

008782

宁波市志

宁波市地方志编纂委员会编
主编 俞福海

穿波市志

趙
樣
初
題



简介

宁波市位于浙江省东北端,地处东海之滨,是座具有悠久历史的著名港口城市 and 对外贸易口岸。秦朝建县,唐代置明州,筑城于三江口,北宋设市舶司,明初定名为宁波。

今为中国历史文化名城和计划单列城市,辖3县3市5区,面积9365平方公里,人口510余万。辟有经济技术开发区和保税区。

宁波地处宁绍平原东部,系粮棉林果产地,现具有相当规模的工业基础,为华东石化电力工业基地之一,并以北仑深水良港而闻名于世。历为旅游胜地,有雪窦山国家重点风景名胜区等众多寻幽揽胜之地。素称文物之邦,有7000年历史的河姆渡遗址等5处全国重点文物保护单位、20处省级重点文物保护单位。人才辈出,代有名家,文风鼎盛,历久不衰,四明学派、阳明学派和浙东学派绵延不绝。宁波籍人士遍布海内外。宁波人民具有爱国爱乡的情怀和抵御外侮、反抗压迫的光荣传统,志士仁人前仆后继,热血洒沃宁波大地。林林总总的文化遗存,蓬蓬勃勃的经济建设,展示出宁波这座城市的历史画卷和美好前景。

《宁波市志》的编纂积8年之功,撰次成帙,分3册出版,计51卷、262章、850节,全书430余万字,下限至1990年,《大事记》延伸至1994年。市志求实存真,体例完备,资料翔实,文字朴实,图文并茂,真实地反映了宁波的历史和现状,有鲜明的时代特点和地方特色,是一部使用、研究和收藏价值兼具的资料性著作。

卷目

	卷首	序(三) 凡例总述大事记(2~162)
上	卷一	建置(2)
	卷二	区县(市)(56)
	卷三	自然环境(128)
	卷四	人口(284)
	卷五	经济总情(330)
	卷六	经济管理(402)
	卷七	开发区(508)
	卷八	城市建设(532)
	卷九	海港口岸(688)
	卷十	交通(792)
	卷十一	邮电(854)
中	卷十二	电力工业(898)
	卷十三	化学医药工业(922)
	卷十四	机械电子工业(954)
	卷十五	冶金建材工业(1014)
	卷十六	纺织工业(1040)
	卷十七	轻工业(1084)
	卷十八	食品工业(1126)
	卷十九	乡镇工业(1160)
	卷二十	农林业(1234)
	卷二一	渔业(1342)
	卷二二	水利(1386)
	卷二三	商品流通(1432)
	卷二四	对外经济贸易(1534)
	卷二五	金融(1590)
	卷二六	财政税务审计(1666)
	卷二七	中国共产党(1698)
	卷二八	人民代表大会(1748)
	卷二九	政府(1774)
	卷三十	政务(1812)
卷三一	人民政协(1900)	
卷三二	民主党派(1918)	
卷三三	中国国民党其他党派(1940)	
卷三四	社会团体(1948)	
下	卷三五	军事(2014)
	卷三六	政法(2106)
	卷三七	科学技术(2146)
	卷三八	教育(2194)
	卷三九	学派与著述(2300)
	卷四十	文化(2364)
	卷四一	文物古迹(2432)
	卷四二	名胜旅游(2572)
	卷四三	新闻广播电视(2624)
	卷四四	卫生(2674)
	卷四五	体育(2720)
	卷四六	宗教(2772)
	卷四七	风俗(2812)
	卷四八	方言(2904)
	卷四九	人物传略(2952)
	卷末	文选修志录要后记等(3042)
	索引	(3106~3160)

简介

宁波市位于浙江省东北端,地处东海之滨,是座具有悠久历史的著名港口城市 and 对外贸易口岸。秦朝建县,唐代置明州,筑城于三江口,北宋设市舶司,明初定名为宁波。

今为中国历史文化名城和计划单列城市,辖3县3市5区,面积9365平方公里,人口510余万。辟有经济技术开发区和保税区。

宁波地处宁绍平原东部,系粮棉林果产地,现具有相当规模的工业基础,为华东石化电力工业基地之一,并以北仑深水良港而闻名于世。历为旅游胜地,有雪窦山国家重点风景名胜区等众多寻幽揽胜之地。素称文物之邦,有7000年历史的河姆渡遗址等5处全国重点文物保护单位、20处省级重点文物保护单位。人才辈出,代有名家,文风鼎盛,历久不衰,四明学派、阳明学派和浙东学派绵延不绝。宁波籍人士遍布海内外。宁波人民具有爱国爱乡的情怀和抵御外侮、反抗压迫的光荣传统,志士仁人前仆后继,热血洒沃宁波大地。林林总总的文化遗存,蓬蓬勃勃的经济建设,展示出宁波这座城市的历史画卷和美好前景。

《宁波市志》的编纂积8年之功,撰次成帙,分3册出版,计51卷、262章、850节,全书430余万字,下限至1990年,《大事记》延伸至1994年。市志求实存真,体例完备,资料翔实,文字朴实,图文并茂,真实地反映了宁波的历史和现状,有鲜明的时代特点和地方特色,是一部使用、研究和收藏价值兼具的资料性著作。

卷目

	卷首	序(三) 凡例总述大事记(2~162)
上	卷一	建置(2)
	卷二	区县(市)(56)
	卷三	自然环境(128)
	卷四	人口(284)
	卷五	经济总情(330)
	卷六	经济管理(402)
	卷七	开发区(508)
	卷八	城市建设(532)
	卷九	海港口岸(688)
	卷十	交通(792)
	卷十一	邮电(854)
中	卷十二	电力工业(898)
	卷十三	化学医药工业(922)
	卷十四	机械电子工业(954)
	卷十五	冶金建材工业(1014)
	卷十六	纺织工业(1040)
	卷十七	轻工业(1084)
	卷十八	食品工业(1126)
	卷十九	乡镇工业(1160)
	卷二十	农林业(1234)
	卷二一	渔业(1342)
	卷二二	水利(1386)
	卷二三	商品流通(1432)
	卷二四	对外经济贸易(1534)
	卷二五	金融(1590)
	卷二六	财政税务审计(1666)
	卷二七	中国共产党(1698)
	卷二八	人民代表大会(1748)
	卷二九	政府(1774)
	卷三十	政务(1812)
卷三一	人民政协(1900)	
卷三二	民主党派(1918)	
卷三三	中国国民党其他党派(1940)	
卷三四	社会团体(1948)	
下	卷三五	军事(2014)
	卷三六	政法(2106)
	卷三七	科学技术(2146)
	卷三八	教育(2194)
	卷三九	学派与著述(2300)
	卷四十	文化(2364)
	卷四一	文物古迹(2432)
	卷四二	名胜旅游(2572)
	卷四三	新闻广播电视(2624)
	卷四四	卫生(2674)
	卷四五	体育(2720)
	卷四六	宗教(2772)
	卷四七	风俗(2812)
	卷四八	方言(2904)
	卷四九	人物传略(2952)
	卷末	文选修志录要后记等(3042)
	索引	(3106~3160)



北仑港电厂1号发电机组



北仑港电厂



笠山风力发电试验站



西郊变电所



四明山上小水电站



镇海发电厂1号发电机组



镇海发电厂南侧



镇海发电厂北侧



镇海石化总厂



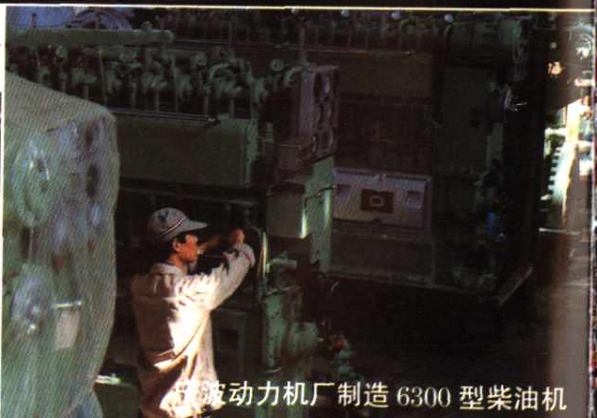
炼油



化肥厂



宁波钢铁厂开坯车间



宁波动力机厂制造 6300 型柴油机



浙江船厂设计制造 2200 吨位货轮



宁波汽车工业公司制造轻型客车



浙江太平洋化学有限公司



浙江善高化学有限公司



宁波化纤厂生产车间



宁波白板厂车间



慈溪锦纶厂织布工段



凤凰电器制冷工业公司冰箱装配线



宁波电容器厂生产车间



宁波电视机厂彩电生产线



宁波洗衣机总厂装配线



和丰纱厂



前纺车间



人丰



后纺车间



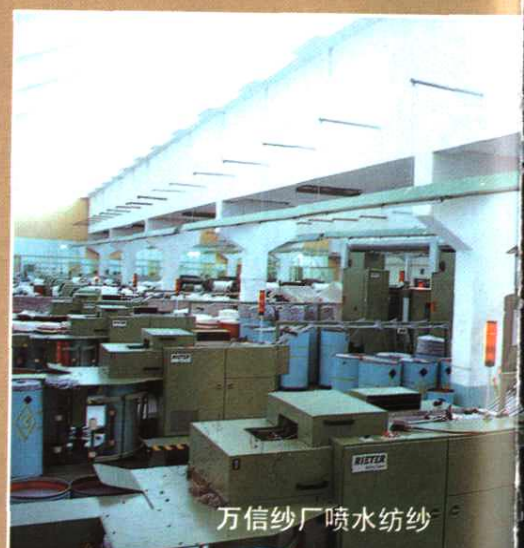
人丰布厂大提



西服样品



杉衫股份有限公司



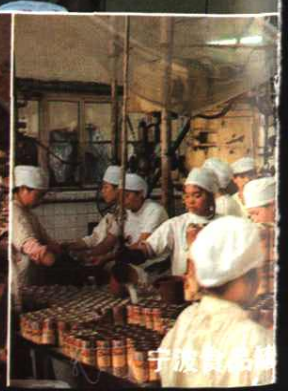
万信纱厂喷水纺纱



宁波线厂车间



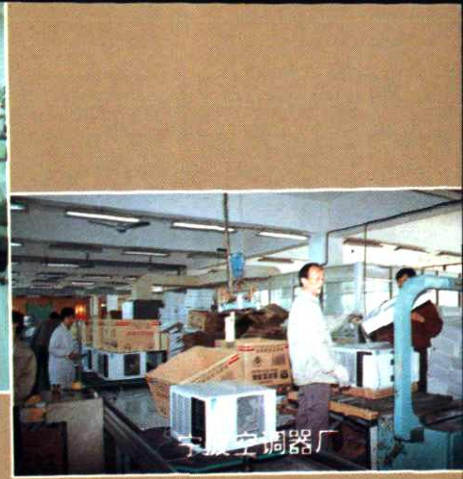
正大火柴厂车间



宁波线厂



大昌布厂喷水织机



空调器厂



花织布车间



宁波卷烟厂



雅戈尔制衣有限公司



宁波床单厂车间



余姚人和镗厂



宁波瓷厂



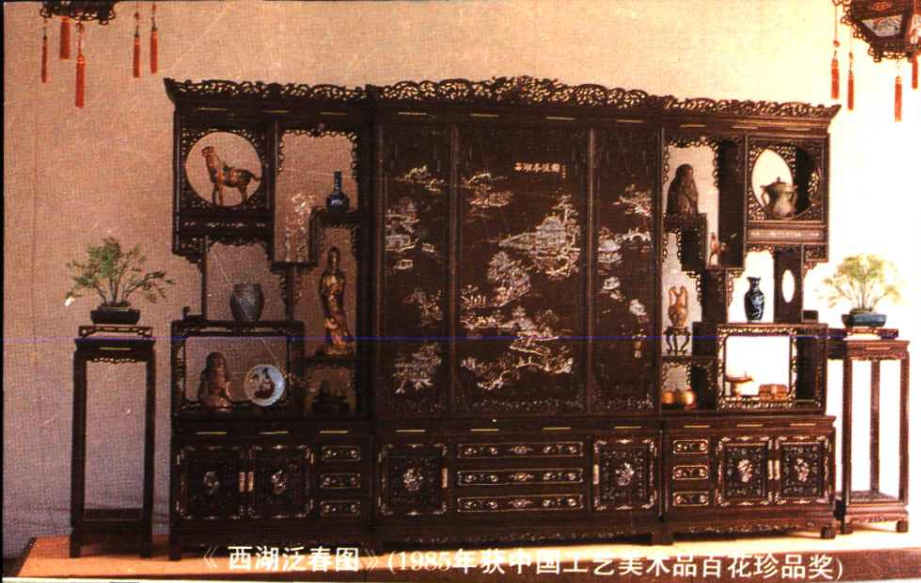
头厂

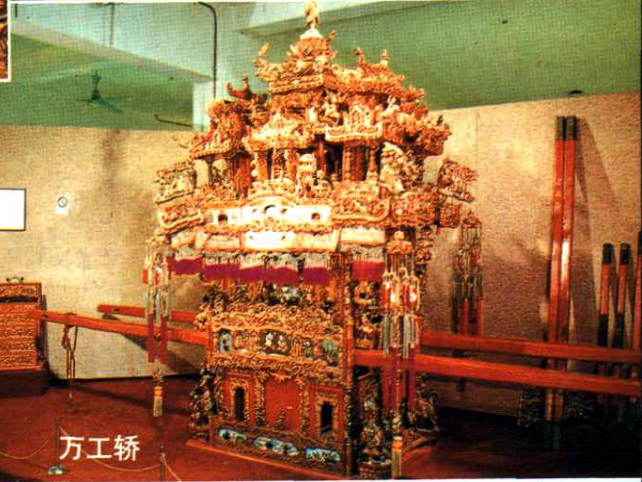


太丰面粉厂



奉化食品罐头厂







插秧



收割



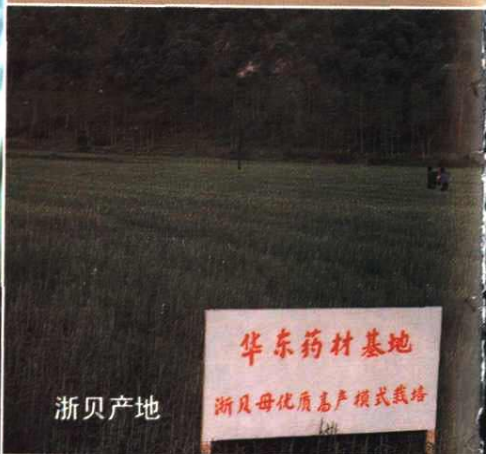
牛蛙养殖



丝瓜络



石门毛竹



浙贝产地

华东药材基地
浙贝母优质高产模式栽培



奶牛场



猪场





棉花采摘



杨梅采摘



鄞县福泉山茶场



柑桔收摘



蔴草种植



鸡场



放鸭



牧鹅



四明湖捕鱼



石浦渔港



杭州湾海涂小捕捞



大目涂对虾养殖场



象山港海带养殖



海洋捕捞归来



象山港石斑鱼养殖场



亭下水库



皎口水库



横山水库



钟山水槽



四明湖水库



姚江大闸



象山县标准海塘

市第一百货商店



二百商场



东方商厦



华桥商店



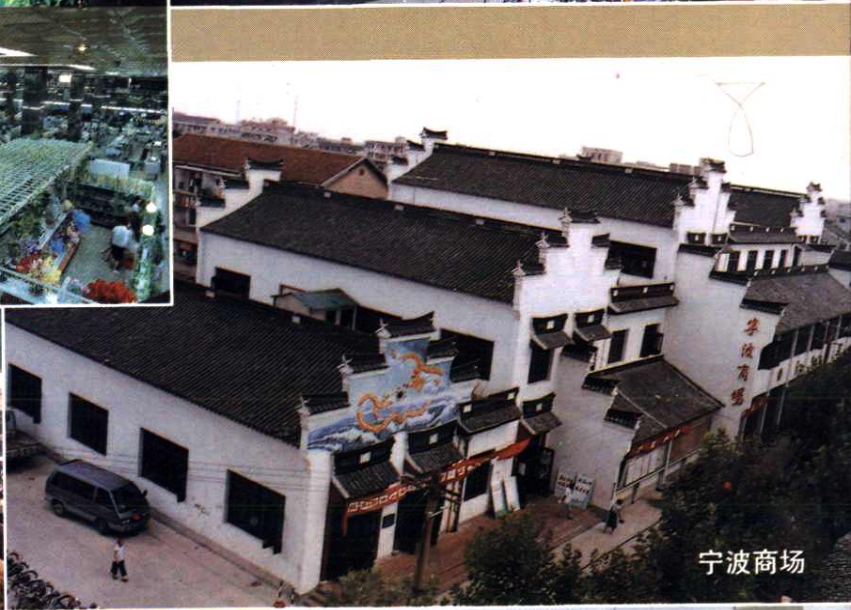
宁波大世界



迎凤商场



南大商场



精品商厦

精品商厦
JINPIN SHANGSHA
COMMERCE BUILDING

宁波市百货公司