

100913



上海县杜行乡《杜行志》编写组编

# 杜行志



上海社会科学院出版社

# 杜 行 志

上海县杜行乡《杜行志》编写组编



上海社会科学院出版社

责任编辑 姚金祥  
何 承  
封面装帧 胡 鹰

### 杜 行 志

上海县杜行乡《杜行志》编写组编

上海社会科学院出版社出版发行

(上海淮海中路 622 弄 7 号)

上海市印刷七厂印刷

开本 787×1092 1/16 印张 17 插页 8 字数 385000

1991年6月第一版 1991年6月第一次印刷

印数：1—1000

ISBN 7-80515-633-6/K·86

定价：30.00 元





乡政府大院

杜行乡党、政两套班子 前排左起：  
周志荣、潘纪根、董粉弟、王晓妹、  
康霞芳 后排左起：赵云祥、叶才根、  
杜德明、张永权、张德胜、翁贵昌

杜行乡工业公司



农业公司



谈家港新集镇全貌



副业公司



上海工业搪瓷二分厂



市乡联营杜行服装厂





乡无线电厂



市乡联营上海四达丝绸服装厂



杜行小学古银杏



杜行乡万里村服装厂产品——天蝶牌衬衫







杜行乡影剧院

家庭草莓装盒出售



杜行中学

《杜行志》编写组人员



前排（左起）：王洪洲 胡福全 丁子元  
后排（左起）：王贵洲 张银法 陈海鸣

文艺演出





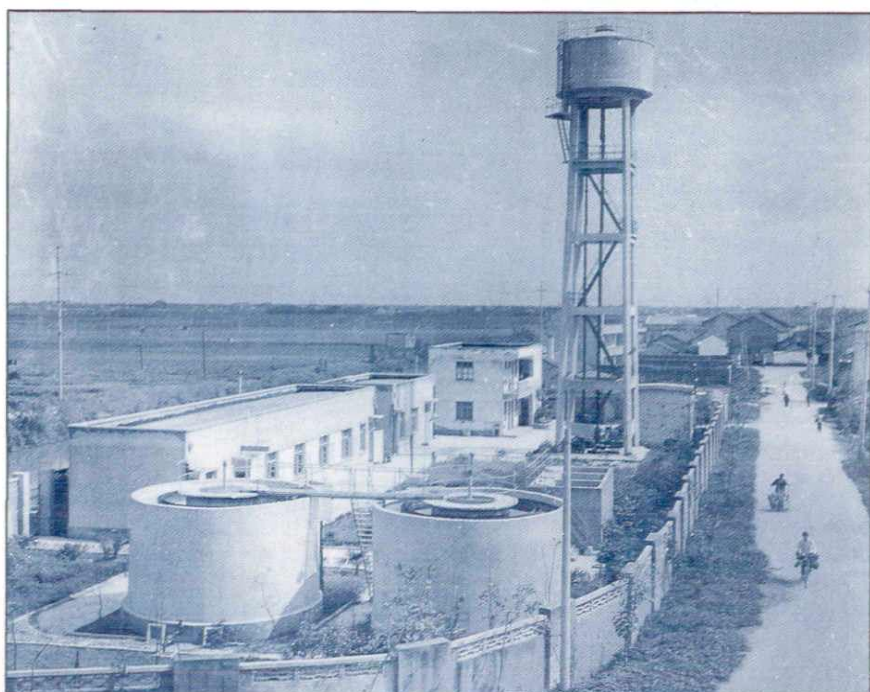
国务院奖状



交爱国粮



杜行乡群益小学



杜行水厂





卫生院



乡民兵射击训练

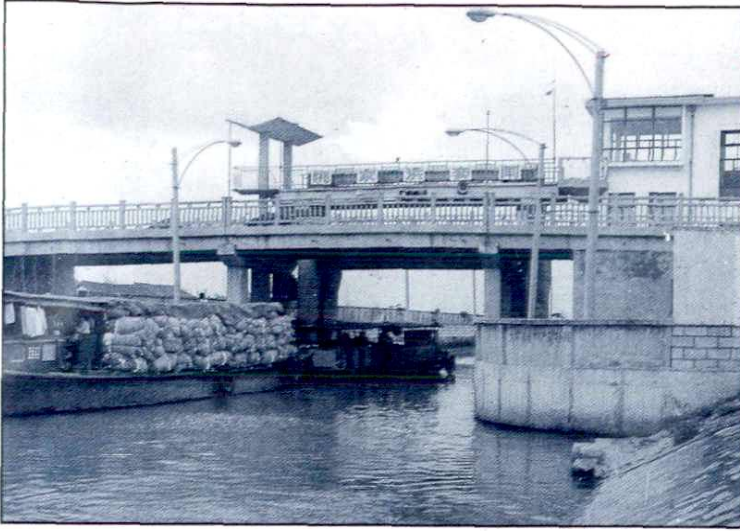


邮电局

乡奶牛场



姚家浜水闸



文化中心站体育训练



王家梁驯犬

乡车辆运输队







乡福利三厂



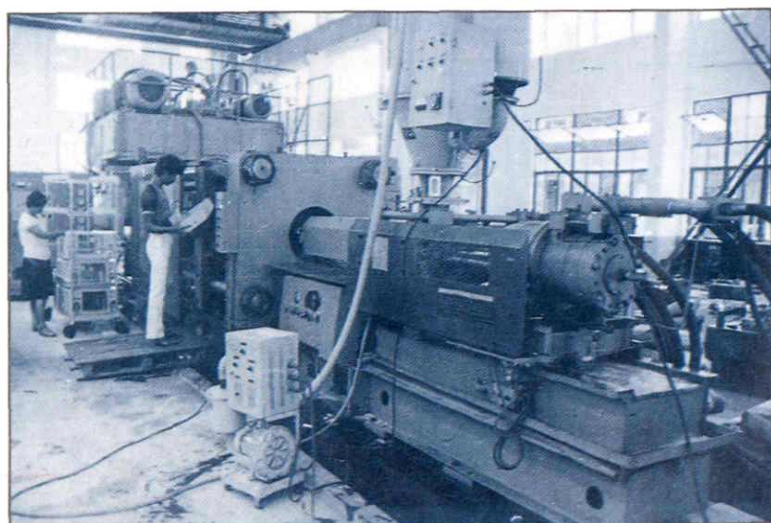
乡福利厂伤残人就业



张行村精密铸造厂



东风陶瓷厂产品

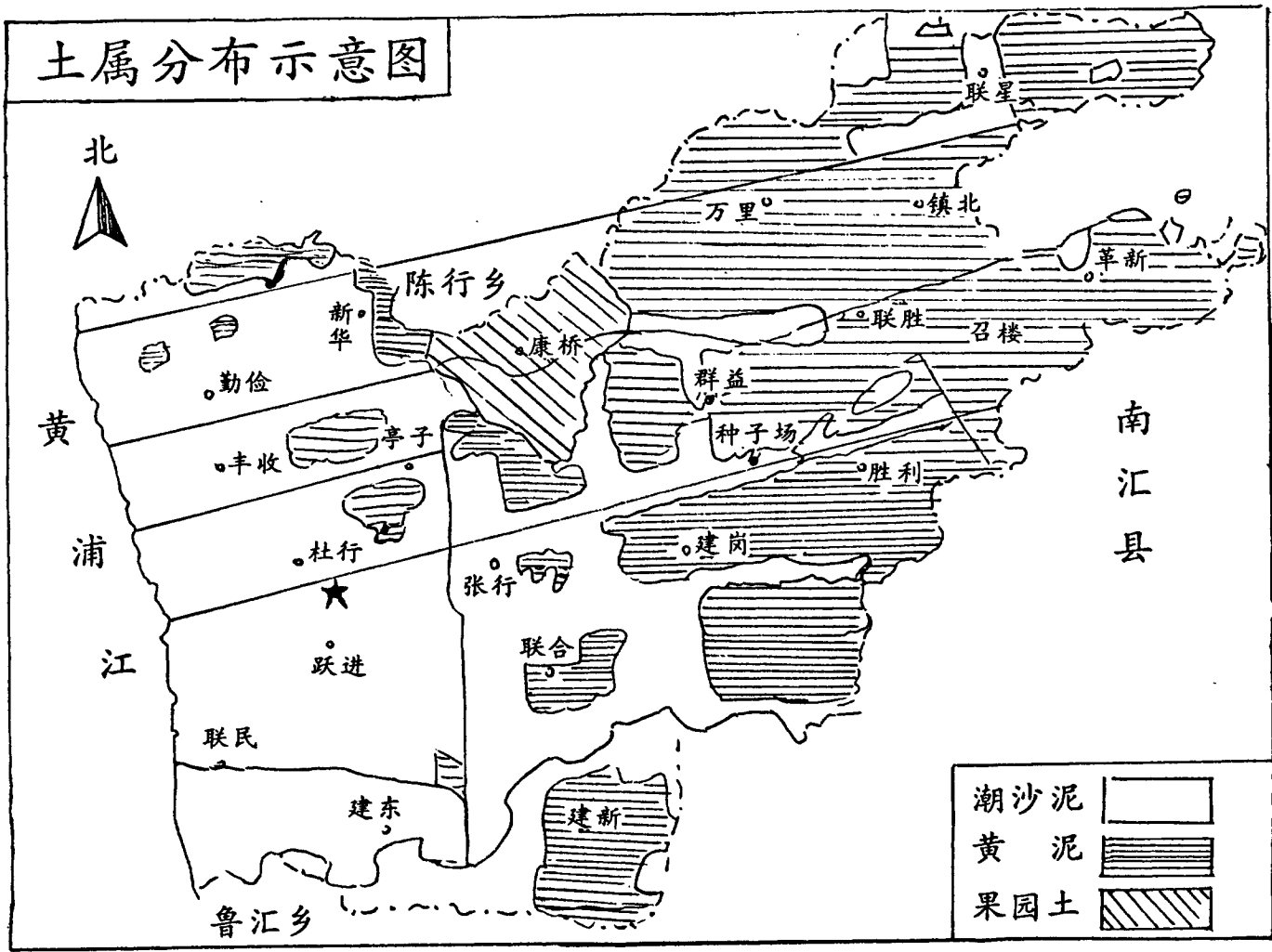


乡塑料厂制塑设备





# 土属分布示意图



潮沙泥	
黄泥	
果园土	

## 序 言

杜行乡位于黄浦江东岸，上海县浦东中部。光绪四年(1878年)设立杜行乡，历经变迁，1950年划归上海县。中华人民共和国成立后，杜行乡人民在中国共产党领导下，经过土地改革、工商业社会主义改造，工农业生产迅速发展，各项事业蒸蒸日上。尤其从党的十一届三中全会以来，更呈现一派社会安定，经济繁荣，科学昌明，前程似锦的大好形势。

解放前，由于封建剥削，农具和耕作技术的落后，亩产稻谷仅200公斤，籽棉35~50公斤，人民生活贫困。1987年，社会总产值12851万元，工业总产值7817万元，农业总收入1896万元。粮食常年亩产668.5公斤。人民安居乐业。我们有责任把这段历史忠实记载下来。1983年春，在杜行公社党委领导下，成立《杜行志》编纂领导小组，经过几年努力，终于在1989年编成了我乡第一部地方志——《杜行志》。我确信，《杜行志》的编纂及其出版，为各界人士了解乡史乡情提供了较为全面的依据，同时，在今后各项工作中必将发挥“史鉴”的作用，为我们创造更美好的未来服务。

杜行乡人民政府乡长 董粉弟

1989年12月



## 凡 例

一、本志横排门类、纵叙史实，按编、章、节、目四个层次排列。编、章、节标出次序、题目，目只标次序。

二、本志时限，上限不限，下限迄于1987年底，根据实际需要，对有关内容适当下延。

三、为突出本地区特点，凡属本县境内相雷同的内容，本志只提及而不详述；若同一事件、人物交错互见时，取舍有所侧重，尽量避免重复。

四、本志纪年，从解放日起采用公历纪年。对历史纪年采用当时通用纪法，在括号内加注公元纪年。对地名，则用当时地名，在括号内加注今地名；有时叙述今地名，必要时也加注原(旧)地名。

五、本志对杜行政区全境名称的记述，称杜行地区；自杜行公社、杜行乡成立以后称杜行公社、杜行乡。

六、本志中提及的“新”与“旧”，以本地解放之日为界。

## 目 录

序言	
凡例	
目录	
杜行乡简图	
照片	
大事记	( 1 )
第一编 地理	( 13 )
第一章 自然概貌	( 14 )
第一节 位置面积	( 14 )
第二节 气候	( 14 )
第三节 土壤	( 15 )
第二章 河流、渡口	( 25 )
第一节 市属河、乡界河	( 25 )
第二节 乡境河	( 25 )
第三节 渡口	( 28 )
第三章 水闸、桥梁	( 29 )
第一节 水闸	( 29 )
第二节 桥梁	( 30 )
第四章 道路	( 38 )
第一节 陆路交通	( 38 )
第二节 水路交通	( 40 )
第五章 物产资源	( 41 )
第一节 植物资源	( 41 )
第二节 动物资源	( 41 )
第六章 民族人口	( 43 )
第二编 政治	( 47 )
第一章 政党	( 48 )
第一节 中共杜行地区地下组织	( 48 )
第二节 解放后中共杜行地区组织的建设	( 49 )
第三节 中国国民党杜行地区组织	( 55 )

第二章 地方政权	( 56 )
第一节 建置沿革	( 56 )
第二节 集镇简介	( 61 )
第三节 行政村简介	( 63 )
第四节 公社管理委员会	( 78 )
第五节 历届人民代表大会	( 78 )
第三章 群众组织	( 82 )
第一节 农民协会和贫下中农协会	( 82 )
第二节 杜行地区妇女联合会	( 83 )
第三节 中国共产主义青年团杜行地区组织	
附记：中国三民主义青年团杜行地区组织	( 83 )
第四节 杜行地区工商联会(筹)	( 84 )
第五节 杜行乡老龄委员会	( 84 )
第四章 民政	( 85 )
第一节 优抚	( 85 )
第二节 社会救济	( 85 )
第三节 社会福利	( 86 )
第四节 婚姻登记	( 86 )
第五节 知识青年上山下乡	( 87 )
第五章 治安司法	( 88 )
第一节 治安	( 88 )
第二节 民事调解	( 88 )
第三节 纠正冤假错案	( 89 )
第四节 侨务外事	( 89 )
第六章 兵事	( 91 )
第一节 驻军和战争	( 91 )
第二节 地方武装	( 91 )
第三节 兵役制度	( 92 )
第三编 农业	( 93 )
第一章 农业生产关系	( 94 )
第一节 农业管理机构	( 94 )
第二节 土地制度	( 94 )
第三节 土地改革	( 96 )
第四节 互助合作	( 96 )
第五节 初级农业生产合作社	( 99 )
第六节 高级农业生产合作社	( 99 )