

菏泽地区

# 文化艺术志

菏泽地区文化艺术志

云

# 菏泽地区文化艺术志

菏泽地区文化艺术志编纂委员会

一九九一年十月

# 菏泽地区文化艺术志

## 编纂领导小组

顾 问 王德谟 汲守连

组 长 张子联

成 员 刘尊雪 李淑兰 谢广需

# 菏泽地区文化艺术志

## 编纂委员会

主 任：刘尊雪

副主任：朱希江 盛延元

委 员(以姓氏笔划为序)：于鲁俊 牛玉新

王宪涛 王秀本 申守玉 吕宪聚

毕士臣 李金印 张玉萍 徐玉珍

梁兆存 葛振民

主 编：刘尊雪

副主编：盛延元

编 辑：王秀本 徐玉珍

# 菏泽地区文化艺术志

## 编纂领导小组

顾 问 王德谟 汲守连

组 长 张子联

成 员 刘尊雪 李淑兰 谢广需

# 菏泽地区文化艺术志

## 编纂委员会

主 任：刘尊雪

副主任：朱希江 盛延元

委 员(以姓氏笔划为序)：于鲁俊 牛玉新

王宪涛 王秀本 申守玉 吕宪聚

毕士臣 李金印 张玉萍 徐玉珍

梁兆存 葛振民

主 编：刘尊雪

副主编：盛延元

编 辑：王秀本 徐玉珍



1959年11月，菏泽专区两夹弦剧团晋京汇报演出。图为党和国家领导人刘少奇、陈毅等观看演出后，走上舞台，亲切接见全体演职员，并合影留念。

定陶县两夹弦剧团供稿



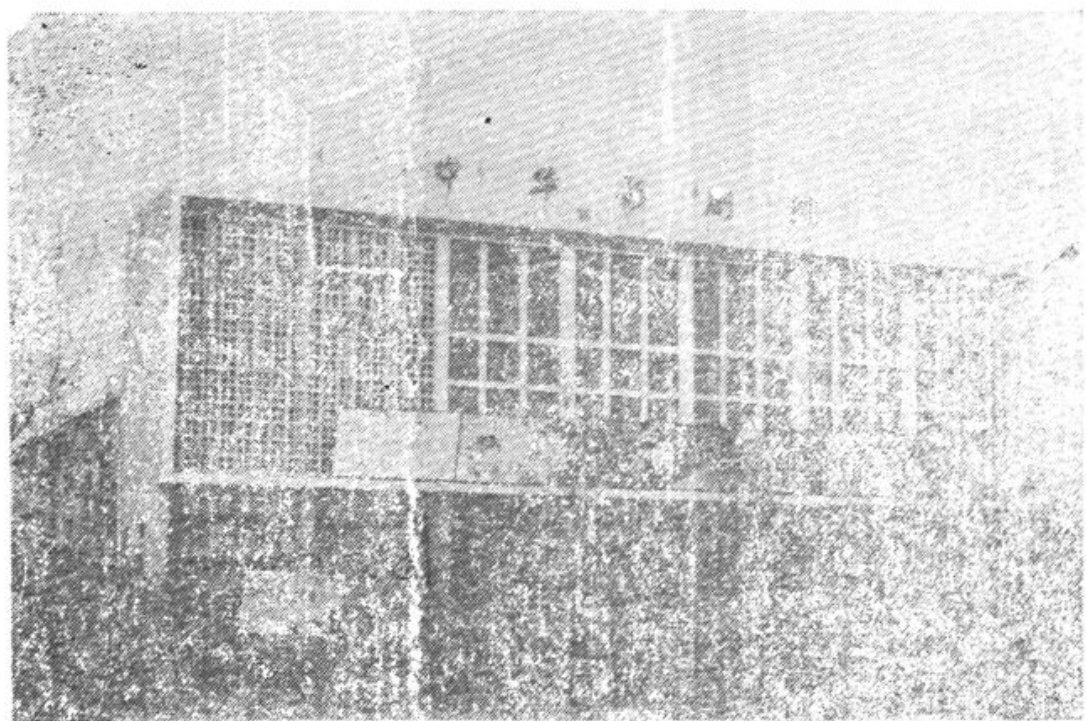
王殿玉师生组成的东鲁雅乐团  
1933年合影于巨野。王殿玉（中）赵玉斋（右二）  
高自成（左二）。





东明县民间舞《羊抵头》

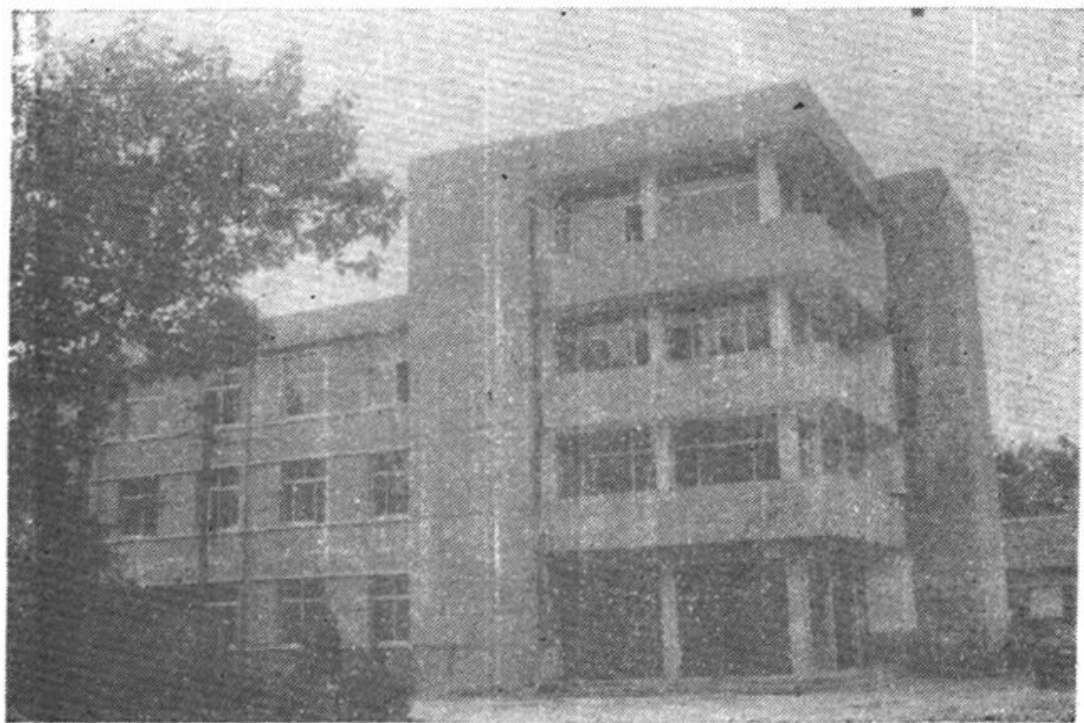
地区艺术馆供稿



1981年建成的菏泽中华影剧院

邵海生 摄影





菏泽地区文化局办公楼

杨进省 摄影

## 序

“盛世修志”，是中华民族优良传统，也是一项重要的文化建设。党的十一届三中全会以来，国民经济得到了较快地恢复和发展，文化艺术事业日趋繁荣。遵照党中央、国务院关于编修地方志的指示和菏泽地区行署的布署，地区文化局于1985年成立了史志办公室，着手编纂《菏泽地区文化艺术志》。在山东省文化厅史志办公室和菏泽行署史志办公室的具体指导下，经过近七年的工作，现已编纂成书。

在编纂过程中，我们始终坚持以马列主义、毛泽东思想为理论指导，坚持辩证唯物主义和历史唯物主义，本着详今略古、侧重近代、立足当代的原则，三拟编纂篇目，通过查阅档案、走访老干部、老艺人、函调等方式，收集了档案、口碑资料150余万字，在各县、市文化局的协助下，与山东省文化厅史志办公室联合出版了30万字的《文化艺术志资料汇编》（菏泽专辑）。在对资料筛选的基础上进行了志稿的试写。志稿设概述、文学、戏剧、曲艺杂技、电影、音乐舞蹈、美术书法摄影、图书馆事业、群众文化、艺术教育、文化行政机构、文联、人物、大事记、附录15篇，共35万字。经过多次广泛征求意见，加工修改，现正式定稿付梓。

《菏泽地区文化艺术志》的编纂工作，受到山东省文化厅史志办公室和菏泽行署史志办公室的热情指导，以及各有关单位、有关人员的大力支持，才使我们能够完成志书的编纂工作。对大力支持我们的单位和个人，表示衷心的感谢！

由于本志包括的时间跨度长，内容多，再加上我们初次从事史志的编纂工作，经验不足，因而错讹和疏漏之处在所难免，恳切希望所有关心文化艺术事业的同志们提出批评指正。

编者

1991年5月

## 凡 例

一、编纂《菏泽地区文化艺术志》，旨在记载菏泽地区文化艺术的历史与现状，为领导机关制定规划、开展工作提供历史借鉴和现实依据，为文化系统各部门提供资料和信息，力求起到“资政、教化、存史”的作用。

二、志稿基本按文化艺术门类分类，共分15篇。

三、时间断限：为保持史实的连续性，上限时间突破1840年，下限至1985年。

四、本志采取语体文记述体；有记、志、传、录、表等形式，以志为主体，采取“横排门类、纵写史实”的编纂体例，尽量做到“横不缺项、纵不断线”，力求结构缜密。

五、建国前采用旧纪年，加注公元纪年。中华人民共和国成立后(简称建国后)，用公元纪年。

六、编纂中力求做到实事求是，寓褒贬于记述中，注意突出了戏剧、曲艺、民间艺术等地方特点。

七、文物另设专志，博物馆、文管所、文物商店未收入本志。

八、收入志稿的人物，本着“生不立传”和以本地籍为主的原则编写，对当代有较高造诣的艺术家、文艺工作者，通过有关章节加以记述。

九、本志辑录的重要文献，以中央、省、地区前后为序，各级发布的文献又以时间先后排列。

十、全志资料，来源于各级档案馆档案、采访知情人的口碑资料，以及各县、市文化局所提供的资料等。为节省篇幅，一般不注明出处。

# 目 录

第一篇 概述.....	( 1 )
第二篇 文学.....	( 6 )
第一章 建国前文学创作概况.....	( 6 )
附：建国前菏泽地区文学作品一览表.....	( 8 )
第二章 建国后文学事业的发展 .....	( 25 )
第一节 文学创作.....	( 25 )
(一) 诗歌.....	( 25 )
(二) 小说.....	( 26 )
(三) 其他形式的文学作品.....	( 27 )
附：建国后菏泽地区文学作品发表情况一览表.....	( 28 )
第二节 文学刊物《牡丹》.....	( 34 )
第三节 文学社团.....	( 35 )
第四节 学习与交流.....	( 36 )
第三篇 戏剧.....	( 38 )
第一章 流行在菏泽地区的主要剧种.....	( 39 )
第一节 本地剧种.....	( 39 )
山东梆子.....	( 39 )
枣梆.....	( 41 )
大平调.....	( 44 )
两夹弦.....	( 46 )

四平调.....	( 48 )
柳子戏.....	( 49 )
大弦子戏.....	( 51 )
<b>第二节 外地流入剧种.....</b>	<b>( 53 )</b>
豫剧.....	( 53 )
京剧.....	( 54 )
评剧.....	( 55 )
河北梆子.....	( 55 )
话剧.....	( 55 )
<b>第二章 戏剧团体.....</b>	<b>( 56 )</b>
<b>第一节 建国前的主要戏曲班社.....</b>	<b>( 56 )</b>
大姚班.....	( 56 )
东三义堂公(戏)班.....	( 56 )
大兴班.....	( 57 )
长生班.....	( 58 )
温楼曾立堂科班.....	( 58 )
双盛班.....	( 59 )
共艺班.....	( 60 )
<b>第二节 革命战争时期的戏曲团体.....</b>	<b>( 61 )</b>
湖西流动剧社.....	( 61 )
冀鲁豫二专区民声剧社.....	( 61 )
冀鲁豫五专区群众剧社.....	( 62 )
<b>第三节 现有专业戏曲艺术团体.....</b>	<b>( 62 )</b>
<b>第四节 已被撤销(外调)的专业戏曲艺术团体.....</b>	<b>( 76 )</b>
(一)地区专业戏曲艺术团体.....	( 76 )
菏泽专署人民剧团(一组).....	( 76 )
菏泽专区两夹弦剧团.....	( 76 )
菏泽专区大弦子戏剧团.....	( 77 )



菏泽专区柳子剧团·····	( 78 )
(二) 各县专业戏曲艺术团体·····	( 78 )
附: 各县被撤销(外调)专业戏曲艺术团体一 览表·····	( 79 )
<b>第五节 菏泽地区演出习俗</b> ·····	( 81 )
白头戏·····	( 81 )
官戏·····	( 81 )
班堂戏·····	( 81 )
起赌戏·····	( 81 )
谢雨戏·····	( 81 )
谢神戏·····	( 81 )
<b>第三章 戏剧管理、研究机构</b> ·····	( 82 )
菏泽地方戏曲院·····	( 82 )
菏泽地区戏曲研究室·····	( 82 )
附表一: 菏泽地区参加省历届戏剧会(调)演 情况一览表·····	( 83 )
附表二: 菏泽地区地方剧种名艺人一览表·····	( 88 )
<b>第四章 戏剧演出场所</b> ·····	( 98 )
<b>第一节 古戏楼</b> ·····	( 98 )
菏泽城隍庙戏楼·····	( 98 )
腊山戏台·····	( 99 )
单县山西会馆戏楼·····	( 99 )
定陶县仿山戏楼·····	( 100 )
鄄城县历山庙戏楼·····	( 100 )
东明县财神庙戏楼·····	( 100 )
曹县城隍庙戏楼·····	( 101 )
菏泽山西会馆戏楼·····	( 101 )
<b>第二节 流动戏台</b> ·····	( 102 )

第三节	剧院	( 102 )
(一)	县城剧院	( 102 )
(二)	农村剧场	( 109 )
附:	菏泽地区农村剧场一览表	( 110 )
第四篇	曲艺、杂技、木偶、皮影	( 112 )
第一章	曲艺	( 113 )
第一节	菏泽地区主要曲种	( 113 )
山东琴书		( 113 )
山东落子		( 114 )
花鼓		( 116 )
莺歌柳书		( 117 )
坠子		( 117 )
第二节	曲艺团体	( 118 )
附:	菏泽地区半农半艺曲艺队(组)一览表	( 125 )
第三节	曲艺创作	( 125 )
附表一:	菏泽地区发表的部分曲艺作品一览表	( 126 )
附表二:	菏泽地区参加省以上曲艺会演节目一览表	( 131 )
第四节	曲艺演出场所	( 133 )
第二章	杂技	( 135 )
第一节	杂技的流入与发展	( 135 )
第二节	杂技表演团体	( 136 )
菏泽地区杂技团		( 136 )
巨野县杂技团		( 137 )
第三章	木偶、皮影	( 138 )
第一节	木偶	( 138 )
第二节	皮影	( 139 )

<b>第五篇 电影</b> .....	( 140 )
<b>第一章 电影放映</b> .....	( 140 )
<b>第一节 建国前的电影放映活动</b> .....	( 140 )
<b>第二节 建国后放映单位的建立与发展</b> .....	( 141 )
(一) 农村放映单位的建立与发展.....	( 141 )
(二) 县城影院.....	( 141 )
附: 菏泽地区县城影院一览表.....	( 143 )
(三) 开放礼堂及俱乐部.....	( 146 )
附: 菏泽地区开放礼堂一览表.....	( 147 )
(四) 菏泽地区各类放映单位发展情况一览表 .....	( 148 )
(五) 全区电影业务计划完成情况一览表... ..	( 149 )
<b>第二章 电影宣传</b> .....	( 151 )
附表一: 获省电影宣传工作先进集体一览表... ..	( 152 )
附表二: 参加省幻灯会映获奖节目一览表.....	( 153 )
附表三: 获省级奖励的电影宣传画一览表.....	( 156 )
<b>第三章 电影队伍的培训</b> .....	( 157 )
附表一: 菏泽地区35 mm移动式放映技术训练 班一览表.....	( 157 )
附表二: 菏泽地区16 mm电影技术训练班一览 表.....	( 158 )
附表三: 菏泽地区8.75 mm电影技术训练班一 览表.....	( 159 )
附表四: 各县、市16 mm、8.75 mm电影技术 训练班统计表.....	( 160 )
<b>第四章 电影机械的修配与器材供应</b> ... ..	( 161 )
<b>第一节 机构的建立与演变</b> .....	( 161 )