

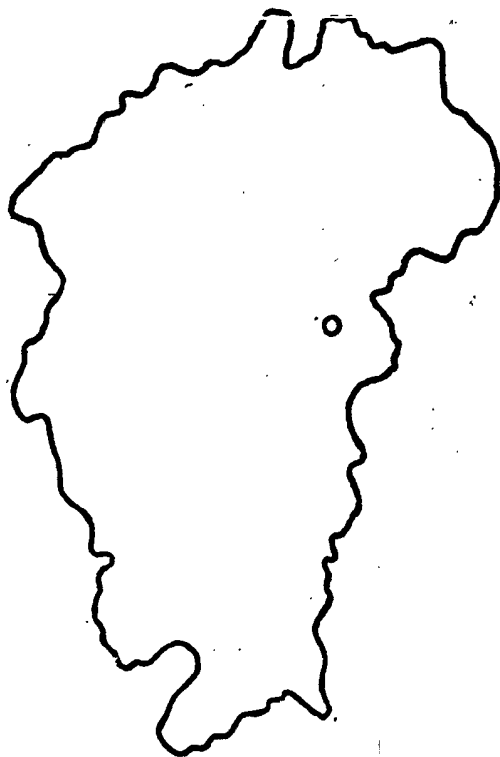
016346

江西省
南城縣地名誌

南城县地名委员会办公室

江西省
JIANG XI SHENG

南城县地名志
NANCHENGXIANDIMINGZHI



南城县地名委员会办公室编

一九八四年十二月

148-3

前 言

遵照国务院关于加强地名管理，实现全国地名标准化、规范化的要求，经县人民政府批准，编辑了《南城县地名志》。它既是我县一部可供地名查考的工具书，又是国家领土主权的地名记载，属国家地名档案的重要组成部分。它以简明的形式，集中提供了我县地名的规范书写和标准读音，反映了地名的历史和现状，为军事、外事、公安、民政、城建、交通、邮电、测绘、文教、卫生、新闻、旅游等部门及人民日常交往使用标准化地名提供了依据。

《南城县地名志》采用词典式编排，共收录地名1810条，属行政区划自然村的地名全部收入，有地名意义的行政企事业单位、人工建筑、自然实体、革命纪念地及名胜古迹适当收录。采取志录兼收，以志为主的办法。凡列入本志的地名均为现行标准名称，公社(镇)省内不重名，大队县内不重名。为适应全省地名志编写统一要求，仍保留社、队建制，书中附有乡、社建制对照表，以便查对。

在编纂过程中，我们查阅了《江西通志》、《江西考古录》、《江西全省图说》、《江西省古今政治、地理沿革图》、《江西省古今政治地理沿革总略》、《八十三县沿革考略》、《太平寰宇记》、《正德建昌府志》、《光绪建昌府志》、《道光南城县志》、《同治南城县志》等，在民间查阅了家谱、族谱、碑文共329件。

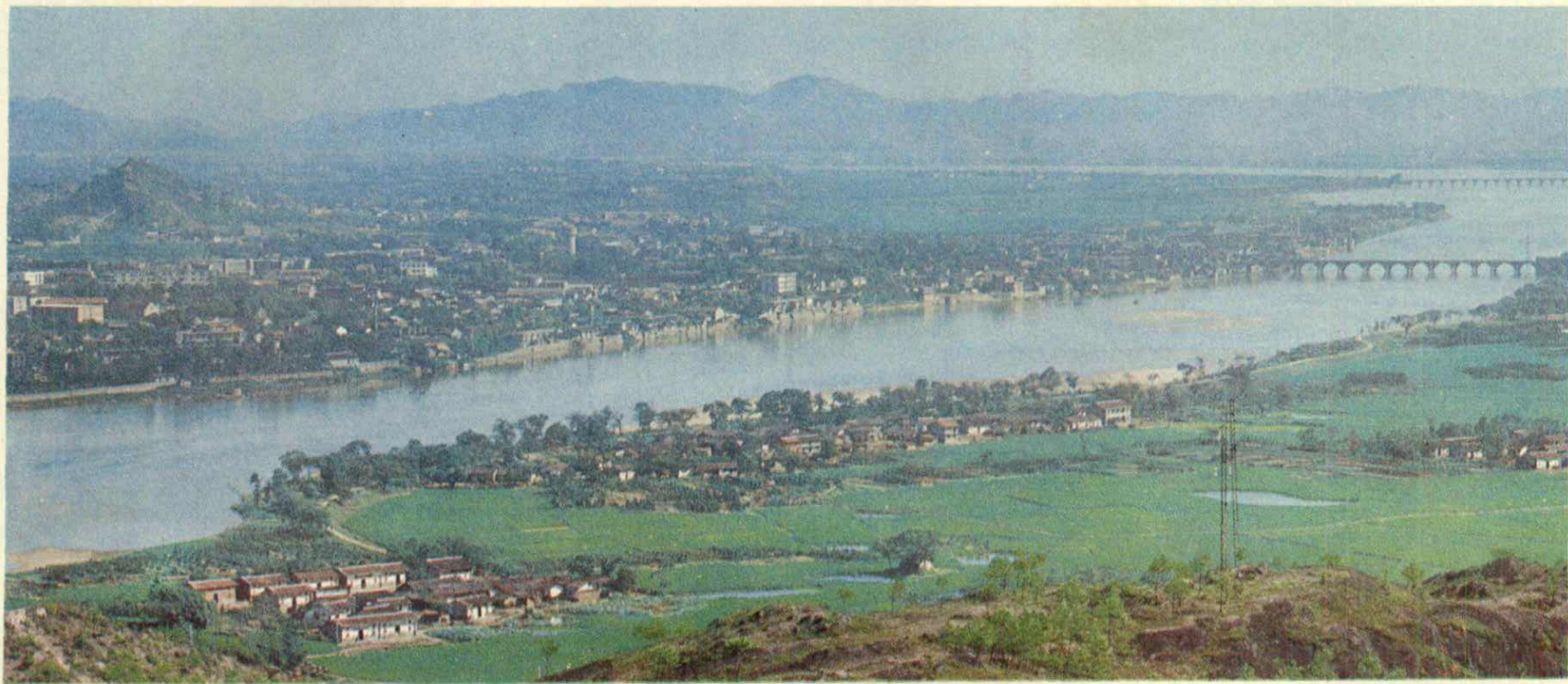
本书为16开本精装本，约49万字，有县、镇、公社地名图18幅(行政区划范围不作划界依据，1984年5月成立包坊乡，增补包坊乡地名图1幅)，古地图3幅，彩色照片19幅，黑白照片45幅。

书中人口以1982年普查为准，洪门公社不包括洪门水库工程指挥部和洪门电厂人数，里塔公社不包括共大和水南农场人数。其他数据除加注年份之外，均以1982年《南城县国民经济统计资料》为准。为查找方便，书后附有汉字笔划顺序检索和汉语拼音音节检索。

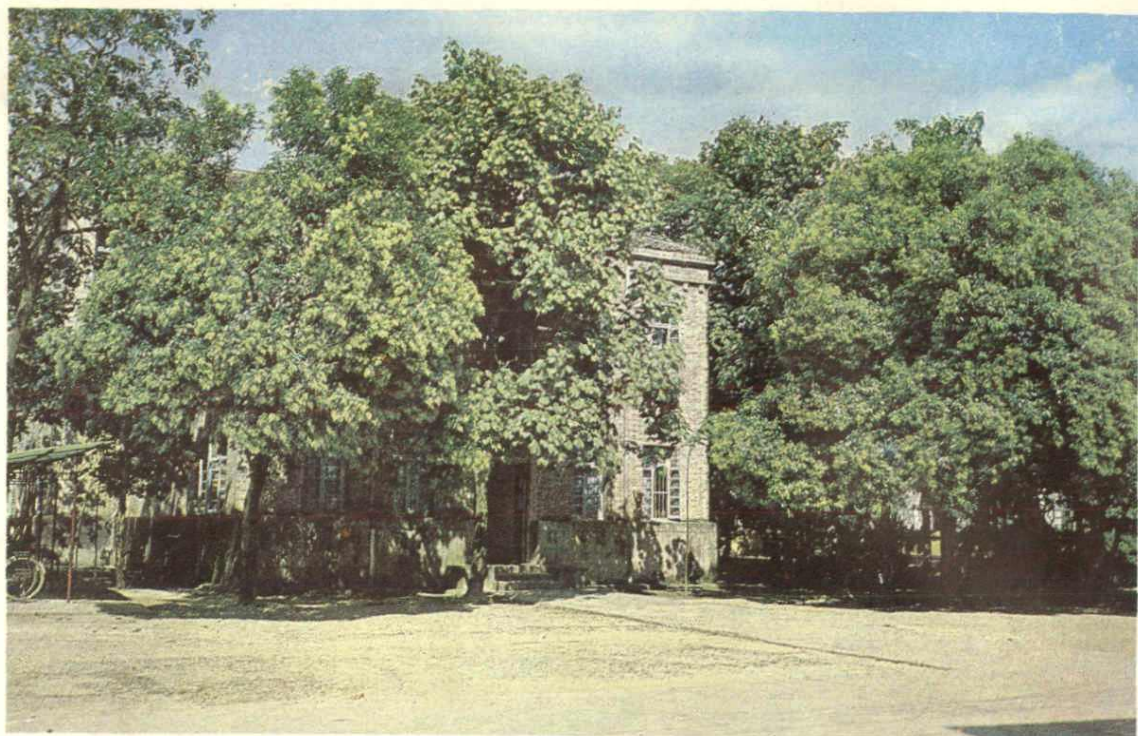
目 录

前言	
目录	
图例	
南城县行政区划图	
南城县概况..... 1	
南城县沿革表..... 4	
清同治十一年南城县境图	
建昌府城图	
南城县治简介.....11	
一、行政区划、居民点	
建昌镇地名图	
建昌镇概况、地名.....15	
岳口人民公社地名图	
岳口人民公社概况、地名.....26	
万坊人民公社地名图	
万坊人民公社概况、地名.....34	
姑山人民公社地名图	
姑山人民公社概况、地名.....46	
徐家人民公社地名图	
徐家人民公社概况、地名.....51	
沙洲人民公社地名图	
沙洲人民公社概况、地名.....59	
浔溪人民公社地名图	
浔溪人民公社概况、地名.....67	
株良人民公社地名图	
株良人民公社概况、地名.....73	
睦安人民公社地名图	
睦安人民公社概况、地名.....82	
里塔人民公社地名图	
里塔人民公社概况、地名.....89	
天井源人民公社地名图	
天井源人民公社概况、地名.....98	
新丰街人民公社地名图	
新丰街人民公社概况、地名.....107	
上唐人民公社地名图	
上唐人民公社概况、地名.....117	
洪门人民公社地名图	
洪门人民公社概况、地名.....128	
龙湖人民公社地名图	
龙湖人民公社概况、地名.....139	
严和人民公社地名图	
严和人民公社概况、地名.....147	
二、行政、企事业单位153	
三、人工建筑	
水库.....165	
公路.....168	
桥梁.....168	
人工河渠(渡槽).....172	
堤、坝.....173	
渡口、码头.....174	
亭、殿.....175	
四、自然地理实体	
自然地理实体概述.....177	
山.....178	
丘.....182	
关口.....186	
岩洞.....186	
部分山丘名录.....186	
河流.....187	
地片.....189	
五、纪念地、名胜古迹、游览胜地193	
六、附录	
关于城关镇、新丰、珀玕等三个公社更名的通知.....207	
关于三个大队更名的通知.....207	
关于睦安公社合并大队的通知.....208	
关于新丰街公社合并大队的通知.....208	
关于增设包坊乡建制的通知.....208	

包坊乡地名图	
乡、社建制对照表.....	210
新旧地名对照表.....	211
地名方言用字读音、含义集注.....	211
废地名一览表.....	212
别名、曾用名与现名对照表.....	215
清道光南城乡都图	
清道光南城乡城隅、四关、乡都地名...	232
1929~1950年6月南城县行政区划..	247
1950年7月南城县行政区划.....	249
1952年10月南城县行政区划.....	250
1956~1979年南城县行政区划.....	251
古镇硝石.....	253
磁圭溯源.....	254
古西湖今在何处.....	255
盱江大道原地名.....	256
沿望亭轶事.....	257
将军岭的传说.....	258
药王庙.....	259
泮牛村名的来由.....	259
三山、九岭、十二团团.....	260
地名汉字笔画顺序索引.....	262
地名汉语拼音音序索引.....	286
后记	



县城远眺



县委大院一角



县人民政府



△县人大常委会



◁县政协



盱江大道(北段)



十字街口



县医院



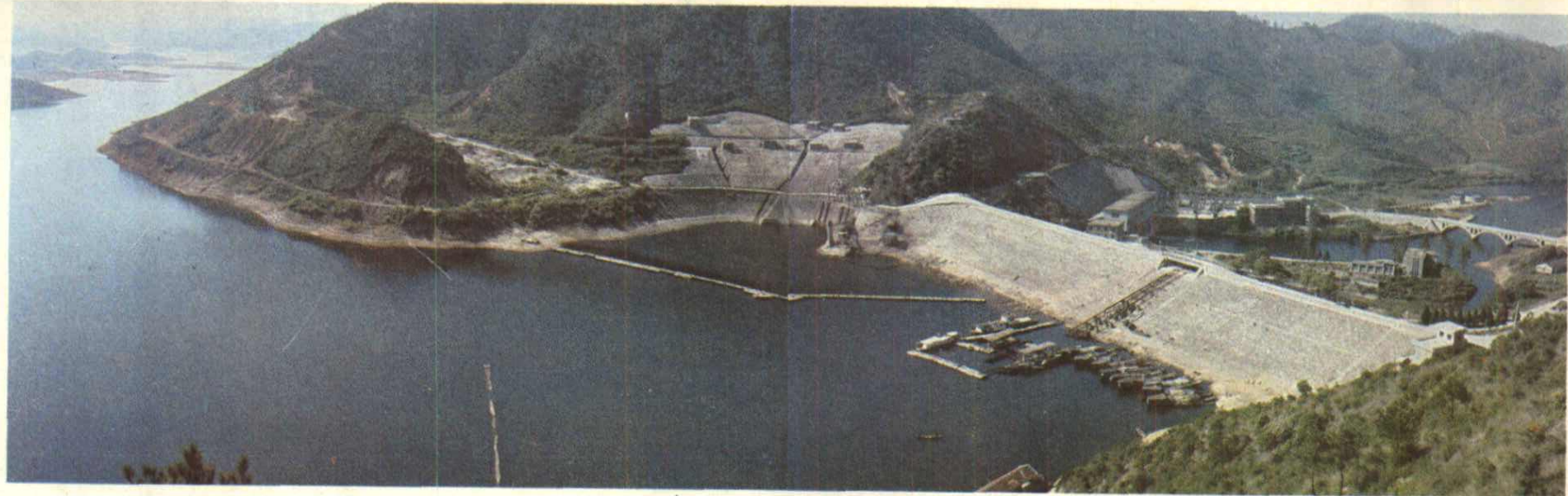
百货商场



县电影院



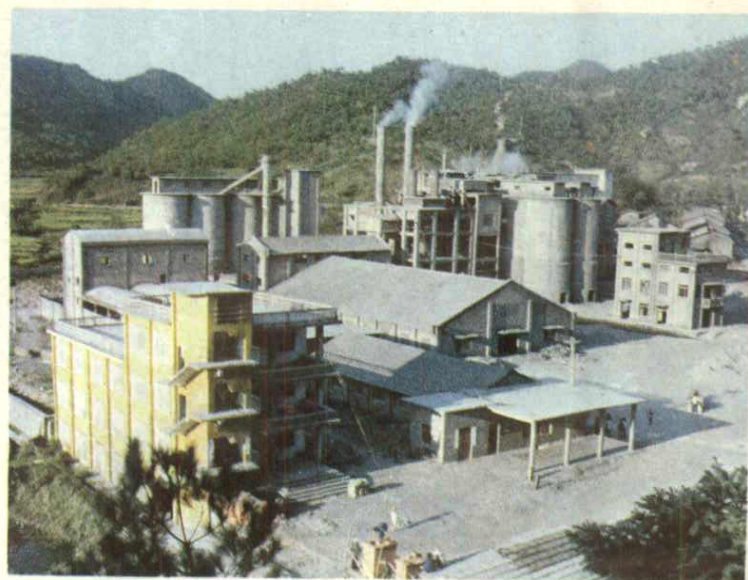
南城县一中



△ 洪门水库



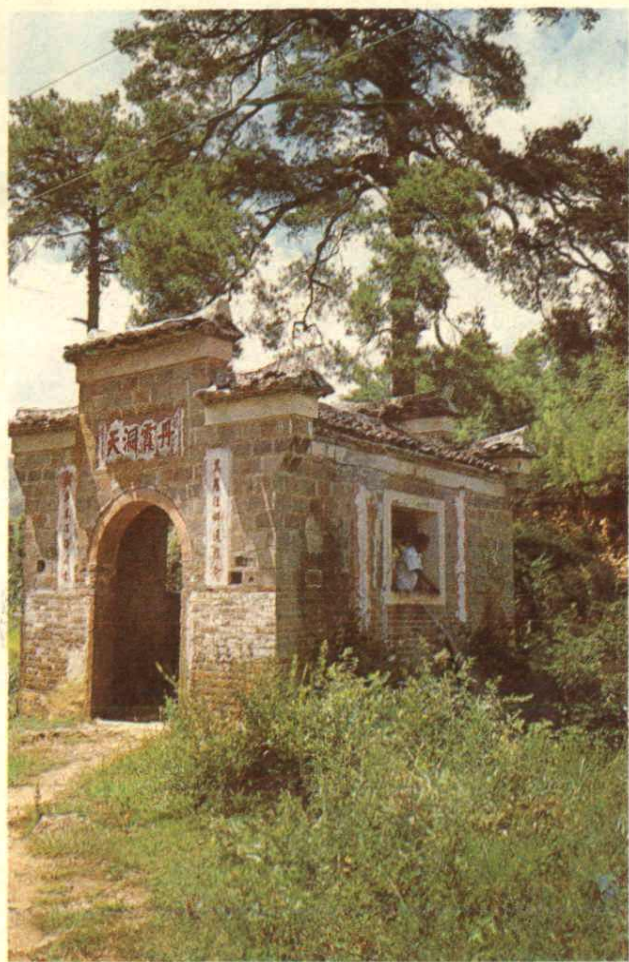
◁ 南城特产麻姑酒



▷ 南城县水泥厂



玉練雙飛



△ 龙门胜迹



▷ 聚星塔

▽ 万年桥

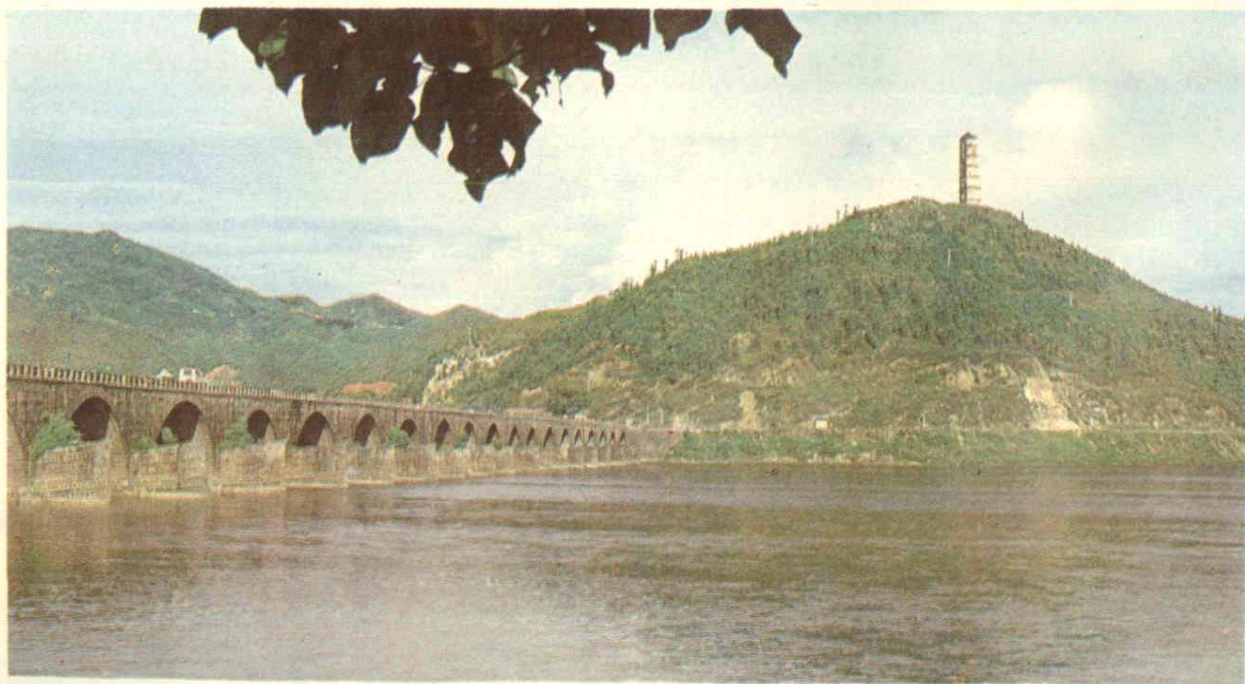

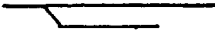








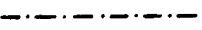
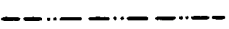





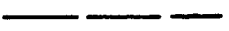



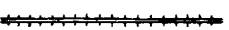

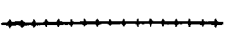



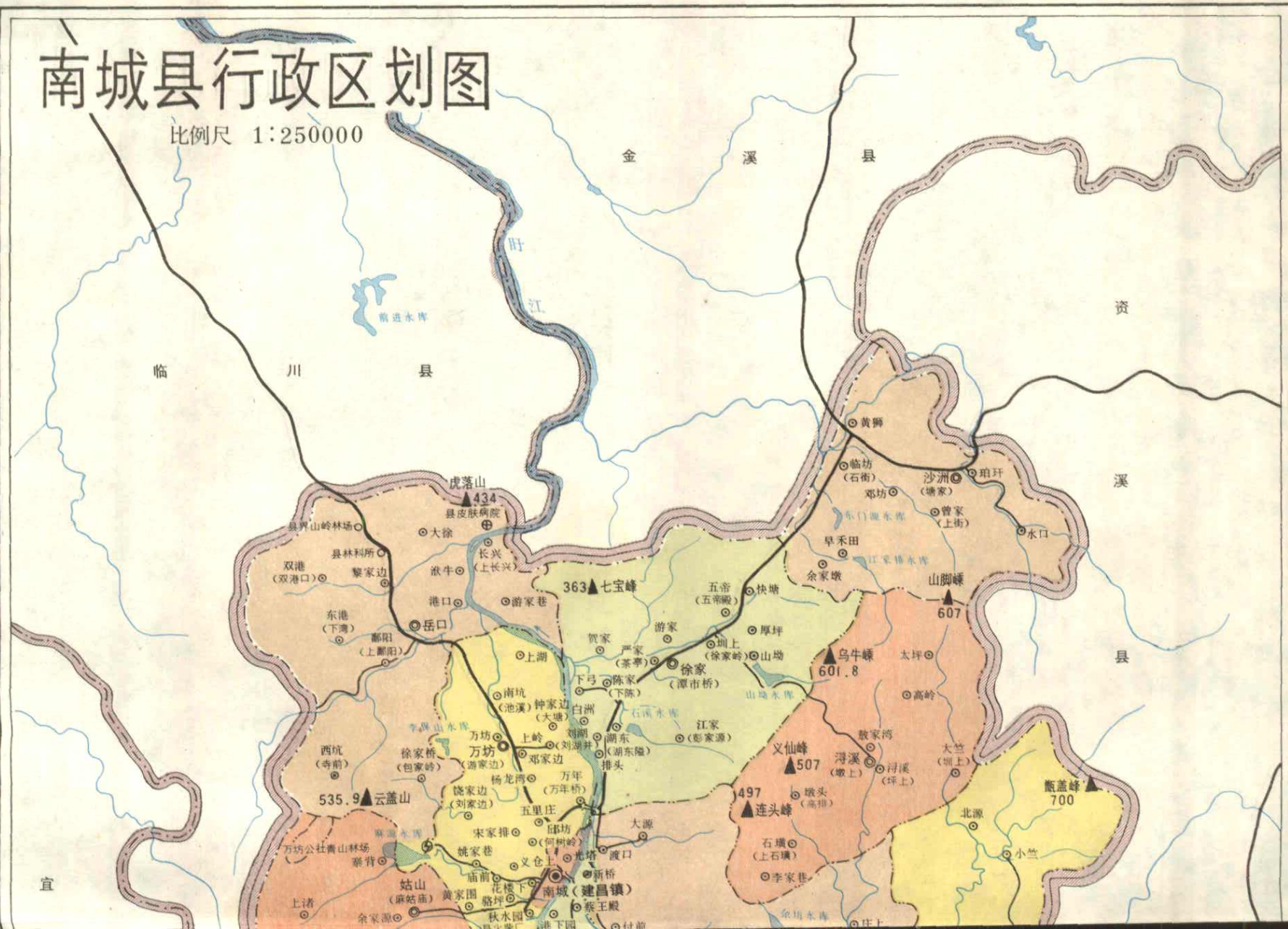


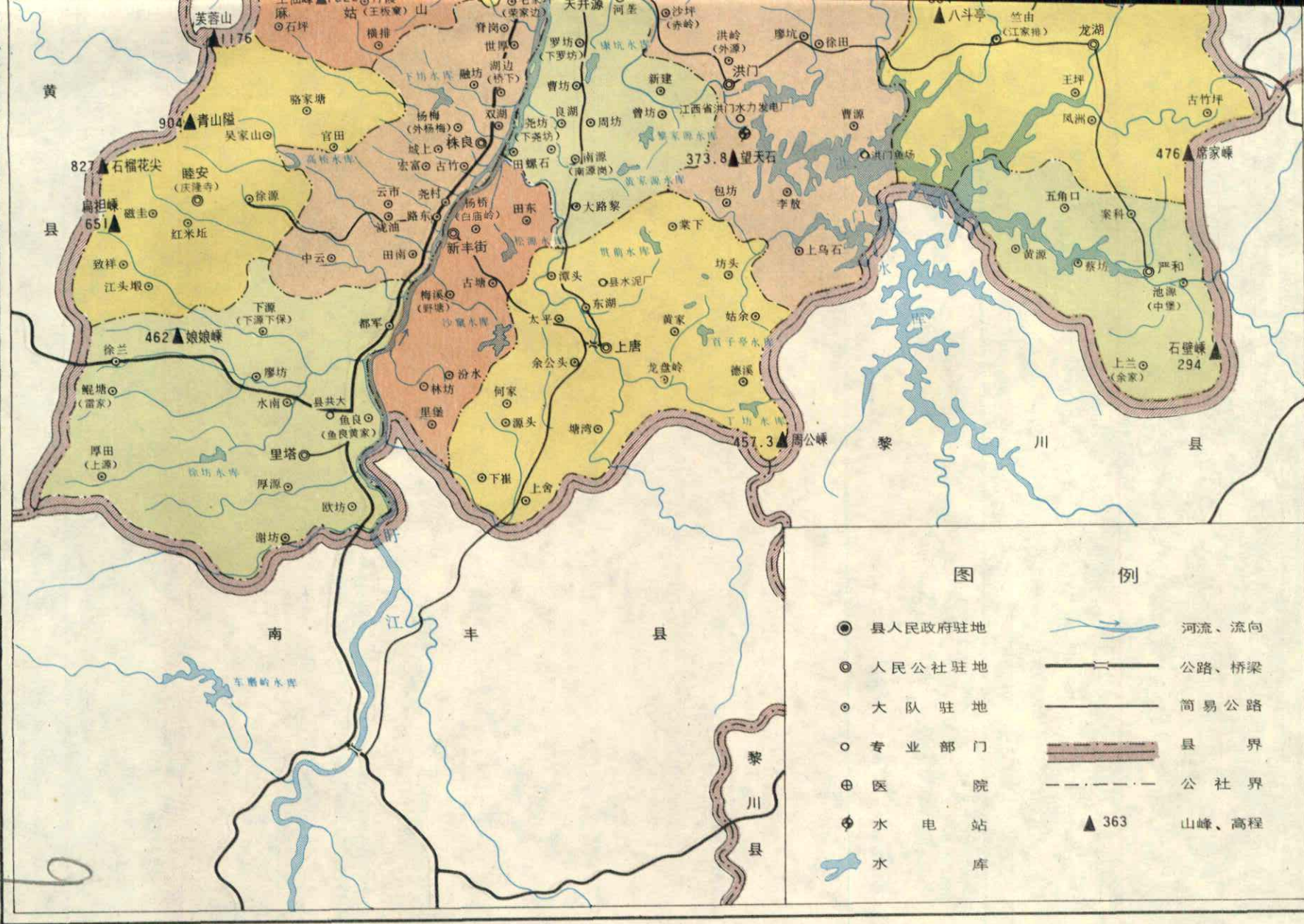
图 例

	城 镇		干 支 渠
	县 人 民 政 府		双 线 河、单 线 河
	公 社、街 道 办 事 处		水 库
	大 队、居 委 会		公 路 桥
	自 然 村		滚 水 坝
	医 院		渡 口
	县 界		沙 洲
	公 社 界		泉
	干 线 公 路		电 站、电 排 灌 站
	支 线 公 路		古 迹
	大 道		路 亭
	小 路		塔
	双 线 堤		山 隘
	单 线 堤		山 峰
	游 槽		山 洞

南城县行政区划图

比例尺 1:250000





南城县概况

南城县位于江西省东部，抚州地区东南部，居盱江下游。东邻资溪、黎川，西界临川、宜黄，南接南丰、黎川，北靠金溪、临川，为赣东建县之首。古设建昌府治，素有“扼五岭之咽喉，控三吴之襟带”之称。辖一个镇，15个公社，173个大队，17个居委会，1112个自然村，共49007户，241634人。其中农业人口38743户，199000人，约占全县总人数的82%。除含蒙、回、苗、壮、满族33人外，均属汉族。全县总面积1697.97平方公里，其中耕地面积287690亩，林地面积933409亩，已养殖水产面积28530亩。县人民政府驻地建昌镇距省会南昌市161公里，距行署驻地抚州市60公里。

县域地势东西高，中部成南北贯通的河谷平川地带，山地分布在东西两侧边缘，盱江由南而北流经城垣贯穿全境。境内丘陵占77%，山地占18%，河谷平原占5%，最高点芙蓉山主峰海拔1176米，最低点盱江(泷牛段)海拔56.13米，平均海拔约307米。

地属南亚热带湿润性气候，四季分明，雨量充沛，冬季盛行北风，夏季多偏南风。年平均气温17.8℃，一月均温5.6℃，七月均温29.1℃，极端最高气温41.5℃(1953年8月10日建昌镇)，极端最低气温-7.8℃(1955年1月12日建昌镇)， $\geq 5^{\circ}\text{C}$ 的积温6148.7℃， $\geq 10^{\circ}\text{C}$ 的有效积温5646.2℃，多年平均无霜期约270天(自2月中、下旬到11月中、下旬止)。年降水量约1642毫米，集中期为4~6月份，占全年雨量50%。明正德十五年(1520年)六月下雪成灾。1954年，汛期降水量达1423.7毫米，街镇被淹，大片农田被冲毁。1963年，连旱83天，万亩农田受旱。1967年6月21日24小时内降雨达278毫米，造成罕见的山洪暴发，姑山公社大水源村被冲毁，死亡30多人。龙湖、洪门等公社也灾情严重。1967年下四次冰雹，最大的重90克，打坏禾秧10万余亩，1973年4月11日浔溪出现雷雨大风，600余户受灾。

全县水域面积165600亩，占总面积的6.51%，其中河流约86037亩，水库57874亩，池塘15091亩，沟渠6614亩。盱江平均河宽400米，河床为细砂，涨冲落淤。最大流量4160立方米/秒(1962年)，最小流量4.2立方米/秒(1963年)，平均流量125立方米/秒，平均流速0.8米/秒，平均含砂量0.124公斤/立方米，平均水位66.61米，水面坡降1/2000。省属洪门水库总容量12亿立方米，洪门电厂装机容量3.75万千瓦，年发电量11140万度。全县有各种水利工程17282项(不包括洪门水库)，中型水库2座，小(一)型水库18座，小(二)型水库158座，小平塘、山塘工程17093座，引水工程4项。总蓄(引)水量13026万立方米，灌溉面积18.83万亩。

主要地下资源有：铁、硫铁、黄铜、萤石、煤、石灰石、瓷土等。硫铁矿主要分布在姑山公社排上、丹霞，硫的品位平均在25%以上，已开采。石灰石主要分布在上唐、洪门等公社，也已大量开采。境内土壤多为冲积土和红粘土，土地肥沃，灌溉条件好，适应种植水稻和其他经济作物。

全县经济以农业为主，除水稻外，主要经济作物有柑桔、油菜、棉花、大豆、花生、芝