

开平县交通志



《开平县交通志》编写办公室编

一九八九年五月

开平县交通志

《开平县交通志》编写办公室编
一九八九年五月

《开平县交通志》编纂领导小组及办公室成员名单

一、领导小组

组 长：关 思

副组长：谭润龙、罗全旺

成 员：陈少峰、谭汝光、司徒锦珠、谭锦昌、简浣汝、龚硕林、

李兆桓、张春荣、黄 溢、林泽存、张宇池、许保景

二、编纂办公室

主 任：龚硕林

编写人员：梁鸿明、周 选、梁耀林、司徒棣、徐锦潮。

校 对：龚硕林、徐锦潮。

封面设计：徐锦潮

發展交通事業

繁榮僑鄉經濟

黃廣漢

一九六二年四月

循吏矣哉，总结经验，

为加快交通建设事业服务。

罗洋
一九八八年
四月廿二日

开平县委副书记罗洋同志题词

修志存史

继谱新章

张荣彬
一九八二年十月五日

深化交通改革
拓展运转市场

一九八九年四月关思

中共开平县交通局党组书记关思同志题词

加強交通行业管理
坚持为社会服务

譚潤龍

一九八二年四月



三埠新港的客运大楼



三埠新港全貌

它位于开平县城东郊。1982年6月24日，国务院港口口岸工作领导小组批准新建三埠港和三埠至香港航线复航。新港于1984年4月建成，集沿海、内河客货运、海关、联检、银行、商业、邮电等于一体，已成为对外开放的客货运输的完整口岸。



设于三埠港的中国海关大楼



开平县投资新建的水口振华至三埠新港的公路



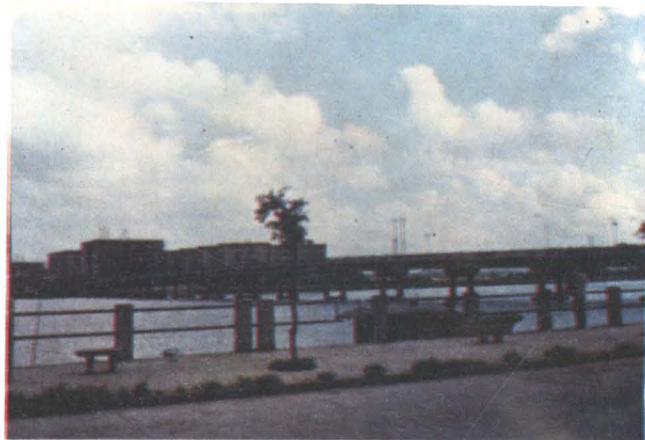
广湛公路114公里处路况



码头装卸已实现机械化



开平县公路分局实现了养护机械化和半机械化。这是从西德引进的宝马牌15吨震动压路机在操作。



祥龙桥

位于开平长沙西面，由龙头圩至祥龙洲，南北横跨潭江，1984年12月建成。铰T梁结构，全长316米，宽10米。它与荻龙桥、荻新桥、潭江大桥把三埠连贯。



水口交通管理所交管人员正在出发进行运政检查。



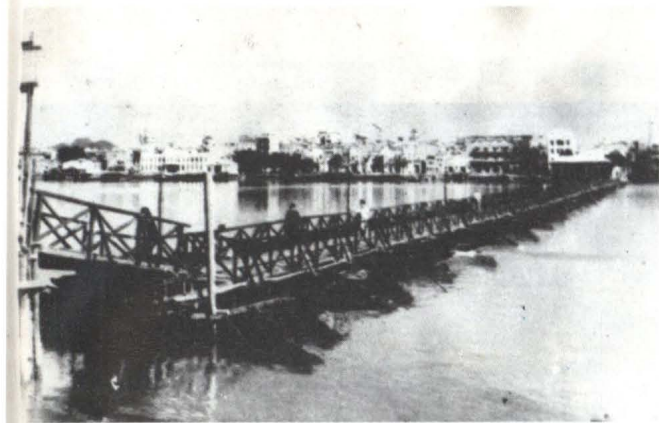
开平县交通局机动车驾驶员培训中心训练场地，学员正在练习穿桩。



水口交通管理所职工住宅。

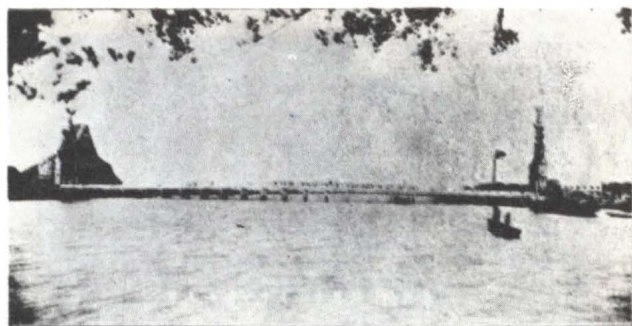


三埠长沙侨园路水运新区一角



长新浮桥

位于长沙至新昌的潭江河面，1958年5月1日竣工通车。浮桥全长332米，宽4.8米，全桥共用木船98只架成。1962年9月中旬被台风刮断。1963年3月在潭江河面开始新建潭江大桥。



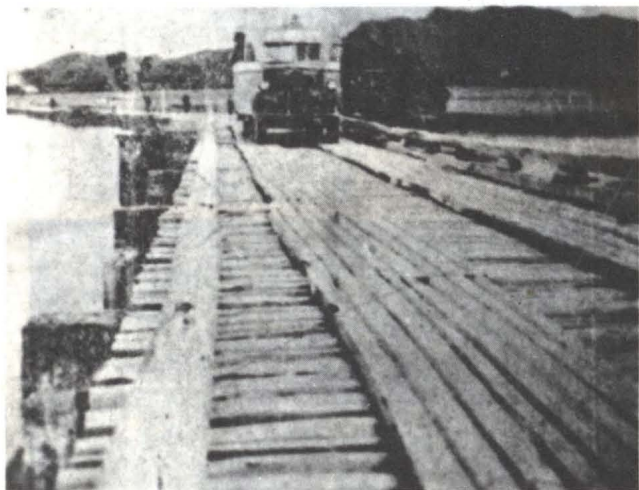
幕沙桥

位于开平长沙幕沙西步头，接沙水、楼冈两公路。民国24年（1935年）11月17日建成通车。这桥是钢筋混凝土结构，全长198.3米，宽8.4米。民国27年（1938年）12月，抗日战争时拆毁。

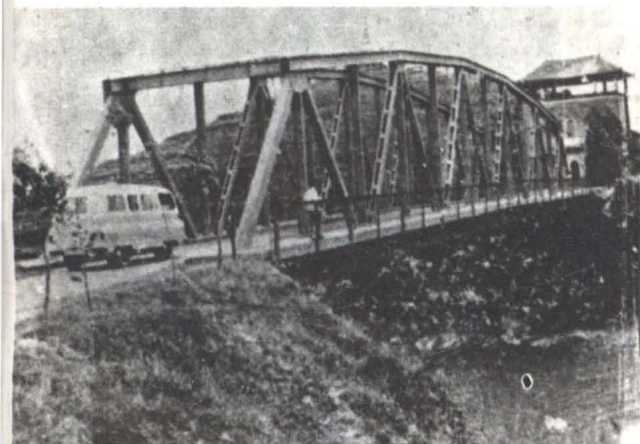


潭江大桥

位于县城三埠镇的长沙至新昌，大桥于1963年3月1日建成，1978年1月扩建，1980年2月10日扩建工程完成，桥宽15米，全长340米。



1949年11月，长沙幕沙桥修复通车。

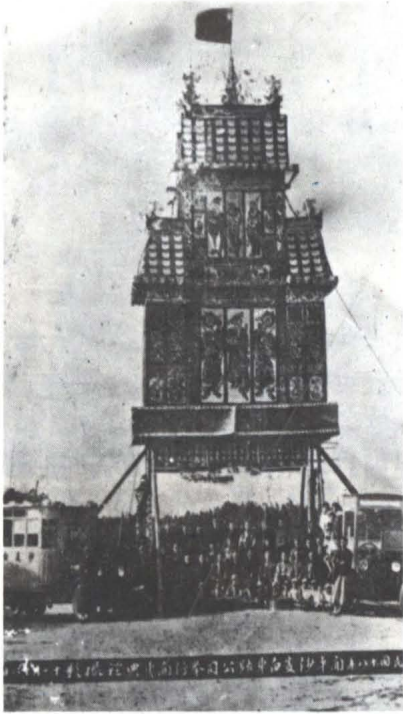


合山桥

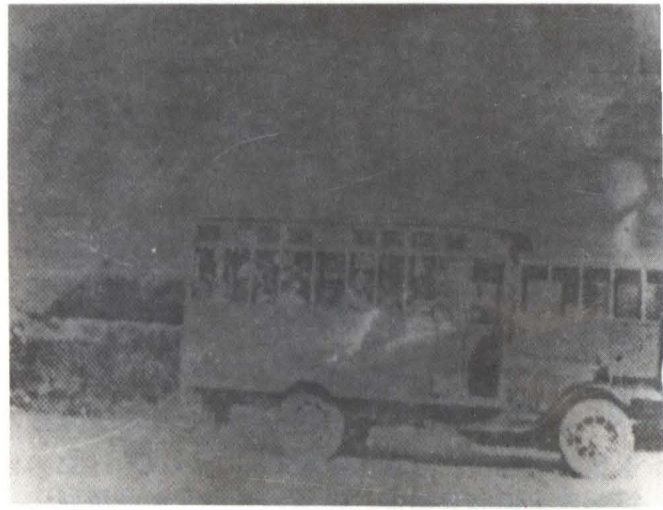
位于百合、蚬冈两镇交界处，民国24年（1935年）建成。这桥是钢桁结构，全长67米，宽9.5米，跨孔1—67米。



1986年新建的幕沙桥，铰大梁结构，全长172米，宽20米，跨径孔12—13米。是广湛公路重要桥梁之一。



开平县沙炎白车路公司举行开车典礼。
 民国十八年（一九二九年）十一月，



民国十八年（1929年）使用的美制福特牌汽车



开平县水运公司已逐步被水泥船淘汰的木质船。



开平汽车站使用的豪华大客车



开平县水运公司水泥造船厂制造的水泥丝网材质的船舶。



三埠——香港客轮
 “潭江”轮 “金山湖”轮



南门桥（旧桥）



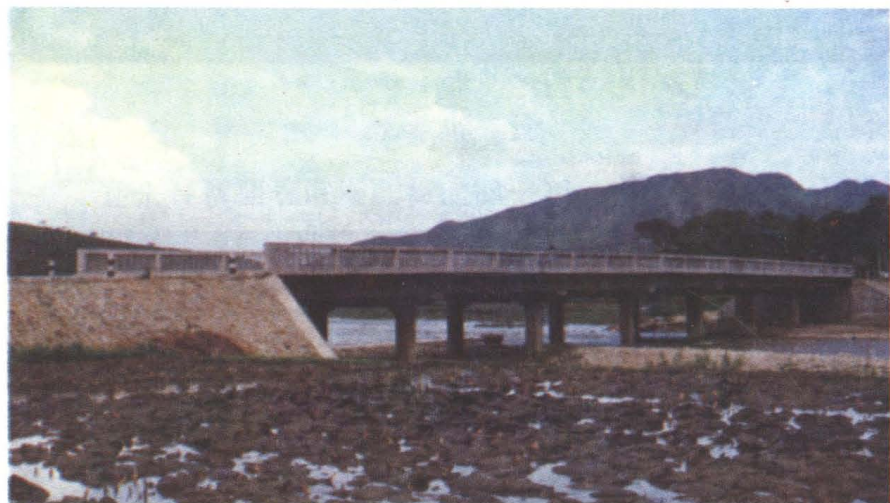
南门桥（新桥）

新桥建成后，旧桥改为人行道和非机动车道



大沙过水路面

大沙过水路面是大沙大桥建桥前采用的公路过渡性的构造物。1988年，大沙大桥建成后，结束了过水路面晴通雨阻的状况。



大沙大桥

位于开平县老区的大沙镇，跨越大沙河，是大沙通往县城的主要通道，又是恩平县通往新兴县的捷径线。桥全长100米，桥宽9.5米，跨度7—13米，钢筋混凝土结构，承载能力汽—15吨。于1987年12月动工，1988年8月1日建成通车。



开平公路工区梧村道班

1979年—1981年被佛山地区公路局评为标兵班

1982年—1988年连续被广东省公路局和江门市公路局评为全优道班。



开平县交通蓄电池厂新厂的一角



开平县水运公司水泥造船厂正在制造水泥船。



开平县交通蓄电池厂胶隔板车间在生产

序

时光在飞驰，历史在前进。只有修志，才能记下历史发展的轨迹，传给后世。作为交通部门，编写交通志是应尽的责任。

志的内容，该是真实的，我们对历史，既不涂粉，也不抹黑，好让后人了解历史真貌，是功是过？自有评论。

《开平县交通志》是一部记述本县交通运输沿革的专志。众所周知，交通事业的发展，对人民的生活、政令的实施、经济的建设，内外文化的交流，有极重要的关系，而且它涉及的范围很广。怎样去理解交通事业在社会发展过程中的作用，怎样去理解交通事业在现在和将来的地位，是十分必要的。为了使交通运输事业在四个现代化的建设中作出新的贡献，更需要借古鉴今，吸取历史的经验和教训。

《开平县交通志》编写组全体同志，经过深入调查了解，参阅了大量的历史资料，逐一校对、核实、整理成书。它客观地反映了开平的交通历史全貌和现状，为继往开来，发展交通事业，提供了很好的借鉴。

罗全旺

1988年12月24日

前 言

《开平县交通志》是根据国务院和中共广东省委、广东省人民政府的指示精神，按照开平县地方志编纂委员会办公室提出的要求，在开平县交通局的领导下，有计划地进行编写的。

《开平县交通志》记载了开平县立县以来三百多年的交通状况，特别是翔实地记载了建国三十多年的发展状况，基本上能反映开平县交通事业发展的客观规律。

《开平县交通志》在编写过程中，坚持以马列主义、毛泽东思想为指导，坚持四项基本原则，坚持辩证唯物主义和历史唯物主义，并按照去伪存真、略古详今的原则，对大量的资料进行了筛选和核实，重点突出了水上运输、公路运输和民间运输。

我们希望本志能为今后开拓发展开平县交通事业提供有益的借鉴。

凡 例

一、本志文体是语体文，力求通俗易懂，有时也引用几句文言成语，但它仍是通俗的。

二、本志记载的时间，上限断至明末清初，下限断至1987年末，个别事件延伸到1988年12月。

三、时间数字的写法，凡是历史朝代年号农历月日一律用汉字，凡公历用阿拉伯字。先写历史朝代年号，后用阿拉伯字写公元纪年，并用括号括上公元纪年。如：清康熙十五年(公元1776年)、民国34年(1945年)，建国后一律使用公历。

四、建国前与建国后的时间划分，以中华人民共和国成立时间为界，1949年10月1日前简称建国前，后称建国后，不以开平县全境解放时间为界。

五、文字一律使用简化汉字。

六、个人荣誉录，只介绍出席地区和广东省以上各级表彰大会的先进人物，出席开平县级和以下表彰大会的人物不作记载。