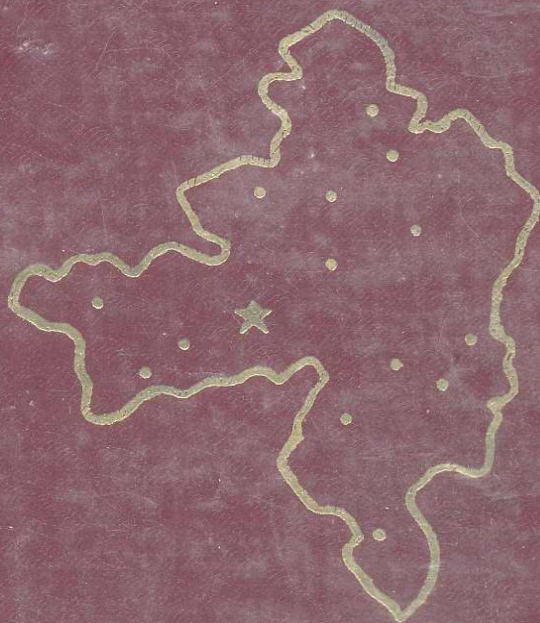


016417

永定县地名录

YONGDINGXIAN DIMINGLU



福建省永定县地名办公室编

永定县地名录

内部资料
注意保存

福建省永定县地名办公室编

一九八一年十月

F162.4方

前 言

《永定县地名录》是根据国务院（1979）305号文件《关于地名命名、更名的暂行规定》和中国地名委员会《全国地名普查若干规定》的精神编纂而成的。这是我县地名普查的主要成果之一。

在福建省地名委员会的统一部署和中共永定县委、县人民政府直接领导下，我县于一九八〇年十一月开始，组织力量，依靠基层，在全县范围内进行了一次全面的地名普查工作。一年来，通过宣传发动群众，深入调查研究，查阅大量历史资料，反复核对查实，在完成地名普查的基础上，对资料加以整理、审定后，编纂这本地名录。

在编纂过程中，我们按照地名标准化和规范化处理的原则，认真清理地名上存在的问题，把可以继续使用的地名确定下来，把“文革”中被任意改变的地名恢复过来，把原来1：5万地形图上标错的地名更正过来，把历史演变过程中出现的重名（主要是大队重名），以及一些需要命名、更名的地名，通过干部群众讨论协商，报送县人大常委会审议和县人民政府批准，作了新的命名、更名。为了尊重广大人民群众的习惯叫法，历史沿用至今的地名，基本上没有变动，以保持地名的相对稳定性。

《永定县地名录》分为行政区划和自然村，行政企事业单位和专业场站，重要的人工建筑，自然地理实体，革命纪念地、名胜古迹，

以及附录等七个部分。共汇集了全县各类地名三千三百一十九条，其中行政区划名称和自然村名称二千零八十二条，自然地理实体名称二百五十三条，人工建筑名称四百七十九条，主要行政、企事业单位名称四百五十九条，革命纪念地名称二十九条，名胜古迹名称十七条。为了更好地表述，在地名录中，采取文、表、图并列。文，编写了县、社概况和各类主要地名、单位概况六十一篇；表，把所编入的地名分类列表，注以汉语拼音，并分别列有所在位置等内容；图，绘制有全县各公社、农场、城区地名图十八幅，并配合文字拍摄部分有关照片。

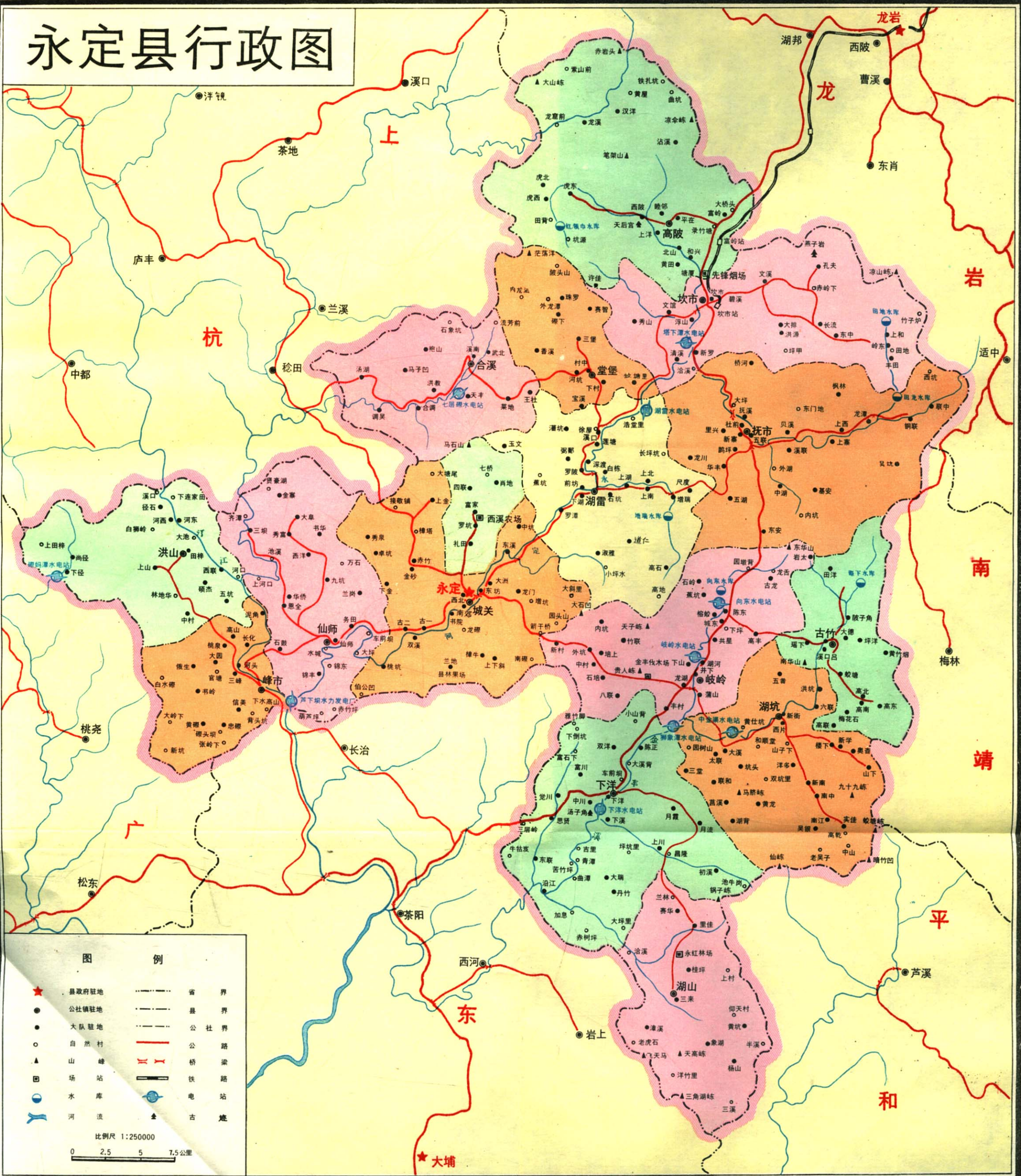
地名标准化、规范化，是加强政权建设，提高行政管理科学水平的一个重要内容，它关系到国家领土主权、国际交往、国家的经济、文化、国防建设、民族团结和人民群众的日常生活，与各行各业都有密切关系。地名录的编纂，又是为四化建设提供标准地名资料，为今后编纂地方史、志打下基础。我县还是一个侨区，地名录的出版，也将为旅居海外侨胞和港澳同胞回国探亲访友提供方便。

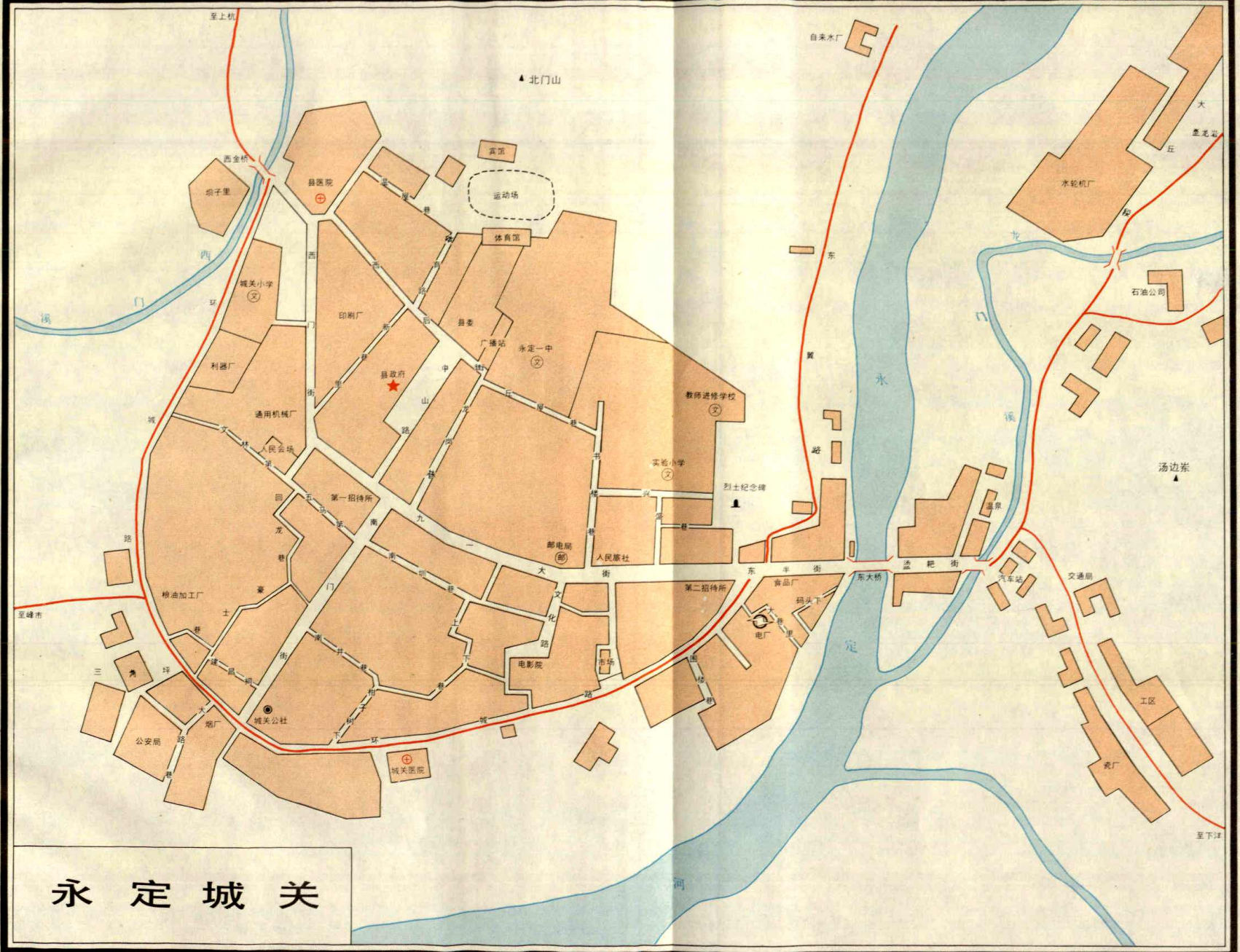
《永定县地名录》收集的地名，截至一九八一年十月。地名录中所引用的数字是根据县统计局汇编的《一九八〇年永定县国民经济统计资料》中的统计数字。在正式付印前，曾将初稿送有关单位和同志讨论修改，征得了许多宝贵意见，并经县委、县人大常委和县人民政府领导审核，报地区和省地名委员会办公室审批出版的。因此，各行各业在使用地名时，应以这本地名录为准，今后，如有特殊原因需要改变某个地名和新地名命名，应按国务院（1979）305号文件规定，报请县或县以上人民政府审批，任何单位和个人都不得任意更

改地名。为了便于广大干部群众熟悉地名管理的有关规定，我们在“附录”中刊载了国务院《关于地名命名、更名的暂行规定》和县人民政府《关于部分地名命名、复名、更名的通知》，使地名工作能更好地为四化建设服务。

5

永定县行政图





永定城关

至上机

▲北门山

自来水厂

西金桥

岭子里

县医院

宾馆

运动场

体育馆

城关小学

印刷厂

县委

广播站

永定一中

县政府

教师进修学校

利器厂

通用机械厂

人民会场

实验小学

烈士纪念碑

邮电局

人民路

汤边岸

棉油加工厂

第二招待所

食品厂

东大桥

码头

电厂

至雄市

公安局

城关公社

城关医院

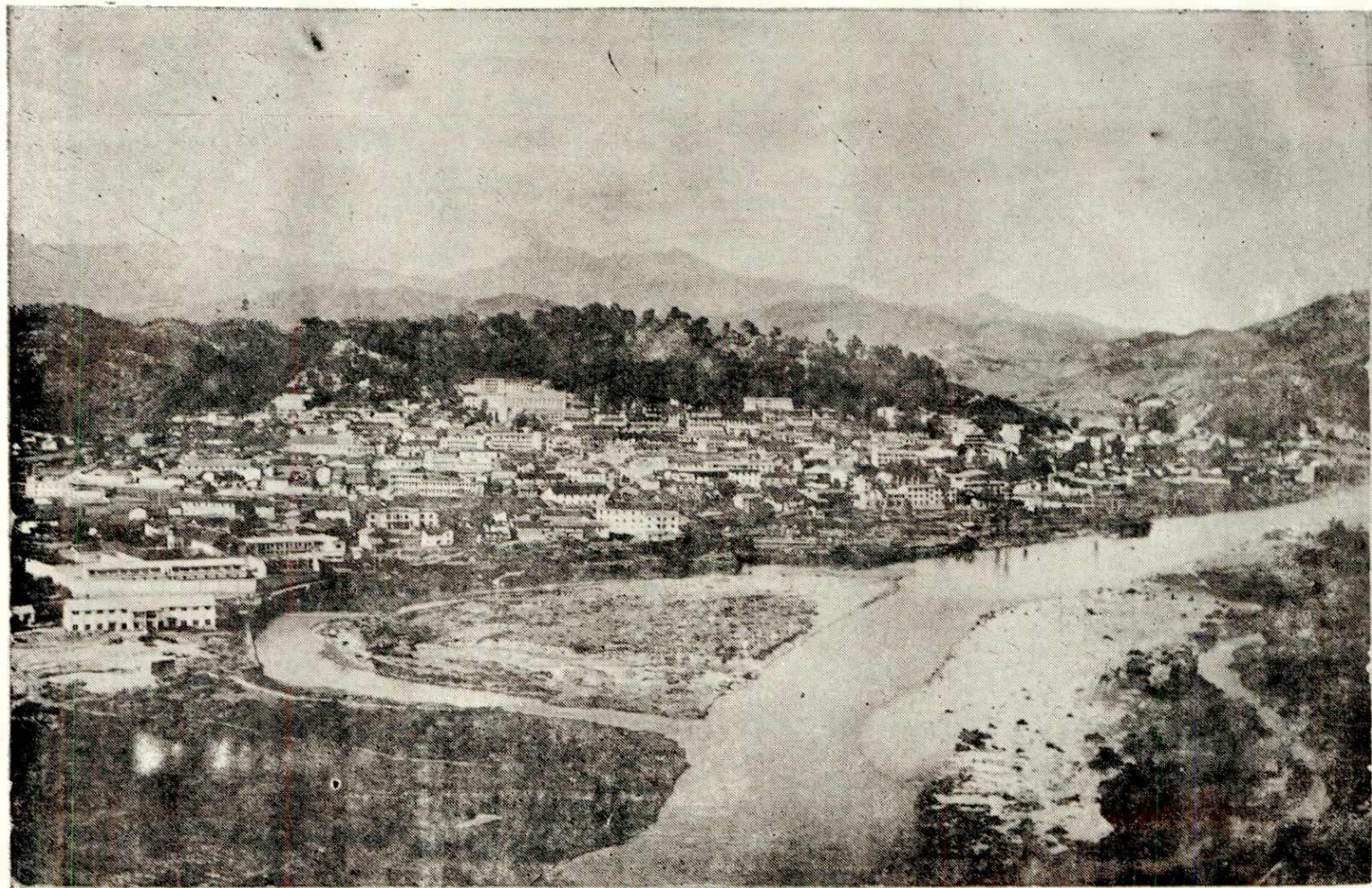
工区

染厂

汽车站

交通路

至下洋



永定县城鸟瞰

目 录

前 言

永定县行政图、城区图及县城鸟瞰、东门桥照片

永定县概况..... (1)

行政区划和自然村名称、概况、地名图

城关公社概况 城区街巷、生产大队、自然村名称 地名图... (9)

高陂公社概况 生产大队、自然村名称 地名图..... (21)

先锋烟场概况 自然村名称..... (31)

堂堡公社概况 生产大队、自然村名称 地名图..... (33)

坎市公社概况 生产大队、自然村名称 地名图..... (41)

合溪公社概况 生产大队、自然村名称 地名图..... (53)

西溪农场概况 生产大队、自然村名称 地名图..... (61)

湖雷公社概况 生产大队、自然村名称 地名图..... (65)

抚市公社概况 生产大队、自然村名称 地名图..... (79)

洪山公社概况 生产大队、自然村名称 地名图..... (91)

峰市公社概况	生产大队、自然村名称	地名图	(97)
仙师公社概况	生产大队、自然村名称	地名图	(105)
歧岭公社概况	生产大队、自然村名称	地名图	(113)
古竹公社概况	生产大队、自然村名称	地名图	(123)
湖坑公社概况	生产大队、自然村名称	地名图	(131)
下洋公社概况	生产大队、自然村名称	地名图	(141)
湖山公社概况	生产大队、自然村名称	地名图	(151)

行政、企事业单位名称、概况

行政、企事业单位名称	(157)
主要厂、矿名称	(162)
永定矿务局概况	(165)
永定县洽溪煤矿概况	(165)
永定县化肥厂概况	(165)
永定县水轮机厂概况	(166)
永定县林产化工厂概况	(166)
龙岩卷烟厂永定分厂概况	(166)
永定县食品厂概况	(167)
永定县水泥厂概况	(167)
永定县印刷厂概况	(168)

永定县酒厂概况.....	(168)
永定县瓷厂概况.....	(168)
永定县塑料厂概况.....	(169)
主要林、茶、果、牧场名称.....	(170)
永定县果林牧场概况.....	(172)
金丰伐木场概况.....	(172)
永红林场概况.....	(172)
永定县苗圃概况.....	(173)
永定县良种场概况.....	(173)
车站、道班名称.....	(174)
主要电站名称.....	(175)
芦下坝水力发电厂概况.....	(182)
狮象潭水电站概况.....	(182)
医院、卫生院名称.....	(183)
中、小学校、幼儿园名称.....	(183)
永定县医院概况.....	(197)
下洋医院概况.....	(197)
永定县卫生防疫站概况.....	(198)
永定第一中学概况.....	(199)

2

永定侨育中学概况·····	(199)
永定县体育馆及县少年业余体校概况·····	(200)
永定县实验小学概况·····	(201)
永定县实验幼儿园概况·····	(201)

人工建筑名称、概况

主要水库名称·····	(203)
铁路、公路名称·····	(205)
主要庵、庙、寺名称·····	(206)
主要桥梁名称·····	(210)
增瑞水库概况·····	(216)
红领巾水库概况·····	(216)
礫下水库概况·····	(216)
向东水库概况·····	(217)
灌洋隧洞概况·····	(217)

自然地理实体名称、概况

主要溪、河名称·····	(219)
主要山峰、山岭、山隘名称·····	(220)
主要温泉、渡口名称·····	(230)
永定河概况·····	(231)

金丰溪概况·····	(231)
仙洞概况·····	(232)
金丰大山概况·····	(233)
茫荡洋概况·····	(233)
王寿山概况·····	(234)

主要革命纪念地和名胜、古迹名称、概况

主要革命纪念地及名胜古迹名称·····	(235)
红四军政治部旧址、毛泽东同志在永定城的旧居·····	(239)
红四军司令部旧址、朱德同志在永定城的旧居·····	(239)
周恩来同志在永定城的旧居·····	(239)
福建省第一支红军部队成立旧址——金谷寺·····	(240)
永定暴动遗址·····	(240)
毛泽东同志在岐岭、坎市的旧居·····	(241)
朱德同志在坎市的旧居·····	(241)
闽西苏维埃政府旧址·····	(242)
万人祝捷大会旧址·····	(242)
闽西南军政委员会成立的旧址·····	(242)
永定县革命烈士纪念碑·····	(242)
东华山概况·····	(243)

燕子岩概况.....	(244)
西陂天后宫概况.....	(245)
孔庙概况.....	(245)
金莲山 出米石.....	(246)
文馨塔.....	(247)

地名掌故

卧龙岗与凤城.....	(20)
高陂桥·高陂.....	(32)
石椿臼与石中丘村.....	(234)

照片选登.....	(248)
-----------	---------

附录

国务院文件.....	(253)
永定县人民政府关于部分地名命名、复名、更名的通知.....	(258)
编后语.....	(263)

永 定 县 概 况

永定县地处福建西南部，博平岭山脉西麓。东连龙溪地区的南靖县，东南与平和县交界，西南与广东省的大埔县、梅县接壤，西北和上杭县相连，东北与龙岩市毗邻。位于东经一百一十六度二十五分——一百一十七度五分，北纬二十四度二十三分——二十五度五分之一之间。全县总面积二千二百九十平方公里，南北长七十九公里，东西宽六十七点五公里，划分为十五个公社，二个国营农（烟）场，二百四十九个生产大队，三千四百八十四个生产队，共有一千八百八十八个自然村，六万五千九百六十六户，三十六万三千六百九十人（其中非农业人口二万零一百三十六人）。均属汉族，讲客家话，靠近龙岩和南靖边境的人民兼会讲闽南话和“金字学”（属闽南语系）。县城设在城关龙岗，又称凤城。

永定在晋朝时属新罗县地，唐大历四年（公元769年）前，属龙岩县地，今之湖雷设过龙岩驿。后为上杭场属地，直隶汀州。上杭场驻地原在湖雷下堡（今永定湖雷公社所在地），南唐保大十三年（公元955年），搬迁到秋梓堡（今高陂公社北山大队），据《永定县志》记载，当时秋梓堡是“筑木栅为城，今废濠址犹存”。今北山大队还留有“西门排”等古代的地名。宋淳化五年（公元994年），上杭场升上杭县，永定仍为上杭县属地。宋太宗至道二年（公元996年），上杭县城从永定秋梓堡搬到上杭。明成化十四年（公元1478年），

统治阶级为镇压农民起义军，析上杭溪南、金丰、太平、胜运、丰田等五里十九图设县，取名永定县。建县至今五百余年。公元1940年，原属国民党政府龙岩专署的特种区峰市纳入永定县管辖；一九五一年，原属平和县管辖的湖山也划归永定。疆域遂稍扩大。

永定县是我省主要的革命老根据地之一，有光荣的革命历史。早在一九二六年就有了中国共产党的组织。一九二八年六、七月间，湖雷、金丰、溪南、太平等地农民在党的领导下，先后举行了武装暴动。六月三十日，张鼎丞等同志根据永定县委的计划，动员、组织了三、四千名以铁血团为基础的革命群众，一度攻入县城。这是我县历史上最伟大的一次群众性武装暴动，即“永定暴动”。暴动后，队伍即转入农村，组建了我省最早的一支红军部队，建立苏维埃政权，实行土地革命，在闽西首次分配土地。一九二九年五月，毛泽东同志和朱德同志率领红四军解放永定县城，成立永定县革命委员会。同年八——十月，毛泽东同志再次来到我县，深入基层，调查研究，亲自指导革命斗争。十月下旬成立永定县苏维埃政府，使全县一十四万六千二百名农民，分得了二十九万七千七百二十三亩土地；全县有一千三百二十三个村建立了苏维埃政权，成为中央苏区的重要组成部分。主力红军长征后，永定人民在党的领导下，坚持三年游击战争。一九三五年四月，闽西南军政委员会在我县西溪赤寨村成立；一九三七年抗战爆发，我游击队改编为新四军第二支队北上抗日。一九四一年皖南事变后，国民党反动派更加疯狂地对革命老根据地人民进行残酷摧残，但我县人民不畏强暴，紧紧依靠党，在闽西特委和永定县委的领导下，坚持斗争，建立了二百三十七个革命基点村，老根据地遍及全县，红

旗不倒，直到一九四九年九月一日永定解放。在长期的革命斗争中，永定人民为革命作出了巨大的牺牲，自革命暴动以来，至一九四九年止，全县被毁村庄一百五十三个，被杀害群众四千二百一十一人，牺牲的革命烈士四千四百三十四人，在中国革命史上谱写了光辉的一页。

永定又是我省华侨较多的县份之一，海外侨胞、侨裔有十万人左右，大多分布在东南亚各国。全县归侨、侨眷约有九千一百多户，六万八千多人，占全县总户数的百分之十五，下洋、湖坑、古竹、岐岭四个公社华侨较多，其中下洋侨眷占该社总户数的百分之四十左右。

永定县属丘陵山地，谷地平原少。地势从西北和东南向永定河谷地倾斜，县内山峦起伏，沟壑密布，地形复杂。西北部为玳瑁山脉的南段，以中低山为主，山岭崎岖连绵，山脊呈北东走向，从东北向西南倾伏于汀江河谷，成为汀江支流黄潭河和永定河的分水岭，境内最高山峰为灌洋与龙岩交界的赤岩头，海拔一千五百四十七米，其次是蒙公山，海拔一千五百三十九点四米，茫荡洋，海拔一千四百四十七点二米。东南部属博平岭的西坡，以中低山为主，平均海拔五百——六百米，同时，千米以上高山也不少，如仙洞，海拔一千五百三十点三米，金丰大山的主峰天子崇，海拔一千二百九十六米，九十九崇，海拔一千三百二十二点二米，还有锅子崇、马石山、王寿山、飞天马、观音座莲等等。山脊走向北东，镶嵌有岐岭、竹联、奥杏等山间盆地。中部由于永定河在复式向斜的基础上，顺着断裂下切侵蚀，形成河谷低山丘陵地，其间有高陂大甲圩、坎市、湖雷、永定等串珠状河谷侵蚀盆地，以永定盆地为最大，长约五——六公里，宽约一——二公里，面积八平方公里左右。本县地质构造复杂，北部为著名的龙岩山字型构造的前