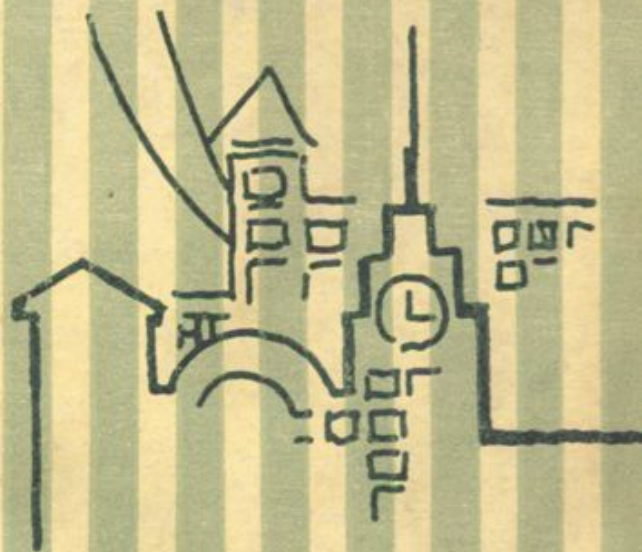


· 郑祖安 ·

上海 地名小志

SHANGHAI DIMING XIAOZHI



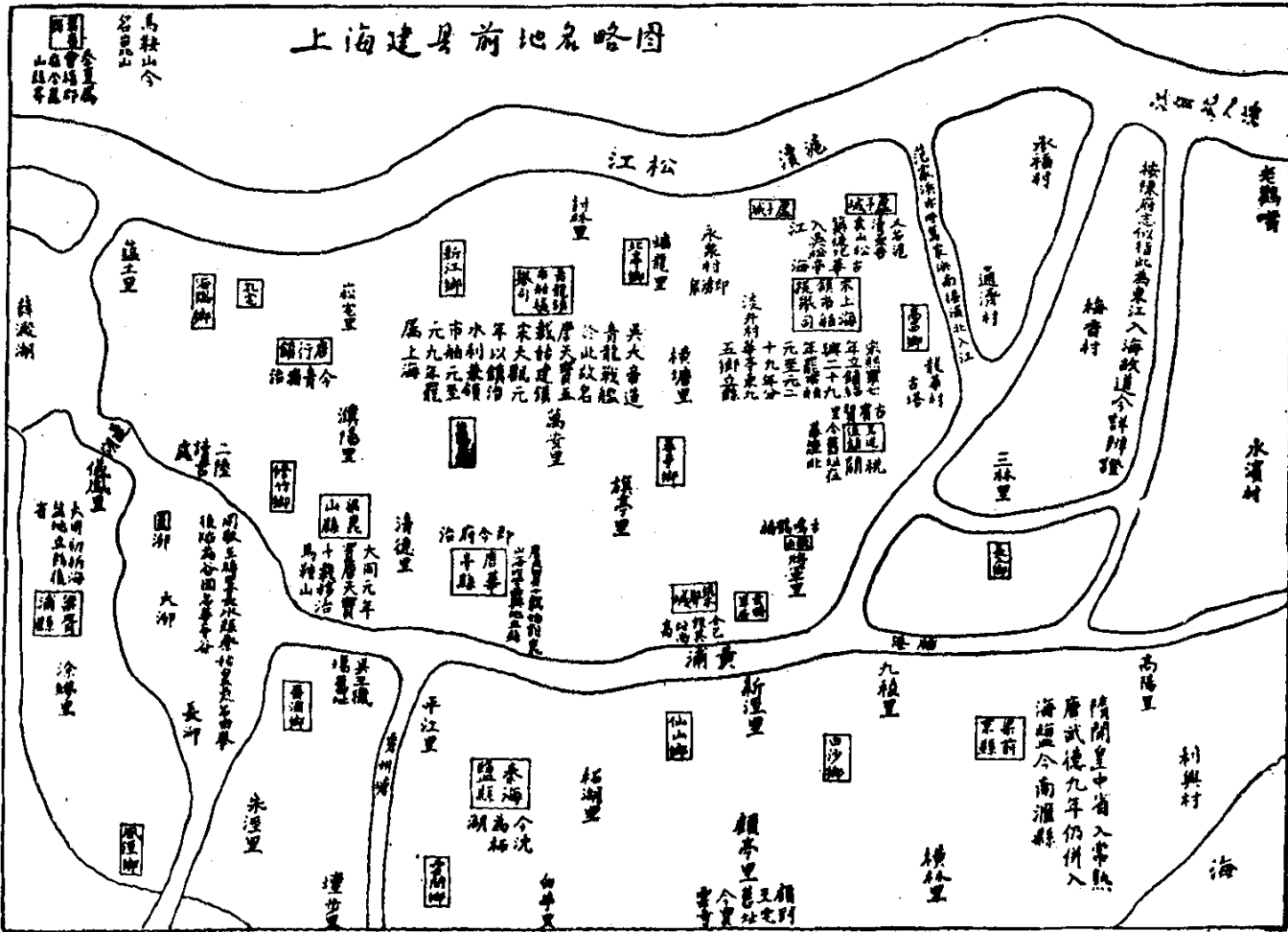
上海社会科学院出版社

上海地名小志

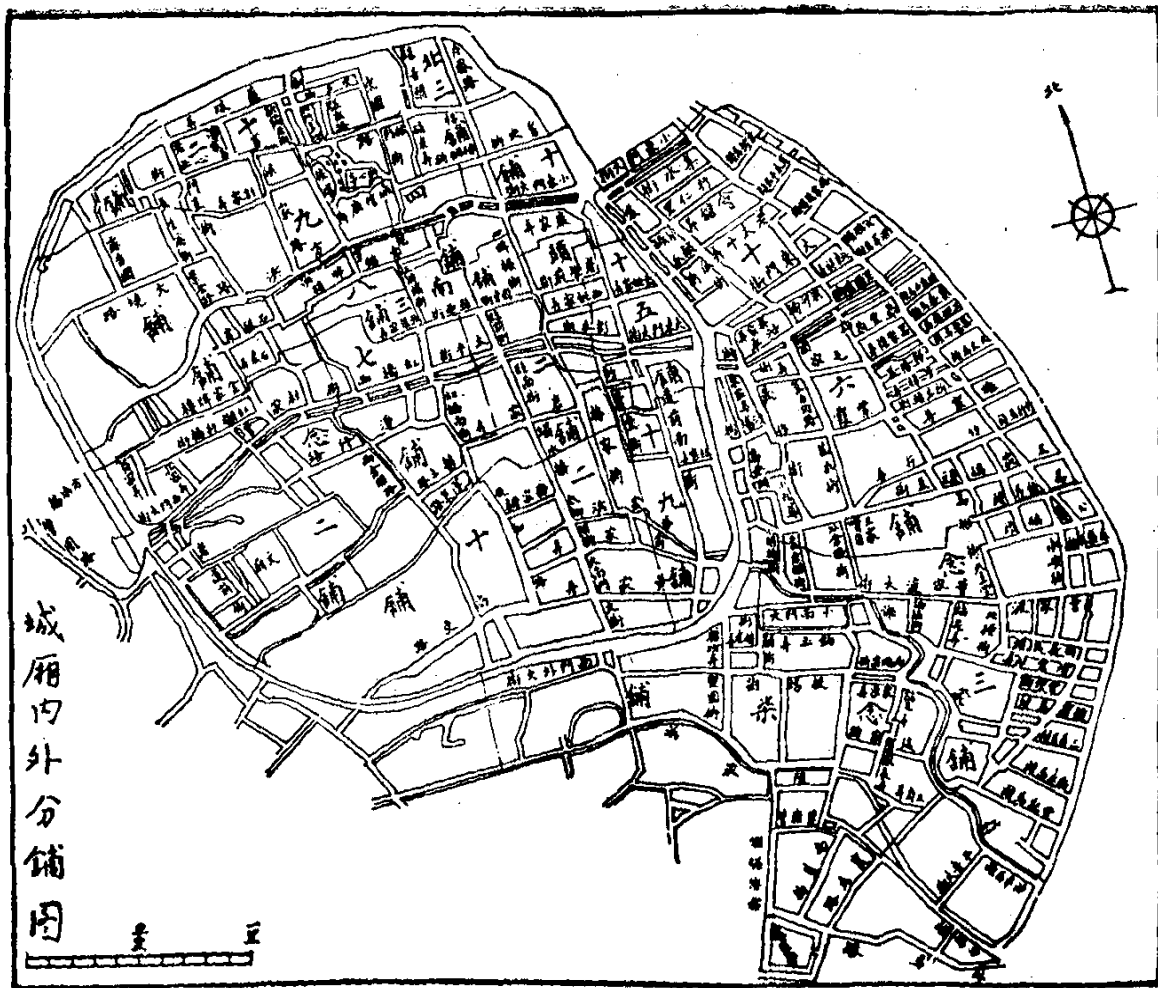
郑祖安

上海社会科学院出版社

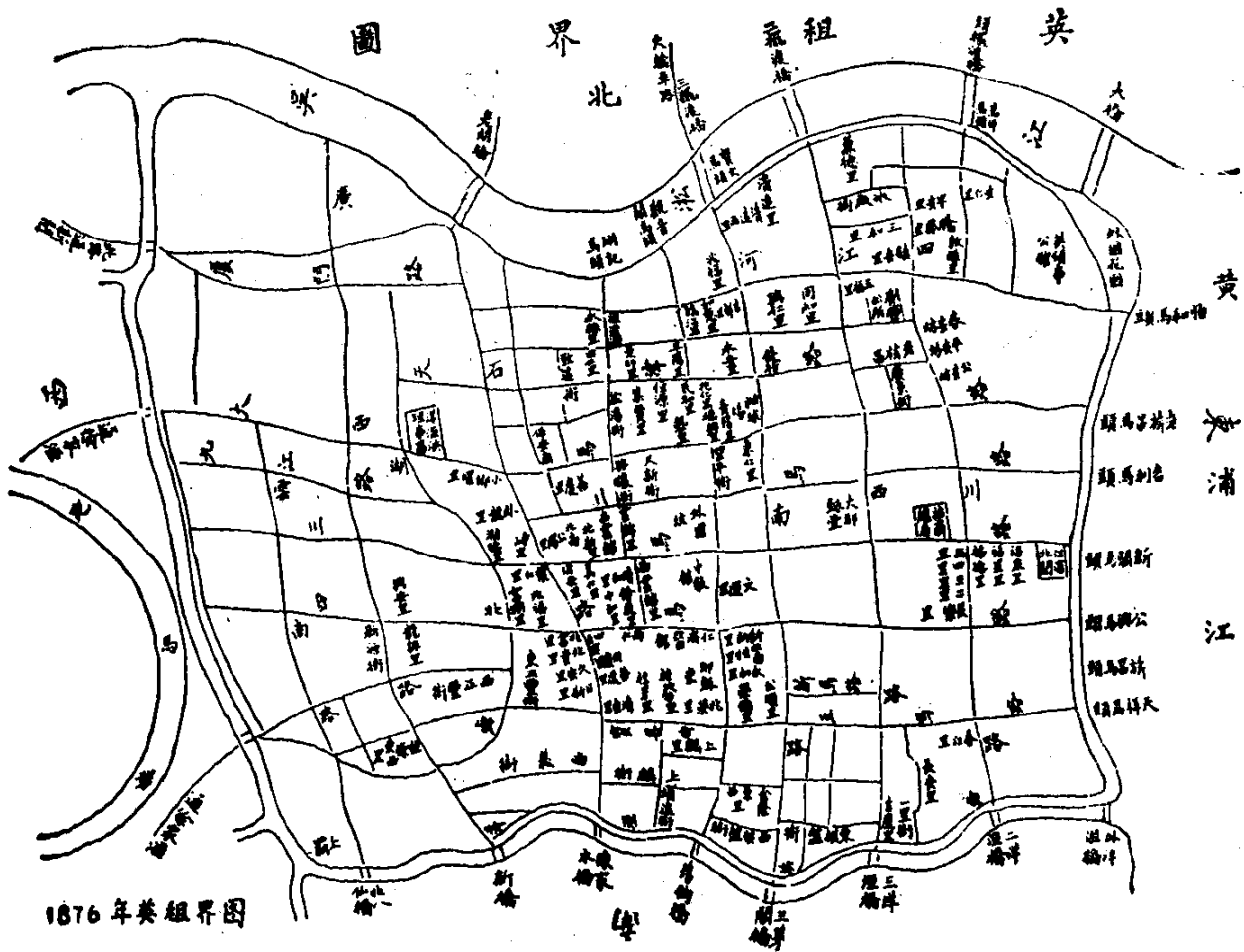
上海建县前地名略图



上海建县前地名略图

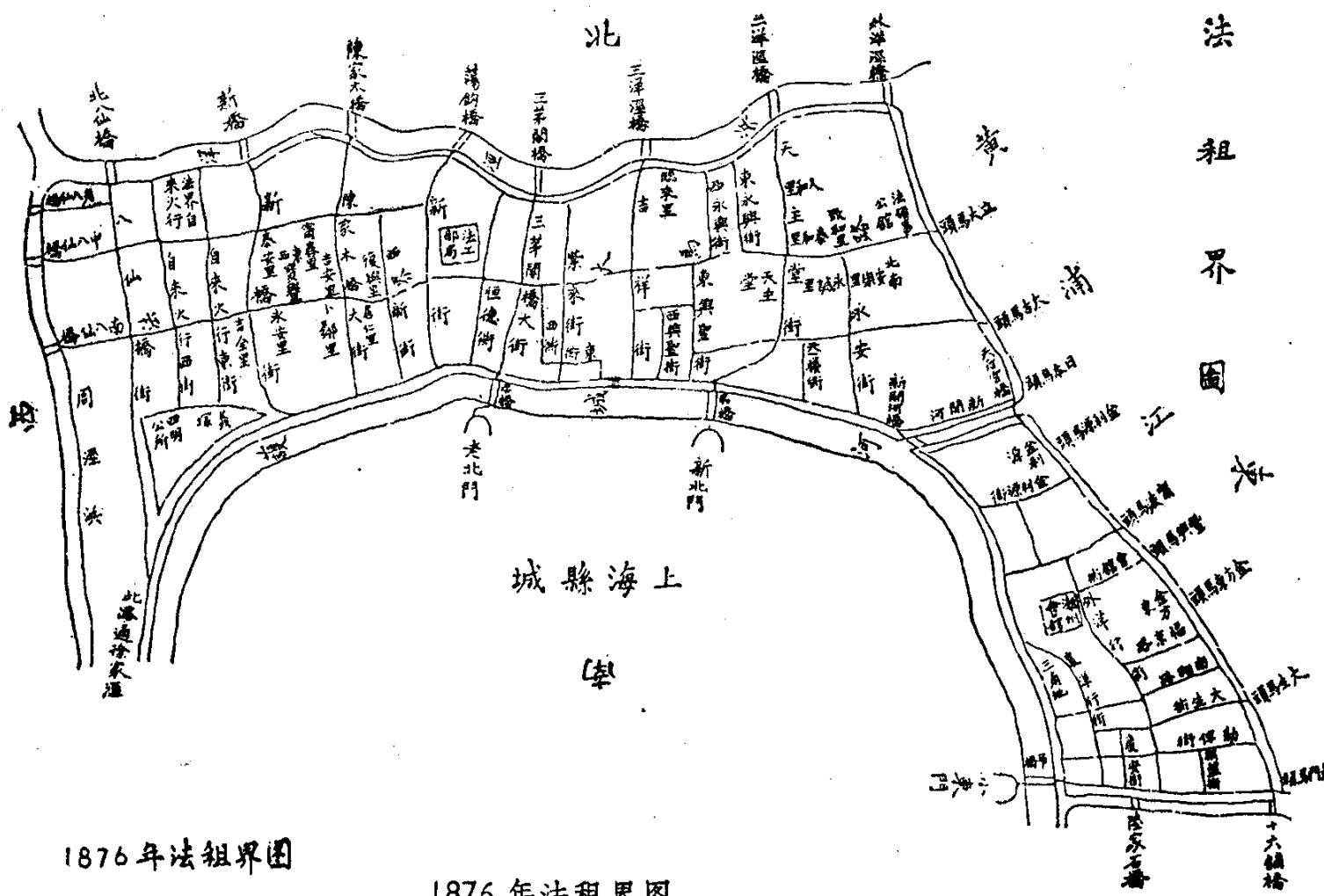


城乡内外分布图



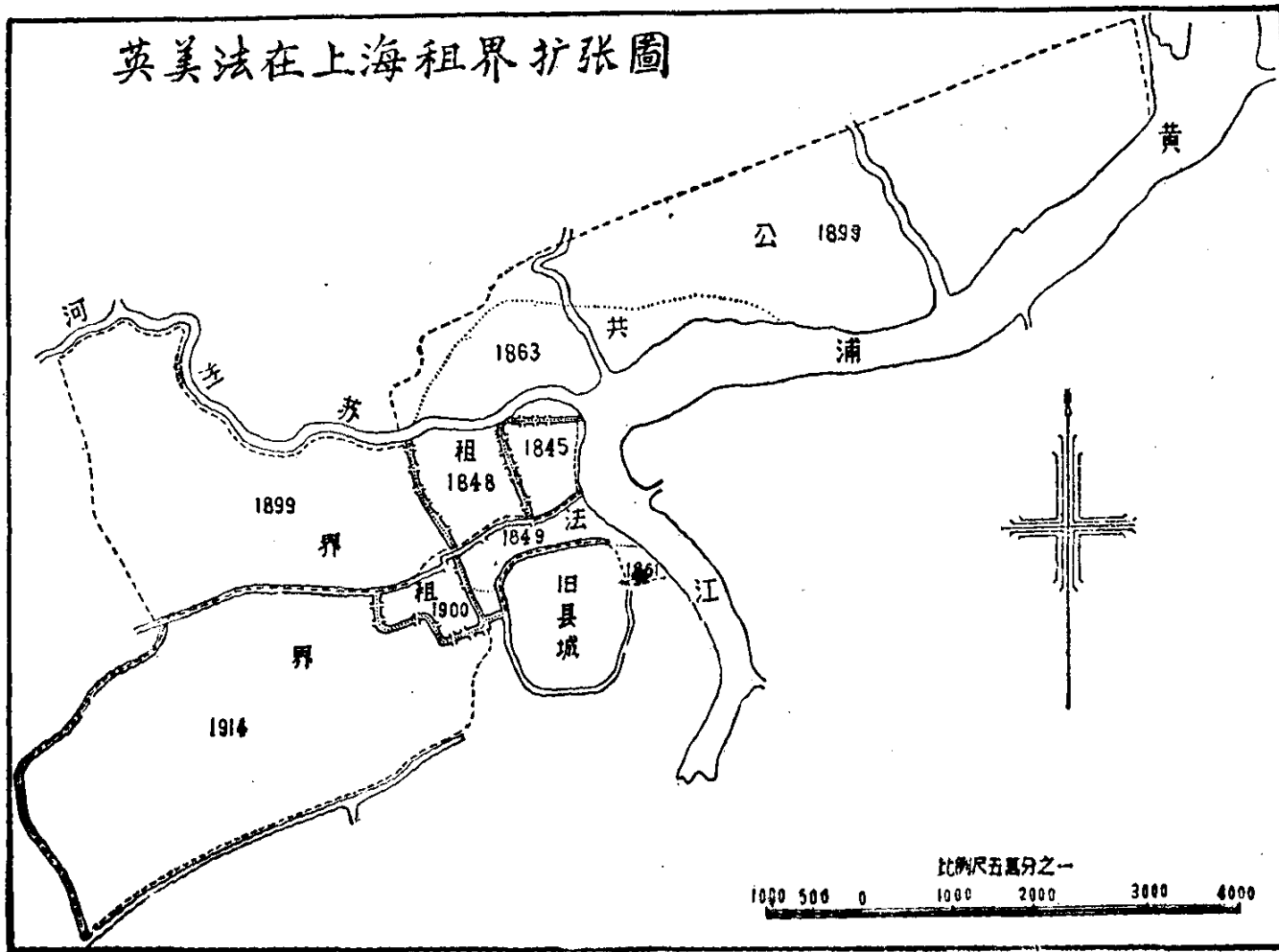
1876年英租界图

1876年英租界图

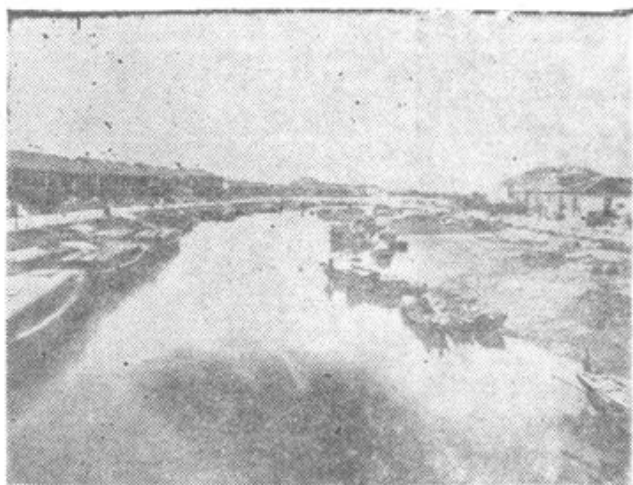


1876年法租界圖

1876年法租界圖

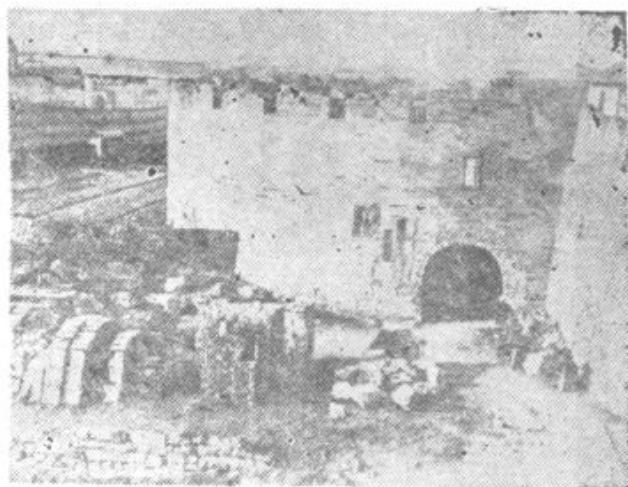


英法美在上海租界扩张图



苏州河

上海城墙

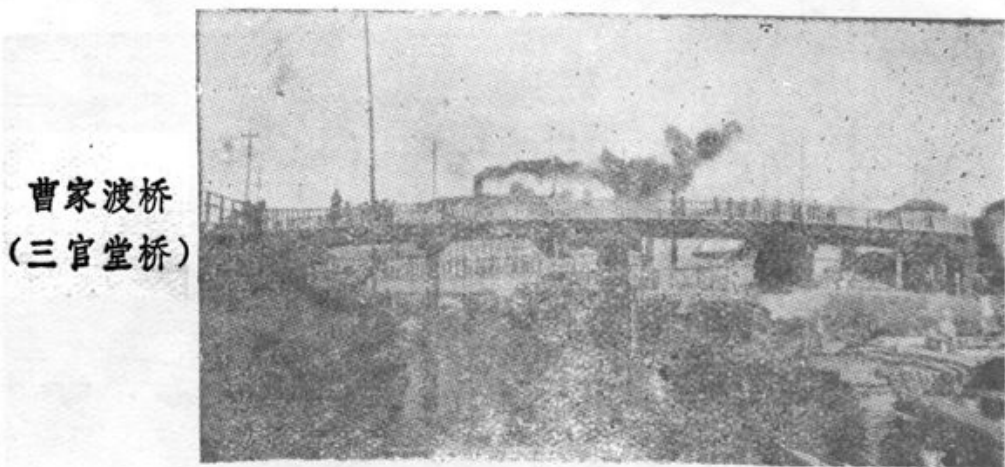


未拆城前的
老西门外

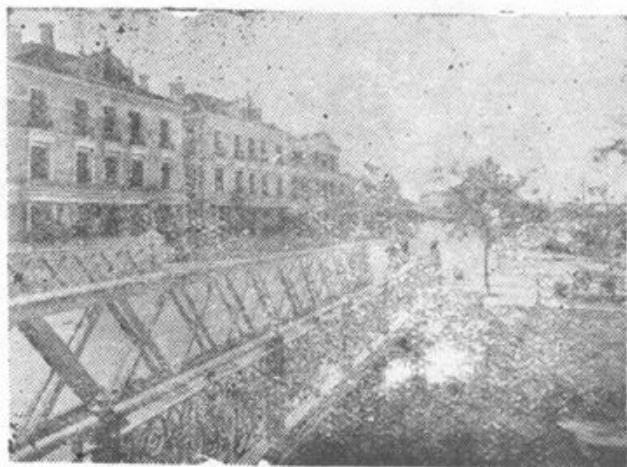




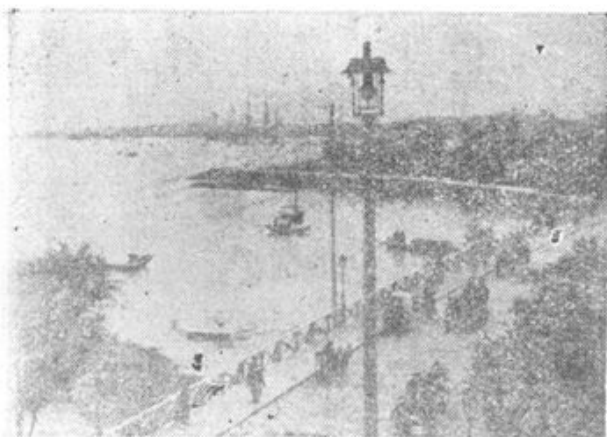
周泾(今西藏
中路)



曹家渡桥
(三官堂桥)

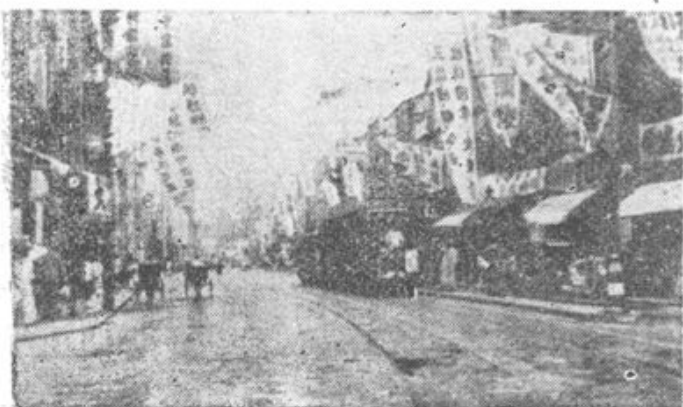


洋泾浜桥
(前为外滩)

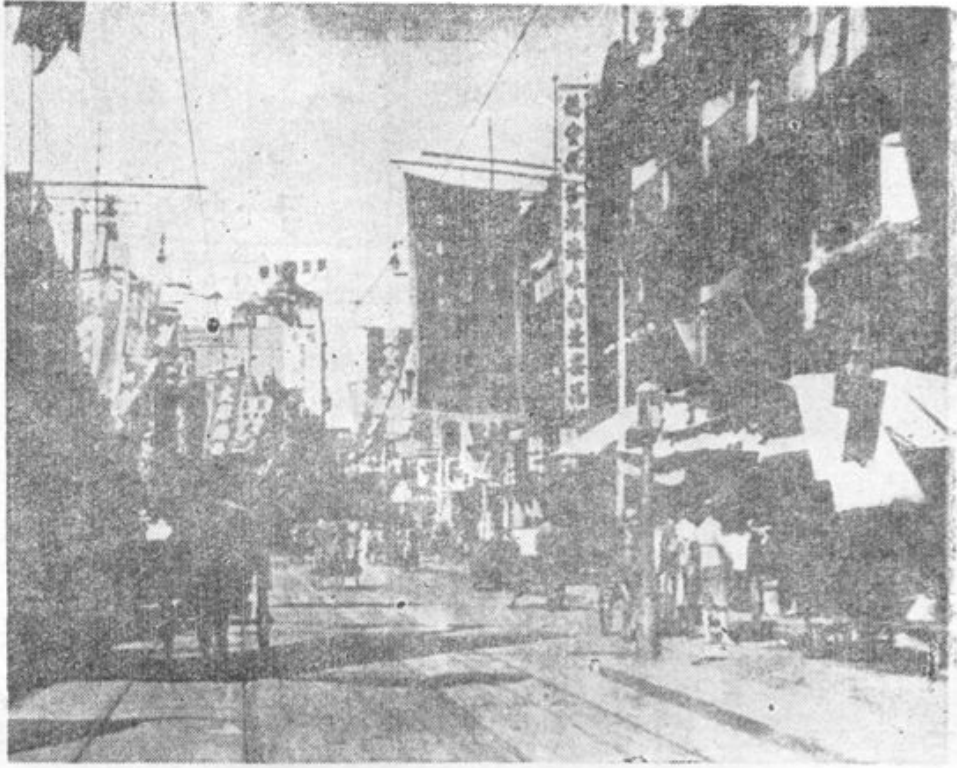


旧外白渡桥
(木桥)

石路(今福
建中路)



十六铺市景



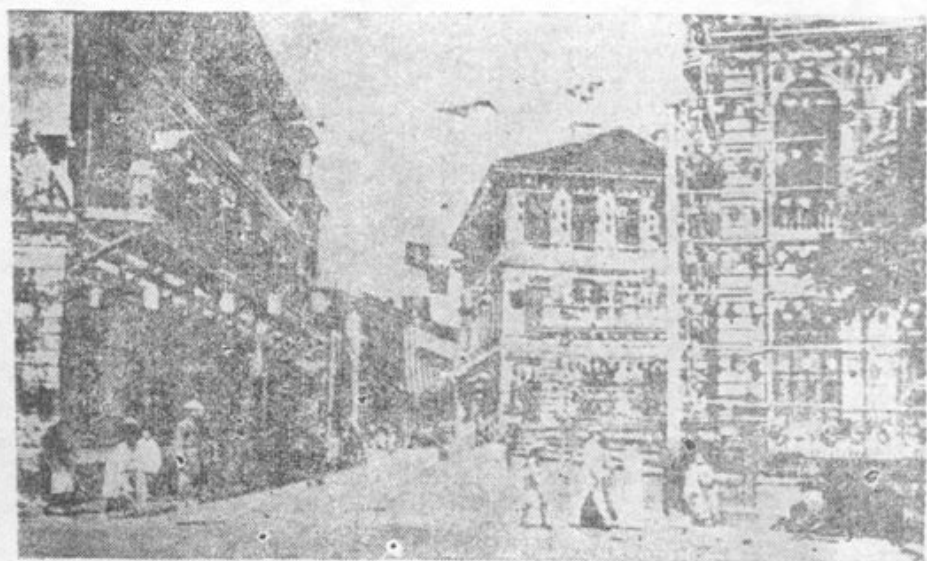
小东门市景



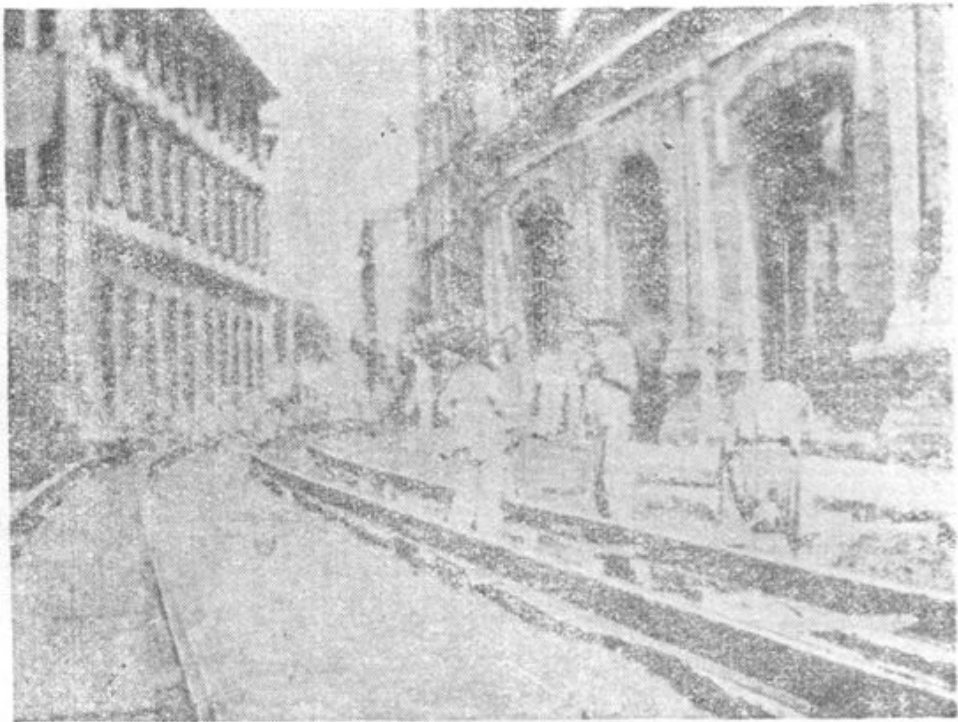
文化街



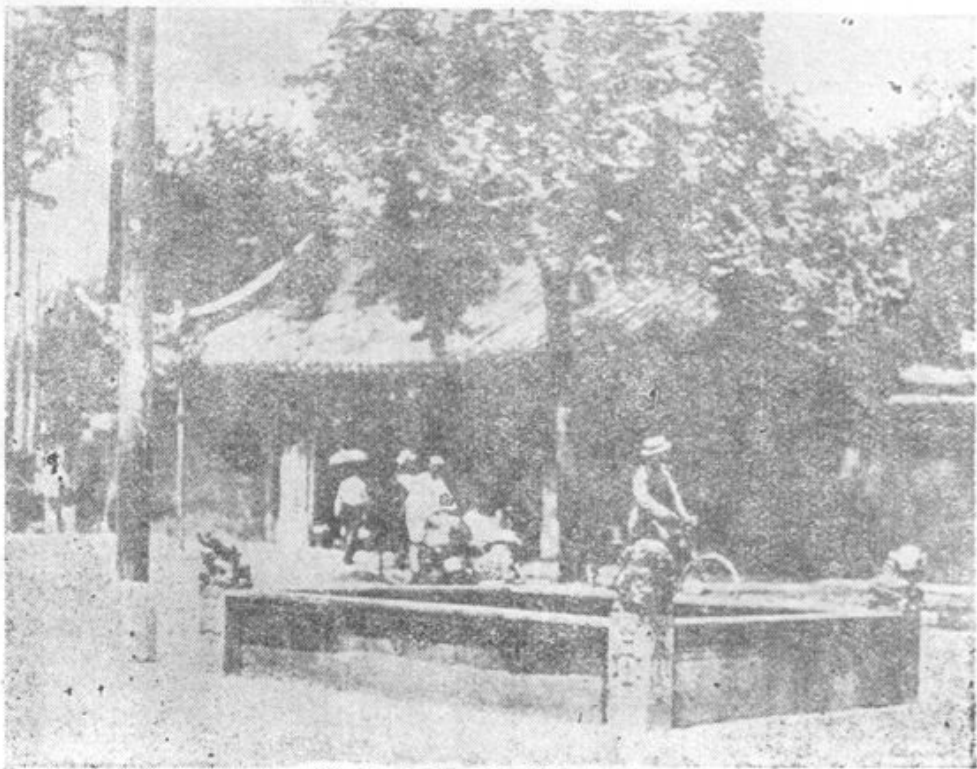
宝山路



公馆马路(今金陵东路)



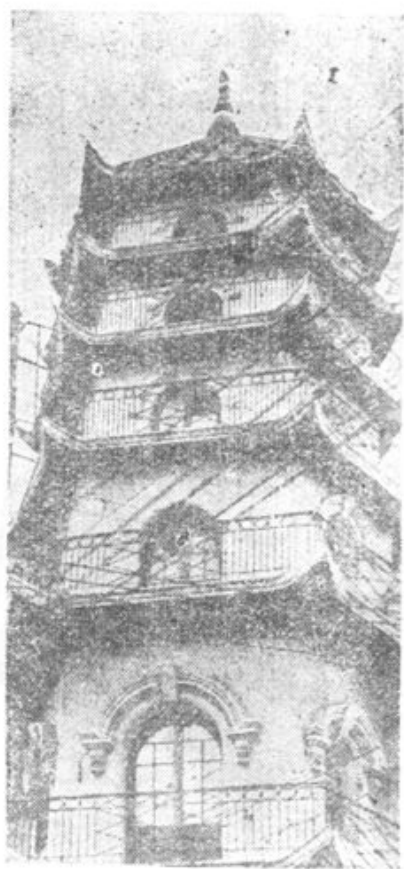
1906年静安寺铺电车轨道



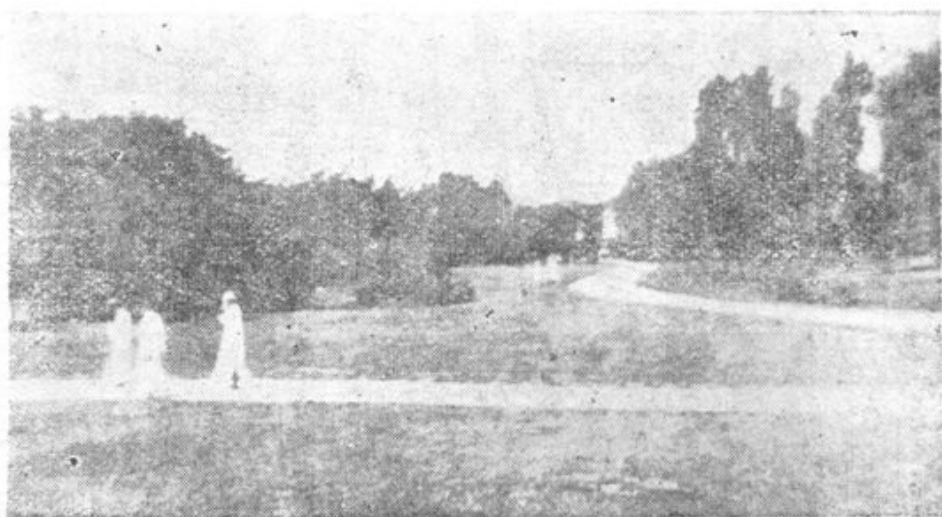
静安寺和天下第六泉



白云观



时报馆宝塔形屋顶



极司非尔公园(今中山公园)

目 录

| | | |
|-----|---|---------|
| 第一章 | 沪、上海、申 | (1) |
| 第二章 | 古代上海地名 | (5) |
| 第三章 | 租界及其名称 | (13) |
| 第四章 | 南市、闸北、浦东 | (18) |
| 第五章 | 上海的设区和沪东、沪北、沪西、沪南 大区域地名 | (28) |
| 第六章 | 近代上海的道路及其命名方式的定型 | (34) |
| 第七章 | 上海主要的习称地名 | (53) |
| 第八章 | 里弄住宅及其命名方式 | (66) |
| 第九章 | 近代工商企业、金融机构、文化教育单位及娱乐 场所与上海新地名 | (76) |
| 第十章 | 建国以后上海地名的新气象 | (98) |
| 附 录 | 上海主要道路旧新路名对照表 | (118) |

第一章 沪、上海、申

上海，中国最大的城市，世界著名的港口，一颗东方的明珠。它吞长江，衔东海，在三角洲的大地上已经具有五、六千年的悠久历史和灿烂文明。

古代的上海，湖荡成群，河港交叉，一片浓郁的水乡风貌。在这片丰饶肥沃的土地上，一条浩浩荡荡的大江从太湖向东奔腾而过，投向浩瀚的大海。这条大江就是现今的吴淞江（苏州河）。①

吴淞江古称松江、吴松江、松陵江、笠泽江，近海下游又称为“沪渎”。南朝梁代简文帝在《吴郡石像碑记》中称：“吴郡娄县界，松江之下，号曰‘沪渎’。”在北宋朱长文所撰的《吴郡图经续记》中也载有“松江东泻海曰‘沪渎’，亦曰‘沪海’”之句。“渎”为“独流入海”的江河。吴淞江水深域广，浩浩淼淼，据旧志所称：唐代江阔达二十里，以后河口淤积，渐为九里、五里，但是至元初犹宽达三里以上。由于吴淞江汇集百川，倾泻东下，一注入海，因此“沪渎”还有“沪海”之称。

至于“沪”（滬）者，是一种捕鱼工具。系用绳编结的一排竹栅，多圈围于近岸水涯，潮来淹没，潮去虾蟹鱼类等俱被阻于栏内，渔民就很容易把它们捕获。至今，这种渔具还被使用，上海和江浙一带水乡的人们称其为“簖”，仍用它来捉蟹捕鱼。吴

① 鸦片战争后，来华外人以为溯吴淞江可以上达江南丝织手工业的中心苏州，遂将它称作“苏州河”。吴淞江下游段自此又名“苏州河”。

淞江下游在古时水产非常丰富，鲈鱼、鲻鱼、鳊鱼、鲟鱼、鲂鱼、鳊鱼、鲢鱼以及鳖、蚌、螺、虾、蟹、蚌蜆等各种品类，不可胜数。唐代诗人皮日休在《吴中苦雨》诗中曾这样地描述过它的生产：“海物竞骈罗，水怪争渗漉。”水产的丰饶使大江两岸自然地聚居了众多的渔夫农人，而“沪”则林立於沿途水域，人们就称眼前的大江为“沪渎”。为此，曾经活跃于苏、湖两郡的唐代文学家陆龟蒙在其《渔具诗》序中说：“列竹于海澨曰‘沪’，吴之‘沪渎’是也。”

以后吴淞江历经变迁，“沪渎”之称虽然没有能够替代吴淞江之名或者作为它的一个代称，但正由于它在历史上的重要性和曾名扬四方，而余韵犹存，今日上海市之简称为“沪”，其源就出于此。

吴淞江的河道从北宋始，显然在趋向较大的缩狭。在上游，为了使漕舟免于太湖风涛侵袭，于吴淞江与太湖的交界处兴筑了一条长堤横截水流。这样，吴淞江流势渐弱，向下游泻水大大减少。在下游则因海潮的激荡奔涌，不断地夹送大量泥沙，使河床的积淤渐渐增大。吴淞江河道的变化以及这一地区陆地海岸线的逐步向外推延，使原先的华亭海口大港青龙镇逐渐移变为一个内港，与海岸的距离越来越远。因此，鼓帆来此的船舶渐渐地开始不从吴淞江上溯青龙镇进入水乡内地，而改道由吴淞江南岸近海的支流“上海浦”入口。上海浦上承黄浦之水，西向嘉兴府腹地。船舶驶入上海浦以后，常常首先寄碇下锚于今十六铺一带的江岸，日长时久，这一带江岸便形成聚落，发展成市镇。约在南宋末年，上海已正式建立了镇治，因为市镇位于上海浦之滨的缘故，便被命名为“上海镇”。到元朝至元二十九年（1292年）因华亭县地域广阔，人口增多，为了便于管理，遂分出高昌、长人、北亭、海隅、新江五乡之地另设新县，新县