



YW
SHUILI

义乌市水利志

义乌市水利电力局

义乌市水利志

内部发行

义乌市水利电力局

一九八八年九月

記載當代治水大事
反映人民創業功績
摛括歷史科學經驗
促進社會主義建設

鍾世傑

一九六二年四月

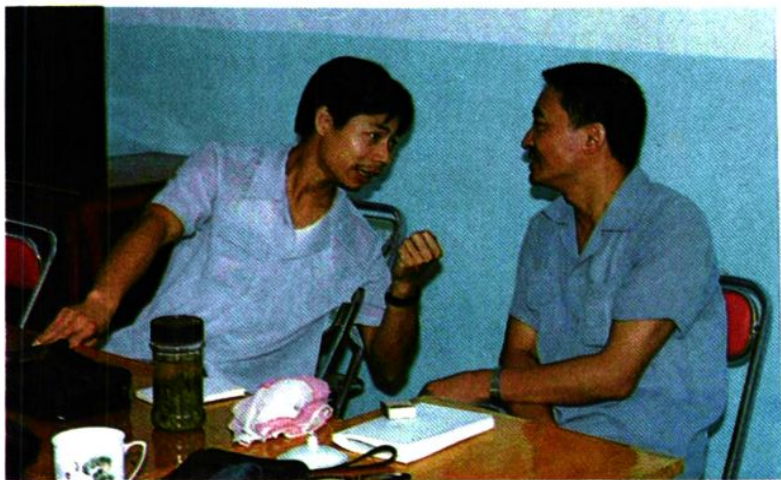
同集那得清如许
为有源头活水来

吴锦桃

一九九九年四月廿七日



2
一九六〇年二月，中央领导同志与来金参加全国小水电会议的代表
由金华地委书记李学智陪同，参观岩口水库施工和义亭人民公社小水电建设。



1
2 | 3

一、为振兴我市水利事业，1987年7月29日，市委书记郑尚金（左）和市长姜补根（右）在长堰水库研究我市北水南调和长堰水库增容两项重点工程。

二、省水利厅厅长钟世杰（右三），金华市水电局局长方宝婷（左二），高级工程师韩继绍（右一），由我市俞妙芹副市长（左四）陪同，参观柏峰水库。

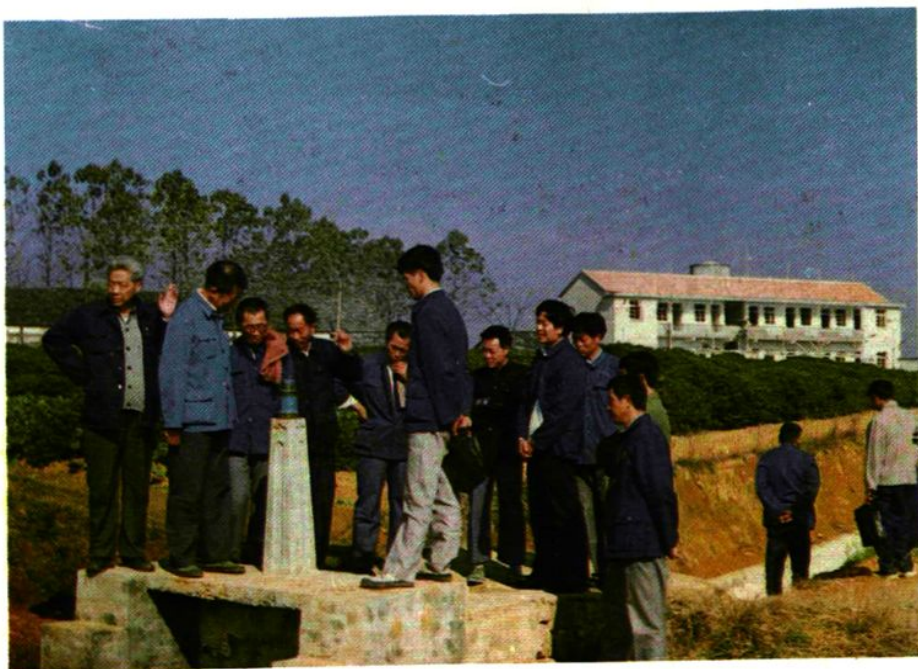
三、省水利厅副厅长周慧兰（中）与方宝婷、俞妙芹同志在巧溪水库留影。



四、一九八六年十二月，水电系统从事水利工作二十五年以上的二十九位同志召开座谈会，市府领导颁发了水电部授予的“献身水利水保事业”的勋章和荣誉证书。



五、欢送水电局原副局长陈福泽同志退休。
前排右起陈长相、俞妙芹、陈福泽、蒋益春、童永富，
后排右起毛应贤、孙龙福、王盛庆、陈时法、曹申生。



六、市水电局组织所属单位负责人参观巧溪水库渠系配套、推广封闭式启闭设备。



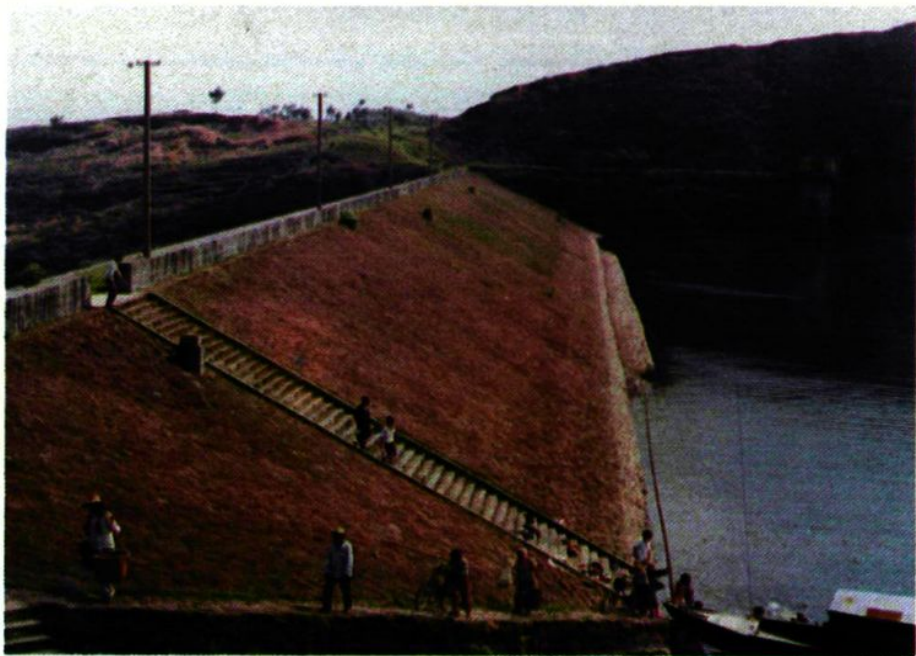
七、为活跃职工文体生活，水电局工委利用节日期间组织全系统篮球友谊赛。局领导、工会负责人与队员合影。



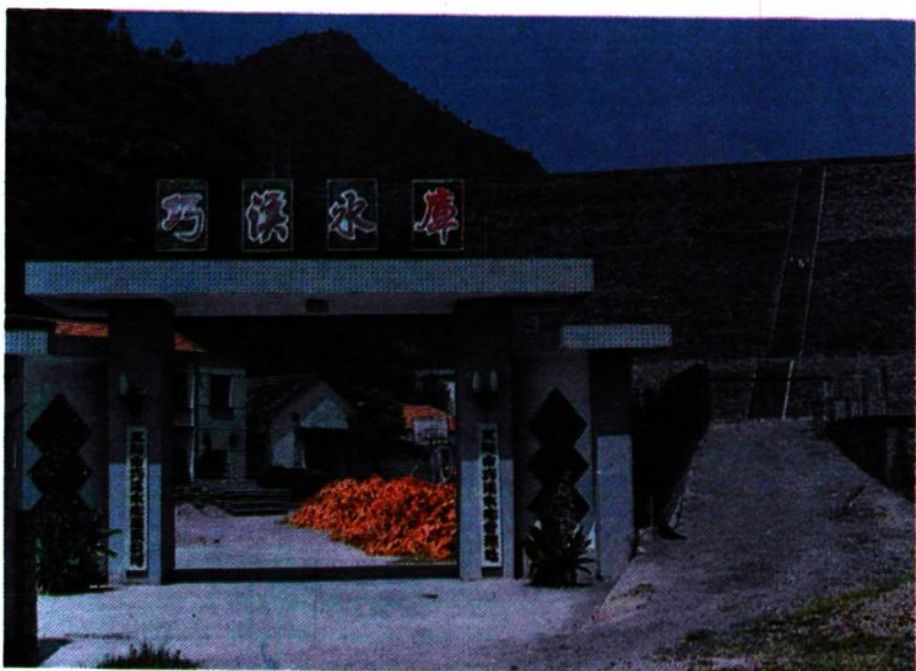
八、水电局机关工作同志合影。



九、杨宅水轮泵站左岸电站内景。



十、岩口水库位于义亭区上溪镇，1958年9月开工，1960年4月竣工，正常库容2930万立方米，灌溉面积6.17万亩。



十一、巧溪水库位于苏溪区巧溪乡，1958年11月开工，1980年11竣工，正常库容1033万立方米，灌溉面积2.7万亩。



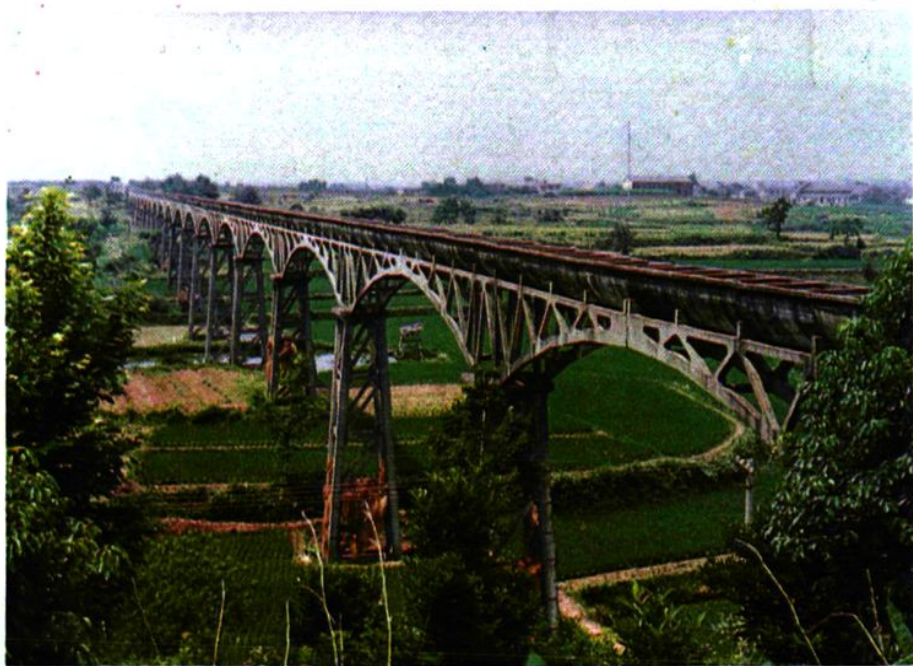
十二、柏峰水库位于佛堂区赤岸镇，1970年9月开工，1974年12月竣工，正常库容1945万立方米，灌溉面积3·26万亩。



十三、长堰水库位于义亭区夏演乡，1957年10月开工，1970年9月续建，1980年扩建，1987年增容。正常库容934万立方米，灌溉面积3·72万亩。



十四、塔下水轮泵站，座落在风景秀丽的钓鱼矶下，拦截东阳江水，造福于人民，使钓鱼矶风光更显旖旎。



十五、塔下水轮泵站徐村渡槽，全长 700 多米，受益农田 3000 余亩。



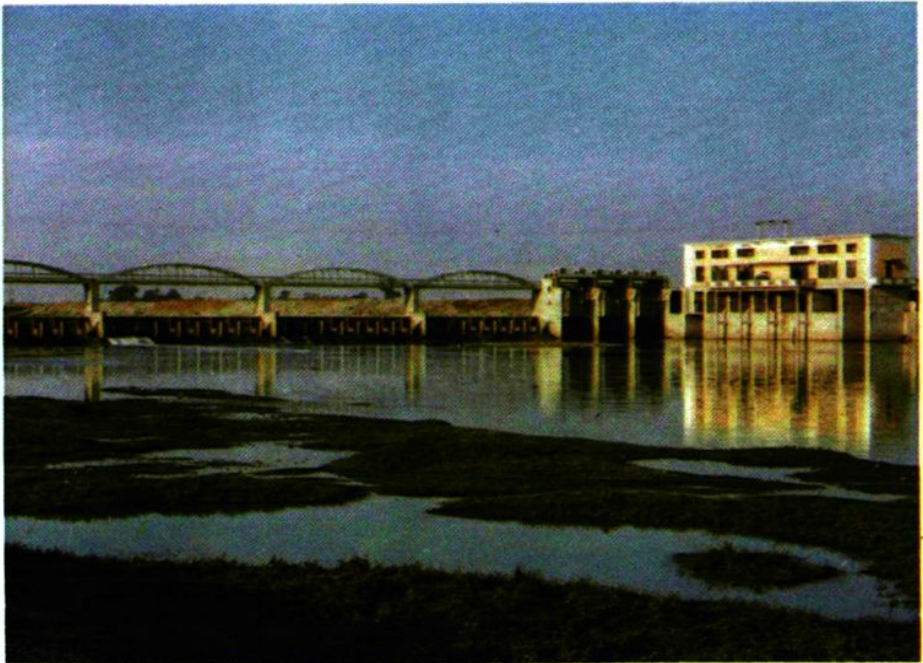
十六、城北引水工程，全长 16000 余米，通过渡槽可将巧溪水库的水引入幸福水库。



十七、由巧溪水库和佛堂机电排灌站生产的封闭式启闭机。



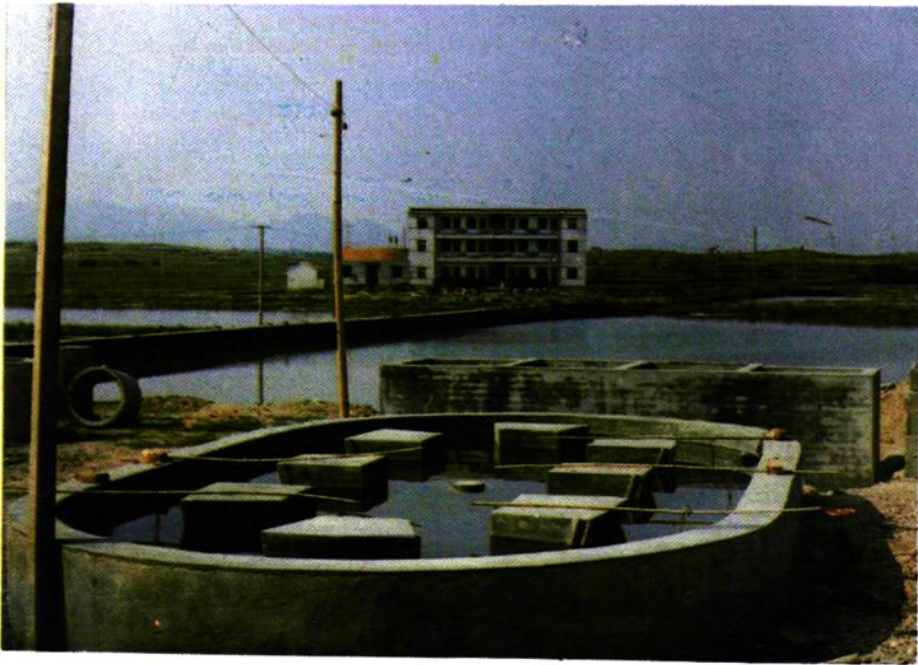
十八、西江桥电灌每年可以从义乌江提水 500 万立米，受益农田 6340 亩。



十九、杨宅水轮泵站装机 1280 千瓦，总投资 300 万元，年发电量 400 万度，可灌农田 1.5 万亩。



二十、塔下水轮泵站装机 700 千瓦，图为左岸电站厂房。



廿一、市水产养殖试验场，水面 130 余亩，产卵孵化设施齐全，年产鱼苗 3000 余万尾，鱼种 100 万尾。



廿二、义乌市水泥制品厂（城阳排灌站）生产电线杆、涵管、多孔板等预制品，采用蒸气养护，规格齐全。



廿三、幸福水库创办砖瓦厂，1985年5月筹建，同年11月投产，日产红砖10万块，年产红砖1500万块，抗压强度达90公斤/厘米²以上。



廿四、原渔蜂场，现为水产养殖场一部份。



廿五、义乌市水利综合经营公司。