

老营盘水库志

江西省  
泰和县  
老营盘水利水电工程管理局



老营盘水库志

王少农题



泰和县老营盘水库志编纂领导小组

一九八九年十月

## 编纂领导小组

名誉组长：彭 斌

顾问：肖永荃 肖孟锡

组长：王森椿

副组长：严春建

组 员：朱为吉 罗良森 吴祖言

## 编纂人员

主 编：朱为吉

编 纂：曾庆昕 曾良云

## 审 定 单 位

中共泰和县委宣传部

泰和县保密委员会

泰和县志编纂委员会办公室

## 验 收 单 位

吉安地区水电局水利志编辑室

## 编纂领导小组

名誉组长：彭 斌

顾问：肖永荃 肖孟锡

组长：王森椿

副组长：严春建

组 员：朱为吉 罗良森 吴祖言

## 编纂人员

主 编：朱为吉

编 纂：曾庆昕 曾良云

## 审 定 单 位

中共泰和县委宣传部

泰和县保密委员会

泰和县志编纂委员会办公室

## 验 收 单 位

吉安地区水电局水利志编辑室

## 编 纂 领 导 小 组

名誉组长：彭 斌

顾 问：肖永荃 肖孟锡

组 长：王森椿

副 组 长：严春建

组 员：朱为吉 罗良森 吴祖言

## 编 纂 人 员

主 编：朱为吉

编 纂：曾庆昕 曾良云

## 审 定 单 位

中共泰和县委宣传部

泰和县保密委员会

泰和县志编纂委员会办公室

## 验 收 单 位

吉安地区水电局水利志编辑室

## 编纂领导小组

名誉组长：彭 斌

顾问：肖永荃 肖孟锡

组长：王森椿

副组长：严春建

组 员：朱为吉 罗良森 吴祖言

## 编纂人员

主 编：朱为吉

编 纂：曾庆昕 曾良云

## 审 定 单 位

中共泰和县委宣传部

泰和县保密委员会

泰和县志编纂委员会办公室

## 验 收 单 位

吉安地区水电局水利志编辑室

——馬老營盤水庫志題

請前人艱苦奮鬥勤

儉創土之精神

勸後人繼往開來奮

發前進的熱情

劉多凱

一九八九年秋

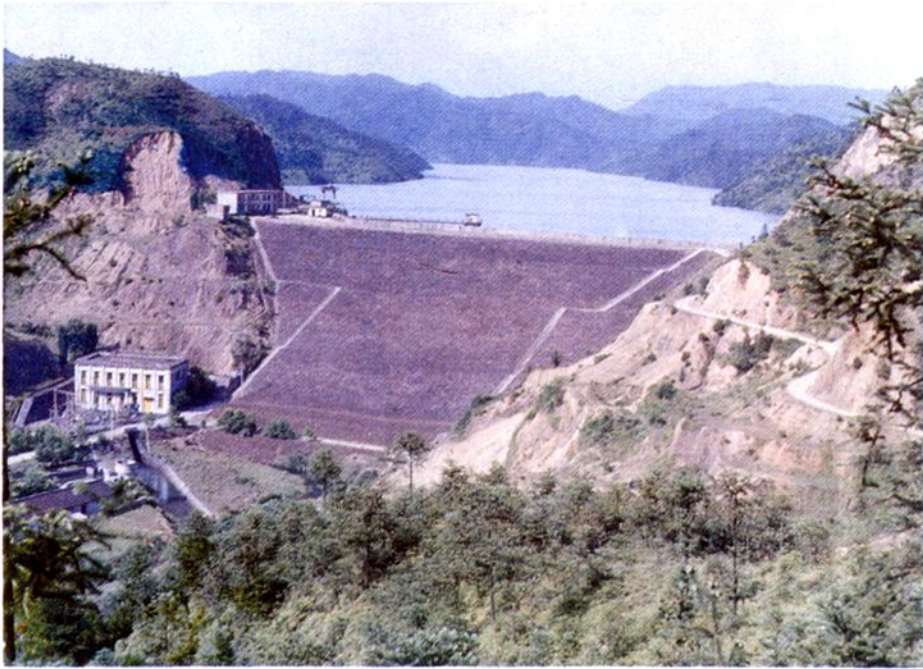


管理局大楼

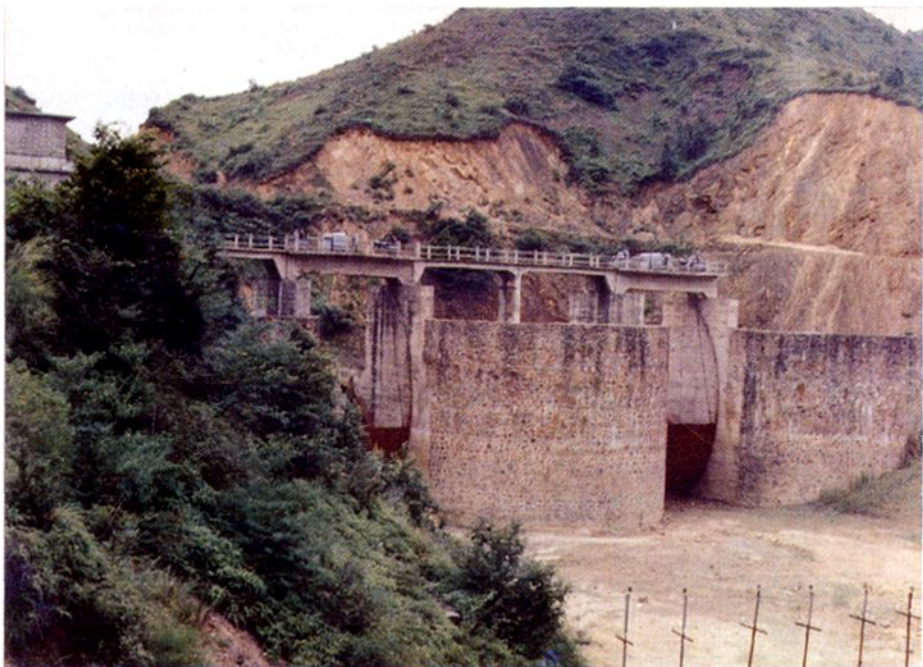


灌区管理委员会大院

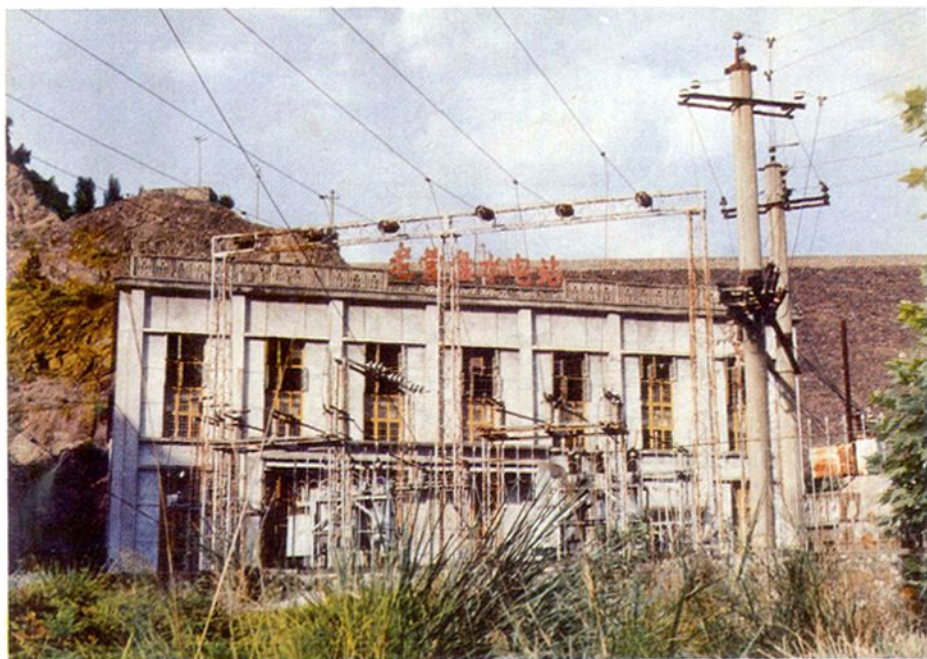




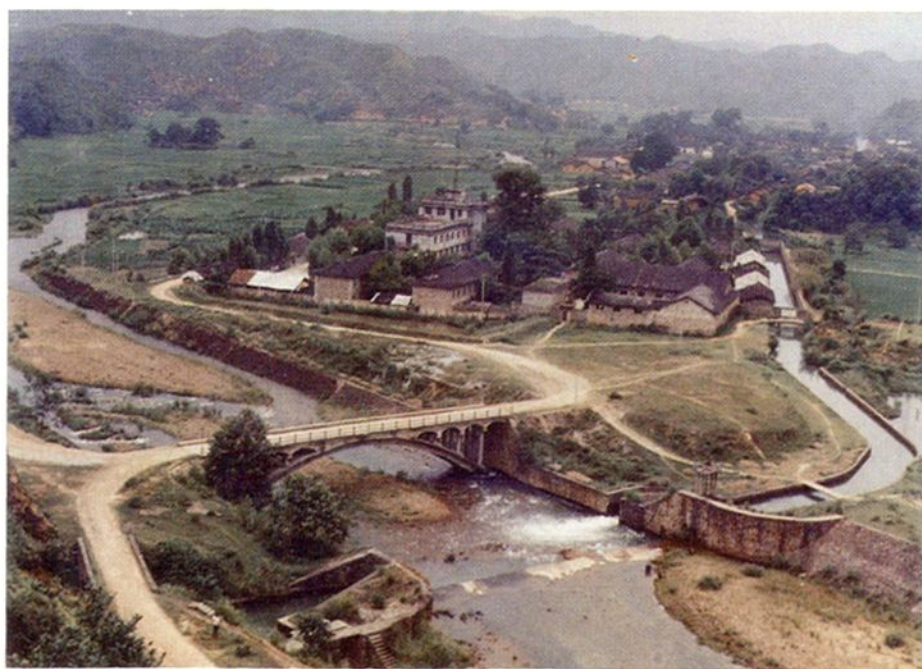
大  
坝



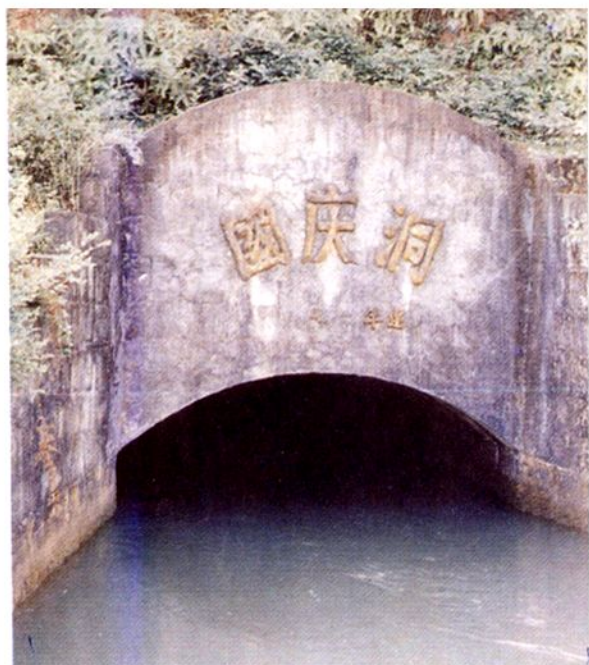
溢  
洪  
隧  
洞



一 级 电 站



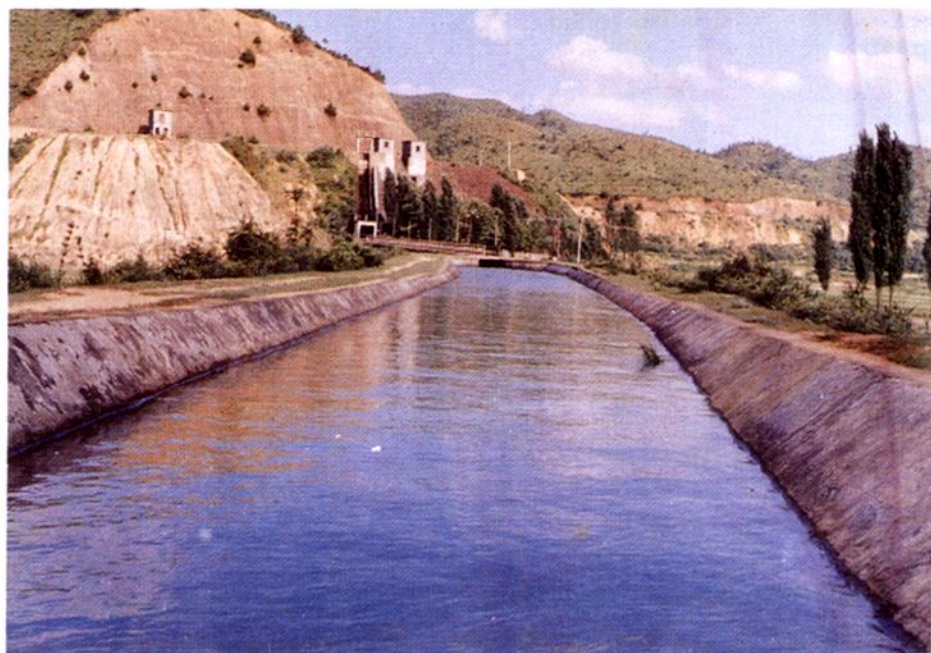
交 叉 建 筑



国 庆 洞

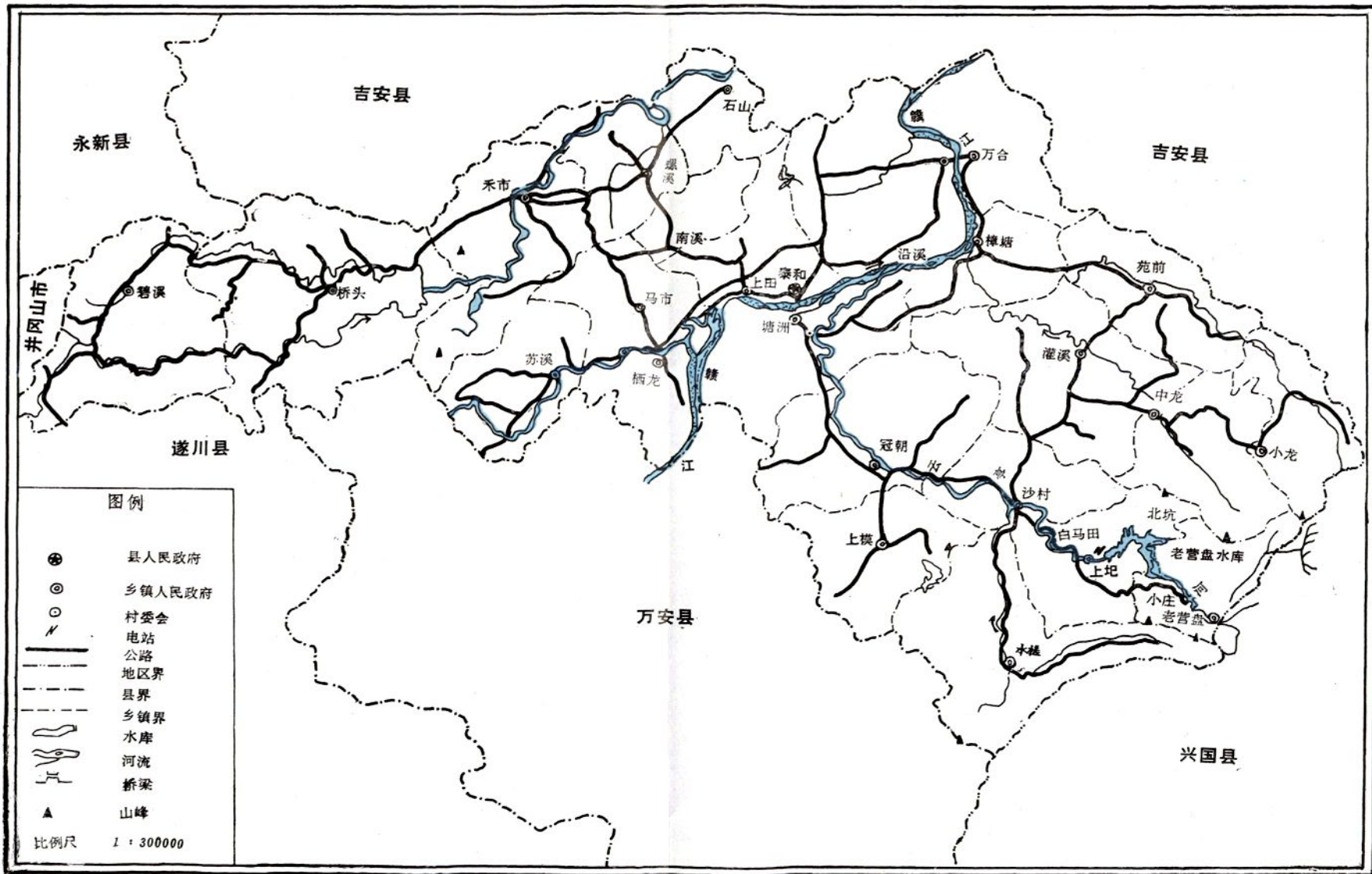


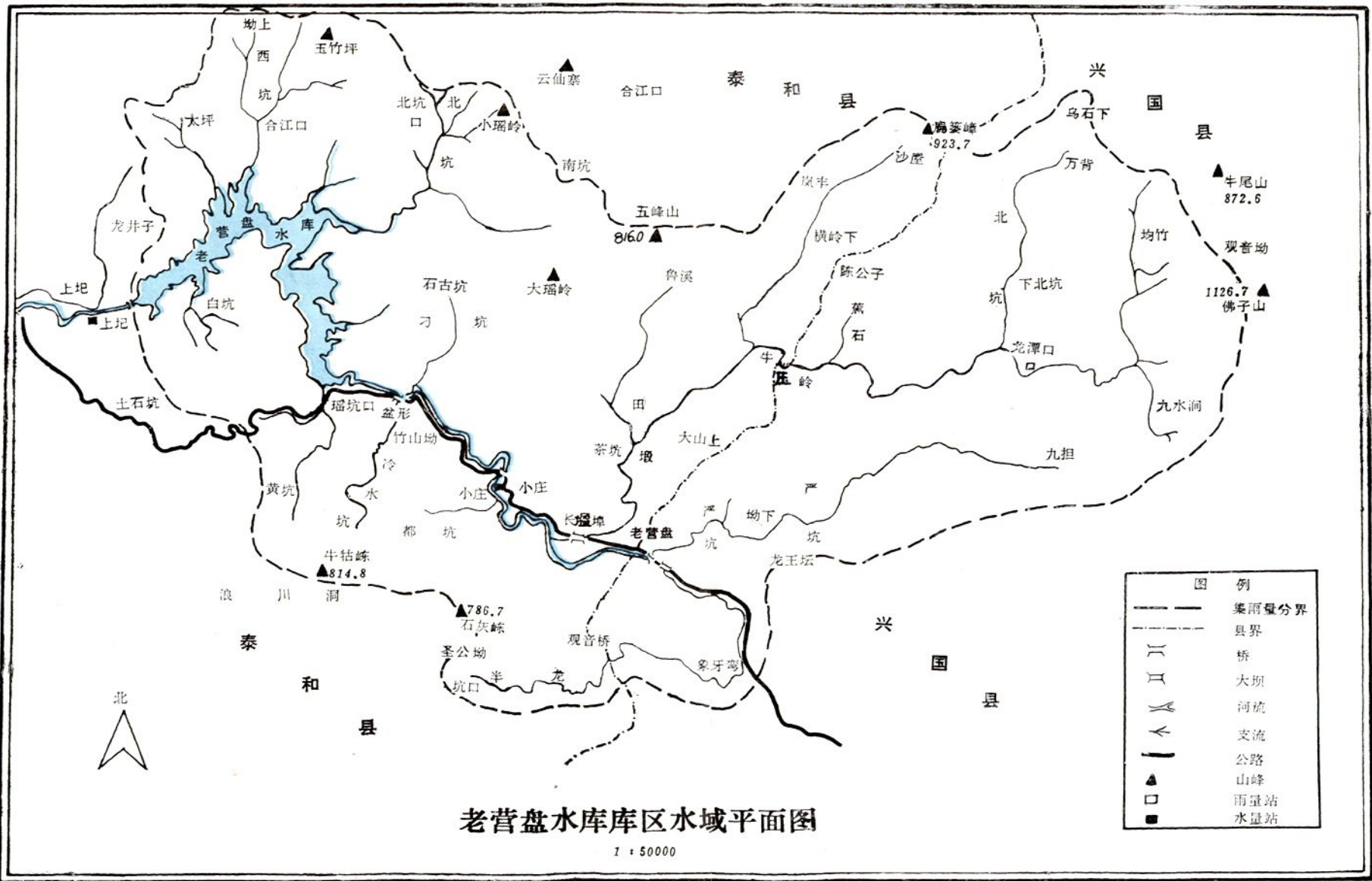
南 岸 渡 槽



一 千 渠 段

# 老营盘水库地理位置示意图





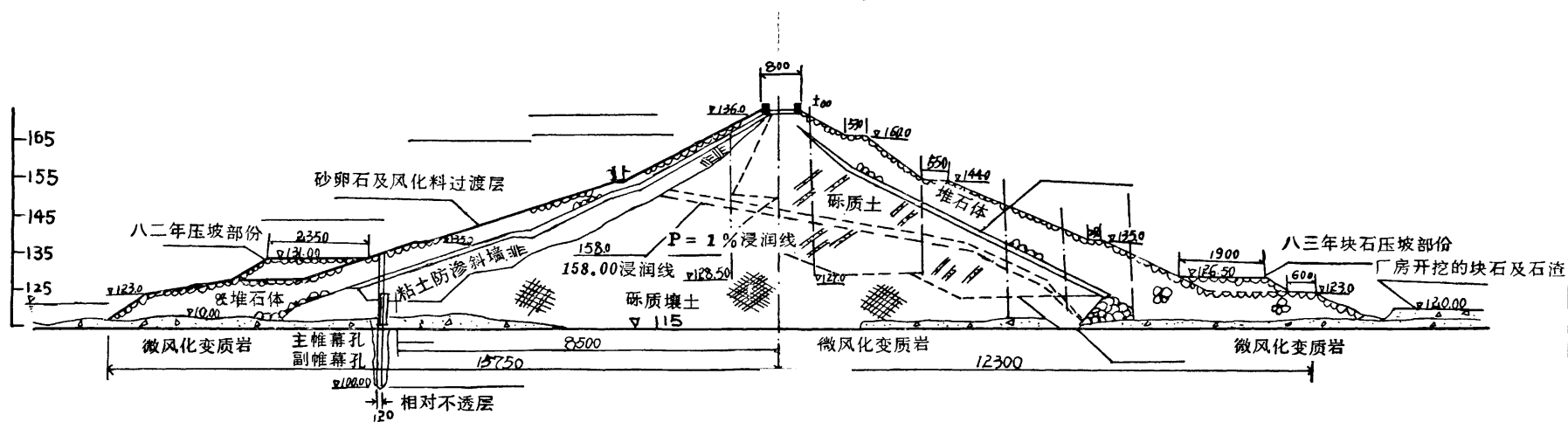
老营盘水库库区水域平面图

1 : 50000

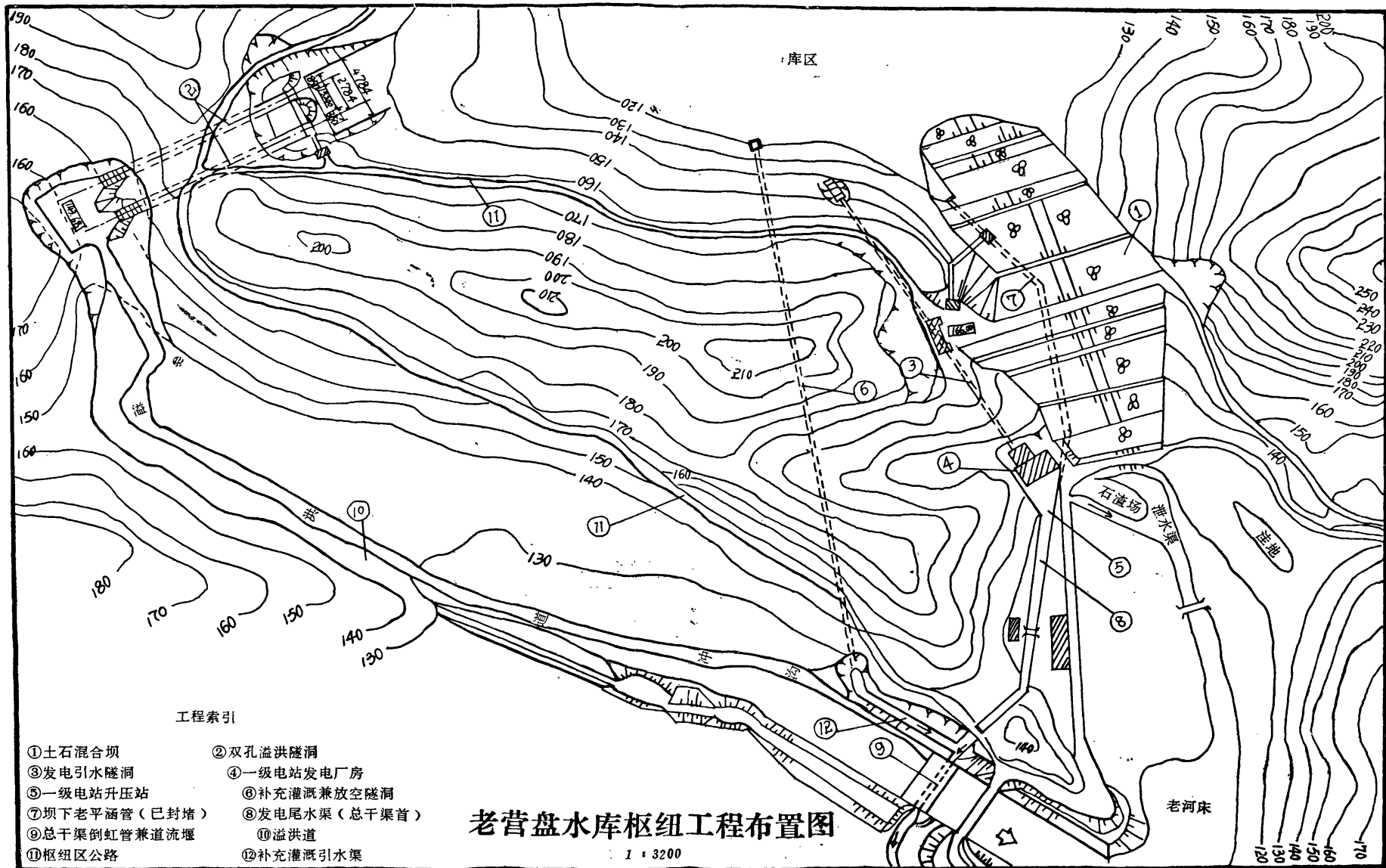
图例	
——	集雨量分界
- - - -	县界
— — —	桥
— — —	大坝
— — —	河流
— — —	支流
— — —	公路
▲	山峰
□	雨量站
■	水量站

# 大坝最大(±6)横断面图

(含填料分区)



A-A  
1:1000



# 老营盘水库灌区工程示意图

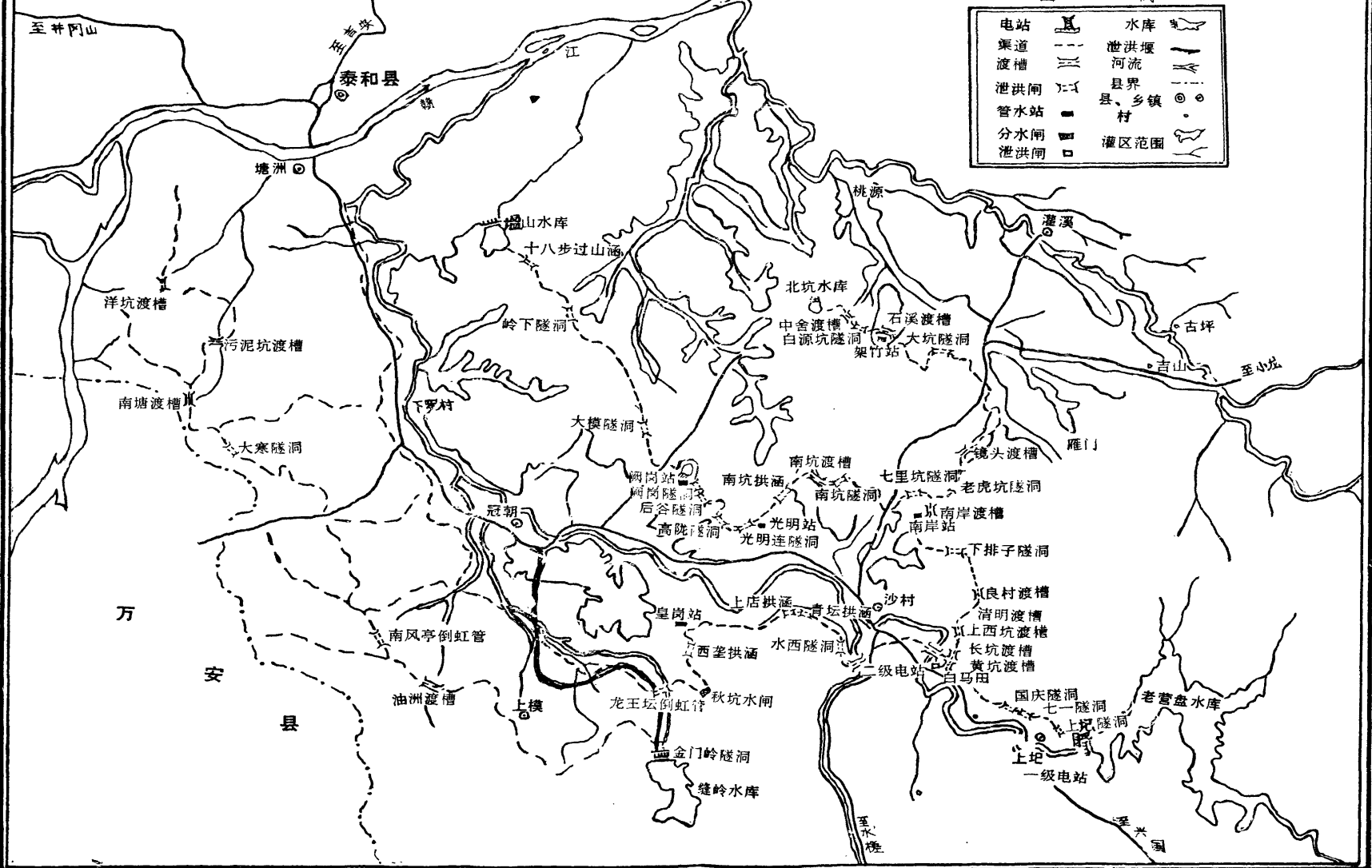


图 例

电站		水库	
渠道		泄洪堰	
渡槽		河流	
泄洪闸		县、乡镇	
管水站		村	
分水闸		灌区范围	
泄洪闸			



# 渡 槽 工 程 一 览 表

渠 别	名 称	建筑安装位置	土 建 结 构	规 模			工 程 量 (立米)					钢筋 混凝土	造 价 (万元)	建 造 年 月	承 建 队
				槽 身 (米) 长×宽×高	最大高 (米)	过水流量 (立米/秒)	土方	开 挖 石 方	浆砌石	干砌石	混凝土				
总 干 渠	黄家渡槽	上圪乡 8+610	U型钢筋混凝土	60×3×2.3	16.8	11	600		170	30	80	257	4.38	1972·11~1973·1	冠 朝
	长坑渡槽	" 8+889	"	"	19.3	11	700		150	50	80	290	4.76	"	灌 溪
	上西坑渡槽	沙村乡 9+700	"	76×2.5×2.3	16.3	8	400		30		50	167	2.58	1973·6~1974·1	冠 朝
	清明渡槽	" 11+284	"	120×2.5×2.3	16.3	8	600		30		68	205	3.69	1975·4~1976·6	"
	良村渡槽	" 11+936	"	120×2.3×2.5	18	8	800		30		68	250	4.06	1976·6~1978·3	"
	南岸渡槽	" 18+066	U型钢丝网抹浆	143.7×2.68×1.8	9.5	8	1000	50	120		79	315	11.57	1978·10~1980·7	灌溪、兴国西霞
一 千 渠	南坑渡槽	" 24+782	U型钢筋混凝土薄壳	45×2.4×1.5	4.0	4.5			30		40	125	1.78	1979·11~1980·6	
	石坪渡槽	" 0+000	"	120×1.7×1	9.6	4	2080		195		60	200	3.86	1972·9~1973·2	灌 溪
	水西渡槽	" 3+653	"	100×2×1.4	8	3	1800		90		70	250	4.26	1972·10~1974·4	老 营 盘
二 千 渠	镜头渡槽	灌溪乡 2+900	U型钢丝网抹浆	10×2×1.44	4	2	1586	512	25		20	23	1.78	1983·11~1984·4	浙 江 东 阳
	镜头水库渡槽	"	"	73.6×1.6×1.2		2	1586	512	25		20	23	1.78	1983·11~1984·4	"
	石溪渡槽	" 13+591	"	288×1.7×1	18	1.3	2830	1200	68		170	1286	11.66	1983·6~1984·4	西霞、本水库吊装
	中舍渡槽	" 17+600	"	154×1.7×1	21.5	1.3	1300		30		70	626	6.58	1983·8~1984·4	西霞、兴国水工队吊装
缝 岭 高 线	油洲渡槽	上模乡 18+195	U型钢筋混凝土	565×1.5×1.15	19.65	3	5117		592	240	288	3471	36.79	1976·10~1984·3	上模、塘洲、兴国埠头
	南塘渡槽	塘洲镇 42+910	U型钢丝网抹浆	390			11522	88	386	19	16	197	6.00		
	乌泥坑渡槽	" 47+464	"	84			822	97	36	5	15	32	1.81		

说明：渡槽均以所在村命名。

造价小数点后第三位四舍五入。