

015994

# 黑龙江省 望奎县地名录



望奎县人民政府编制

黑龙江省标准化地名资料汇编

# 黑 龙 江 省

HEILONGJIANGSHENG

## 望 奎 县 地 名 录

WANGKUIXIAN DIMINGLU

秘密资料 注意保存

望奎县人民政府编制

1982年12月

# 黑龙江省望奎县地名录

(秘密资料)

望奎县人民政府编制

地方国营吉林市印刷厂印刷

787×1092毫米 1/16

印数 001—500 1982年12月印刷出版

# 目 录

## 前 言

望奎县地图

望奎镇平面略图

望奎县概况.....( 1 )

望奎县人民政府办公楼照片

## 望 奎 镇

望奎镇概况.....( 5 )

望奎镇人民政府照片

望奎镇主要大街及贸易市场照片

望奎镇街、巷名称, 下属街道办事处及其驻地名称.....( 9 )

望奎镇下属生产大队及其驻地和所属自然屯名称.....( 11 )

## 火 箭 公 社

火箭公社概况.....( 13 )

火箭公社管委会照片

火箭公社下属生产大队及其驻地和所属自然屯名称.....( 15 )

## 通 江 公 社

通江公社概况.....( 17 )

通江公社管委会照片

通江公社下属生产大队及其驻地和所属自然屯名称.....( 19 )

## 卫 星 公 社

卫星公社概况.....( 21 )

卫星公社管委会照片

卫星公社下属生产大队及其驻地和所属自然屯名称.....( 23 )

## 东 郊 公 社

东郊公社概况.....( 25 )

东郊公社管委会照片

东郊公社下属生产大队及其驻地和所属自然屯名称.....( 27 )

## 灯 塔 公 社

灯塔公社概况.....( 29 )

灯塔公社管委会照片

灯塔公社下属生产大队及其驻地和所属自然屯名称.....( 31 )

海 丰 公 社

海丰公社概况.....( 33 )

海丰公社管委会照片

海丰公社下属生产大队及其驻地和所属自然屯名称.....( 35 )

东 升 公 社

东升公社概况.....( 39 )

东升公社管委会照片

东升公社下属生产大队及其驻地和所属自然屯名称.....( 41 )

恭 六 公 社

恭六公社概况.....( 43 )

恭六公社管委会照片

恭六公社下属生产大队及其驻地和所属自然屯名称.....( 45 )

莲 花 公 社

莲花公社概况.....( 47 )

莲花公社管委会照片

莲花公社下属生产大队及其驻地和所属自然屯名称.....( 49 )

惠 七 公 社

惠七公社概况.....( 51 )

惠七公社管委会照片

惠七公社下属生产大队及其驻地和所属自然屯名称.....( 53 )

厢 白 公 社

厢白公社概况.....( 55 )

厢白公社管委会照片

厢白公社下属生产大队及其驻地和所属自然屯名称.....( 57 )

灵 三 公 社

灵山公社概况.....( 59 )

灵山公社管委会照片

灵山公社下属生产大队及其驻地和所属自然屯名称.....( 61 )

后 三 公 社

后三公社概况.....( 63 )

后三公社管委会照片  
后三公社下属生产大队及其驻地和所属自然屯名称.....( 65 )

### 富 饶 公 社

富饶公社概况.....( 67 )  
富饶公社管委会照片  
富饶公社下属生产大队及其驻地和所属自然屯名称.....( 69 )

### 先 锋 公 社

先锋公社概况.....( 71 )  
先锋公社管委会照片  
先锋公社下属生产大队及其驻地和所属自然屯名称.....( 74 )

### 富 源 公 社

富源公社概况.....( 77 )  
富源公社管委会照片  
富源公社下属生产大队及其驻地和所属自然屯名称.....( 79 )

### 县内自然地理实体名称

呼兰河概况及照片.....( 81 )  
通肯河概况及照片.....( 82 )

### 县内各级企事业单位名称及其驻地

企业单位及照片.....( 83 )  
事业单位及照片.....( 92 )  
场、站及照片.....( 98 )

### 县内重要人工建筑物名称

水库名称及照片.....(103)  
公路、桥名称及照片.....(105)  
革命纪念地说明及照片.....(106)

### 公社、生产大队、街道办事处、街、巷、自然屯

#### 新 旧 名 称 对 照 表

公社新旧名称对照表.....(107)  
生产大队新旧名称对照表.....(108)  
街道办事处、街、巷新旧名称对照表.....(108)  
自然屯(村)新旧名称对照表.....(109)

### 地 名 索 引

地名索引.....(113)

# 前 言

地名是人类历史发展的产物，劳动人民智慧的结晶。它是地球上区别各种事物的标志和记号。在社会生活中它是沟通人们联系、交往、工作、学习和科研活动的重要工具。一个国家或地区的资源调查，经济建设，城镇规划，人防建设，整个国土的整治都和地名工作密切相关。随着我国四化建设的不断发展，国际交往的日益频繁，地名的标准化显得更为重要。

我县地名普查工作，在省统一布署下，按《全国地名普查若干规定》并根据国务院《关于地名命名、更名的暂行规定》精神，于1980年11月间成立了县地名领导小组，并从有关部门抽掉18名同志组成了地名普查办公室，在县地名领导小组的领导下，开展了工作。整个工作经历：建立组织，训练骨干，进行试点，实地普查，资料整理，反复核对，成果验收等七个阶段，对全县所有地名进行了标准化处理。废除了与社会主义精神文明不相称的，污辱劳动人民的极端庸俗或含意不好的地名，改正了重名或同音汉字的地名，做到了在地区内公社名称，县内大队名称，一个公社自然屯名称，城镇街道、巷名称不重名，填写了卡、表与标图，编写了文字概况，履行了报批手续，于1981年8月10日经省验收，并依照普查成果编辑出版了《望奎县地名录》。文内有关人口数，系八二年人口普查数。

本地名录共蒐集各类地名964条，其中行政区划名称219条，驻地名称674条，人工建筑物名称20条，重要企事业名称45条，自然地理实体名称6条，整理县和公社(镇)概况18份，重要企事业概况5份，重要人工建筑和自然地理实体概况3份，拍印照片65张，编排新旧地名对照表一份，地名145条，在册后附有地名索引，绘印望奎县地图及望奎镇平面图各一份。

本地名录的编辑出版，为我县法定标准化地名提供了依据。今后工作往来涉及地名一律以本地名录为准。地名的更改是一项严肃的事，它涉及到省、地、中央标准化地名集及地图的更改，因此，不经报批不得擅自更改或简化地名。

参加这次地名普查领导小组的成员有付军、王金玉、李贵、姚祥山、谷显臣、张占生、张绍先、张广福。

工作人员有李万辉、商朝荣、杨中礼、杨春文、王立岩、李英。

编辑人员有史光、关景生、杨志清、王文化。

我县标准地名录已经出版，在编辑过程中，省、绥化行署地名办的领导同志多次给予指导，县有关部门的大力支持在此表示感谢。由于这是一项新的工作，缺乏经验，时间短促，工作水平有限，必然存在些问题，望使用单位提出宝贵意见，使之不断完善。

望奎县地名办公室

1982年10月

3

# 望奎县概况

望奎县位于黑龙江省中部、呼兰河及其支流通肯河之间，三面濒河，东以克音河、诺敏河，南呼兰河与绥化县相望，西部通肯河形成青望自然疆界，北与海伦县接壤。地理座标西起东经 $126^{\circ}11'$ ，东至东经 $126^{\circ}59'$ ，南起北纬 $43^{\circ}32'$ ，北至北纬 $47^{\circ}07'$ 。全县土地面积2,299平方公里，人口478,793人，其中汉族445,079人，满族32,929人，蒙古族502人，回族198人，藏族1人，苗族1人，朝鲜族40人，瑶族4人，达斡尔族31人，锡伯族1人，外国人加入中国籍1人。

为一个城镇，下设5个街道办事处，46个居民委；农村16个人民公社，196个生产大队，1个生产队，657个自然屯。

《望奎新编县志》记载：望奎在周以前属肃慎战国貉地；汉时涉地；后汉、三国、魏时属夫余晋时属冠莫汉国；后魏、北齐时属豆莫娄国；隋、唐时属靺鞨黑水部；辽时为生女真部；金时京会宁府；元时属合兰府水达达等路，元斡赤斤分地；明时为奴尔干都司属地；清时为海伦境；民国时属绥兰道管辖；1916年划出海伦县南部，设望奎设治局，1918年建县。因地势较大五井子能看到卜奎（齐齐哈尔）故名望奎县。当时叫望奎县政府，伪满时三易其名：即黑、滨江、北安省管辖，名为望奎县公署，1945年光复后改为望奎县人民政府，中华人民共和国成立后隶属黑龙江省，后叫望奎县人民委员会，1967年文化大革命改叫望奎县革命委员会，后又恢复为望奎县人民政府。县人民政府驻地：望奎镇南二道街路南。

本县地形属松嫩平原一部分，地势东北高西南低，东部与东南部为略有起伏的漫岗丘陵，西部南部为开阔平原，境内无山峰，最高点位于县城东北部东升公社的帽山屯，海拔240米，相对高差不大，全县平均海拔130米左右。

气候属寒温带的大陆性季风气候，四季气温变化显著，气候特点：春季降水偏少，多风易旱，夏季温热多雨，秋季降温迅速多早霜，冬长严寒干燥。年平均气温为摄氏 $2.1$ 度，最冷月（一月）平均气温为摄氏零下 $21.9$ 度（80年一月绝对最低气温 $-40.9^{\circ}\text{C}$ ），最热月（七月）平均气温为摄氏 $22.2$ 度，（80年6月最高气温 $38.3^{\circ}\text{C}$ ），年降雨量为400—500毫米，6—8月降水量最，占全年降水量的75%左右，春季最少，约占全年降水量的20%左右，无霜期年平均127天左右，有效积温在摄氏2500—2700度之间，适于农作物生长发育。主要灾害为，春旱、秋涝、早、风雹等，给农业生产带来很大影响。

流经本县的主要河流有：呼兰河、通肯河、克音河、诺敏河均为长年河，每年11月—4月为冰期，境内的头道乌龙沟、二道乌龙沟及一些河沟，分属上四条河流的支流，有的支流在干旱时水位显著下降，有枯水期成为间歇河，灌溉航运价值不大。

农业：县内地形平坦开阔，黑色土壤，土质肥沃，建国后农业有很大发展，已成为黑龙江省重要农业区。全县总耕地面积2,133,227亩，占全县总面积的60%，粮食作物以玉米、谷子、小麦、大豆、高粱为主；经济作物有甜菜、向日葵、亚麻、烤烟、大蒜、白瓜籽等。1980年全县农业总产值为12,283万元，比1958年的6,221万元增长50.5%。1980年全县粮食总产量为47,742万斤，比1958年增长107%，1980年粮食平均亩产346斤。

畜牧业以养猪、马、牛、羊为主，发展养鹿业，现有大牲畜37,304头，猪161,704头，羊1,855只，鹿60支。副业主要有种植业、养殖业和加工业等，1980年全县副业总收入为4,164元，占全县农业总收入的3%。渔业：全县可利用水面34,100亩，已利用28,000亩，已建鱼



种场一处，向人工养殖发展，除天然河泡盛产鲤鱼、鲫鱼外，人工养鱼点 25 个。林业生产也一定发展，现有林地面积 24 万亩，复盖率为 7 %。

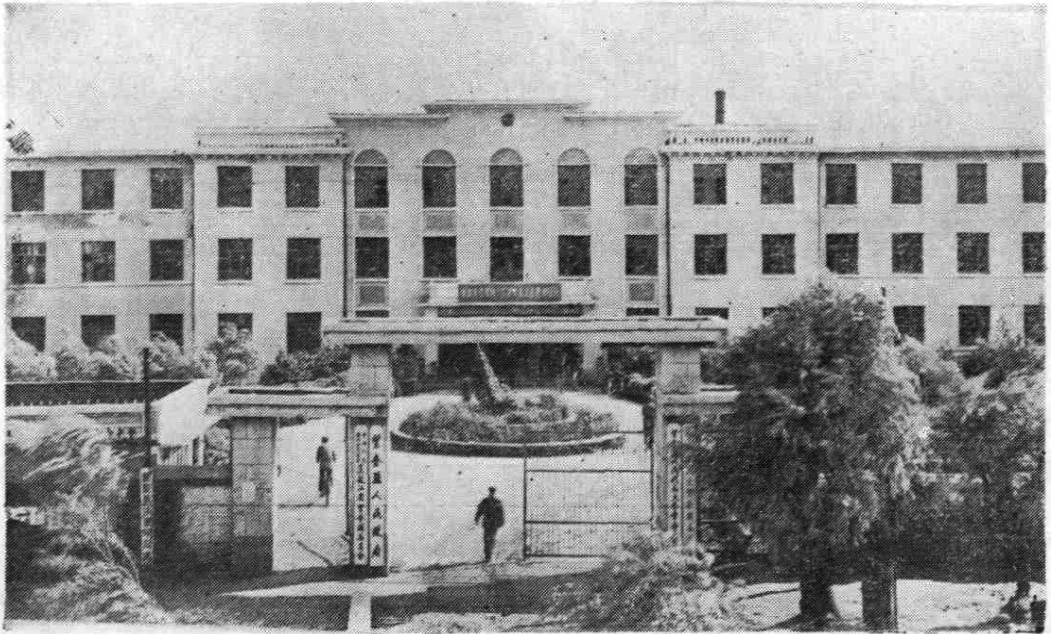
较大的水利工程有卫星水库、山头芦水库和先峰水库等十二座。全县有抽水站 3 处，电机井 701 眼，可灌溉农田 60,000 亩。农业机械化有很大发展，1981 年全县有大中型拖拉机 620 台，中型拖拉机（手扶式）668 台，半化农具 13,628 件，非田间机械 3,896 件，农用汽车与动力车 2,336 台（件），田间作业大部分使用了机械，非田间作业基本实现了机械化。

工业：解放初期工业非常落后，仅有个体小手工业工厂、作坊 12 家，机械化生产的唯有望奎面粉厂一家，解放后经过三十年的建设，工业生产有了较快的发展，多数工厂实现了机械化生产。全县城乡工业企业 204 处，其中县办企业 110 处，农村公社企业 94 处。主要门类有：纺织、造纸、制革、制糖、油、面粉、食品加工以及汽车配件、机修、农机、印刷等工业。1980 年全县工业总产值为 4,232 万元，比解放前增加 3,180 倍。

全县交通是公路成网，四通八达，主要公路干线有绥望、海望、青望、四望四条油渣公路，总长 100 公里，每天有定时班车往返，风雨无阻。通过青望公路可直达省城哈尔滨。县内乡间公路多条，联接 16 个农村人民公社和广大农村，主要为沙石路，全长 327 公里。公路是我县城乡交流，活跃市场，繁荣经济，改善人民生活的主要交通工具。

文教卫生事业发展迅速，解放初期的 1947 年，全县仅有中学 1 所，学生 300 名，教师 12 名，小学 120 所，学生 8,361 名，教师 320 名。1980 年中学发展到 20 所，中学生 20,000 名，教师 800 余名，小学 205 所，学生 70,177 名，教师 3,688 名。幼儿教育有县办幼儿园 1 处，城内各小学均设幼儿班，农村有季节性幼儿班。职工教育也有很大发展，81 年有电视大学 1 处，各企业公司都办了职工学校，学政治、学文化、学业务，城内有电影院 3 处，农村有 13 个电影放映站，13 个简易电影院，128 个电影放映队。县有文化馆、评剧团、图书馆、新华书店及民间剧社，宣传党的方针政策，活跃了文化生活。

全县医院由解放初期的 1 处，增加到 19 处，各公社都有卫生院，床位已达 517 张，实现了县、社有医院，大队有卫生所，小队有卫生员（赤脚医生）的医疗卫生网。除此，县还有防疫站、妇幼保健站，计划生育办公室等卫生机构，全县共有医务人员 749 名。



望奎县人民政府办公楼



# 望 奎 镇

WANGKUIZHEN

镇政府驻地：望 奎

# 望奎镇概况

望奎镇在县境内略偏西。地理坐标东经 $126^{\circ}29'$ ，北纬 $46^{\circ}49'$ 。望奎县人民政府所在地，是县政治、经济、文化、交通的中心。镇南是火箭公社，镇北是灵山、后三两公社，西面是先锋公社，东面与东郊公社毗邻。总面积84,969亩。镇人民政府驻地：望奎镇东西正大街路北。

本镇在光绪23年时确定为兵确地，命名为正蓝旗大五井子。1918年立县后，划为比较大的行政区叫“望奎镇”，日伪时期为望奎街公所。1945年解放后，城内建立城区，城外为临城区，1950年城内改为一区，城外叫二区。1958年公社化时，两区合并改为双龙镇人民公社（双龙的来历是因县城南北各有一条乌龙沟自东而西流经，故谓双龙）。1974年改为望奎镇。

望奎镇辖5个街道办事处，46个居民委，242个居民组，8个生产大队，45个生产队，20个自然屯。人口62,683人，其中汉族60,728人，满族1,730人，蒙古族27人，回族170人，朝鲜族15人，瑶族4人，达斡尔族7人，锡伯族1人，外国人加入中国籍1人。

镇内有9条东西街道，东西长2.6公里，4条南北胡同，南北长1.7公里，面积4.4平方公里。全镇有4个公安派出所，分驻在东西正大街路南、路北、两端和中部。

望奎镇地形东部略高西部略低，属开阔平坦的平原，土壤肥沃，气候宜人。冬季平均气温零下 $19.3^{\circ}\text{C}$ ，夏季平均气温 $20.6^{\circ}\text{C}$ ，无霜期128天，年降雨量492.3毫米，属寒温带大陆性季风气候。

全镇有耕地54,471亩，林地4,300亩，菜地7,607亩，以种植果菜、秋菜为主，越冬秋白菜产量著称，1979年蔬菜平均亩产5,020斤。粮食作物有玉米、大豆、谷子、小麦、高粱，经济作物有葵花籽、大蒜等。1979年粮食亩产390斤。

全镇现有拖拉机45混合台，农机具基本配套，田间作业大部使用机械，非田间作业基本实现了机械化。

镇办企业、街道办企业发展迅速，镇办砖厂、木器厂、电机修理厂、化工、刺绣厂等，共有工人480名，年产值620,000元，利润30,000元。五个街道办事处共办企业18处，为社会创造了财富，积累了资金，安置了待业青年和社会人员。

镇办中学1所，学生180人，大队小学5所，学生1,500人，教师151人，巡回放映队1个，81年为距城较远的村屯放映80多场。

镇有卫生院一处，医务人员60名，设中西医内科、外科、妇科、儿科、五官科、骨科、X光科，住院处有床位50张。街道、大队卫生所6处，医务人员60名。



望奎镇人民政府

## 望奎镇内主要大街及贸易市场



东西正大街

东西正大街，长2,600米，宽12米，1971年铺装油渣路面。沿街主要单位有银行、税务、邮电。一、二、三百货商店、建材商店、新华书店、县制酒厂、县木器厂、人民医院。

南北正大街，长1700米，宽12米，油渣路面。沿街主要单位有无线电厂，客运站，百花园饭店，付食品商店，风华商场，五金交电商店，工人俱乐部，影剧院。



南北正大街



集市贸易市场

# 望奎镇街巷名称

下属街道办事处及其驻地名称



| 卡片号 | 类别    | 标准名称  | 汉语拼音              | 备注            |
|-----|-------|-------|-------------------|---------------|
| 1   | 县     | 望奎县   | WangKui Xian      | 驻地：望奎         |
| 2   | 镇     | 望奎镇   | WangKui zhen      | 驻地：望奎         |
| 3   | 县城    | 望奎    | WangKui           | 望奎县人民政府、望奎镇驻地 |
| 4   | 街道办事处 | 一街办事处 | 1—Jieban shichu   | 驻地：西南三道街路南    |
| 5   | 街道办事处 | 二街办事处 | 2—Jieban shichu   | 驻地：东南二道街路北    |
| 6   | 街道办事处 | 三街办事处 | 3—Jieban shichu   | 驻地：北三道街路北     |
| 7   | 街道办事处 | 四街办事处 | 4—Jieban shichu   | 驻地：西北四道街路北    |
| 8   | 街道办事处 | 五街办事处 | 5—Jieban shichu   | 驻地：西南二道街路北    |
| 9   | 街道    | 南北正大街 | Nanbei Zhengdajie | 南门至北门         |
| 10  | 街道    | 东西正大街 | Dongxi Zhengdajie | 东门至西门         |
| 11  | 街道    | 南二道街  | Nan 2—Daojie      | 东西正大街南第一条街道   |
| 12  | 街道    | 南三道街  | Nan 3—Daojie      | 东西正大街南第二条街道   |
| 13  | 街道    | 南四道街  | Nan 4—Daojie      | 东西正大街南第三条街道   |
| 14  | 街道    | 南五道街  | Nan 5—Daojie      | 东西正大街南第四条街道   |
| 15  | 街道    | 北二道街  | Bei 2—Daojie      | 东西正大街北第一条街道   |
| 16  | 街道    | 北三道街  | Bei 3—Daojie      | 东西正大街北第二条街道   |
| 17  | 街道    | 北四道街  | Bei 4—Daojie      | 东西正大街北第三条街道   |
| 18  | 街道    | 北五道街  | Bei 5—Daojie      | 东西正大街北第四条街道   |
| 19  | 巷     | 解放门胡同 | Jiefangmen Hutong | 南北正大街东第二条街巷   |
| 20  | 巷     | 锦和盛胡同 | Jinhesheng Hutong | 南北正大街东第一条街巷   |
| 21  | 巷     | 金家胡同  | Jinjia Hutong     | 南北正大街西第一条街巷   |
| 22  | 巷     | 住院处胡同 | Zhuyuanchu Hutong | 南北正大街西第二条街巷   |