

005152

依兰县粮食志

黑龙江省依兰县粮食局史志办公室编

依兰县粮食志

1732—1984

黑龙江省依兰县粮食局史志办公室编

1989年元月

序 言

历史实践证明，粮食是人类生存的必需品和重要的工业原料。

“民以食为天”，“兵马未动粮草先行”，这是粮食重要性的历史总结。所以历代国家的统治者对粮食都采取不同形式的掠夺占有和垄断，以维护其统治，古今中外同此一理。

旧中国封建官僚，地主、资本家掌握着粮食命脉，利用各种手段如高地租、高利贷，低价购进、高价卖出垄断市场，操纵粮价等方式进行变相掠夺。他们唯利是图，不管劳动人民死活。

旧社会虽有；义仓“（积谷仓）”之设，只是空有其名，无补实际，只给那些所谓的首议者或倡议人们赢得了美名，捞到了实惠。在首议者（倡议人）分润，实权者克扣的情况下，即使遇到灾年能分到真正的黎民百姓手中的粮食，只是象征性的点缀而已。

日本帝国主义者，在侵占中国时期，为了确保其大东亚战争的胜利。通过他所扶持的傀儡政府——伪满洲国提出，以农业为立国之本，以达足兵足食之目地。在农村实行强迫出荷粮制和城镇实行粮食供给制，从而掠夺了大批粮食运往日本，使中国劳苦大众过着饥寒交迫牛马不如的悲惨生活。

新中国建立后，制定了以农业为基础，以工业为主导，粮食是基础的基础，工农业同时并举的经济建设总方针。在六十年代毛泽东主席又发出：藏粮于民，藏富于民，备战备荒为人民的伟大号召。这都充分说明了粮食在国计民生中是一项极重要的战略物资。

新中国的粮食统购统销政策，保证了国计民生的计划需要，满足了人民生活，促进了经济发展。特别是中国共产党的十一届三中全会以后，落实了农村的各项经济政策，实行家庭联产承包责任制，更进一步调动起广大农民生产积极性，出现了粮食生产翻番，农民丰衣足食，人欢马跃闹生产新气象。广大农民赞扬说：只有中国共产党才能使劳动人民摆脱贫困，走上富裕的道路。

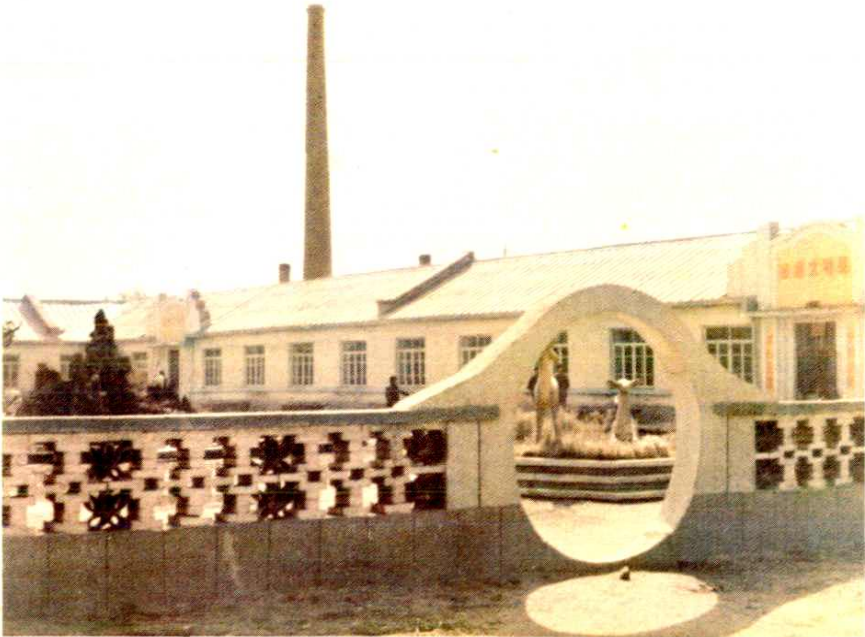
为使人们温故而知新，鉴古可知今，充分认识粮食工作的古今之变，熟知得失之理，通晓事物发展全过程。并藉以激励粮食战线的广大职工热爱党、热爱社会主义、热爱本职工作，在进一步开创粮食工作的新局面中做出应有的贡献。因此谨将我们蒐集到的有关粮食资料，整理汇编成《依兰县粮食志》。全书共分为基本情况、业务、党团组织、综合等四篇，二十二章，六十八节，约十六万字。断限上自清朝雍正十年（1732年）起，下到一九八四年末止。以年系事，以地域为中心，列述了粮食机构的产生与沿革，党团组织的建立与发展及人事更迭，历年粮食购、销、调、存、加工、供应诸方面经营管理方式方法的发展演变与统计数字等，以供粮食工作者参改。

《依兰粮食志》编写组

一九八六年五月八日



依兰县粮食局办公楼



依兰县依兰粮库办公室



依兰县三道岗粮库办公室（省级文明单位）



依兰县太平粮库办公楼（市级文明单位）



依兰县制粉厂制粉车间



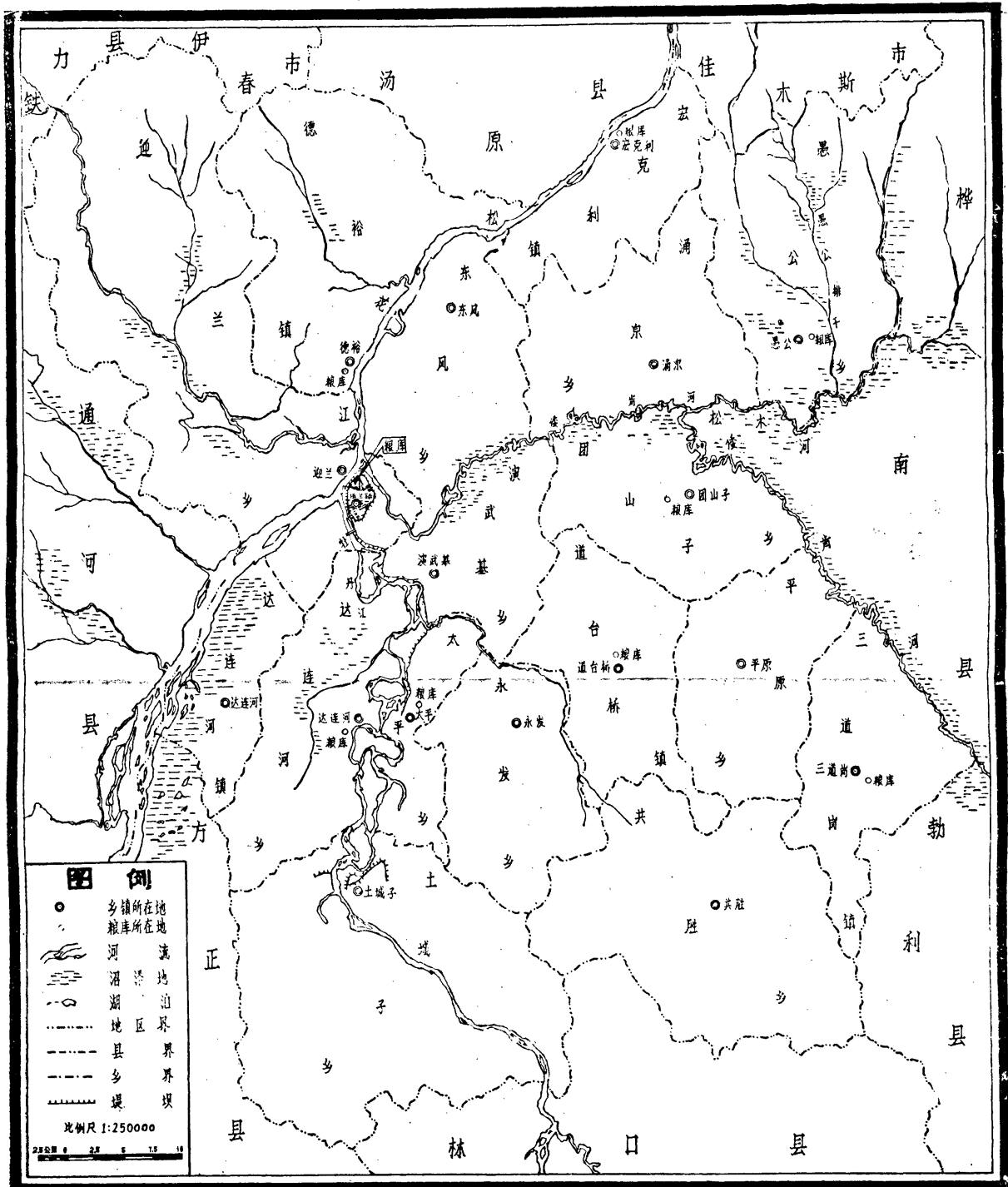
黑龙江省依兰县兴华豆制品开发公司（设在制米厂院内）



一九八八年建成并投产的依兰县浸油厂（此照系该厂的西大门和办公楼）

依兰县粮食机构分佈图

(制图) 董汉春 王禹荣



篇 目

篇首	
序言	
照片	
全县粮食单位分布图	
第一篇 基本情况.....	(1)
依兰简介.....	(7)
第一章 粮食机构沿革及现状.....	(8)
第一节 局(科、公司)机构沿革及现状.....	(12)
第二节 局(科、公司)所属各股(办)机构沿革及现状.....	(23)
第二节 节基层单位机构沿革及现状.....	(23)
第二章 人事更迭及职工队伍状况.....	(57)
第一节 局(科、公司)领导人更迭.....	(57)
第二节 粮食系统现有职工队伍及工资状况.....	(60)
第二篇 业务.....	(65)
第三章 各个历史时期的农业与粮食概况.....	(65)
第一节 满清时期.....	(65)
第二节 民国时期.....	(66)
第三节 伪满洲国时期.....	(69)
第四节 伪满时期县城内私营粮食工商业状况.....	(76)
第四章 解放后的粮食工作.....	(95)

第一节	解放初期的粮食管理	(95)
第二节	粮食购销	(96)
一、	计划收购阶段	(96)
二、	“三定到户”阶段	(97)
三、	一定三年不变阶段	(101)
四、	一定五年不变阶段	(101)
五、	购销指标层、层包干阶段	(102)
六、	完成农村粮食征购的几项做法	(103)
七、	农村粮食统销的几种形式	(110)
第五章	城镇粮食计划供应	(127)
第一节	居民口粮计划供应	(128)
一、	凭证不定量供应	(128)
二、	以户定量供应	(128)
三、	以人定量供应	(128)
第二节	各类特需供应	(136)
一、	保健粮油供应	(136)
二、	特需供应	(137)
第三节	工商行业用粮	(138)
一、	工业、酿造业用粮	(138)
二、	食品业用粮油	(138)
三、	牲畜饲料用粮	(138)
第四节	各种票证管理	(139)
第五节	粮店建设	(140)
第六节	整顿统销	(145)

第六章 粮油仓储	(183)
第一节 粮油仓库建设	(183)
第二节 粮仓机械化	(186)
第三节 粮油保管	(189)
一、粮食接收前的准备工作	(189)
二、保粮形态摆布	(189)
三、晒晾整理	(190)
四、粮油质量检验方法	(192)
五、粮食保管检查方法	(194)
六、开展“四无粮仓”活动	(195)
第七章 粮油加工	(197)
第一节 粮油加工业的发展	(197)
第二节 厂房及加工车间建设	(203)
第三节 主要经济技术指标	(203)
第四节 主要专业生产设备	(219)
第八章 粮油价格	(221)
第一节 统购价格	(223)
第二节 统销价格	(223)
第九章 粮油运输	(244)
第一节 粮食计划调运	(244)
第二节 粮油调运管理及调入、出情况	(244)
第十章 饲料管理	(259)
第一节 原料来源	(259)
第二节 原料配比加工	(259)

第三节	饲料的销售	(260)
第四节	经营原则	(260)
第十一章	盐业	(261)
第一节	解放前的盐业概况	(261)
第二节	解放后的盐业状况	(262)
第三节	食盐种类与价格	(262)
第十二章	议价粮油	(264)
第一节	议价粮油的方针政策	(264)
第二节	经营原则与管理	(264)
第三节	议价粮油价格	(265)
第十三章	企业财务	(269)
第一节	财务管理	(269)
第二节	财务制度	(271)
第三节	核算单位沿革	(273)
第四节	经济指标	(275)
第十四章	附营业务	(285)
第一节	安排青年就业情况	(285)
第二节	经营业务项目	(285)
第三节	管理方针及经济效益	(285)
第十五章	安全保卫	(287)
第一节	职责范围	(287)
第二节	历年发生的主要案件及事故	(287)
第十六章	活跃市场与开展优良服务活动	(290)
第一节	供应系统的优良服务活动	(290)

第二节	各库、厂的支农便民措施	(292)
第三篇	党、团组织	(294)
第十七章	党、团机构沿革及负责人更迭	(294)
第一节	局(科、公司)党委(总支、支部)机构沿革	(294)
第二节	局(科、公司)党委(总支、支部)负责人更迭	(296)
第三节	局(科、公司)团委(总支、支部)机构沿革及负责人更迭	(297)
第四节	党、团纪律执行情况	(298)
第十八章	工会组织	(299)
第一节	局、基层工会机构沿革	(299)
第二节	职代会	(299)
第三节	会员人数与分布	(301)
第四节	劳动模范与先进人物	(302)
第十九章	职工生活	(304)
第一节	福利设施	(304)
第二节	职工住宅	(305)
第三节	业余文艺	(306)
第四节	职工体育	(306)
第四篇	综合	(308)
第二十章	企业整顿	(308)
第一节	加强基础建设, 提高企业素质	(309)
第二节	区别情况分类指导, 分批进行整顿	(310)
第三节	整顿后的新气象	(314)
第二十一章	科研机构的建立与发展	(316)

第一节	局科研领导机构的建立与发展	(316)
第二节	粮食职工学校的建立与职工教育概况	(316)
第三节	近几年的科研成就	(318)
第二十二章	文秘工作	(320)
第一节	文秘工作简况	(320)
第二节	文件的收发与管理	(320)
附录：	建国以来粮食工作的八大进步	(321)
	大事记	(326)
	编后语	(331)
	资料来源（简述）	(333)
	附记	(334)
	附：粮食统购销文件	(335)

第一篇

基本情况

依 兰 简 介

依兰旧称“三姓”。历史悠久，物产富饶。很早就是祖国东北边陲的水陆重镇；政治、军事、经济文化中心。远从宋朝（此地为辽金时代）辽邦就在这筑有“五国头城”（遗址在县城以北。北宋的徽、钦二帝被金兵俘虏即囚禁于此）。近自明清到民国时期均在这设有依兰府，兵备道等文武衙门。在清代是“吉林三边”（三姓、宁古塔、琿春）之一。民国时更有“三姓京”之称。县城位于两江（松花江、牡丹江）、一河（倭肯河）汇流处的松花江南岸，这里江运可上溯哈尔滨市，下航可通佳木斯、富锦以下各地。是哈尔滨以东松花江下游的军事要塞和水陆交通枢纽，是舟船云集；百货充盈的一大都会；特别是粮食、木材等物资的集散基地，附近的勃利、桦南等县的粮食均运来依兰销售。据县志记载，民国四年（一九一五年）曾开辟依兰商埠地。埠地范围，由县城北门外起，北至松花江南岸止，总面积为三万九千余方丈。后因经费不足，停顿数年，民国十年（一九二一年）再兴埠业，大加扩充，南自县城北门，北至松花江沿，东自倭肯河西岸，西至牡丹江东岸，总面积达九万六千余方丈。商埠地内有公园一处，学校一处，有戏楼、茶园、饭店、商业店铺等多处，共有居民二千一百余人，并有外事、外商驻在机构，有外侨多人，是当时三姓城的繁华之处。

全县人口：据有关资料记载，民国十九年（一九三〇年）统计全县总人口为一十九万一千三百五十二人。伪满洲国康德二年（一