

# 福清第三中学校志

福建省福清第三中学编

(1892—1992)

中国国际广播出版社

# 献 给

一百年来为福清第三中学及其前身的创建、发展、进步而做出贡献的先哲、朋友和师生

# 献 给

一百年来为福清第三中学及其前身的创建、发展、进步而做出贡献的先哲、朋友和师生

# 福清第三中学校志

福建省福清第三中学编

1892——1992

中国国际广播出版社

園丁勤奉獻喜看百年功績  
桃李遍神州歡歌為國宣芳

衷心祝賀福清第三中學建校一百周年

盧嘉錫 題

一九九二年十一月

全國政協副主席盧嘉錫題辭：

園丁勤奉獻喜看百年功績  
桃李遍神州歡歌為國宣芳

教譽滿融嵐，  
桃李遍天下；  
努力育新人，  
攀登新高峰。  
程序致題

福建省人大常委会主任程序  
校友題詞：教譽滿融嵐，桃李遍天下；  
努力育新人，攀登新高峰。

百年大庆  
桃李芬芳

慶祝福清第三中學  
一百周年校庆

何康  
一九九二年十月

中国科协副主席、原农业部部長  
何康題詞：百年大庆，桃李芬芳。

蕩如師紀念堂記

十九世紀末期吾鄉之樹人大計猶倚重私塾科舉進儒設館校徒傳習詩書克維文風於不墜而莘莘學子漠然於時代科學社會常識無以應生存競爭之需要鄉耆宿賢達引以為憂時歐美學風東漸都市序咸興吾鄉有學校之設自一八九二年龍田培元書院之成立始嗣更名融美中學堂今則稱福清第三中學校舍巍峨設地大備蓋已臻於完全中學之規模矣

余受業於母校也薛師蕩如方主校政其行己之恭敏事之敬以校為家無間朝夕鄉黨父老莫不以師之熱心教育為鄉儲才爭相傳頌余心嚮往之猶未能體會師之苦心孤詣為桑梓後世子孫謀者既深且遠非止於循循善誘誨人不倦而已也及長進學省垣假期歸者師門備聆立身處世之道迨學成報坊家鄉與聞地方興革每當紛紜排難處遇挫折往往因請益於師而獲指迷疑難宜然而詳然後知師所見之廣胸襟之宏非常人所可企及僅以熱心辦學推崇遠不足以彰師之出類拔萃也

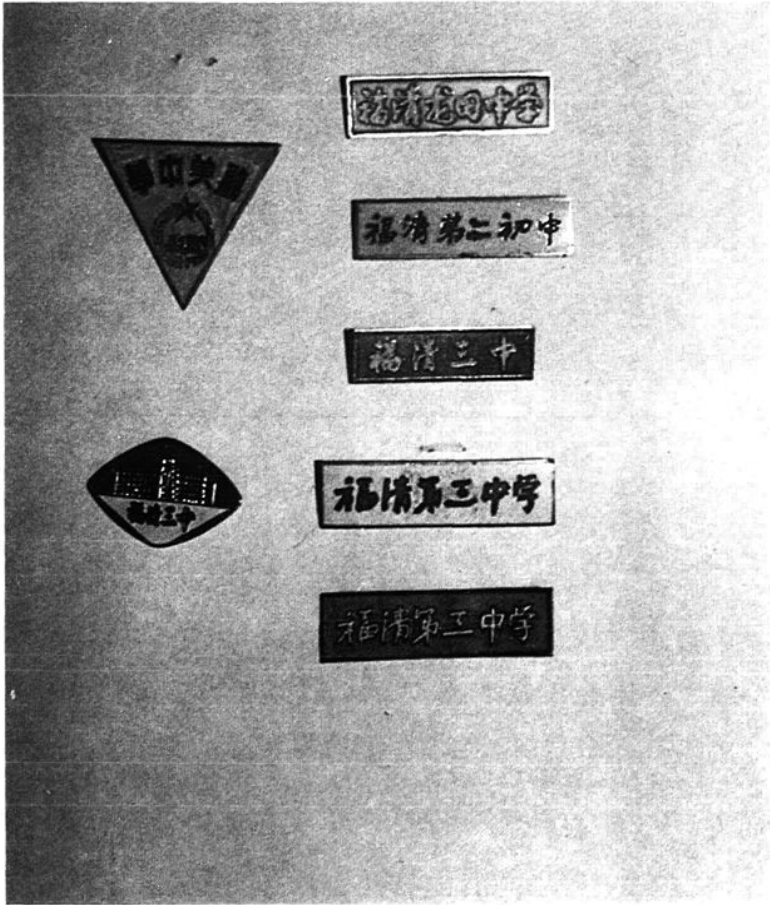
余忝列該堂居臺島蓋五十年矣惟眷念桑梓無時或已去歲旋里探親目視故鄉繁榮景象觀深驚歎及履馮永香樓喜見倚居南洋校友不忘師恩賦資達樓之垂久遠頓念諸多校友立業異邦各有輝煌成就融美中學孕育造就之功與錫師四十年不輟耕耘之澤俱已覆於今日余維之善可答師恩欣值母校創立百年大庆追思江漢之濞秋陽之跡能不瑤棉薄之力圖報感德於萬一蓋進校查校友屆時踴躍踴躍歡聚校園共慶盛典並先期斥資鳩工興建錫如堂於永香樓之右自愧不文無以備述行謹先揚師德但指此校慶之辰紀其源始略誌其蹟庶使後之矚目斯堂者見賢思齊知所效法焉

一九九二年壬申秋月受業余乃焜謹識

安業施孟宏敬書

校友余乃焜題、施孟宏書：《蕩如師紀念堂記》。

# 校 徽



# 校 训

1990年2月,本校新时期的校训确定为“求实、创新、团结、进取”。“求实”就是要求领导务实,教学严实,学习踏实;“创新”就是要求改革开拓,在优化办学环境、提高办学水平上取得更大成绩;“团结”就是要求全校教工形成合力,同心同德,多出人才,出好人才;“进取”就是要求全校师生自强不息,力争上游,为学校为祖国增光添彩。

在此之前,融美中学在不同时期,先后提倡“爱人、牺牲、服务”和“朴素、求知、劳动、友爱”的校风。五十年代至六十年代中期,学校以“艰苦朴素,勤学苦练”为校训。1981年,提倡“团结、力行、求实”的校风,和“乐育、爱生、勤教”的教风,“尊师、守纪、勤学”的学风。1985年后,以“严、勤、实、德”为校训,“严”即严明治校,严谨治学,严守纪律。“勤”即勤奋工作,勤教勤学,勤俭持校。“实”即领导求实,教学严实,学习踏实。“德”即同心同德,优良师德,文明品德。

此外,五十年代各年级学生还以级训共勉。如1950级级训为“旭日东升”;1953级级训为“发挥互助友爱精神”。



# 校 庆 日

清光绪十八年(1892年),本校前身“福清培元书院”创立。宣统二年(1910年),曾在龙田学校本址首次举办校庆活动,毕业生捐款树立学校的第一个旗杆,挂国旗、校旗。民国二十一年(1932年)12月13日,本校曾举办创校40周年庆祝活动。

1952年11月4日,闽侯区专员公署根据中华人民共和国教育部《关于处理接受美国津贴的教会学校及其他教育机关的指示》,以专教中3861号文件通知本校称:“本署奉准接办你校,改名为‘福建省福清第二初级中学’”。1952年11月28日,人民政府正式接办学校,本校从此得以新生。1953年,学校决定以每年11月28日为校庆日。1953年、1957年、1962年、1982年的11月28日,分别举行了人民政府接办学校1周年校庆和建校65周年、70周年和90周年校庆活动。1992年11月28日,将举行100周年校庆盛典。

# 福清融美初级中学校歌

1=C 4/4

曾焕枢 词  
佚名 曲

1. 3 5 i | i. 7 6 5 | 6 5 3 1 5 | 5. 4 3 - |  
福序 崔嵬, 金山 拥峙, 山明水秀 钟融美。

2. 3 4 5 | 6. 5 3 1 2 2 1 2 | 3 5 i 5 | 6. 7 i - |  
良师 益友, 群英 萃止, 济济 多士, 梯山 航海 仰绂帷。

i. 5 6 5 | 6 i 6 2 - | 3 2 i 2 | 7. i 2 - |  
猗歆 融美, 教泽 宏敷, 声名 洋溢 周四纪。

5 i 6 6 5 3 | 3 5 6 i - | 5 6 1 2 - | 3 2 7 5 i ||  
勋猷 莘莘 学子, 力学 致用, 踊跃 前进, 为国 尽效 忠。

(1932年)

# 福清第三中学校歌

1=C 4/4, 2/4

佚名 改词曲

i | 5 - - 1.2 | 3 6 5.6 5.3 | 5 - - i | 5 - - 3.5 |  
 三 中， 你 是 文 化 战 线 上 的 花！ 三 中， 你 是

6 i 2.3 2.6 | i - - 5.5 | 3.2 i 6i | 2.3 2 - i.6 |  
 文 化 战 线 上 的 花！ 七 十 年 来 历 史 长， 芬 芳

5 3 5.1 1.6 | 5 - - - ||<sup>2/4</sup> 1.2 3.5 | 3 - | i 5 6 |  
 桃 李 满 天 下， 艰 苦 朴 素 校 风

3 - | 2.3 6 | 6 - | i 6 5 | 6 - | 5. 5 | i i 2 |  
 传， 勤 学 苦 练 质 量 高。 你 在 战 斗 中

3.2 1.6 | 2 - | 5. 5 | 2.2 2.3 | i 6 | 5 3 5 | 6 2 | i - |  
 百 炼 成 钢， 你 在 毛 泽 东 的 双 手 抚 育 下 成 长！

i 0 i ||<sup>4/4</sup> 5 - - 1.2 | 3 6 5.6 5.3 | 5 - - i | 5 - 3.5 |  
 三 中， 你 是 文 化 战 线 上 的 花！ 三 中， 你 是

6 i 2.3 2.6 | i - - 3 | 2 - - 5 | i - - - ||  
 文 化 战 线 上 的 花！ 三 中！ 三 中！

(1962年)

# 福清龙田中学校歌

1=C 2/4

林长贤 词  
丁沐 曲

1. 5 | 15 13 | 5 - | 5 - | 6. i | 56 43 | 2 - | 2 - | 3 3 5 |  
 1.2. 福 庐 崖 兔, 金 山 拥 峙, 魏

23 21 | 7. 2 | 6 - | 5 5 3 | 2 5 2 | 1 - | 1 35 |  
 峨 嵛 舍, 矗 立 其 中. 啊!

i - | i7 65 | 6 - | 6 65 | 3 5 3 | 16 03 | 2 - | 2 - |  
 龙田中学, 我们可爱的母校。

32 12 | 33 05 | i. 77 | 6 5 6 | 56 53 | 25 62 | 1 - |  
 团结力行求实 是咱们的校风, 我们永远奋斗在一起,  
 乐育爱生勤教 是咱们的教风, 我们永远奋斗在一起,  
 尊师守纪勤学 是咱们的学风, 我们永远奋斗在一起,

i 05 | i. 7 | 65 6 | 5.4 | 32 3 | 555 53 2 | 1 - | 1 - ||  
 1.2. 为 建 设 四 化 振 兴 中 华, 勇 攀 科 学 高 峰!

555 53 2 | i - | i - ||  
 勇 攀 科 学 高 峰!

(1982年)

# 人才的摇篮 温暖的怀抱

(福建省福清第三中学校歌)

1 =  $\flat$ B 4/4, 2/4  
(中速稍快)

林道挺词 程熙曲

(1 2) | : 3 - 1 0 7 4 | 2 - 6 0 5 5 | 6 7 1 7 6 | 5 4 3 2 1 0 5 7 3 | 5 - 5 - | 3 5 1 - 2 |

1. 金山 昂首,  
2. 历史 叮咛,

3 1 7 6 . i | 5 - - - | 6 - 6 . 5 | 1 2 4 3 2 3 | 5 6 1 7 6 5 | 3 - - - |

龙溪欢笑, 丰碑上铭刻着奉献的自豪。  
时代感召, 校园里倾注着耕耘的辛劳。

2 3 5 3 2 | 1 - - 2 | 3 0 5 1 7 | 6 - - 4 i | 4 3 2 3 | 5 6 3 2 3 7 6 |

百年树人, 英才辈出, 莘莘学子各领风  
十年树木, 春风化雨, 棵棵桃李根深叶

5 - - 3 5 | i - - 2 i 2 | 3 - - - | 3 . 3 3 3 | 2 . 2 2 2 | i i i 2 7 |

骏。} 啊, 求实创新, 团结进取, 我们的风  
茂。}

6 - - | 2 . 2 2 2 | 3 3 3 2 i | 7 7 i 7 6 | 5 - - | 3 3 3 3 |

貌; 三中三中, 人才的摇篮, 温暖的怀抱。 求实创新,

2 . 2 2 2 | i i i 2 7 | 6 - - | 2 . 2 2 2 | 3 3 3 2 i | 7 7 i 7 6 |

团结进取, 我们的风貌; 三中三中, 人才的摇篮, 温暖的怀

5 <sup>v</sup> 5 5 | i i . | i - | 2 2 . i | 7 6 5 3 | 6 - - |

抱。三中 三中, 人才的摇篮,

6 <sup>v</sup> 6 6 | 2 2 . | 2 - | 3 3 i | 2 3 | 1 - - |

三中 三中, 温暖的怀抱。

i (i 2) | 2 - | 3 - | i - | i - | i 0 ||

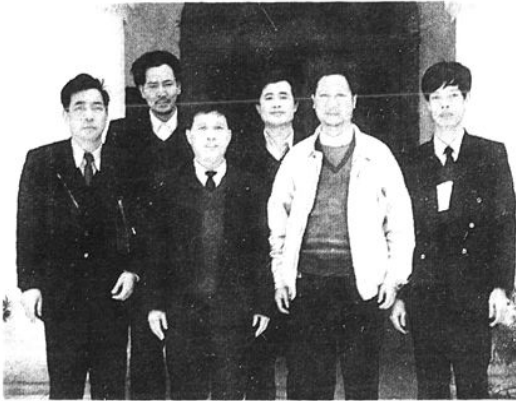
怀 抱。

(1992年)

# 关怀与鞭策



福建省人大常委会主任程序校友(前左三)视察母校。原中共福清县委书记陈元春(前左四)等陪同。



中共福清市委副书记陈维忠(前左一)、福清教育局副局长林学情(前左二)视察我校。



福建省教育委员会副主任叶品樵(前中)视察我校。



福建省教委中教处副处长郑玉森(前中)率全省各地市中教科长来校复查定级达标。前右四为中共福清市委书记练知轩,前左三为福清市长邱玉清,前左四为福州市教委副主任高翔。

中共福州市教委副书记郭孔涛(前左四)率全市各县(市)中教股长来校验收定级达标。前左五为福清市副市长蔡萍萍,前左三为福清市教育局局长林忠仁。前左七和左二分别为福州市教委中教科唐伯可科长、郑镜如副科长。



# 学校部分主要领导人



力亨利(美国,? 一?)



薛永香(1883—1959)



杨昌栋(1897—1983)



曾焕枢(1900—1979)



陈举鸣(1922—)



林贞瑞(1921—)



施联惠(1929—1992)



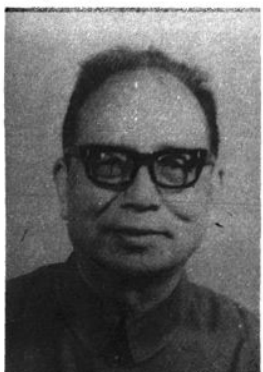
唐超(1931—)



朱玉垠(1931—)



陈道垠(1928—)



林长贤(1920—)



叶伦柳(1933—)



施祖振(1936—)

福清第二初級中學慶祝一周年校慶暨首屆體育大會攝影紀念 1953.11.28.

接办一周年校庆暨  
首届体育大会



九十周年校庆典礼盛况

1982年11月28日永香楼奠基典礼



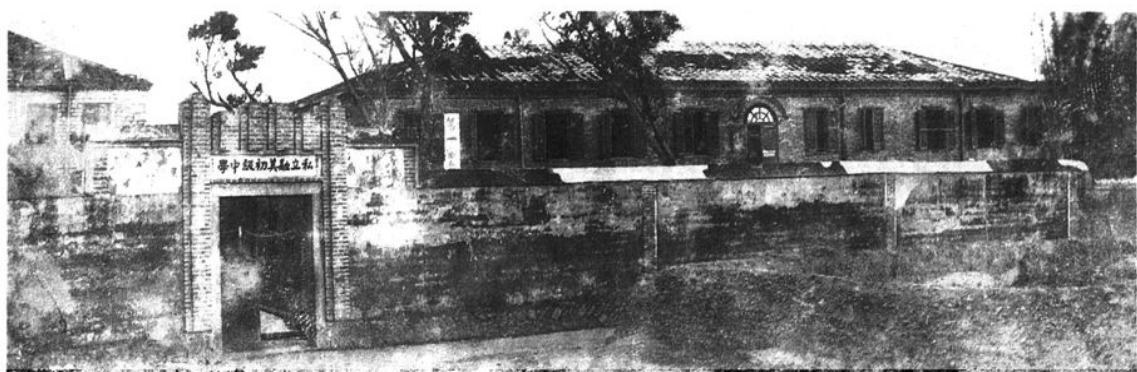
1984年9月30日永香楼竣工剪彩



百年校庆筹备会议  
及筹(顾)委会部分成员







福清私立融美初级中学。后左及右分别为石厝楼和南洋楼。



福清第二初级中学



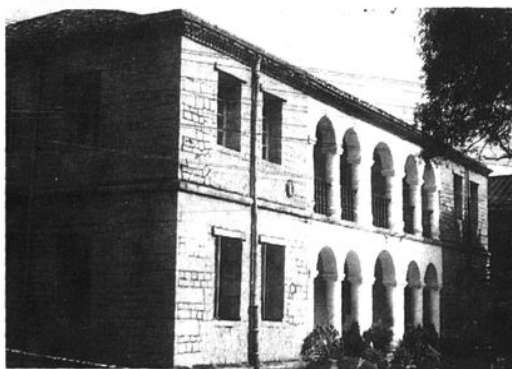
“文革”前的福清第三中学



北洋楼(1904—1992)



南洋楼(1907—)



石厝楼(1909—)



校友楼(1937—1984)