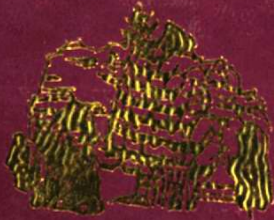


001361



ZHONGXIANZHI
BIANZUANWEIYUANHUIBIAN
SICHUAN
CISHUCHUBANSHE

忠 县 志



忠县志编纂委员会编·四川辞书出版社

ZHONGXIANZHI
BIANZUANWEIYUANHUIBIAN

忠县志

一九九三年
范日书



忠县志编纂委员会编
四川辞书出版社



忠县城一角

▶ 忠县石宝寨



▼ 忠县白公祠





◀ 县农业银行办公大楼一角



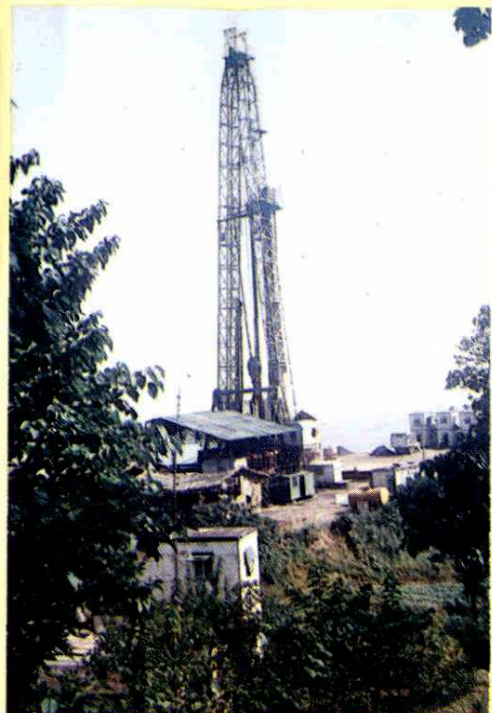
▲ 忠县汝溪河跳墩



◀ 忠县天池风景区的天主教堂外景

▶ 忠县梯田

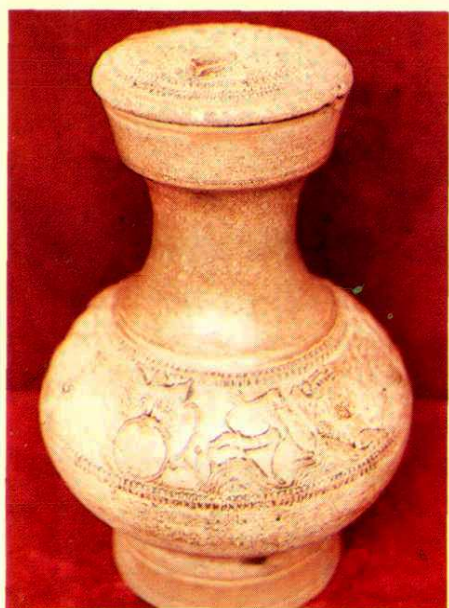




◀ 井架



▶ 钻出了石油



▲ 东汉褐釉陶钟



▲ 三国陶房



▶ 忠县农行储蓄小姐正在办理储蓄业务

《忠县志》编纂委员会成员及总纂人员

编委主任 何本明

编委副主任 王光寿 崔炳林 程福耀 杨通明

编委委员 李永沛 刘正朴 马之银

县志总纂 刘正朴

县志副总纂 丁必成 彭泽明

摄影 方文华 陈储德 李兴梁 黄一明 沈明才

序

我国修志始于西周，历来由政府主持撰写，代代相传，绵延不绝，为中华民族文化建设事业的重要组成部分。历代方志积累了宝贵的自然状况和地方史资料，既是资政育人的政书，也是发展生产、繁荣地方经济的指南。古人云：“以铜为镜可以正衣冠，以人为镜可以知得失，以史为镜可以知兴替”。

忠县，古名临江。自西汉置临江县以来，已有 2000 余年的建县史。从清乾隆至民国，修志 4 次，成书两部，手稿两部，记载了忠县的地理山川、胜迹物产、风土民情、文化教育、灾害轶事及仕宦、人物等方面的情况。对我们研究县史、建设忠县颇有裨益。但这些旧志均系少数文人闭门修纂，资料缺乏，内容偏颇，观点陈腐。随着时代的进步，社会主义建设事业的发展，纂修新县志，时不我待。

中共十一届三中全会以后，新编地方志工作提到议事日程。编修忠县社会主义新方志的任务，历史地落到我们这代人肩上。1981 年 4 月建立忠县志编纂委员会及其办公室，即着手开展这项服务当代、惠及子孙的事业。党政重视，各方支持，群才会萃，集思广益，众人动手，一举完成了这部洋洋大观的新《忠县志》。其内容之详尽，资料之丰富，体例之完备，质量之精良，为历代旧志所不及。它纵载若干朝代，横呈各个领域，严谨选材，科学编排，集资料性、思想性、

科学性为一体。实可谓纂一地之史志，集四方之资料，成百科之全书，传千载之新风，树万世之丰碑。新编《忠县志》是一部可供研究和了解县情的资政书，也是进行爱国主义和革命传统教育的教科书。我希望各机关、学校、事业、企业单位的职工都来研读、运用这部书，尤其是各级领导干部应将此书置于案头，随时翻阅，借鉴忠县的昨天，描绘忠县的今天，运筹忠县的明天。我相信新《忠县志》定会在忠县社会主义建设事业中发挥出它应有的效用。

忠县人民政府县长 何本明

一九九二年四月

凡 例

- 一、本志以马列主义、毛泽东思想为指导，坚持辩证唯物主义和历史唯物主义观点，按照《新编地方志工作暂行条例》和《四川省地方志工作规划纲要》，实事求是地记述忠县的自然状况、历史和现状，做到思想性、科学性与资料性的统一，突出地方性和时代性。
- 二、本志按专业立志，结构上分篇、章、节、目四个层次，计 23 篇 107 章 388 节。个别章节目下设子目。记述上按横排门类、纵写史实的原则，事以类从，因事系时。
- 三、本志上限时间为 1911 年，下限一般为 1987 年。为保持事物的连续性和完整性，有些章节的内容因事而异，适当上溯或下延。
- 四、体例上采用记、志、传、图、表、录、考等形式，以志为主。
- 五、人物传以卒年为序，个别无生卒年的以人物重要活动时期的先后为序。
- 六、本志采用语体文，寓观点于记述之中。
- 七、各机关、团体、企事业单位和会议名称，在行文中第一次出现时用全称，多次出现酌情用简称。
- 八、清及清以前朝代纪年用汉字书写，用括号注明公元年份。民国纪年用阿拉伯字书写。夏历月、日用汉字书写。行文中一节内多次出现的朝代纪年，一般只用公元纪年注明第一次出现的纪年。

- 九、本志数字书写,以国家语言文字工作委员会等七单位制定的《关于出版物上数字用法的试行规定》为准。
- 十、称谓。人名,一般直书其姓名,必要时冠以职务职称。历史朝代、国名、政权、党派,直书其当时名称。地名用事件发生时的地名。
- 十一、本志所用解放后的数字,多数来自县统计局年报表,少数来自部门资料。
- 十二、本志所用计量单位,除度量衡单位中不便折算者用当时计量单位(州石折合大米300公斤,市石为州石的1/4,稻谷1石折合大米0.5石,“担”为50公斤,薯类数量已折合为粮食数量)外,一律采用国家统一计量单位。民国时期币制名称,凡未特别注明者为法币单位。1955年3月1日前使用的旧版人民币,已一律折成新版人民币记述。
- 十三、本志使用的解放前和解放后的时间界限是1949年12月7日忠县解放时。
- 十四、为避免部分内容的重复,凡有关交叉部分以一处记叙为主,他处以“互见”的办法处理。
- 十五、志中所称的“前乡”和“后乡”,系以境内猫耳山为界,猫耳山以北(包括新立、拔山、马灌、三汇、白石等地区)习称“后乡”,猫耳山以南(包括新生、乌杨、东溪、濬井、石宝、汝溪、官坝、忠州镇等地区)习称“前乡”。

目 录

序.....	1
凡例.....	1
总述.....	1
大事记.....	5

第一篇 建置

第一章 沿革	33
第一节 忠县沿革	33
第二节 乡镇沿革	34
第二章 行政区划	43
第一节 宋至清代	43
第二节 民国时期	44
第三节 人民共和国时期	45

第二篇 自然地理

第一章 地质	50
第一节 构造	50
第二节 地层	51
第二章 地貌	53
第一节 特征	53
第二节 类型	53
第三节 山脉	54
第三章 土壤	56

第一节 类型及分布	56
第二节 利用	58
第四章 水文	60
第一节 地表水	60
第二节 河流	61
第三节 地下水	62
第五章 气候	62
第一节 气温	63
第二节 降水	63
第三节 日照	64
第四节 蒸发	66
第五节 风	67
第六章 自然资源	67
第一节 植物	67
第二节 动物	67
第三节 矿藏	68
第七章 自然灾害	68
第一节 旱灾	68
第二节 洪涝	70
第三节 大风 冰雹	72
第四节 地震	73

第三篇 人口

第一章 数量与分布	75
第一节 人口数量	75
第二节 人口分布	77
第二章 人口结构	78
第一节 年龄结构	78
第二节 婚姻结构	82
第三节 民族结构	82
第四节 文化结构	83
第五节 职业结构	83
第三章 人口变动	84
第一节 自然变动	84
第二节 姓氏	85
第四章 计划生育	87
第一节 工作机构	87

第二节 工作进程	87
第三节 工作成效	89

第四篇 经济管理

第一章 计划管理	91
第一节 工作机构	91
第二节 计划与实绩	91
第二章 统计管理	96
第一节 工作机构	96
第二节 资料汇总和调查	96
第三章 物价管理	99
第一节 工作机构	99
第二节 价格调整	99
第三节 物价规章与检查	104
第四章 工商行政管理	105
第一节 工作机构	105
第二节 集市管理	106
第三节 企业登记	108
第四节 合同与商标	109
第五章 物资管理	110
第一节 管理体制	110
第二节 物资供应	110
第六章 技术监督	111
第一节 工作机构	111
第二节 计量器具	111
第三节 标准化管理	113
第七章 审计监督	113
第一节 工作机构	113
第二节 抽查处理	113

第五篇 农业

第一章 农业生产关系	116
第一节 封建土地所有制	117
第二节 农民个体土地所有制	118
第三节 集体土地所有制	120
第四节 全民土地所有制	123

第二章 农业分区 结构 收益	124
第一节 农业区划	124
第二节 农业生产结构	127
第三节 农村经济收益分配	131
第三章 种植业	133
第一节 耕地	134
第二节 作物品种	135
第三节 农技推广	147
第四节 农具	150
第四章 养殖业	153
第一节 畜禽生产	153
第二节 牧草 饲料	157
第三节 畜禽保健	157
第四节 蚕桑	158
第五章 林业	160
第一节 森林资源	161
第二节 林业生产	166
第三节 经营管理	168
第六章 水利 水产	172
第一节 水利	172
第二节 水产	177
第七章 乡镇企业	181
第一节 规模和效益	181
第二节 经营管理	182
第八章 管理机构	183
第一节 行政管理机构	183
第二节 事业机构	183

第六篇 工业

第一章 能源工业	186
第一节 煤炭	186
第二节 电力	188
第三节 天然气	194
第二章 建材	194
第一节 砖瓦	194
第二节 石灰 水泥	195
第三章 五金 机电	197

第一节 五金	197
第二节 机电	199
第四章 化学工业	203
第一节 制盐	203
第二节 化肥	204
第三节 玻璃 玻纤	204
第四节 其他	205
第五章 纺织 缝纫	205
第一节 棉纺织	206
第二节 丝绸	209
第三节 毛麻纺织	210
第四节 缝纫 帽鞋	211
第六章 造纸 印刷	214
第一节 造纸	214
第二节 印刷	215
第三节 纸制品	217
第七章 食品工业	217
第一节 粮油加工	218
第二节 糖果糕点	220
第三节 肉食	220
第四节 榨菜 罐头	221
第五节 酿造	222
第八章 其他工业	224
第一节 炼铁 淘金	224
第二节 土陶	225
第三节 竹器 木器 藤器	227
第四节 文具	228
第五节 卷烟	229
第六节 饲料	229
第九章 工业结构及管理	230
第一节 结构	230
第二节 管理	231

第七篇 交通邮电

第一章 交通	235
第一节 陆路	236
第二节 水路	242