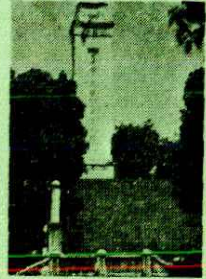


016343

江西省上饶市地名志

内 部 资 料
注 意 保 存

JIANGXISHEN
SHANGRAOSHE
DIMINGZHI



江西省上饶市地名志

147-5

版面、装帧设计：沈树德

江西省上饶市地名表

江西省上饶市地名办公室编印
上海中华印刷厂制版印刷

开本787×1092毫米 1/16 印张15.5 插页8 字数140,000
书号：17 印数1-3000
1986年3月出版

目 录

前 言

图 例

上饶市行政区划图

上饶地区概况(1)

上饶市概况(9)

同治《上饶县志》县城图

上饶市历史沿革简表(13)

行政区划(地名图、概况)和居民点名称(15)

上饶市城区地名图

东市街道办事处(17)

西市街道办事处(35)

北门人民公社(附图)(55)

常青人民公社(附图)(67)

茅家岭人民公社(附图)(77)

行政企事业单位(包括台、站、场)(87)

人工建筑、自然地理实体、纪念地、名胜古迹、游览地(121)

水库(123)

公路(124)

桥梁(125)

人工河渠(128)

渡口(128)

大型建筑物(128)

~~117-6~~

水井	(130)
山丘	(131)
河流	(132)
纪念地	(134)
名胜古迹	(141)
游览地	(147)
附录	(149)
新旧地名对照表	(150)
别名、曾用名与现名对照表	(151)
历史地名文汇	(155)
地名考证和地名趣闻	(189)
上饶市地名工作文件汇编	(203)
地名汉字笔画顺序索引表	(213)
地名汉语拼音音序索引表	(223)
后记	(243)

前 言

《地名志》是具有法定性的地名工具书，它是标准化、规范化地名的典籍，以简明的形式，集中提供了地名的规范书写形式和标准读音，反映地名的历史和现状。《上饶市地名志》是我市在地名普查的基础上，充分运用普查成果，查历史，追起源，探含义，究沿革，去伪存真，推敲再三，编纂而成的。

上饶市建治历史悠久，兴废不一，史籍上有关地名的记载不很系统，清同治庚午年版的《上饶县志》至今已历114年。年代久远，资料零散，给编志带来了一定的困难。然编志修史，为盛世之举。编写好《地名志》也是件大事，对于建设四化有着重要的意义。这本《地名志》，是上饶有史以来第一本地名典籍，它的出版，不仅将为国内军事、外事、公安、民政、城建、交通、邮电、测绘、文教、新闻出版、广播、旅游等部门以及人民日常交往使用标准化的地名提供依据，而且能激发人们爱祖国、爱家乡的热情。同时，对读者了解我市的政治、经济、历史、地理、文化、民俗的概况和特征，不失为内容翔实的乡土地理教材。

1981年2月至1983年2月，在地名普查中已建卡的各类地名有551条，《上饶市地名志》收录了其中的474条，约14万字。全书分为行政区划（包括所辖范围的村庄、街巷和区片）、行政、企事业单位、人工建筑、自然地理实体和名胜古迹五大部分；附有历史地名文汇、地名考证和地名趣闻、地名工作文件汇编、新旧地名对照表等；志中还安插有行政区划图、上饶县城古图、上饶市城区地名图、公社地名图和各种彩色、黑白照片，图文并茂；为使读者查找方

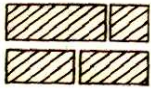
便，还附有地名汉字和汉语拼音索引。鉴于1984年5月市郊开展政社分开、建立乡政权的工作，原人民公社改称乡，大队改为村民委员会，原则上是“一社一乡”，只改通名，专名不变，故读者可从附录的文件汇编中查阅现行市郊各乡和各村民委员会的名称。志中所绘地名图，仅为示意图，不作划界依据。为使志中市郊大队名称醒目，均在大队名称两端加〈 〉；片村名称的右上角注有“※”号。

《上饶市地名志》是按照江西省地名委员会颁发的江西省市县《地名志》编辑大纲编写的。根据地名内容，志释文于后；释文长短不一，要素齐全。志中有关数据大多使用1983年底年报数（未注年代者均系1980年底年报数）；自然村、居民委员会所含户数、人口均系1981年至1982年地名普查时的概数；全市户数和人口是1982年第三次人口普查统计数；也有个别地名反映其它年份的；上下左右，所用数据不能累计对应，目的是尽量反映最新信息，特此说明。

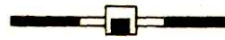
《上饶市地名志》的出版，为我市今后的地名日常管理工作和地名档案的建立奠定了良好的基础。根据国务院（1979）305号文件《关于地名命名更名的暂行规定》的精神，今后使用地名，一律以本志为准，任何单位和个人不能随意更改。凡需命名和更名的地名，必须按照《规定》办理审批手续，方能生效。

上饶市地名办公室
一九八四年七月十八日

图 例



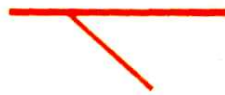
城 镇 街 道



铁 路 车 站



行 署



千 线 公 路
一 般 公 路



市 人 民 政 府



大 车 路



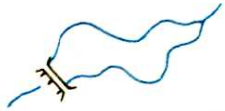
人 民 公 社
街 道 办 事 处



河 流 桥 梁



大 队 驻 地



水 库 水 坝



行 政、企、事 业 单 位
居 委 会 自 然 村 纪 念 地



小 河



医 院



堤



影 剧 院



县、市 界

井、泉



公 社 界



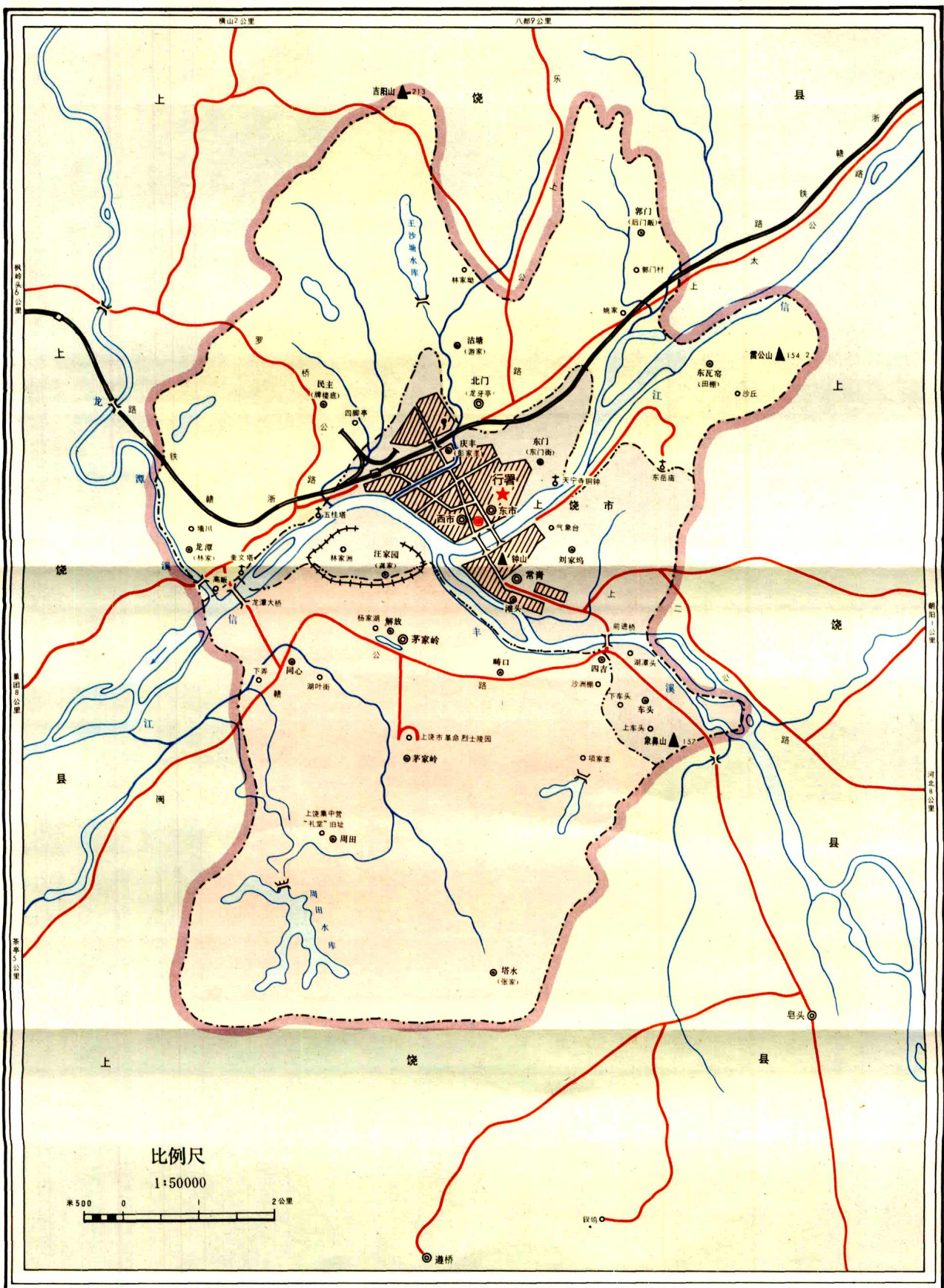
古 迹

吉 阳 山 ▲ 213

山 峰、山 名、高 程

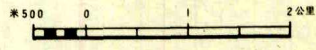
3

上饶市行政区划图



比例尺

1:50000



上 饶 地 区 概 况

上饶地区位于江西省东北部，东邻浙江，北接安徽，东南与福建毗连，面积24,200平方公里。

全区有上饶市，上饶、玉山、广丰、铅山、横峰、弋阳、波阳、余干、万年、德兴、婺源县12个县、市，250个公社、镇（1984年上半年全部设立乡、镇），41个垦殖场、29个农场、26个林场、15个畜牧场、15个鱼种场和51个其他专业场。人口523.64万（市、场人口49.5万），每平方公里有216人，以汉族为主，有畲、回、苗、满、壮等22个少数民族2,925人。上饶市为上饶地区行政公署所在地。

境内山地约占总面积的32%，丘陵约占43%（其中低丘约占27%），其余为平原和水面。怀玉山脉自皖、浙、赣三省边界向西南延伸，主峰玉京峰海拔1,817米，武夷山脉沿东南赣、闽两省边界伸展，呈东北西南走向，主峰黄岗山海拔2,157.7米，有华东屋脊之称。全区地势大致是自东向西渐次降低，在怀玉山脉以南、武夷山脉以北构成了一个以上饶市为中心的不规则盆地。

境西的鄱阳湖是我国最大的淡水湖，总面积3,583平方公里，在上饶地区内的面积约1,046平方公里，分布在波阳、余干两县。信江和由乐安河、昌江汇成的饶河，是境内的两大水系，自东北向西流，注入鄱阳湖，可以开发利用的水力资源约为71.4万千瓦；沿河有冲击形成的河谷平原，连同西部开阔的鄱阳湖平原，是国内的商品粮基地之一，素有“鱼米之乡”之称。

气候属中亚热带多雨湿润型。年平均气温16.7~18.2℃，七月均温29℃，一月均温4℃， $\geq 10^\circ\text{C}$ 的积温为5,240~5,798℃，无霜期250~270

5

天；年降水量 1,600~1,800 毫米，自东向西递减，山区多于滨湖区；年日照在 1,700~2,000 小时之间；年平均湿度 75~80%。

土壤以水稻土、潮土、红壤为主。

全区有林地面积约 1,593 万亩，森林复盖率为 36.7%。地带性的植被以壳斗科的槭、栲、栎和樟科的樟、楠、檫，山茶科的木荷为主；经济林有油茶、油桐、乌桕等；用材林有杉、松、毛竹；在怀玉山、武夷山区还有华东黄杉、铁杉、白豆杉、香果树等稀珍树种。

水域面积 350 万余亩，出产青、草、鲢、鲤、鲫、鳊、鳙等淡水鱼类。银鱼、荷包红鲤鱼是水产中的珍贵特产。鄱阳湖是白鹤、天鹅等珍禽的越冬场所，也是国内外极有声誉的特产白莲的产区。

现已探明和开发的地下资源有：铜、银、金、铅、锌、铀、钨、镍、钼、铌、莹石、煤炭、磷矿、蛇纹石、大理石、砚石、瓷土、膨润土等。德兴是全国重点铜矿基地之一。上饶的朝阳磷矿是省内仅有的大型磷矿床。煤分布于全区各地。玉山、万年、铅山、上饶等县的石灰石储量丰富。瓷石品种多、分布广，玉山的叶腊石是生产不碎瓷的原料。婺源的龙尾山是全国四大名砚——龙尾砚（歙砚）石的产地。

上饶以“山郁珍奇”而得名（《广信府志》），始见于《三国志·吴主传》。上饶地区，春秋战国时期属吴、越、楚；秦属九江郡（玉山、铅山县部分属会稽郡，婺源县属丹阳郡）；汉属豫章郡（玉山、铅山、婺源归属同秦）；三国吴至隋属鄱阳郡（南朝陈曾改名吴州，隋开皇九年曾一度改名饶州）；唐、宋属饶、信二州；元属饶、信二州路及铅山州；明、清属饶州、广信两府；1914 年分属豫章、浔阳道；1932 年分属第四、五、六行政区；1935 年分属第五、六行政区；1949 年全区解放（婺源县自安徽划入），分属浮梁、上饶专区；1952 年 9 月起，两专区合并为上饶专区。

全区有耕地 473.5 万亩（水田 401.6 万亩）。建国以来兴建了玉山“七一”、波阳军民、滨田等大、中、小型水库 1,788 座，总蓄水量 22.53 亿立方米；圩堤 528 条，长 1,503 公里，保护耕地 178 万亩，农田有效灌溉面积达 374 万亩，其中稳产高产农田 205 万亩；拥有农业机械总动力 77.2 万匹马力；建成小水电站 822 座，装机容量 10.69 万千瓦，年发电量 23,624 万度，架设农村高压输电线路 5,856 公里，全区 94% 的社、场，67% 的大队（村）用上

了电。1983年虽然遇到历史上特大的洪涝灾害，全区农业总产值仍比1978年增长46.7%，占工农业总产值的67.94%。农业内部各业的比重为：种植业59.8%，林业6.3%，牧业14%，副业（包括乡、镇工业）17.66%，渔业2.19%。粮食作物以水稻为主，麦、薯、豆类次之；稻谷产量占粮食总产的95.7%。1983年向国家提供的商品粮（贸易粮）占全省的10.43%。经济作物以油菜、芝麻、棉花、甘蔗、烟叶、黄麻为主。上饶、横峰、弋阳、玉山、德兴等县的广大丘陵和山区盛产油茶。茶叶遍布于赣东北山区，“婺绿”以香味鲜浓醇厚、汤色清沏明亮而驰名中外；上饶“白眉”香气馥郁，白毫鲜亮，汤色清沏，1983年被评为全国名茶。广丰是烟叶的主要产区，特产“紫老红”质地柔软，香味浓醇，是制作高级雪茄烟包皮的重要原料，也是高级香烟的主要配料，在国内外市场上久享盛誉。

全区有山地2,043万亩，每人平均近4亩。其中有林地占山地面积的78%，用材林的每亩蓄积量约5立方米；原有宜林荒山450万亩，1984年春季造林97万亩。三中全会以来，建立林业基地63个（用材林42个），91%的生产队建立了林业生产责任制。

建国前，境内只有几家小煤窑、两家火力发电厂和一些手工制茶、造纸等小作坊。建国以来逐步发展了煤炭、冶金、机械、电力、电子、汽车制造、建材、化工、纺织、造纸、食品、饲料、森工等十七大行业，到1983年底止，全区有地、县属地方工业企业1,756个。1983年工业总产值占工农业总产值的32.06%，比1949年增长29倍，比1978年增长40.07%。境内还有中央、省属的德兴铜矿、江西水泥厂等轻、重工业企业。上饶客车厂生产的上饶牌客车，造型美观大方，乘坐舒适。永平耐酸泵厂生产的耐酸碱泵，填补了省内空白。上饶市仪表厂出产的DD28型电度表属国家定点产品。横峰纺织器材厂生产的品种梭子，远销三大洲23个国家和地区。手工业有悠久的历史，波阳的脱胎漆器，铅山的竹器、柳木蒸笼、绢扇、连史纸，广丰的花炮和工艺美术品，婺源的龙尾砚、婺墨，玉山的朱子砚（罗纹砚）等产品，颇受国内外市场的欢迎。

浙赣铁路横贯中部，与鹰厦、皖赣线构成了全区的交通主干。到1983年底止，全区的公社、场都通了公路，85%以上的社、场通了客运班车，公路总里程达6,846公里。内河航运以信江、饶河为主，通航里程1,126

6

公里。

1983年全区有自然科学研究机构10个，高等学校2所，广播电视大学1所，中等专业学校13所，普通中学347所，职业中学17所，小学7,343所；平均每万人中有在校大学生3.9人，中学生363人，小学生1,574人。适龄儿童入学率达94%。有各类医疗卫生机构670个，病床9,331张。曾经波及9个县市，130万人口的血吸虫病，到1982年有上饶市、广丰、婺源、德兴等县市已经扑灭。全区有电影放映单位564个，专业剧团15个；农村有文化中心28个，文化站50个，图书室617个，业余演出组492个。有专业体育机构4个，业余体校9所。

上饶地区是第二次国内革命战争时期，方志敏、邵式平、黄道等革命领导人创建的著名的赣东北革命老根据地。苏区面积约占全区总面积的42%。在弋阳，有漆工暴动、窖头会议、方胜峰会议旧址。在横峰的葛源镇有闽浙赣省委、省苏旧址。在上饶市南郊的茅家岭，建有烈士公墓和纪念馆，纪念“皖南事变”死难的烈士和爱国志士。上饶市区信江南岸信江书院旧址矗立着一座纪念第二次国内革命战争以来各个历史时期为革命事业牺牲的烈士纪念碑，碑上有毛泽东、刘少奇、周恩来、朱德等老一辈无产阶级革命家的题词。纪念碑东侧有黄道烈士墓。

境内自然风景秀丽，有被誉为“览胜遍五岳，绝景在三清”的三清山，是江南胜境之一；它同绵亘在东南边境的武夷山，同属境内稀有珍贵动植物资源的宝库。弋阳的圭峰，峰峦、溶洞、清泉各具风采。婺源古坦公社(乡)境内的灵岩洞，31个溶洞群景观险峻奇伟，久享“三岩九洞绝尘寰”的盛誉，洞内保存唐代以来的名人墨迹之多，是国内岩洞中少见的。在铅山县的稼轩公社(乡)，有辛弃疾故居瓢泉。有著名的鹅湖书院和鹅湖峰顶寺。波阳是一个古老的县城，汉长沙王吴芮迁县治于鄱水之北，城内古迹众多，在荐福寺旧址有颜真卿手书“荐福神道碑”六块，是唐代书法珍品，还有永福塔等北宋建筑。万年的仙人洞是新石器时代早期文化遗址。还有余干的东山岭和忠臣庙，德兴的乌风洞，上饶县的七峰岩，上饶市的天宁寺铜钟和陆羽泉。

上饶地区历史上出过不少知名的人物。东汉建宁间的五经博士张遐，余干人，著有《五经通义》、《吴越春秋》等书。唐代“茶神”陆羽，字鸿渐，是

茶山御史，曾在今上饶市的茶山寺(第一中学内)撰写了我国第一部茶叶专著《茶经》。宋代，波阳有三洪一姜：金石学家洪适，钱币学家洪遵，文学家洪迈和音乐家姜夔；婺源有著名哲学家、教育家朱熹，德兴有文学家汪藻。波阳人童轩是明代的天文星历学家。清代，铅山有剧作家蒋士铨，婺源有音韵学家江永、科学家齐彦槐，著名的铁道专家詹天佑等。

执笔：上饶行署地名办公室俞涵海

7

周恩来 刘少奇 朱 德

为上饶集中营革命烈士纪念碑题词手稿

刘少奇

永垂不朽

烈士精神

△刘少奇同志题词手稿

革命烈士们

永垂不朽

周恩来

△周恩来同志题词手稿

继承革命烈士

的光荣事业，保卫和

建设我们的伟大

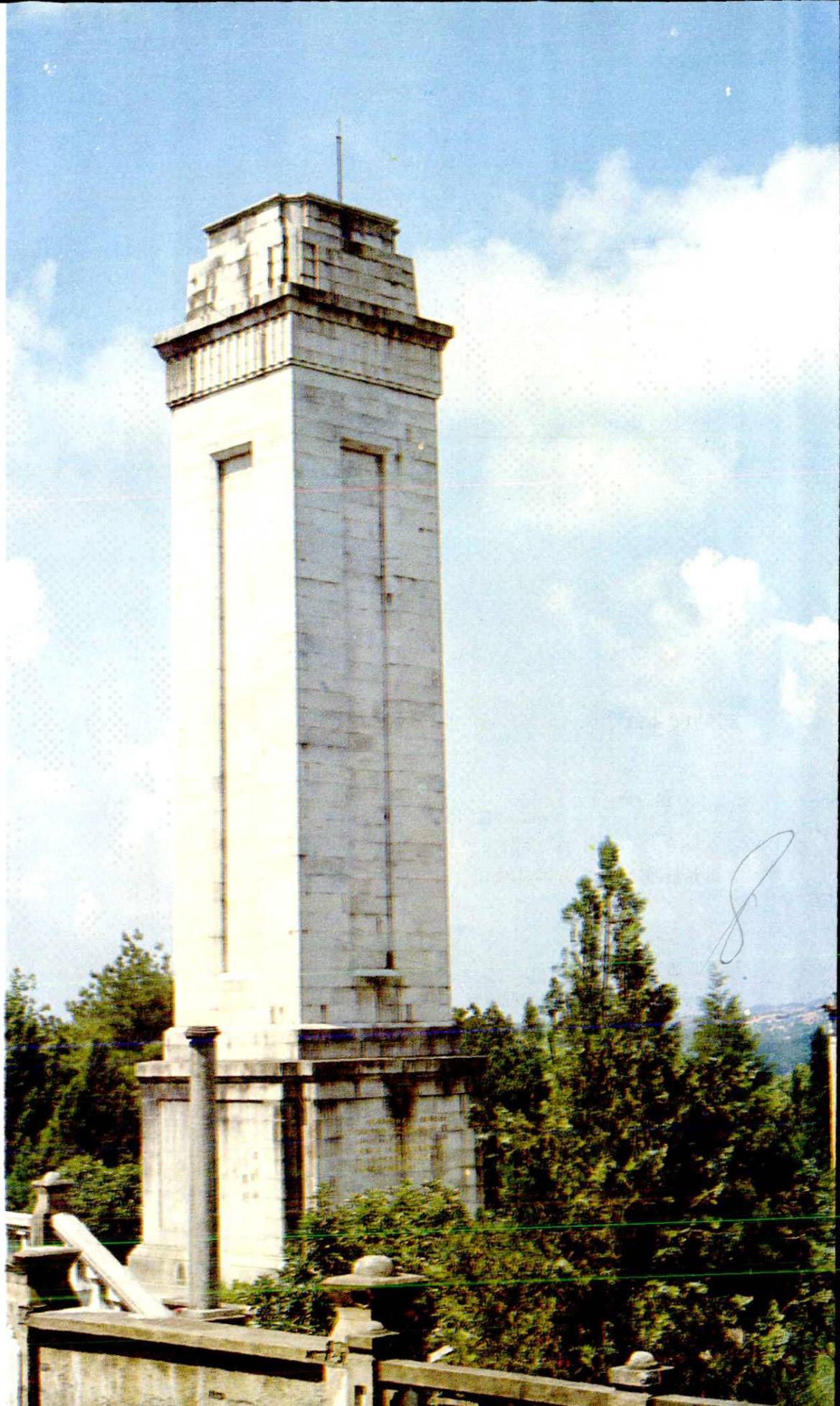
祖国

朱德
一九五九
年十月

三日

▷朱 德同志题词手稿

雄伟的上饶集中营革命烈士纪念碑



余竟吾摄



上饶市一角远眺

余竟吾摄