

015851

涿县地名资料汇编

河北省涿县地名办公室

涿县地名资料汇编

河北省涿县地名办公室

前 言

《涿县地名资料汇编》是在党的十二大精神指引下，在县委、县政府正确领导下，遵照国务院的统一部署和省人民政府的指示，根据省地名办公室关于《市、县地名资料汇编编纂细则》编制的。

《汇编》以1980年10月省在我县地名普查资料和1983年5月县地名办公室重新普查资料为基础，通过查阅二十四史、《畿辅通志》、《日下旧闻考》等历史史料和《涿州志》、《涿县志》及邻县县志等地方志集，同时广泛查访了熟悉本县历史、掌故、古迹、传说的有关人士，搜集和分析了大量有关的碑文石刻，对调查资料进行了审慎地考证，在调查和考证的基础上，进行了内业整理和标准化处理，使资料尽可能可靠、充实、完整、实用。

编辑这本书的目的，是为了更好地巩固和利用地名普查成果，为地名理论研究、地名科学管理、地名标准化处理提供可靠的依据，使地名工作更好地为社会主义现代化服务，并给子孙后代留下一批宝贵的地方史料。

本书收编《涿县标准地名图》和《涿州镇标准地名图》各一幅，县、镇、公社政区地名概况25篇，重要地名概况51篇，街、巷现状、沿革37篇，自然村现状、沿革422篇，标准地名录979条。涿县名胜古迹、重要历史人物故里和有关的参考文、图分别收入概况和附录中，正文的编排以图为先导，以文为主体，以录为依托，力求文图并茂、志录兼备，

4-1-1

方便实用。

本书以普查资料为主，并参考了有关历史记载，对传说进行了分析、考证和必要的取舍，选择其比较健康、积极的予以介绍。文内所引各类数据均系县统计局1982年底的统计数字。《汇编》中所列用的地名，均为标准化处理后的标准地名。使用涿县地名及有关资料，应以本书为准。如需要更改或补充，须按国务院《关于地名命名、更名的暂行规定》履行批准手续，方可有效。

本书编辑过程中，承蒙县教育局、统计局、经委、文化局、宣传部、涿县师范学校、涿县中学等部门的大力支持，各镇、乡、人民政府积极配合，省政府地名办公室、地区行署地名办公室的热忱指导，使这本书得以顺利及时地出版。对此谨致谢意。

由于本书编辑时间仓促，加之水平有限，经验不足，缺点错误在所难免，编排也未尽适当，诚望广大读者批评指正。

编者

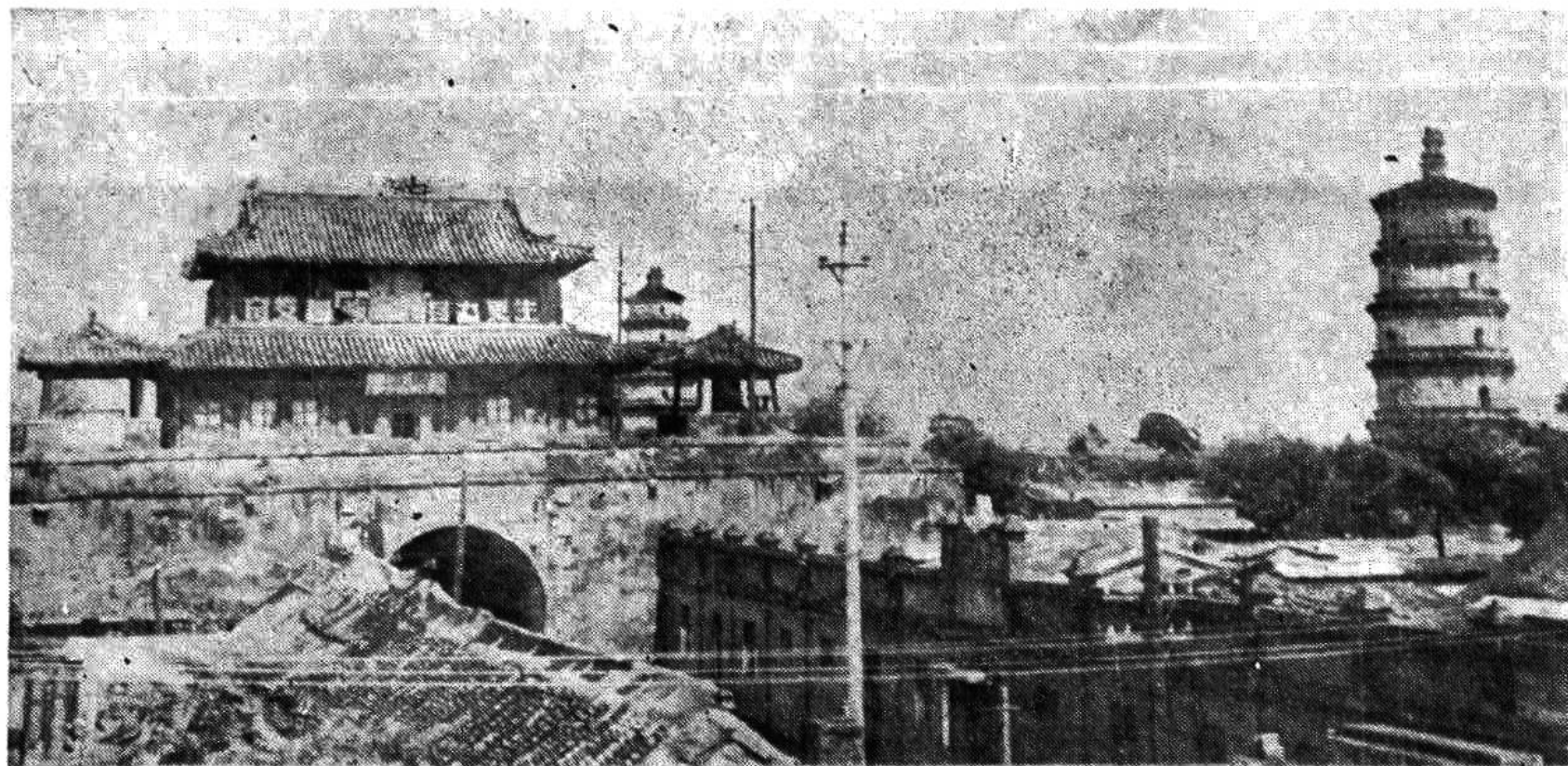
一九八三年十月一日



涿县桃园饭店

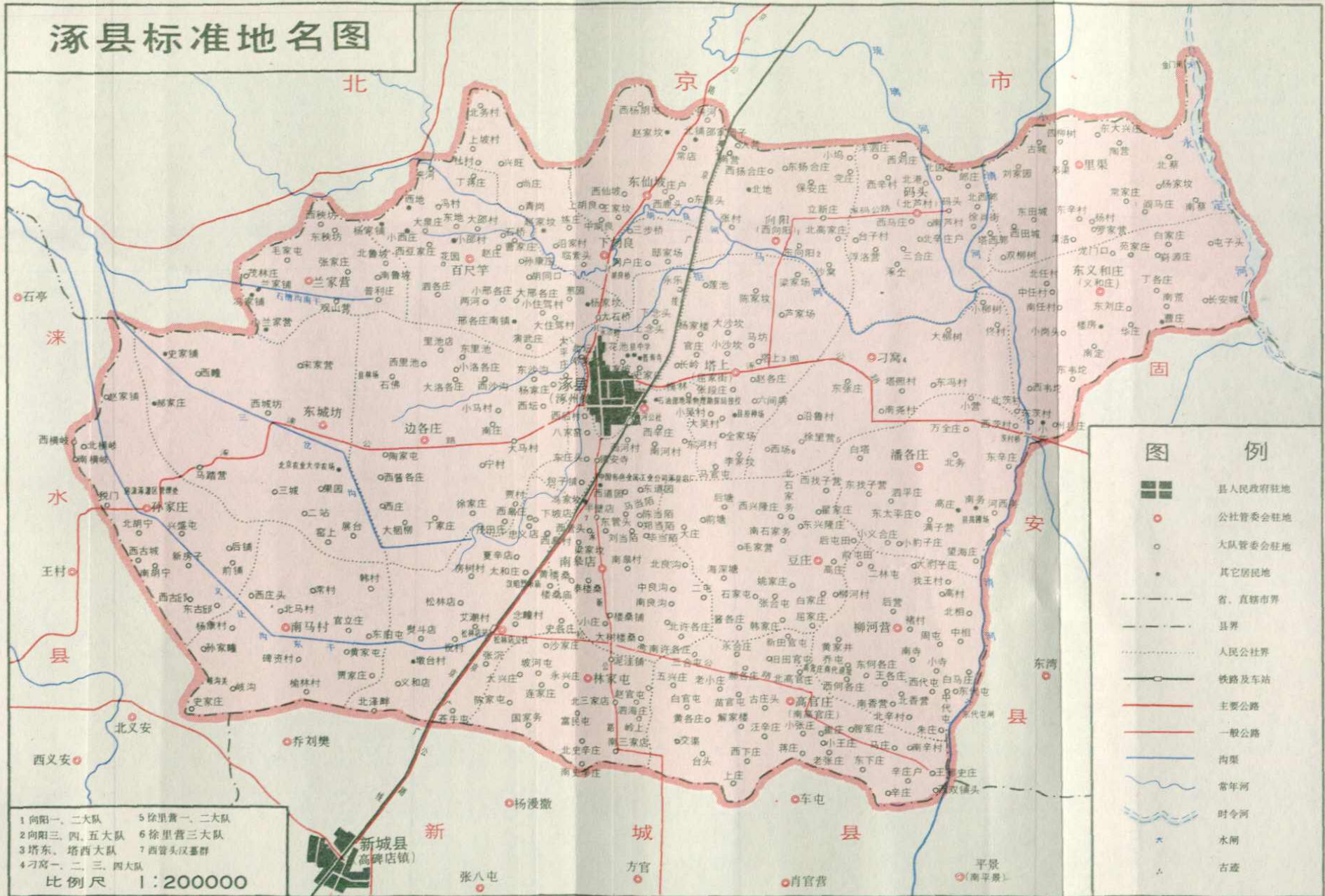


中国有色金属工业总公司涿县铝加工厂



标准地名图

涿县标准地名图



图例

- 县人民政府驻地
- 公社管委会驻地
- 大队管委会驻地
- 其它居民地
- 省、直辖市界
- 县界
- 人民公社界
- 铁路及车站
- 主要公路
- 一般公路
- 沟渠
- 常年河
- 时令河
- 水闸
- 古迹

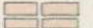
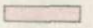
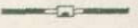


1 向阳一、二大队 5 徐里营一、二大队
 2 向阳三、四、五大队 6 徐里营三大队
 3 塔东、塔西大队 7 西管头汉墓群
 4 刁窝一、二、三、四大队

比例尺 1:200000

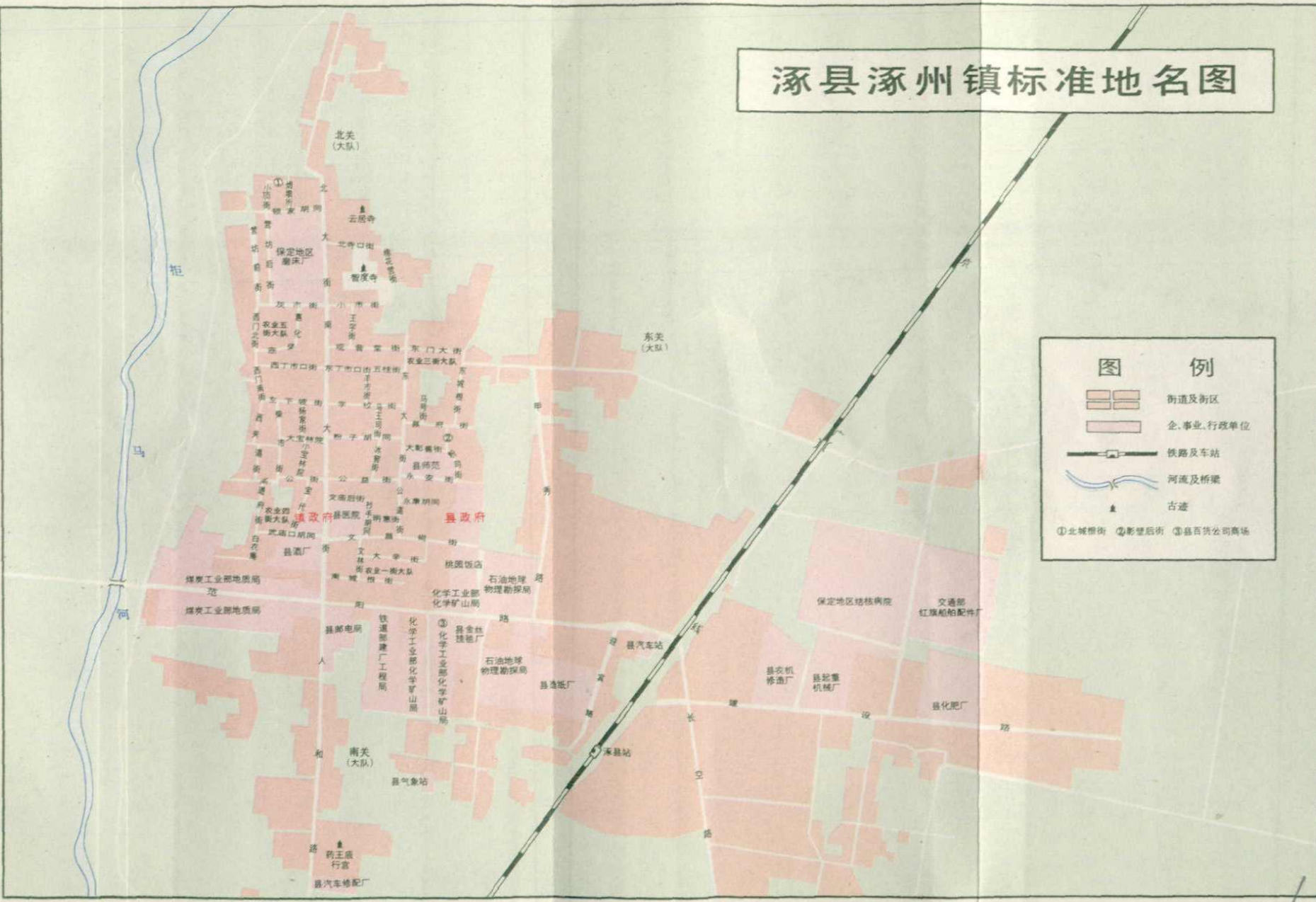
新
 城
 县
 高碑店镇

涿县涿州镇标准地名图

图 例

-  街道及街区
-  企、事业、行政单位
-  铁路及车站
-  河流及桥梁
-  古迹

①北城隍街 ②影壁后街 ③县百货公司商场



目 录

标准地名图

涿县标准地名图

涿州镇标准地名图

政区地名概况

涿县概况.....	(1)
涿县历史沿革.....	(6)
涿州镇概况.....	(14)
西河公社概况.....	(18)
兰家营公社概况.....	(20)
百尺竿公社概况.....	(22)
下胡良公社概况.....	(24)
东仙坡公社概况.....	(26)
向阳公社概况.....	(28)
码头公社概况.....	(30)
里渠公社概况.....	(32)
东城坊公社概况.....	(34)
边各庄公社概况.....	(36)
塔上公社概况.....	(38)
刁窝公社概况.....	(40)

4

东义和庄公社概况.....	(42)
孙家庄公社概况.....	(44)
南马村公社概况.....	(46)
松林店公社概况.....	(48)
南皋店公社概况.....	(50)
豆庄公社概况.....	(52)
潘各庄公社概况.....	(53)
林家屯公社概况.....	(55)
高官庄公社概况.....	(57)
柳河营公社概况.....	(59)

重要地名概况

南大街概况.....	(61)
范阳路概况.....	(63)
北京农业大学农场概况.....	(65)
涿县原种场概况.....	(66)
涿县原种场附属地下餐厅概况.....	(67)
涿县林场概况.....	(67)
涿县苗圃场概况.....	(68)
涿县(火车)站概况.....	(68)
松林店(火车)站概况.....	(69)
涿县汽车站概况.....	(70)
涿县气象站概况.....	(71)
中国有色金属工业总公司涿县铝加工厂概况.....	(72)
交通部红旗船舶配件厂概况.....	(73)

保定地区磨床厂概况	(74)
涿县造纸厂概况	(75)
涿县金丝挂毯厂概况	(76)
涿县邮电局概况	(78)
涿县百货公司商场概况	(80)
涿县酒厂概况	(81)
桃园饭店概况	(83)
涿县师范概况	(85)
涿县中学概况	(87)
石油部地球物理勘探局技校概况	(88)
保定地区结核病院概况	(90)
涿县医院概况	(91)
房涿涿灌区管理处概况	(92)
铁道部建厂工程局概况	(94)
石油部地球物理勘探局概况	(95)
化学工业部矿山局概况	(96)
煤炭工业部地质局概况	(97)
涿县古城概况	(98)
西管头汉墓群概况	(99)
高官庄商代遗址概况	(100)
普寿寺概况	(101)
云居、智度双塔概况	(102)
汉昭烈帝庙概况	(104)
永济桥概况	(106)
歧沟关概况	(108)
药王庙和行宫概况	(109)

胡良桥概况	(110)
茨村桥概况	(112)
京广公路概况	(113)
涿固公路概况	(114)
涿涑公路概况	(114)
涿新公路概况	(115)
胡良河概况	(115)
小清河概况	(116)
琉璃河概况	(116)
拒马河概况	(117)
永定河概况	(118)
大清河概况	(119)

街、巷现状、沿革

居民一街概况	(120—122)
公道街 (120) 学庙口街 (120) 文昌祠街 (121)	
永安街 (121) 三义庙街 (121) 公益街 (122)	
居民二街概况	(122—125)
羊市街 (122) 影壁后街 (123) 县府街 (123)	
粉子胡同 (123) 学校街 (124) 东大街 (124)	
五桂街 (124) 东丁市口街 (125)	
居民三街概况	(125—127)
王字街 (125) 观音堂街 (126)	
北寺口街 (126) 棉花营街 (126)	
南塔寺口街 (127) 东门大街 (127)	

居民四街概况..... (127—129)

尚公街 (128) 武庙口胡同 (128)

山子前街 (128) 左下坡街 (129)

柴市街 (129)

居民五街概况..... (129—131)

灰市街 (130) 西门南街 (130)

西门北街 (130) 西丁市口街 (130)

营坊前街 (131) 营坊后街 (131)

烟墩街 (131)

自然村现状、沿革

涿州镇..... (133—135)

北关 (134) 东关 (134) 南关 (135)

西河公社..... (136—142)

永乐 (136) 北坛 (136) 范家坡 (136)

莲花池 (137) 邓家窑 (137) 下念头 (137)

上念头 (138) 史家庄 (138) 邱家庄 (138)

槐林 (139) 西后村 (139) 八家窑 (139)

西辛庄 (140) 西河村 (140) 南河村 (140)

东河村 (141) 包子铺 (141) 东庄头 (141)

镇安寺 (142)

兰家营公社..... (143—146)

兰家营 (143) 西秧坊 (143) 东秧坊 (143)

茂林庄 (144) 冯家铺 (144) 兰家铺 (144)

毛家屯 (144) 观仙营 (145) 张家庄 (145)

北鲁坡 (145) 南鲁坡 (146) 普利庄 (146)
小兰家营 (146)

百尺竿公社..... (147—156)

百尺竿 (147) 西地 (147) 夹河 (147)
冯村 (148) 丁蒋庄 (148) 杨家铺 (148)
小西庄 (149) 大泉庄 (149) 西豆家庄 (149)
花园 (150) 东地 (150) 小邵村 (150)
大邵村 (151) 赵庄 (151) 石桥 (151)
曹家庄 (152) 泗各庄 (152) 两河 (152)
小邢各庄 (153) 大邢各庄 (153) 孙康庄 (153)
胡同口 (154) 葱园 (154) 杨家坟 (154)
邢各庄南铺 (154) 演武庄 (155) 小住驾村 (155)
大住驾村 (155) 大石桥 (156)

下胡良公社..... (157—161)

下胡良 (157) 北务村 (157) 上坡村 (157)
杜村 (158) 兴旺 (158) 尚庄 (158)
青岗 (159) 赵家坟 (159) 沿家村 (159)
练庄 (159) 三步桥 (160) 临紫头 (161)
网户庄 (161) 邸家场 (161)

东仙坡公社..... (162—166)

东仙坡 (162) 西仙坡 (162) 赵家坟 (162)
常店 (163) 北铺 (163) 挟河 (163)
王家坟 (164) 西杨胡屯 (164) 庄户 (164)
西鹿头 (165) 东鹿头 (165) 中胡良 (165)
上胡良 (166)

向阳公社..... (167—171)

- 西向阳 (167) 东向阳 (167) 邵家园子 (167)
- 大营 (168) 南营 (168) 小坞 (168)
- 北地 (168) 西杨合庄 (169) 东杨合庄 (169)
- 保安庄 (169) 党庄 (170) 张村 (170)
- 立辛庄 (170) 北高家庄 (171) 沙窝 (171)

码头公社..... (172—177)

- 北芦村 (172) 南芦村 (172) 洋酒庄 (172)
- 西刘庄 (173) 西辛村 (173) 北港 (173)
- 北园子 (173) 码头 (174) 郎庄 (174)
- 北西郭 (174) 台子村 (174) 浮洛营 (175)
- 三合庄 (175) 西马庄 (175) 北辛庄户 (176)
- 徐肖街 (176) 塔西郭 (176) 涿全 (177)

里渠公社..... (178—183)

- 里渠 (178) 古城 (178) 四柳树 (178)
- 东大兴庄 (179) 陶营 (179) 北蔡 (179)
- 南蔡 (179) 邓渠 (180) 常家庄 (180)
- 杨家坟 (180) 刘家园 (181) 西田城 (181)
- 东田城 (181) 双柳树 (182) 渠洛 (182)
- 东辛村 (182) 杨村 (183) 罗家营 (183)
- 阎马庄 (183)

东城坊公社..... (184—187)

- 东城坊 (184) 西城坊 (184) 郝家庄 (184)
- 西疃 (184) 宋家营 (185) 史家铺 (185)
- 马踏营 (185) 三城 (186) 果园 (186)
- 二站 (186) 窑上 (187) 展台 (187)