

016330

江西省  
上饒縣地名志

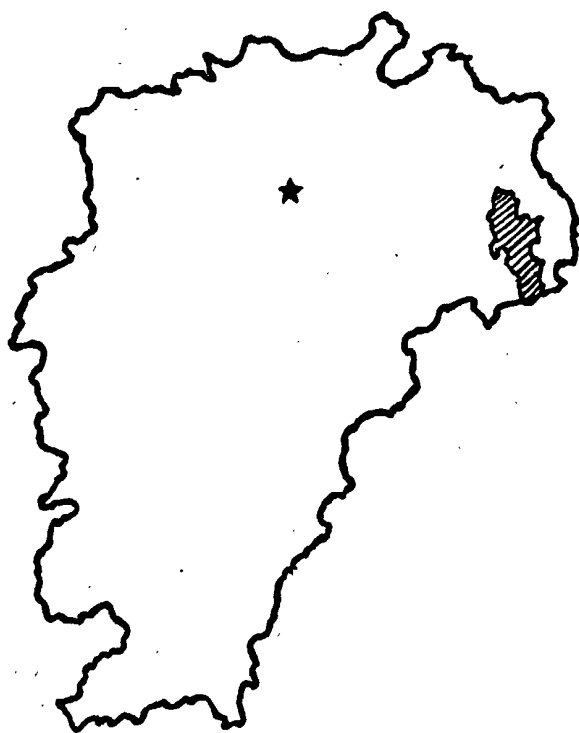
上饒縣地名辦公室編

# 江西省

JIANGXI SHENG

# 上饶县地名志

SHANGRAOXIAN DIRMINGZHI



上饶县地名办公室编印

一九八六年八月

F145-2

封面：副县长余国亮题

江西省地名丛书

## 上饶县地名志

---

上饶县地名办公室编  
上饶赣东北印刷厂印刷

787×1092毫米 1/16开本 35印张 字数90万

印数1—1500 1986年8月出版

---

信美之郡  
山郁珍奇

为上饒具地名志而然

原江蘇省政務副主席 朱培

一九八二年十月



旭日镇新貌



县人民政府





灵山远眺



雨后灵山



灵山晨曦

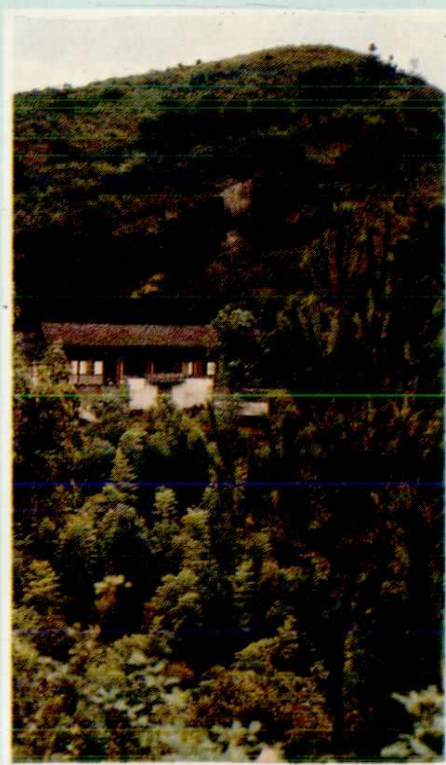
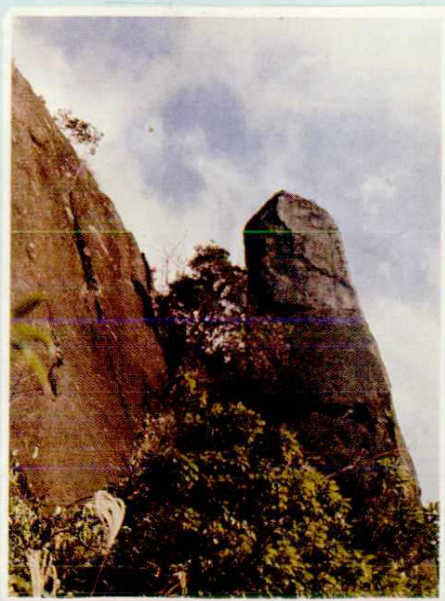


1	
2	3

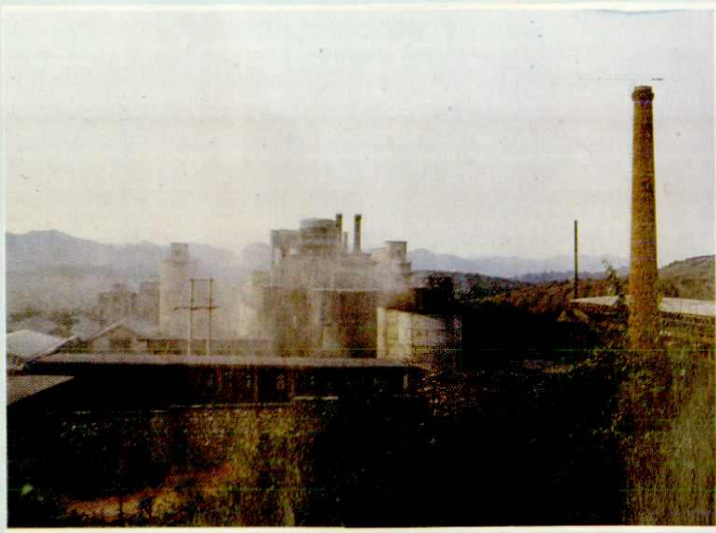
1. 楮溪夕照

2. 灵山石笋

3. 七峰岩







	1	
2		4
3		



1. 县水泥厂
2. 喜采春茶
3. 特产早梨
4. 根雕艺术





# 目 录

前 言.....	( 1 )	茶亭人民公社.....	(199)
上饶县概况.....	( 3 )	尊桥人民公社.....	(209)
上饶县历史沿革.....	( 6 )	高泉综合垦殖场.....	(219)
地名图图例		皂头人民公社.....	(223)
上饶县行政区划图		黄市人民公社.....	(229)
上饶县交通水系图		上泸人民公社.....	(237)
上饶县古县治图		黄沙人民公社.....	(247)
上饶县建国后行政区划沿革.....	( 7 )	应家人民公社.....	(257)
<b>行政区划、居民点</b>		田墩人民公社.....	(265)
旭日镇.....	( 29 )	花厅人民公社.....	(271)
沙溪镇.....	( 33 )	四十八人民公社.....	(275)
华坛山综合垦殖场.....	( 37 )	铁山人民公社.....	(281)
郑坊人民公社.....	( 49 )	前程林场.....	(287)
高南峰人民公社.....	( 57 )	五府山综合垦殖场.....	(291)
石人人民公社.....	( 67 )	<b>行政企事业单位</b>	
茗洋人民公社.....	( 75 )	行政单位.....	(309)
汪村人民公社.....	( 81 )	企业单位.....	(310)
湖村人民公社.....	( 91 )	事业单位.....	(313)
清水人民公社.....	(107)	社属企事业单位.....	(315)
煌固人民公社.....	(121)	厂 矿.....	(315)
沙溪人民公社.....	(127)	水电站.....	(316)
枫岭头人民公社.....	(135)	林 场.....	(317)
罗桥人民公社.....	(145)	茶 场.....	(318)
三都人民公社.....	(149)	水产场.....	(320)
三都茶场.....	(155)	畜牧兽医站.....	(320)
灵溪人民公社.....	(159)	养路班.....	(322)
秦峰人民公社.....	(167)	农机站.....	(323)
大地人民公社.....	(175)	卫生院.....	(324)
董团人民公社.....	(181)	农技站.....	(325)
朝阳人民公社.....	(191)	敬老院.....	(327)

## 目 录

粮管所(站、库).....	(327)
文化站.....	(329)
上饶县教育概况表.....	(330)
朝阳磷矿简介.....	(333)
江西广播电视大学银行分校简介 .....	(333)

### 人工建筑

公 路.....	(335)
1、国道、干线.....	(335)
2、支线.....	(335)
3、简易公路.....	(337)
桥 梁.....	(342)
渡 口.....	(347)
路 亭.....	(349)
电 力.....	(350)
1、输电线路.....	(350)
2、电灌站.....	(355)
3、机灌站.....	(358)
水 利	
1、水库.....	(366)
2、渡槽.....	(378)
3、水渠.....	(379)
4、水坝.....	(380)
茗洋关水库简介.....	(381)

### 自然地理实体

概 述.....	(383)
山、山峰.....	(384)
山口、山岭.....	(397)
山 洞.....	(399)
河 流.....	(401)
地 片.....	(402)

### 纪念地、名胜古迹、游览胜地

七峰岩.....	(403)
红军放哨亭.....	(403)
南岩寺.....	(404)
石人殿.....	(404)
灵 山.....	(405)

### 附 录

地名首字笔画索引.....	(407)
地名汉语拼音音序索引.....	(451)
上饶县地名普查简况.....	(534)
1982年大队级重名更名对照表 .....	(536)
1984年公社机构改革行政区划 新旧名称对照表.....	(538)
废地名一览表.....	(539)
上饶县人民革命斗争简史.....	(543)
后 记.....	(545)

# 前 言

随着国家社会主义建设事业的发展，地名的标准化、规范化显得愈来愈重要。为适应新形势发展的需要，我县在地名普查的基础上，自1984年7月开始，按照省地名委员会《江西省市县〈地名志〉编辑大纲》的要求，着手《上饶县地名志》的编纂工作。一年多来，在县委、县政府的直接领导下，省、地地名办公室的及时指导下，几经修改、充实，编写成书。

本志是我县有史以来的第一本地名专著，它是一部法定性的地名典籍。全书共收录地名4,590条。每条地名有标准名称、准确位置、正确读音，大多数地名都有由来、含义、沿革、经济、文化等内容。是党政机关及各部门必备的工具书。它为工业、交通、农业、国防、公安、邮电、文教、科技、财贸、旅游提供了详细的地名资料，不仅使广大群众能比较正确地掌握运用各类标准化地名，同时对于研究地名，开发利用自然资源、开展爱国主义教育，都具有一定的参考价值。

为帮助广大读者更好地使用本志地名，现就有关事项说明如下：

一、本志按照行政区划和居民点、行政企事业单位、人工建筑、自然地理实体、纪念地及名胜古迹和游览胜地五大类编排。公社（镇、场）的排列顺序，除先排直属镇外，其余按照县图，从北到南、自西而东排列。为了便于查找，在附录中备有地名汉语拼音音序索引和地名汉字笔画顺序索引。

二、书中引用的数据，除注明年度者外，原则上是地名普查时基层提供的数字；县、公社（场）人口数，采用1982年人口普查数，自然村的人口数是1980年底数。

三、志中有关地名史料，大多数引自清同治版《上饶县志》、清道光间《灵山遗爱录》以及宗谱、碑文。

四、本志采用的37幅县、社（场、镇）地图，是根据中国人民解放军总参谋部1971年出版的1:5万地形图编绘的。为便于装订，经省测绘局制图室缩成比例尺不等图形；上饶县古县治图，则根据清同治版《上饶县志》原图复制。所有图幅，行政界线未经实测，不作划



界依据。

五、志中收入的生僻字——“圉”（Hūn）为各种字典所无，但为当地群众惯用，故予以保留。

六、人民公社全称，只在目录、插页和地名图中使用，其余均简称。编志时，正值体制改革，原公社改为乡人民政府，大队改为村民委员会。附录中备有行政区划新旧名称对照表，可供查对。

七、地名的方位、距离，除五府山垦殖场外，采取公社（县属镇、场、厂）对县驻地镇，自然村居民点对公社驻地自然村的写法。片村地名右角注有\*号。

八、志中收入的地名，均为我县现行规范化、标准化的法定性地名。凡使用本县地名者，一律以此为准。如需改变，须按照国务院305号文件的规定办理申报批准手续。








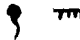






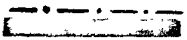







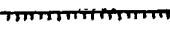
九、由于编辑地名志，是一项新工作，我们水平有限，经验不足，谨请读者及专家、学者们指正。

上饶县地名办公室

一九八五年九月六日

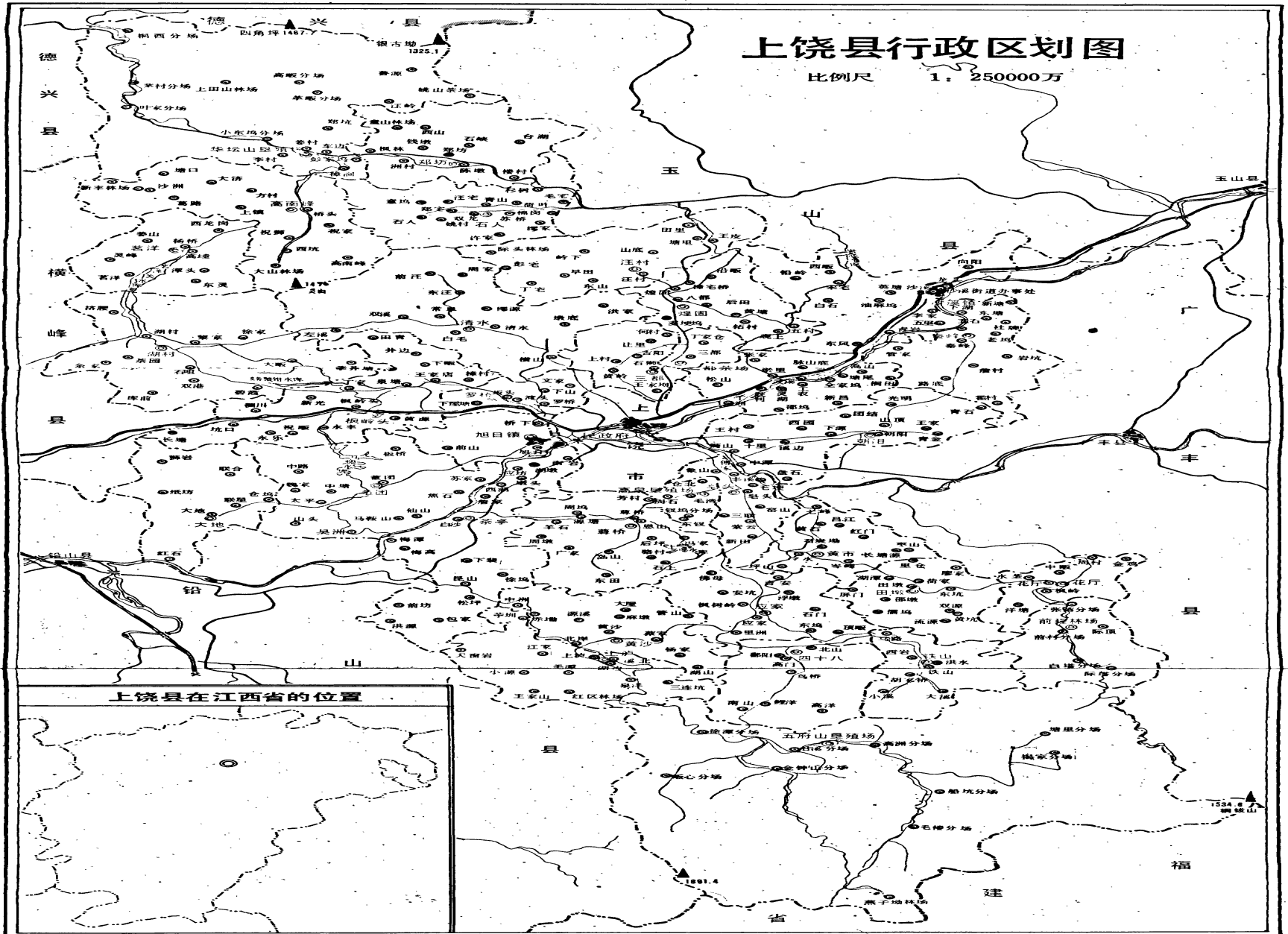
# 图

# 例

	城镇、街道		渠道
	县人民政府		渡槽
	公社(镇、场、库、所)		拦水坝
	大队、分场、居委会		泉、瀑布
	自然村、企事业单位		电站
	学校		变电站
	废村		岩洞
	省界		山隘
	县界		窑
	公社界		矿井
	铁路		古迹
	公路		古坟碑
	小路		古城墙
	桥梁		山峰、高程
	路亭		沙难
	河流		双线堤
	水库		土坎

# 上饶县行政区划图

比例尺 1:250000



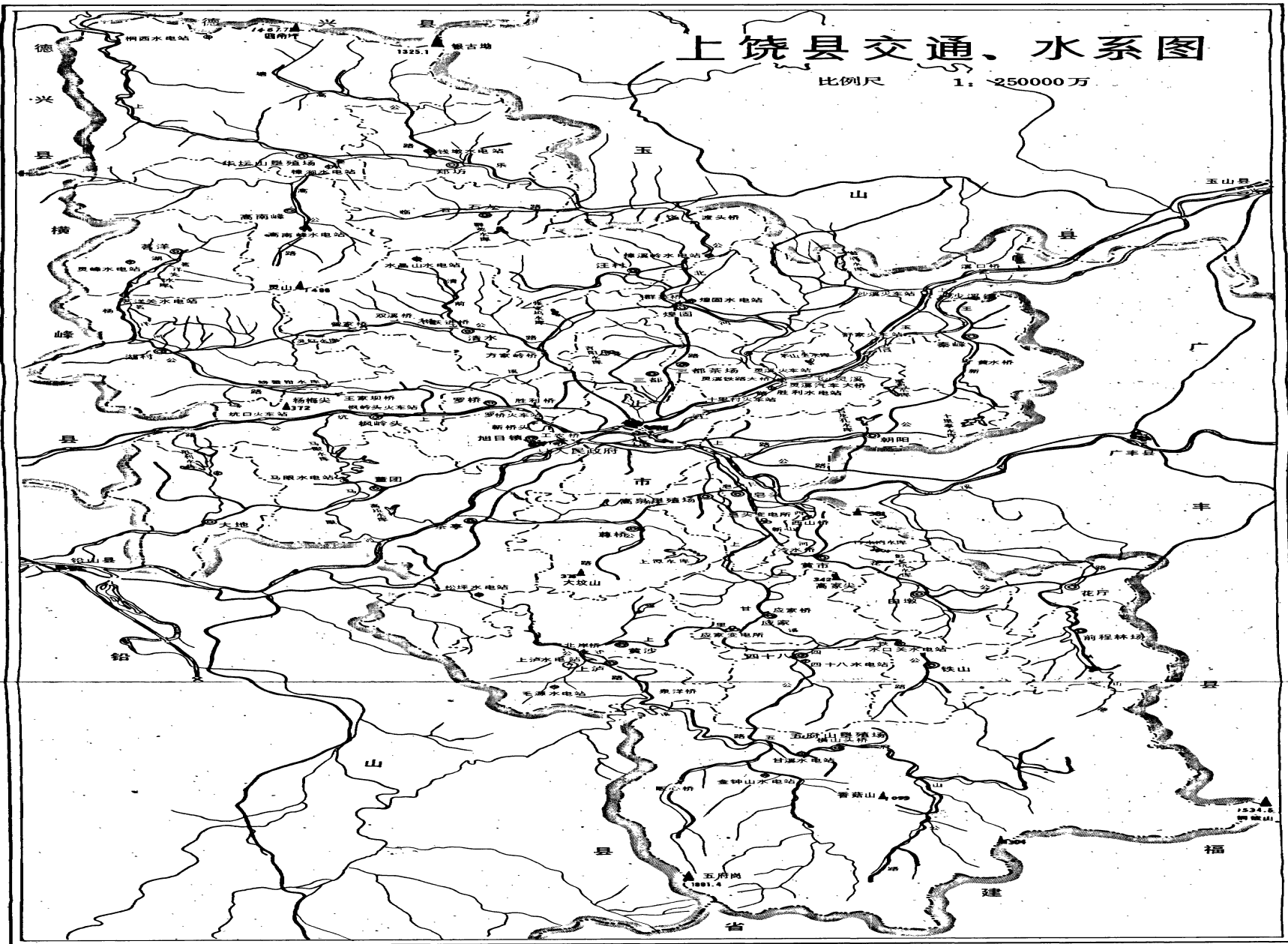
上饶县在江西省的位置





# 上饶县交通、水系图

比例尺 1:250000 万





〔清同治庚午年(1870年)《上饶县志》〕

## 上 饶 县 概 况

上饶县位于江西省东北部，信江中上游。东接玉山、广丰县，南邻福建崇安县，西毗铅山、横峰县，北连德兴县，中镶上饶市。总面积2,490平方公里。辖2镇、4场、28公社、351大队。3,546个自然村，127,713户、671,971人（非农业人口33,956人）。汉族为主，有藏、回、苗、彝、满、侗、蒙古、土家、黎等少数民族95人。境内有713矿、赣东北地质队、朝阳磷矿、五府山垦殖场等中央、省、地属厂矿企事业单位。县人民政府驻旭日镇，西距南昌292公里。

古属扬州。春秋战国属吴、越、楚。秦属九江郡。汉属豫章郡，东汉建安间（公元196—220年）吴析余汗县地置上饶县，以山郁珍奇得名。晋并入葛阳县。南朝宋复置。隋复并入葛阳（开皇十二年改名弋阳）。唐武德四年（公元621年）重置，隶饶州，七年（公元624年）又并入弋阳县。乾元元年（公元758年）再置，隶信州。宋属信州郡，为郡治。元属信州路，为路治。明、清属广信府，为府治。1914年属豫章道；1926年隶于省；1932年起属第六行政区。第二次国内革命战争时期，全县70%的地区分属上饶、上铅、上广、上玉县苏区。1949年5月3日全县解放，隶上饶地（专）区；1950年析广平、中山两镇及城郊地置上饶市。1960年3月至1964年4月，县市合并后名上饶市；1964年5月，县市分设，恢复上饶县。

县治解放前驻孔庙（今市中山路112号）。建国初，变迁频繁：1949年夏，驻国际饭店（今市灵山路56号）；是年秋，搬往车头（今市常青乡辖地）；冬徙丁家洲（今县内灵溪乡丁洲村）；1950年迁移今上饶市新建路112号；1951年又改驻今上饶市水南街崂岭头。1979年10月5日迁入今址。

属赣东北低山丘陵区，山地约占52%，丘陵约占47%（高丘12%）平原约占1%。地势由南北两端向中部徐徐倾斜，呈马鞍形。怀玉山支脉灵山峙立于境北，武夷山脉蜿蜒于境南。五府岗矗立于西南边境，是县内最高点，海拔1,891米；境西信江河谷吴洲是县内最低点，海拔53米。发源于玉山县怀玉山的信江，横贯县境中部，自境东沙溪公社上龙头入境，西南流，接纳发