

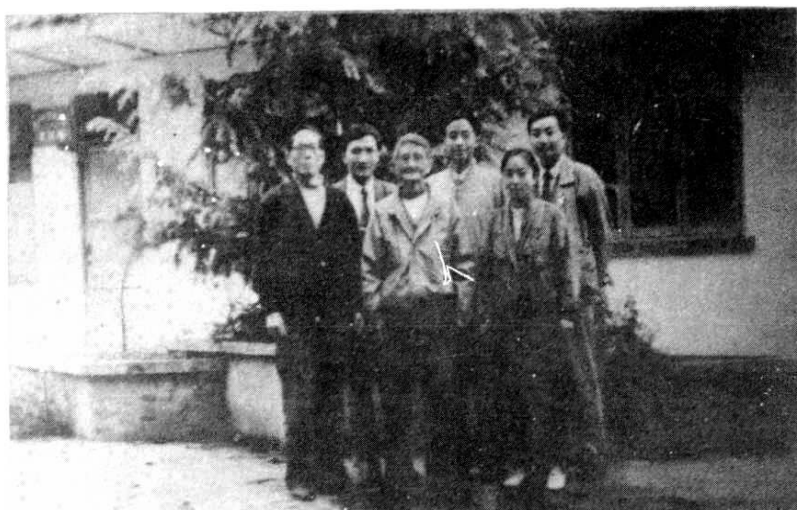
008045

# 彭山县府河乡志

四川省彭山县府河乡人民政府 编纂

# 彭山县府河乡志

四川省彭山县府河乡人民政府 编纂



《府河乡志》工作人员：(前排左起：毛宋朴、翟鹏、余桂书；后排左起：陈华春、章凤礼、张富洪)



△ 新落成的府河乡政府



▷ 受国家保护的稀有树种





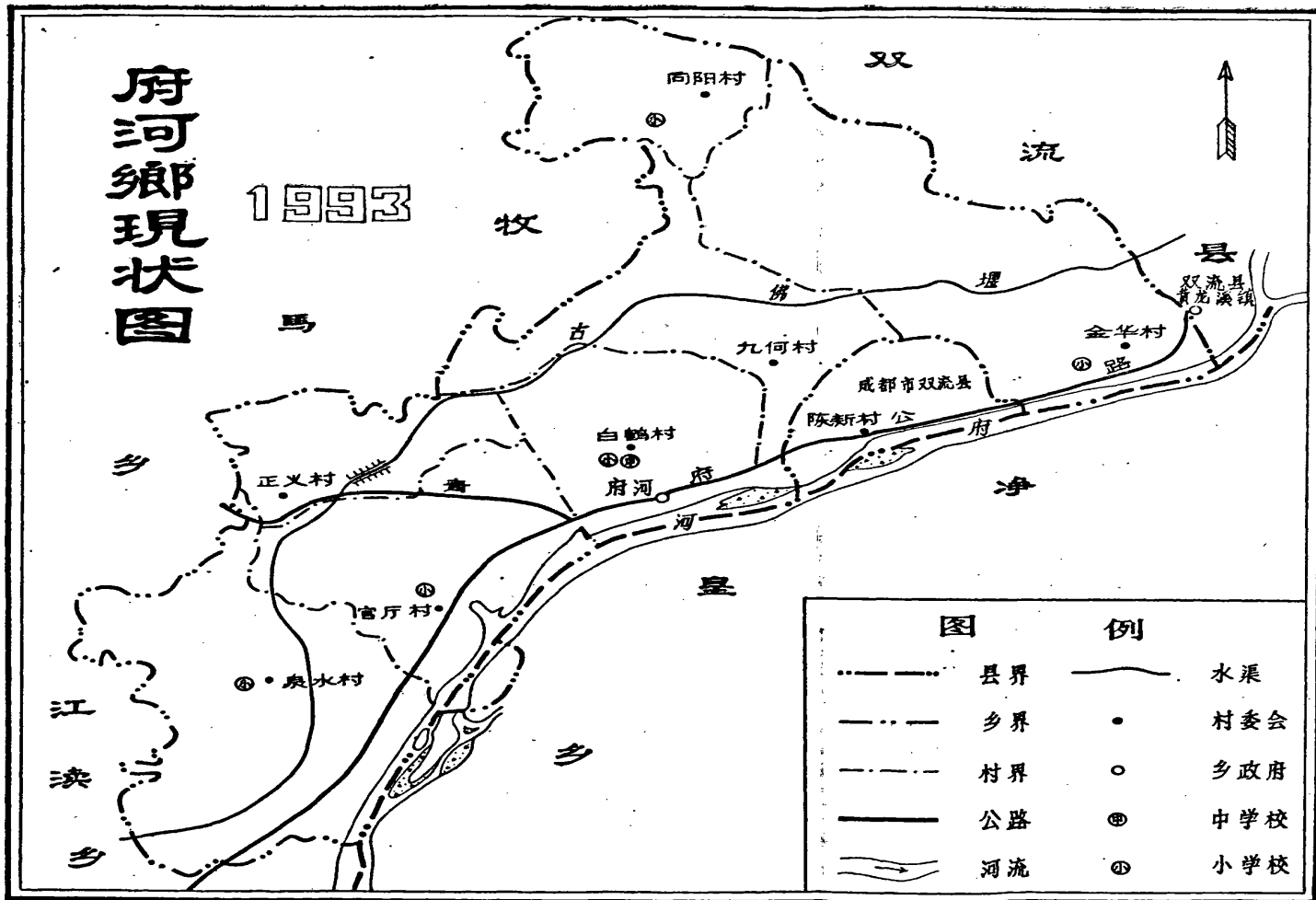
◁ 河乡中学  
环境幽美的府



▷ 乡卫生院新貌



△ 新建的官厅渔场



## 《府河乡志》编纂领导小组

组 长：章凤礼

副组长：陈华春 袁德林 张富洪

成 员：冯大洲 张开留 余桂书

## 《府河乡志》编审工作人员名单

审 稿：马永前 黄吉光

主 编：冯大洲

编 辑：张开留 翟 鹏 毛守朴 冯大洲

制 图：冯大洲

## 《府河乡志》编纂领导小组

组 长：章凤礼

副组长：陈华春 袁德林 张富洪

成 员：冯大洲 张开留 余桂书

## 《府河乡志》编审工作人员名单

审 稿：马永前 黄吉光

主 编：冯大洲

编 辑：张开留 翟 鹏 毛守朴 冯大洲

制 图：冯大洲

## 序

府河始于清代。雍正五年（1727年）属仁寿县顺和乡，宣统元年属仁寿县煎茶乡，民国17年（1928年）单设府河乡，由仁寿县管辖。解放后，1950年从仁寿县划归彭山县管辖。

解放前，府河乡官府横征暴敛，盗匪肆意横行，地主高租重息，恶霸豪绅欺压盘剥，府河乡人民在困苦中挣扎，在艰难中度日。

解放后，府河乡人民在中国共产党的领导下，以饱满的激情和昂扬的斗志投入了轰轰烈烈的社会主义建设，弹奏了一曲曲欢快的乐章。1951年建立了乡卫生院，人民群众的身体健康有了保证；1954年建起了第一个初级农业生产合作社，使农业生产开始步入集体化道路；1957年建立了全乡第一所中学，结束了乡无中学的历史；1958年，全乡开始有广播，使党的政策及时传入农家。特别是党的十一届三中全会以后，府河乡更是一片勃勃生机。1993年全乡工农业总产值达1437.8万元，其中乡镇企业占64%。

农业按照“两优一高”思路指导发展，连年获得丰收。1993年粮食总产达550.18万公斤，创历史最高水平。在抓好粮食生产的同时，狠抓农村经济，努力增加农民收入。农村中，昔日荒芜的山头如今果木森森，宛若青云缭绕。乡村鱼塘，碧波粼粼，渔业兴旺。随着农业生产责任制的落实，农村剩余劳动力的转移，乡镇企业迅猛发展。1993年全乡有集体和个体企业85家，实现企业产值922万元，是1989年乡镇企业产值的3.3倍。由于农村经济和乡镇企业的发展，农民收入显著增加，1993年全乡人平纯收入821元，比1988年增长63.8%。

由于经济的迅猛发展，人民生活水平显著提高。昔日农村低矮的草房已被瓦房取代，座座新楼拔地而起。700座的电影院和乡广播电视网络以及其他文化设施的建立，满足了全乡人民文化娱乐生活的需要。教育事业有较大发展，先后修建了中学和完小教学大楼，全面完成了六年制义务教育，九年制义务教育正加紧实施。卫生事业日趋发展，初级卫生保健全面达标。

乡志是记载一个乡的历史和现状，从自然到社会各个方面完整而真实的



科学文献。为让大家记住府河乡的历史和现在,为今后进一步寻求发展府河乡的最佳方案,我们编写了有史以来的第一部《府河乡志》。这部乡志,以马克思主义、毛泽东思想为指导,从各个方面搜集和挖掘资料,按照详今略古的原则,翔实地记述了府河乡的自然和社会,着重记述了解放后40多年来的发展变化和取得的显著成就以及工作的失误。同时,这部乡志也是对干部、群众特别是青少年进行社会主义、爱国主义教育的好教材。

在编纂进程中,全体修志人员不辞劳苦,辛勤耕耘,反复修改,历时一年,终成此书。今天,在《府河乡志》即将付梓之际,我谨代表府河乡党委、政府,向为此书付出心血和汗水的全体修志人员,和关心、支持此书的县地方志办公室、县档案局和其他有关单位的领导和同志们表示衷心的感谢!

章凤礼

1995年8月

## 凡 例

一、《府河乡志》由概述、大事记和专志组成，以文为主，辅以图表，全志共设 章 节约 万字。

二、本志上限一般断至 1911 年，对有些需溯源的事物，则适当上溯，下限断至 1993 年。

三、本志以语文体为主，本着“详今略古，详近略远”的原则，对每一事物的起始变化，力求实事求是地记述。

四、纪年：清代以前的朝代、年号、年份用汉字书写，同一节中第一次出现加注公元纪年，以后不屡注；中华民国简称“民国”，用阿拉伯字书写，同一节中第一次出现时，仍加注公元纪年；中华人民共和国成立以后，用公元纪年。“年代”一律用阿拉伯字书写，前不冠“世纪”的，皆为本世纪（二十世纪）。本志所称“解放后”，系指 1949 年 12 月 18 日彭山解放后。

五、计量：解放前用当时通行计量单位，解放后用公制计量单位。

六、数词和量词规范：凡表示数量的一律用阿拉伯字，习惯用语、词汇、成语、专门名称和表述性语言一律用汉字。百分比用阿拉伯数字，几分之几用汉字。小数点后至多保留两位。

七、本志材料主要来自档案、专著，以及有关人士的回忆材料，经考证鉴别后载入。

## 目 录

概 述 .....	(1)
大事记 .....	(2)
第一章 建置 .....	(6)
第一节 沿革 .....	(6)
第二节 境域 .....	(6)
第三节 政区 .....	(6)
第二章 自然环境 .....	(8)
第一节 地理位置 .....	(8)
第二节 气候、河流、土壤 .....	(8)
第三节 山脉 .....	(8)
第四节 自然灾害 .....	(9)
第三章 人口 .....	(10)
第一节 变化 .....	(10)
第二节 构成 .....	(10)
第三节 分布 .....	(11)
第四章 计划生育 .....	(12)
第一节 成果 .....	(12)
第二节 政策、规定和执行情况 .....	(12)
第三节 措施 .....	(15)
第五章 场镇、农村和环境卫生建设 .....	(16)
第一节 场镇建设 .....	(16)
第二节 农村建设 .....	(17)
第三节 环境卫生建设 .....	(17)
第六章 工业 .....	(19)
第一节 解放前的工业 .....	(19)
第二节 解放后的乡镇工业 .....	(19)
第三节 联户和个体工业 .....	(20)
第七章 农业 .....	(21)
第一节 耕地 .....	(21)
第二节 主要农作物分布及产量 .....	(22)
第三节 耕作制度及栽培技术 .....	(23)

第四节	良种推广 .....	(25)
第五节	施肥 .....	(26)
第六节	病虫害防治 .....	(27)
<b>第八章</b>	<b>林业</b> .....	<b>(29)</b>
第一节	林地分布及树种 .....	(29)
第二节	植树造林 .....	(29)
第三节	林权管理 .....	(30)
第四节	柑桔管理 .....	(31)
第五节	珍稀古树 .....	(32)
<b>第九章</b>	<b>水利</b> .....	<b>(33)</b>
第一节	灌溉 .....	(33)
第二节	蓄水 .....	(33)
第三节	沟渠改造 .....	(34)
第四节	江河治理 .....	(34)
<b>第十章</b>	<b>养殖业</b> .....	<b>(35)</b>
第一节	家畜 .....	(35)
第二节	家禽 .....	(37)
第三节	养鱼 .....	(39)
第四节	养蜂、养蚕 .....	(40)
<b>第十一章</b>	<b>商业</b> .....	<b>(41)</b>
第一节	个体商业 .....	(41)
第二节	集体商业 .....	(41)
<b>第十二章</b>	<b>建筑、交通、邮电</b> .....	<b>(43)</b>
第一节	建筑 .....	(43)
第二节	交通 .....	(43)
第三节	运输 .....	(44)
第四节	邮电 .....	(45)
<b>第十三章</b>	<b>财政、金融</b> .....	<b>(47)</b>
第一节	财政 .....	(47)
第二节	金融 .....	(49)
<b>第十四章</b>	<b>中共府河乡委员会</b> .....	<b>(50)</b>
第一节	组织建设 .....	(50)
第二节	党务工作 .....	(51)
第三节	历次党代表大会 .....	(52)
<b>第十五章</b>	<b>乡人民代表大会</b> .....	<b>(56)</b>
第一节	解放前乡民代表会 .....	(56)

3/15/20

第二节 选举人民代表 .....	(56)
第三节 乡人民代表大会 .....	(56)
第四节 乡人民代表大会主席团 .....	(58)
<b>第十六章 乡政府</b> .....	<b>(60)</b>
第一节 解放前乡、村行政机构 .....	(60)
第二节 解放后乡、村行政机构 .....	(61)
<b>第十七章 群团组织</b> .....	<b>(64)</b>
第一节 农民协会、贫农下中农协会 .....	(64)
第二节 共产主义青年团 .....	(65)
第三节 妇女联合会 .....	(66)
第四节 老年协会 .....	(67)
第五节 个体劳动者协会 .....	(68)
<b>第十八章 政事纪要</b> .....	<b>(69)</b>
一、清末至民国时期 .....	(69)
二、社会主义改造时期 .....	(69)
三、全面建设社会主义时期 .....	(72)
四、“文化大革命”时期 .....	(73)
五、全面开创社会主义新时期 .....	(74)
<b>第十九章 民政</b> .....	<b>(75)</b>
第一节 优抚工作 .....	(75)
第二节 救济 .....	(75)
第三节 丧葬改革 .....	(76)
第四节 村民自治 .....	(76)
第五节 烈士英名录 .....	(77)
<b>第二十章 政法</b> .....	<b>(78)</b>
第一节 治安 .....	(78)
第二节 司法 .....	(80)
<b>第二十一章 军事</b> .....	<b>(82)</b>
第一节 兵役 .....	(82)
第二节 驻军和地方武装 .....	(83)
第三节 民兵 .....	(83)
第四节 战事 .....	(85)
<b>第二十二章 教育</b> .....	<b>(87)</b>
第一节 私塾 .....	(87)
第二节 幼儿教育 .....	(87)
第三节 小学教育 .....	(87)

第四节 中学教育 .....	(88)
第五节 成人教育 .....	(88)
<b>第二十三章 文化、广播、体育</b> .....	<b>(90)</b>
第一节 文化 .....	(90)
第二节 广播电视 .....	(91)
第三节 体育 .....	(92)
<b>第二十四章 医药卫生</b> .....	<b>(95)</b>
第一节 医疗机构 .....	(95)
第二节 中、西医 .....	(96)
第三节 妇幼保健 .....	(96)
第四节 爱国卫生 .....	(97)
第五节 血吸虫病防治 .....	(97)
<b>第二十五章 宗教、社团</b> .....	<b>(99)</b>
第一节 佛教 .....	(99)
第二节 天主教 .....	(100)
第三节 社团 .....	(100)
<b>第二十六章 人民生活设施</b> .....	<b>(102)</b>
第一节 衣饰 .....	(102)
第二节 饮食 .....	(102)
第三节 住房 .....	(103)
第四节 饮用水 .....	(103)
第五节 照明、燃料、沼气 .....	(103)
第六节 车和家用电器 .....	(104)
<b>第二十七章 古迹、风光</b> .....	<b>(105)</b>
第一节 古迹 .....	(105)
第二节 风光 .....	(105)
<b>编后记</b> .....	<b>(107)</b>



## 概 述

府河乡紧靠成都平原西南边缘，地处府河下游45公里，距彭山县城14公里。北与双流县黄龙溪接轨，西邻牧马乡，南与江滨乡清凉村相联，东与净皇隔河相望。幅员面积11平方公里，丘区占三分之一，坝区占三分之二。地理座标为东经103°54′至103°57′，北纬30°17′至30°21′。海拔（黄海）最高处为492米，最低处为430米，平均高度为461米，属亚热带湿润气候区。年平均气温16.7℃，年日照1293.7小时，年均雨量984毫米。

解放前，府河乡与嘉禾同属“府河总保”，以后分别设乡，称“下府河乡”，属仁寿县管辖。解放后，于1950年9月划归彭山县管辖，称“府河乡”。全乡现有7个村民委员会，53个村民小组，1个居民小组。1993年末有1845户、9289人，平均每平方公里827人。总人口中，农业人口8804人，占96%；非农业人口285人，占4%。

解放前，由于连年租税剧增，通货膨胀，经济衰败，广大农民虽终年劳作，仍不免饥寒之苦。解放后，在中国共产党的领导下，经过新民主主义革命、社会主义革命和社会主义建设，各项事业都取得了显著成绩。特别是党的十一届三中全会以来，在改革开放和建立社会主义市场经济中，各项事业又有很大发展，前景喜人。1993年全乡工农业总产值1437.8万元，比1962年245万元增长6倍。其中：农业总产值621.5万元，占40.1%；工业总产值324万元，占21%；其他492.3万元，占38.9%。

农业历来是府河乡经济的根基。解放前，落后的生产关系，严重束缚了生产力的发展，水利设施差，农业技术落后，生产水平很低。粮食平均亩产150公斤，油菜平均亩产50公斤，其他农作物产量也很低。解放后，随着耕作制度改革，作物品种改良，推广新技术，开展农田基本建设，为农业生产发展创造了条件。特别是推行以家庭经济为主的联产承包责任制以来，调整了农业内部结构，农村经济逐步由自给型向商品型发展，各种农作物产量不断增加。1993年全乡粮食平均亩产653公斤，总产550.17万公斤，比1962年增长3.2倍；油菜平均亩产125公斤，总产12.64万公斤，比1962年增长2.4倍；花生、菸叶分别比1962年增长1至2倍；水果总产39万公斤，比1962年增长80倍；生猪年末存栏5594头，比1962年增长22.7倍。农村经济的发展，有力地促进了乡企业的发展。1993年全乡企业（含乡、村企业和联户、个体企业）总产值达960万元。

解放前，商品经济很不发达，人民购买力很低。解放后，曾有过商品单一、流通不畅、发展缓慢的阶段。1978年后，建立了开放式的流通体制，形成多种经济成分、多渠道的商品运转，市场物资丰富，商品经济繁荣。1993年全乡社会商品零售总额281万元，为1962年的17.4倍。

教育、文化、卫生、体育事业都有很大发展。全乡有中学1所、中心小学1所、村小4所、幼儿园1所。学龄儿童入学率达98.9%，基本普及了小学教育。乡有文化站、广播电视站、影剧院、录相室，基本满足了人们对文化生活的要求。加强了乡医院和村医疗站建设，有效地控制了人口的增长。人民生活显著提高，部分农民正在奔小康的路上阔步前进。

# 大事记

清·光绪九年（1883年）

腊月下旬，出现罕见的大霜冻，一些树、竹被冻死，大部分农作物被冻坏、冻死。

光绪十四年

五月中旬，连日大雨，河水陡涨，淹没大片良田，沿河两岸低洼处房屋被冲毁。

光绪二十八年

大旱，河水干断，小麦严重受损，粮价飞涨，斗米两仟文。

宣统三年（1911年）

乡人王吉廷在白鹤庵（今白鹤村）办“鹤群小学”，并任学董。

五月，成都成立“四川保路同志会”后，府河地区成立“同志军连”，辖两个队。部分清军从成都至毛家渡时，被同志军击败。

民国 17 年（1928 年）

仁寿县团练局长杨栋材来府河视察地方治安，要团正、练长限期将毛家渡街道草房一律改建为瓦房，到民国 18 年大部分改建完毕。

民国 20 年

夏、秋两季，痢疾流行，乡民死亡率高，府河、黄龙两地棺木供不应求。

民国 22 年

国民党 21 军刘湘部与 24 军刘文辉部岷江之战，府河两岸乡民惨遭蹂躏。

民国 24 年

泉水村人黎纯武领头筹资修筑横跨府河、复兴（今牧马乡）两地的府江桥。

民国 31 年

在彭山县修洪山寺机场（今观音机场），府河乡调用民工 150 人。

民国 35 年

2 月，毛家渡场上发生火灾，将上下场几乎烧为灰烬，共烧毁房屋 100 余间，损失惨重。

## 民国 36 年

5月28日至6月4日，连续降雨，沿江纵横10里被淹，田地冲毁，房屋倒塌，牲畜溺死，损失惨重。

## 1949 年

12月17日至18日，解放军第12军所辖85团于顺河（今江滨乡）强行渡江，在毛家渡与国民党胡宗南部发生激战，歼灭一个营，解放了毛家渡。

## 1950 年

2月19日（农历正月初三），土匪叛乱，攻打府河乡公所，枪杀征粮工作队和乡公所工作人员6人。随后被仁寿县借田区武工队与解放军击溃。

5月，乡建立农民协会，主席毛守训。

6月25日，在抗美援朝运动中，乡青年踊跃报名参加志愿军，并开展募捐和签名活动。

12月，在全乡开展清匪、反霸、减租、退押运动。

## 1951 年

11月，全乡开始进行土地改革。

## 1952 年

1月，建立中共府河乡支部，由黎兴裕任支部书记。同时，建立府河乡人民委员会，由袁凤廷任乡长。

2月，成立青龙基层供销合作社府河分销店。

## 1953 年

1月，成立府河信用社。

10月16日，对粮食实行统购统销。

## 1954 年

6月，乡建立第一个初级农业生产合作社——正义一社，社长彭泽培

## 1955 年

11月，调整行政区划，撤销净皇乡并入府河乡，并划归第一区（双江区）管辖。

## 1957 年

乡创办农业中学。