

016147

安徽省

ANHUI SHENG

阜阳市地名录

FUYANGSHI DIMINGLU

(内部资料)



阜阳市地名委员会

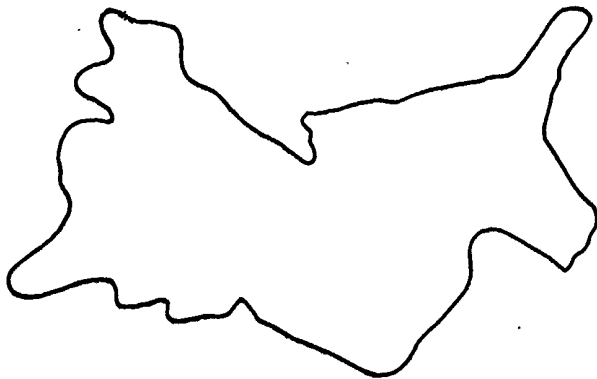
安徽省

ANHUI SHENG

阜阳市地名录

FUYANGSHI DIMINGLU

行政编码 342101



阜阳市地名委员会

一九八五年十月

108-4. 1/1



阜阳市政府办公大楼

阜阳行署办公大楼

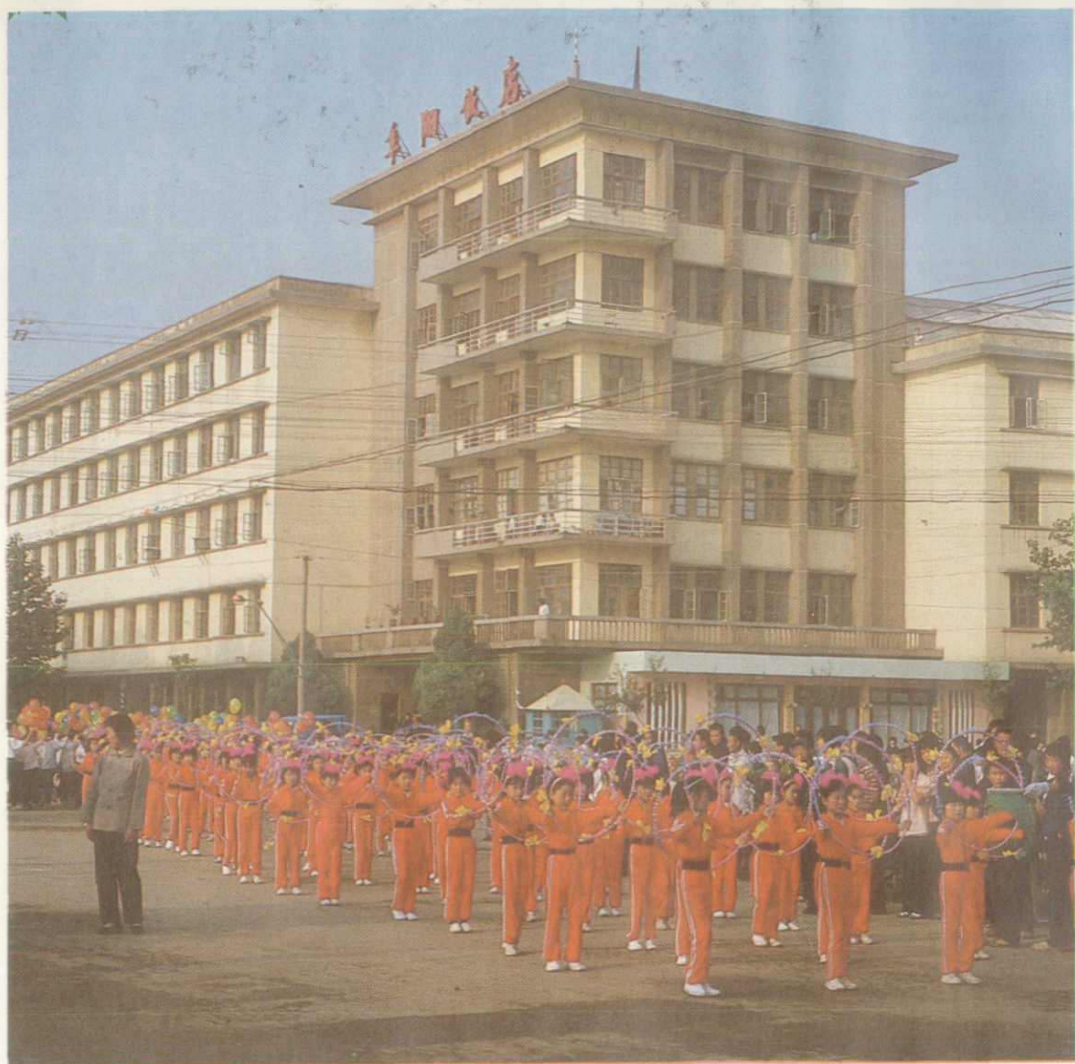


新建行署新村一角



阜阳市百货大楼

阜阳市百货大楼位于人民路、颍州路交叉路口，占地面积九千五百平方米。一九八一年十月施工兴建，一九八三年二月七日正式营业。设有五个商品部、六十个柜组，现有职工三百二十人。



阜阳饭店

阜阳饭店建于一九七四年，位于人民路、颍州路交叉路口，楼高六层。建筑面积一万零三百平方米。设有旅社、饭店、理发店、男女浴池等，是本市最大的服务单位。



阜阳机场候机室



阜阳长途客运站



阜阳火车站



向阳饭店



新塑腾飞



阜阳大戏院



阜阳地区医院门诊部大楼



阜阳市第一人民医院



人民路林荫大道



体育场天鹅池



阜阳师范学院一角



阜阳师范学院正门



阜阳一中，位于中市区人民西路南侧，一九五四年建立。现为省重点中学，有三十个教学班，师生共二千人。

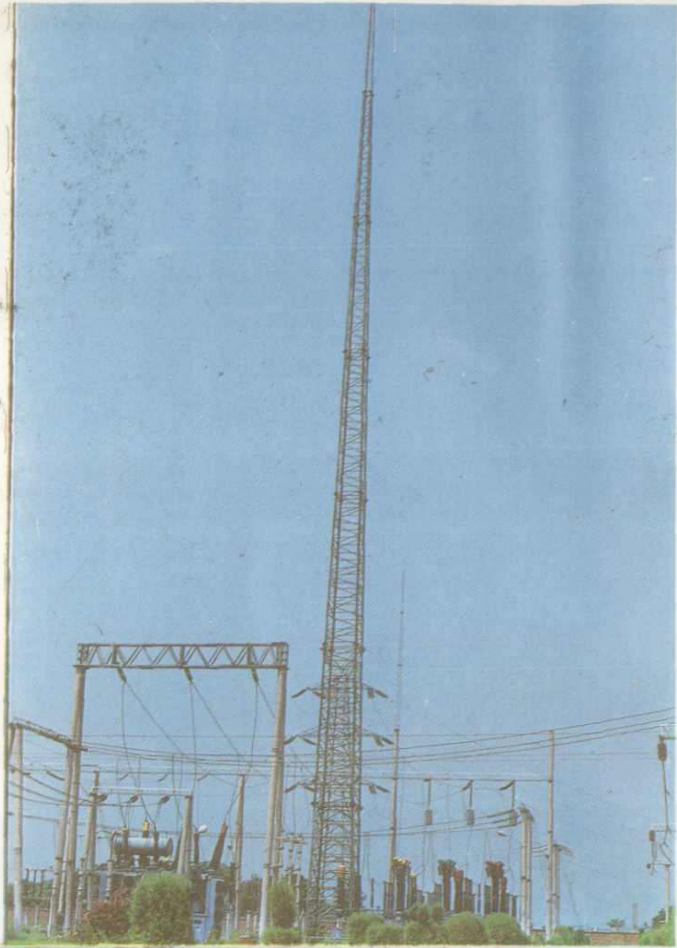
阜阳一中教学楼一角



阜阳二中



阜阳三中校院



阜阳河东变电所



阜阳市人民政府

关于印行《阜阳市地名录》的决定

《阜阳市地名录》业经市人民政府审核，现批准印行。

《阜阳市地名录》是根据国务院、中国地名委员会“关于全国地名普查若干规定”的精神，按照国家关于地名标准化、规范化的要求，依据地名普查成果资料编写的。它反映了我市地理特征、历史、民族、经济、文化、交通状况等，对继承我市地名历史遗产，为社会主义四化建设服务，为人民生活服务都有着重要意义。它是一本具有法定性的工具书，是国家地名资料档案的一部分。今后使用我市地名一律以此地名录为准。

《阜阳市地名录》在内部发行，注意保存。

阜阳市人民政府

一九八五年十一月一日

图

例

	行政公署驻地		古遗址 名胜古迹
	市县人民政府驻地		庙宇 寺台
	区公所驻地		万人山
	乡人民政府驻地		堤坝
	村民委员会驻地 (居委会)		宝塔
	自然村		码头
	企事业单位		古墓葬
	县界		桥涵
	区乡界		水闸
	街区		气象站
	铁路		河流
	主要公路		低于地面的水沟
	一般公路		水塘

前 言

地名是人类社会活动的产物，是人们共同约定的一种语言代号。它与人们的日常生活息息相关，它对人类社会文明和历史的发展都起着积极的推动作用。

实现地名标准化、规范化，是行政管理科学化的一项重要内容。同时，又是一项大量的、复杂的科研工作，它涉及多种科学，诸如地理学、历史学、测绘学、语言学、民族学、民俗学，以及文学、艺术、考古、建筑学等等。

根据国务院、中国地名委员会和安徽省人民政府有关地名工作的文件规定，以及一九八一年我市地名普查成果资料，汇编成《阜阳市地名录》。这是一部具有法定性的地名工具书，是几千年来我市民间积累地名遗产的总结，是建国以来我市第一次地名普查的成果。它反映了我市历史、地理、民族、经济、文化和交通的基本状况，为内外交往使用标准化的地名提供了依据，为编辑出版中华人民共和国地名词典提供了基础资料。

《阜阳市地名录》对于搞清阜阳市的各类地名和地名沿革，以及挖掘和整理祖国的文化遗产，有着一定的作用。根据《全国地名普查若干规定》的精神，通过地名普查，对全市过去存在的一地多名，重名，难记难认、含义不好、名不符实的地名，进行了标准化的处理，共收集各类标准地名八百七十三条，其中行政区划五十九条，街路巷一百零五条，自然村庄一百八十八条，专业部门名称三百零二条，自然实体、人工建筑七十六条，名胜古迹十一条，其