


镇抚寨村志

编辑 栗文飞 李相臣



汤阴县《镇抚寨村志》编写组

一九八九年九月

镇抚寨村志

编辑 栗文飞
李相臣

一九八九年十月

序

《镇抚寨村志》是我镇第一部系统记载自然村落历史变迁的志书。村志较全面地记载了镇抚寨的历史由来、政治变迁、经济发展、主要人物传略和大事年表等。对于研究和认识镇抚寨的历史，指导我镇的工作，具有现实的意义和积极的借鉴作用。

一个村落的社会发展史，也是人类文明史的一个缩影。镇抚寨村历史悠久。自明洪武初年（1370年前后）李氏先祖李异奉旨由山西省平阳府洪洞县迁居汤阴。以其前祖李英曾于元代授金牌万户侯、并镇守抚恤相州路，先建金牌寨，后建镇抚寨。迄今已六百余年，繁衍二十五世。全村近四千人，李姓氏族占百分之九十以上。今天，我们研究和追溯这一姓氏集中的大村落的发展史，对现代青少年进行热爱家乡和继承先辈艰苦奋斗优良传统的教育，更具有其特殊的意义。

镇抚寨是五陵镇最大的村落，现有人口、粮食产量、社会总产值均占全镇的十分之一以上。镇抚寨人和五陵镇人民一样，聪明勤劳，义气好客。且地理条件比较优越，土地比较肥沃。对于实现五陵镇至世纪末

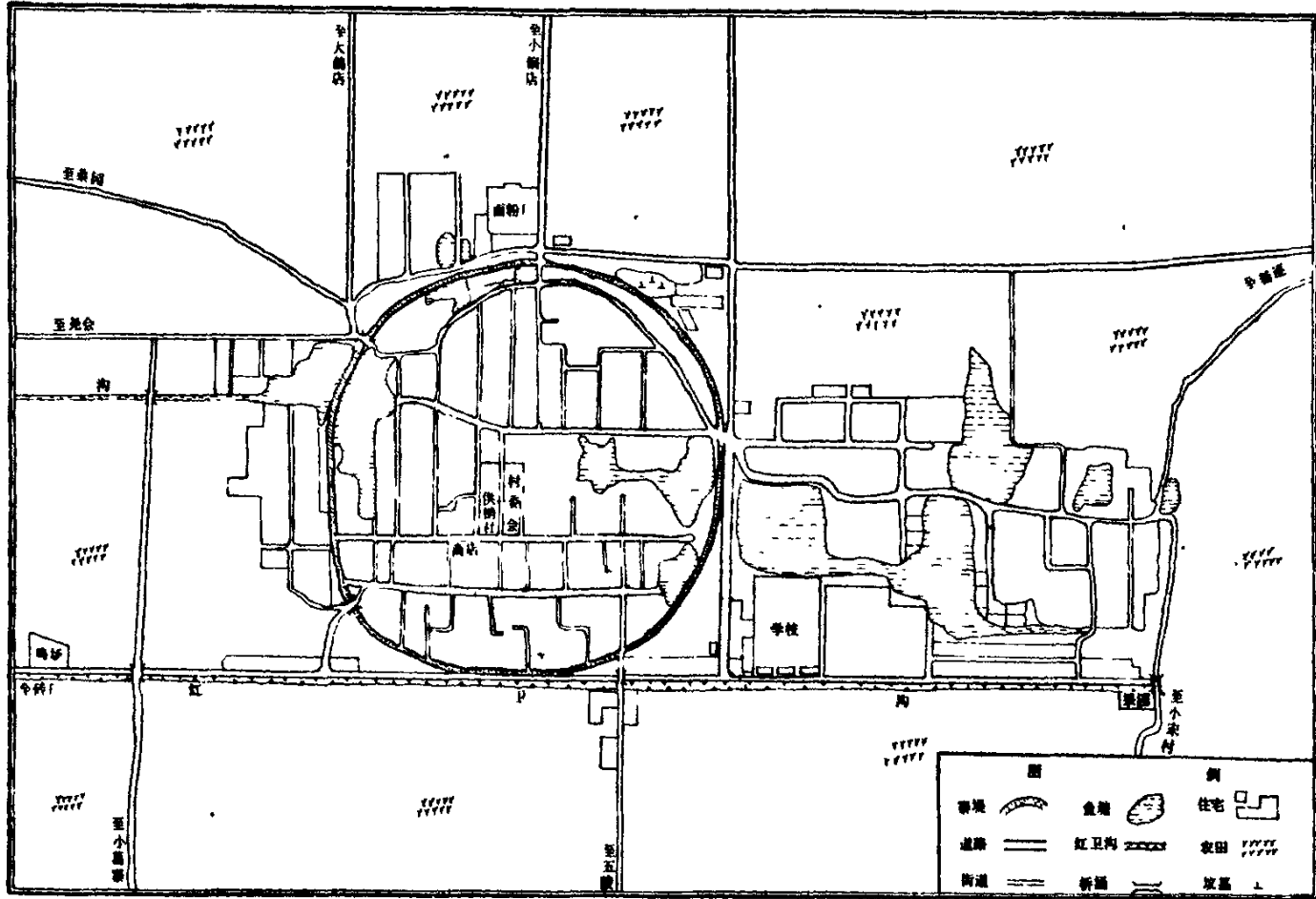
的经济发展目标居于举足轻重的地位。经过几年的努力，发展五陵经济的三步棋在镇抚寨已见雏形。即自一九八五年起，第一步稳住粮食，发展经济作物（年人均粮食保八百斤，年人均一亩以上经济作物）；第二步三五年内人均达到三至五分经济林，积极发展省油节电的乡村企业、肉鸡养殖业；第三步本世纪末全镇社会总产值达到一点七至二亿元。相信经过五陵人民（包括镇抚寨人）的辛勤劳动，五陵三步棋的经济战略目标一定能够实现。

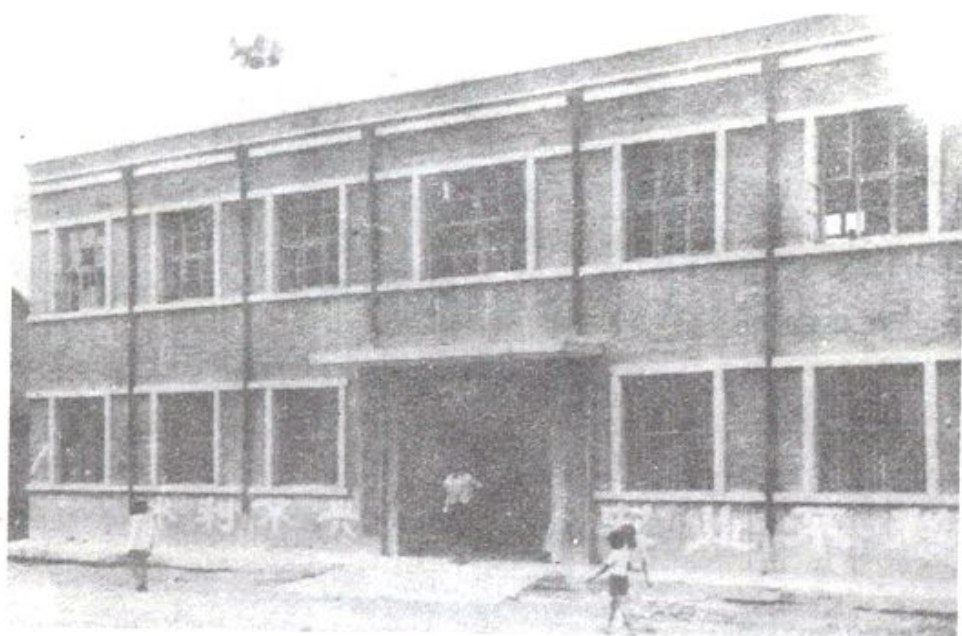
这部《村志》的编写与付印，在镇抚寨村历史上属于首创，在全镇也无先例，是镇抚寨村民和全镇人民文化生活中的一件大事。同时对于我们每一个在五陵工作的干部了解村情，指导工作，也可以提供历史和现实的借鉴。每一个领导干部，只有不断总结历史和前人的经验教训，才能提高和充实自己。因此，对于这部《村志》的问世，理应予以重视。如果说有所期望的话，就是既然有了这个开端，那么今后每隔若干年，能够来一次续修，使之成为一个传统，延续下去，用日新月异的政治、经济发展的翔实史料谱写出人民创造的历史的新篇章！

中共五陵镇党委书记 王建邦

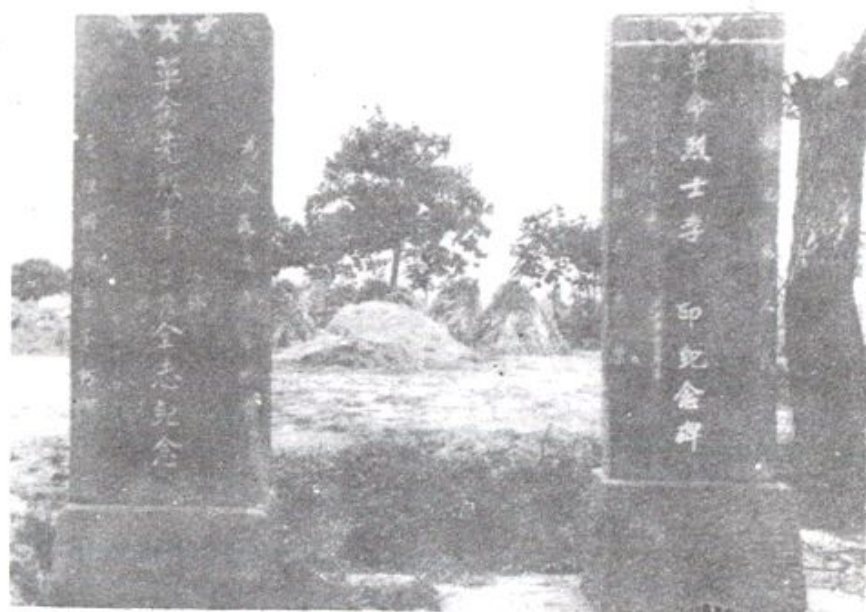
一九八九年九月

汤阴县五陵乡镇抚寨村现状图





村委办公室



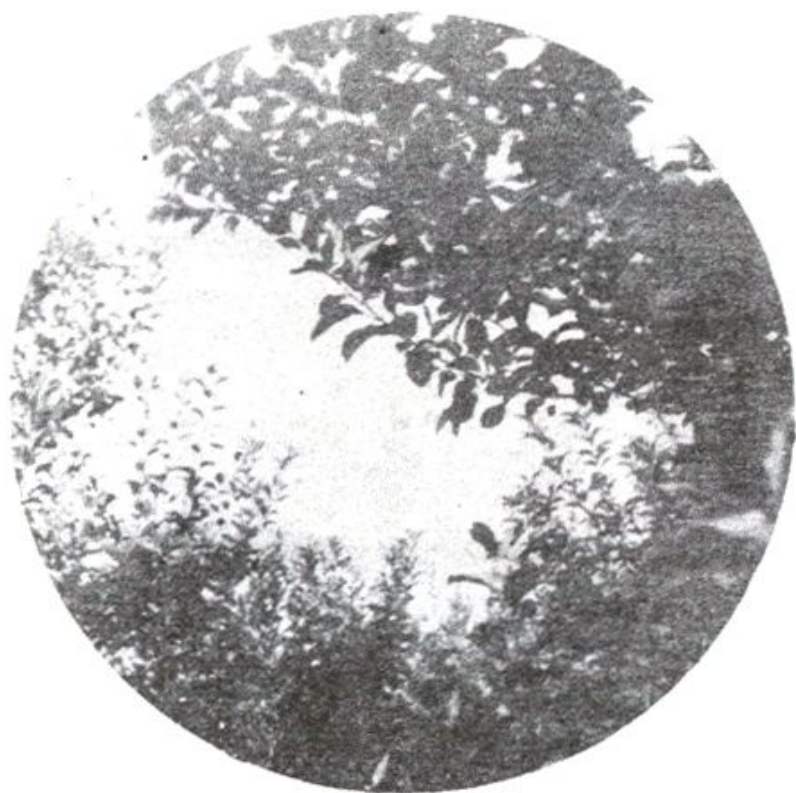
革命烈士纪念碑



棉 田



秋收在望



苹 果

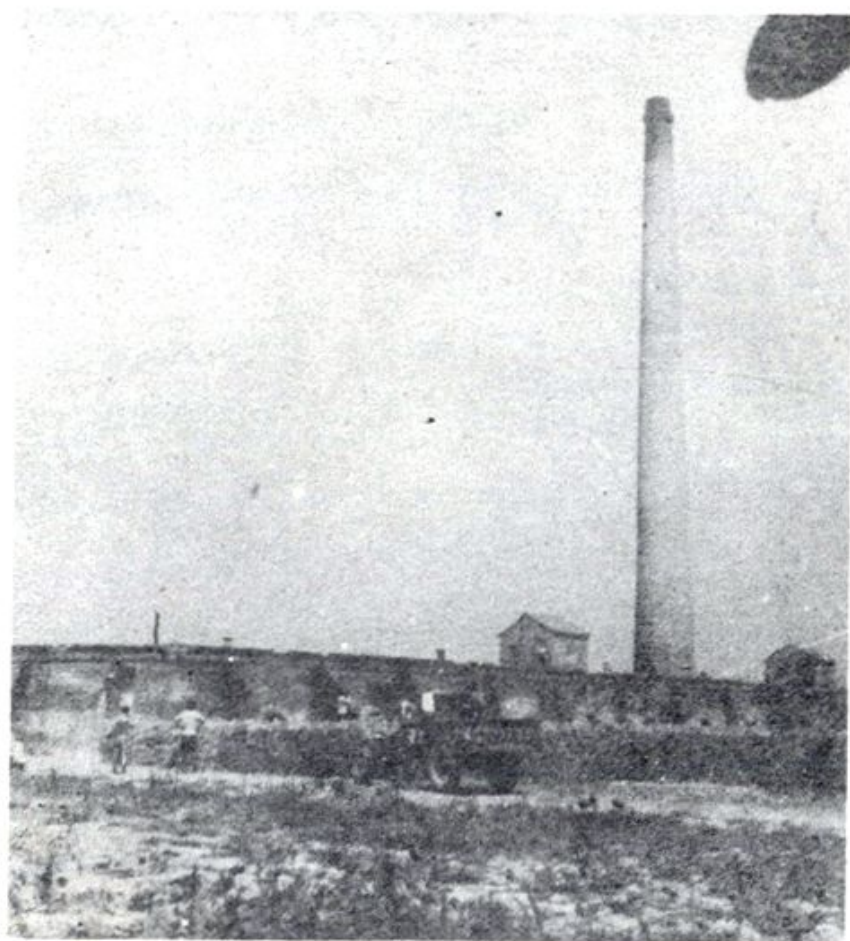


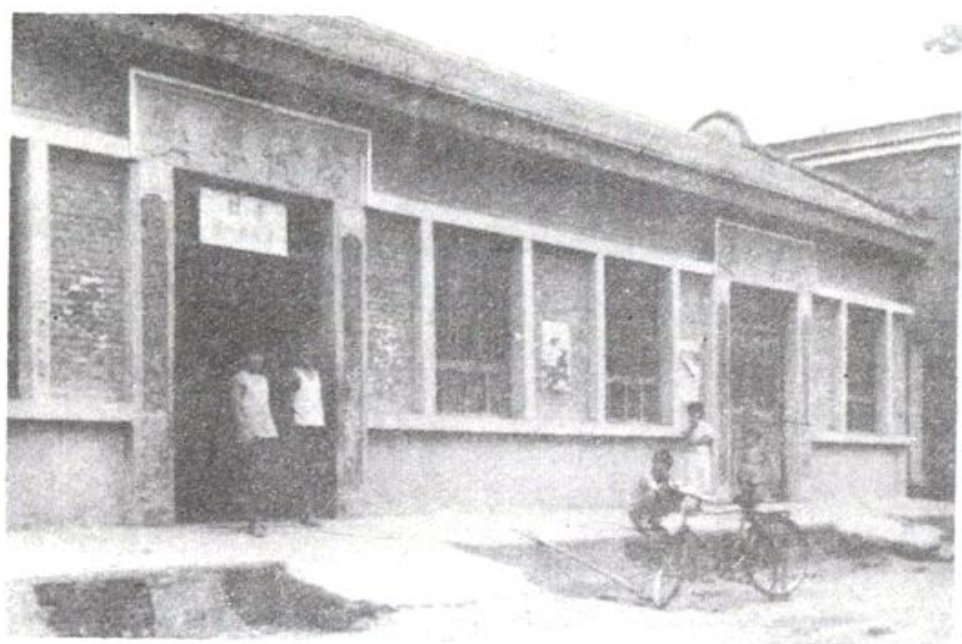
山 楂

种
鸡
场



砖
厂





供销社



综合商店



校 园



庙会唱大戏



李公祠堂

目 录

图片

序言

地理

位置

建置

土地

气候

土产

人口

灾害

经济

农业概况

粮棉油产量

水利建设

林果园

面粉厂

种鸡场

砖厂

造纸厂

商店

集体副业收入

农民生活

政治

村党支部

村行政组织

民兵武装

群团组织

平叛记

文教卫生

学校

剧团

诊所

社会

习俗

匪患

姓氏

李氏世系图

抗洪

人物

传略

名录

大事年表

明

清

民国
现代

附录

文献辑存
文史碑记
传闻轶事

跋

地 理

【位置】

镇抚寨村位于汤阴县东部，距县城22.5公里。东南有五陵镇，相距7.5公里；东北有任固镇，相隔8公里；西北有菜园镇，相离6公里。旧有大道直通3镇。土地分别与小葛寨(南)、旱塔河(东南)、綦逐(东北)、小偏店、东岗头(西)、大寒泉(西南)为邻。北纬 $35^{\circ}52'$ ，东经 $114^{\circ}42'$ 。

【建置】

明洪武初年(约1370年前后)，李异奉旨由山西省平阳府洪洞县迁居汤阴县东，以其先祖李英曾于元代授金牌万户侯，并镇守抚恤相州路，先建金牌寨，后建镇抚寨。

1935年，国民党县政府在镇抚寨设汤阴县第3区，领保125，甲923。一般以村为保，十户为甲。1938年日军侵汤后撤销。

1945年秋，日军投降后，国民党统治区废区，全县改设11个乡(镇)，设有镇抚乡。

1947年汤阴解放后，属汤阴县第7区，区公所驻五陵镇。

1955年，五陵区划分为8个乡，设有镇抚寨乡，辖阎庄、小葛寨、旱塔河3村。次年合为6个大乡，仍设有镇抚寨乡。1957年，镇抚寨乡并入五陵乡。

1958年五陵乡改称五陵人民公社，镇抚寨村称镇抚寨生产大队，受五陵公社管辖，下辖23个生产队。1963年并为13个生产队。

1983年，恢复五陵乡原称，镇抚寨也由大队改村。

1987年，五陵由乡改镇，镇抚寨归五陵镇管辖，村辖13个村民小组。

【土地】

1949年土地改革时，全村（含金牌寨）土地面积约9平方公里。其中村庄占地不足2平方公里，耕地12550亩（当时的习惯亩制，每亩合现在的0.9亩），总计全村耕地实为11295亩。1958年前后，在“一大二公”的形势下，将1400余亩土地无偿均给邻村。

1988年，全村总土地面积约8平方公里，其中村庄占地约3平方公里，林园占地200亩，砖厂占地250亩，乡砖厂占地200余亩，坑、塘、道路、沟渠等占地约800亩，耕地8339亩。

村内大部分土地为两合土，兼有黑粘土、盐碱土和沙土。

全村地势平洼，沟坑较多，海拔55米，遇涝易淹。