

# 沈阳

# 图志 中

SHENYANGTUZHI ZHONG

沈阳市人民政府地方志办公室 编

沈阳出版社



# 沈阳图志 中

SHENYANGTUZHI ZHONG

沈阳市人民政府地方志办公室 编

沈阳出版社



# 沈阳

## 图志 中

SHENYANG  
TUZHI ZHONG

ISBN 978-7-5441-5680-6



9 787544 156806 >

定价(全二册): 400.00元

图书在版编目 ( CIP ) 数据

沈阳图志. 中 / 沈阳市人民政府地方志办公室编.  
—沈阳: 沈阳出版社, 2013. 11  
ISBN 978-7-5441-5680-6

I. ①沈… II. ①沈… III. ①沈阳市—地方志—图集  
IV. ①K293. 11-64

中国版本图书馆CIP数据核字 (2013) 第281429号

## 编写人员

主 编 朱 慧

副主编 孙 勇

编 辑 颜秉顺 钟玉双 李晓鹏

编 务 卜 克 郑德庆 陈 伟

聂 鹏 刘 伟 赵 洁

王 轶 俄文亮 周霁欣

孙 玥 李 琳 于 晴

## 前言

沈阳是全国解放较早的大城市之一。从1948年11月2日宣告解放，到1978年中共十一届三中全会召开，30年间，全市人民在党的领导下，坚持社会主义道路，历经坎坷，冲破艰难，把沈阳发展成为国家重要的以机械工业为主、门类比较齐全的综合性的工业基地。

因为解放早，又是当时中国少有的工业基础相对较好的大城市，沈阳在新中国成立初期乃至之后相当长的一段时间里，担负着支援全国解放、支援国家建设的重任。正因为地位如此重要，沈阳得到了国家的关注和重点扶持。1953—1957年第一个五年计划期间，沈阳是国家重点建设地区之一。全国694个限额以上的项目，沈阳占26个。苏联帮助中国设计的156项重点工程中，就有6项安排在沈阳建设。国家用于沈阳的工业基本建设投资占全国工业总投资额的4.4%。沈阳工业投资中有76.8%用于发展机械工业。新增重要工业部门有飞机、重型矿山设备、新型机床、锻压设备、风动工具、大型变压器、通用机械设备、电线电缆、高压电器等制造业。沈阳工业从根本上改变了以修配为主的殖民地性质，初步建立起比较完整的机械工业体系。

50年代末、60年代初，沈阳建起钢铁冶炼、煤炭开采、火力发电、汽车和拖拉机制造等工业。在70年代，化纤、塑料、合成橡胶等三大合成材料和电子等新兴工业相继发展起来。沈阳逐步形成一个以机械工业为主、门类比较齐全的综合性的工业城市，为国家的经济建设做出了重大贡献。

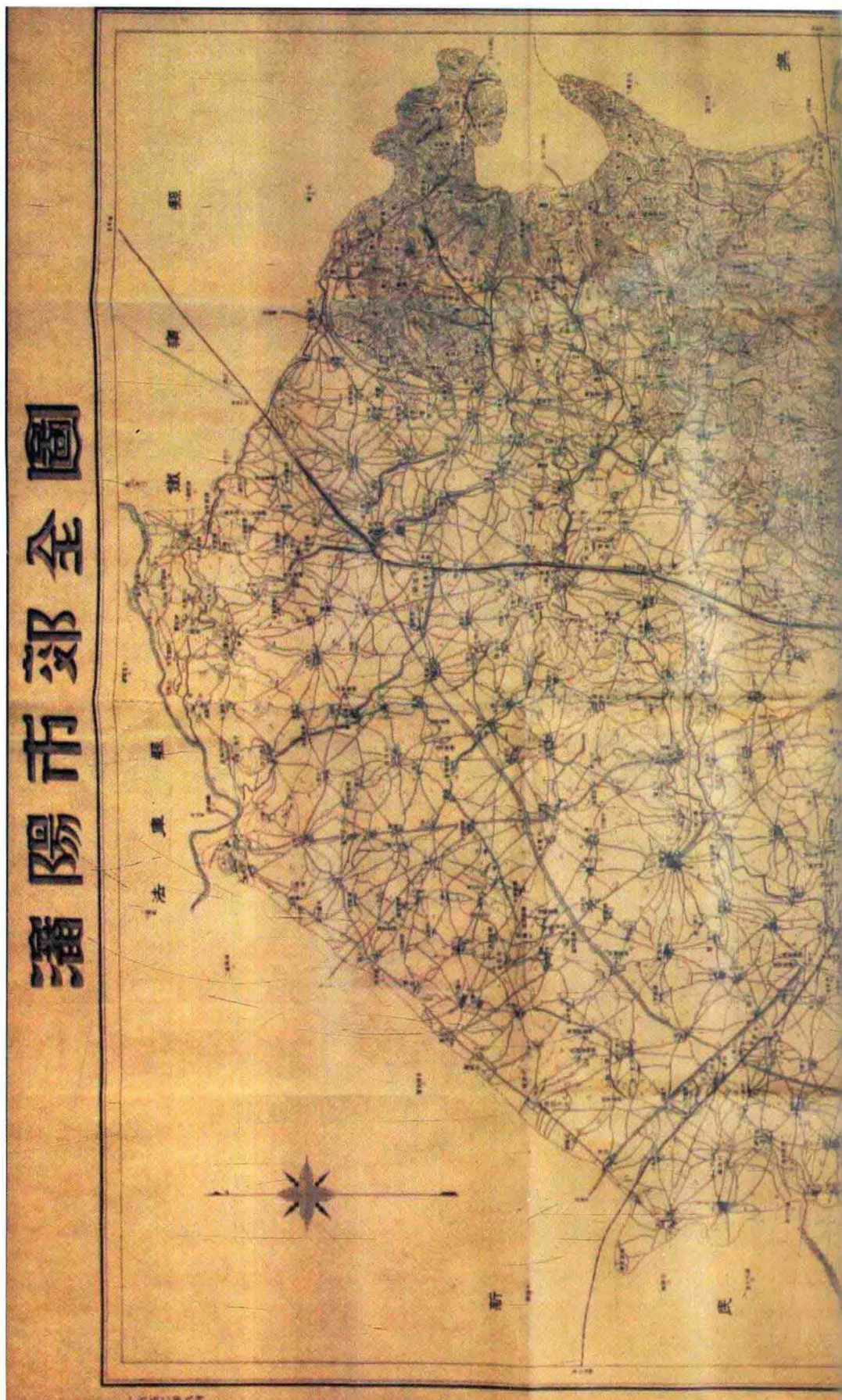
在重点发展工业的同时，沈阳的农业、商业、城市建设、各项社会事业也都同步发展，加上特殊的地理位置和历史因素，沈阳当之无愧地成为东北地区的政治、经济、文化中心。

1958年至1978年的21年间，由于对社会主义发展阶段性的认识偏差：“以阶级斗争为纲”代替了以经济建设为中心，在生产关系上盲目求纯、急于过渡，在经济建设上急于求成、急躁冒进，沈阳的经济和社会发展在“大跃进”和“文化大革命”中受到两次折腾，经历了坎坷不平的道路。

本书是《沈阳图志》的中册，以750余幅图片，纪录改革开放前30年间沈阳经济、社会发展的历程。我们在编辑时，力图坚持实事求是的原则，不溢美，不隐恶，尽量真实、客观地反映这一段风云变幻的历史。让读者通过阅读本书，对沈阳城市的发展进程有进一步的了解，那就是我们真诚的期待。

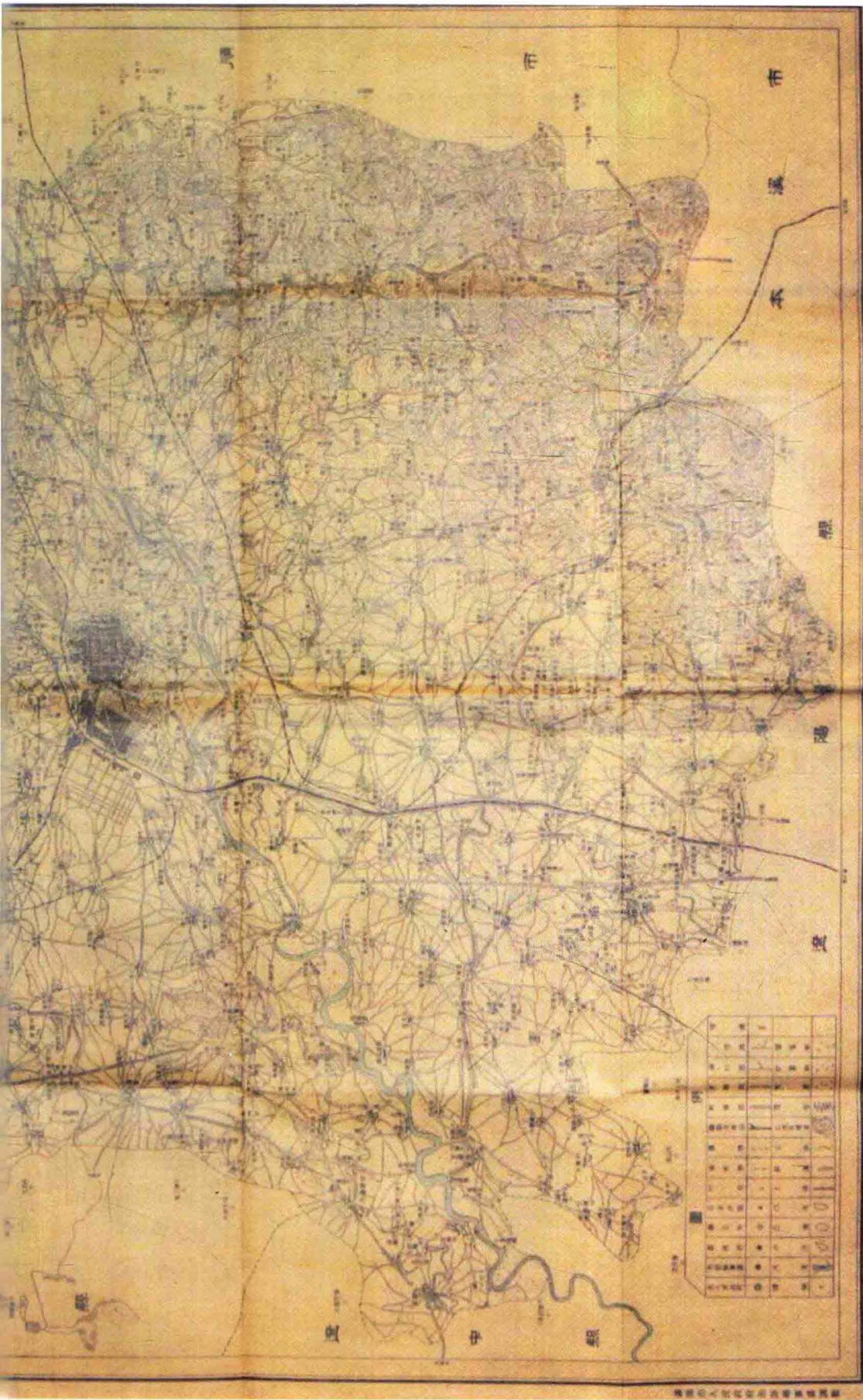


# 瀋陽市郊全圖



1:50,000 比例尺





1952年沈阳市郊全图



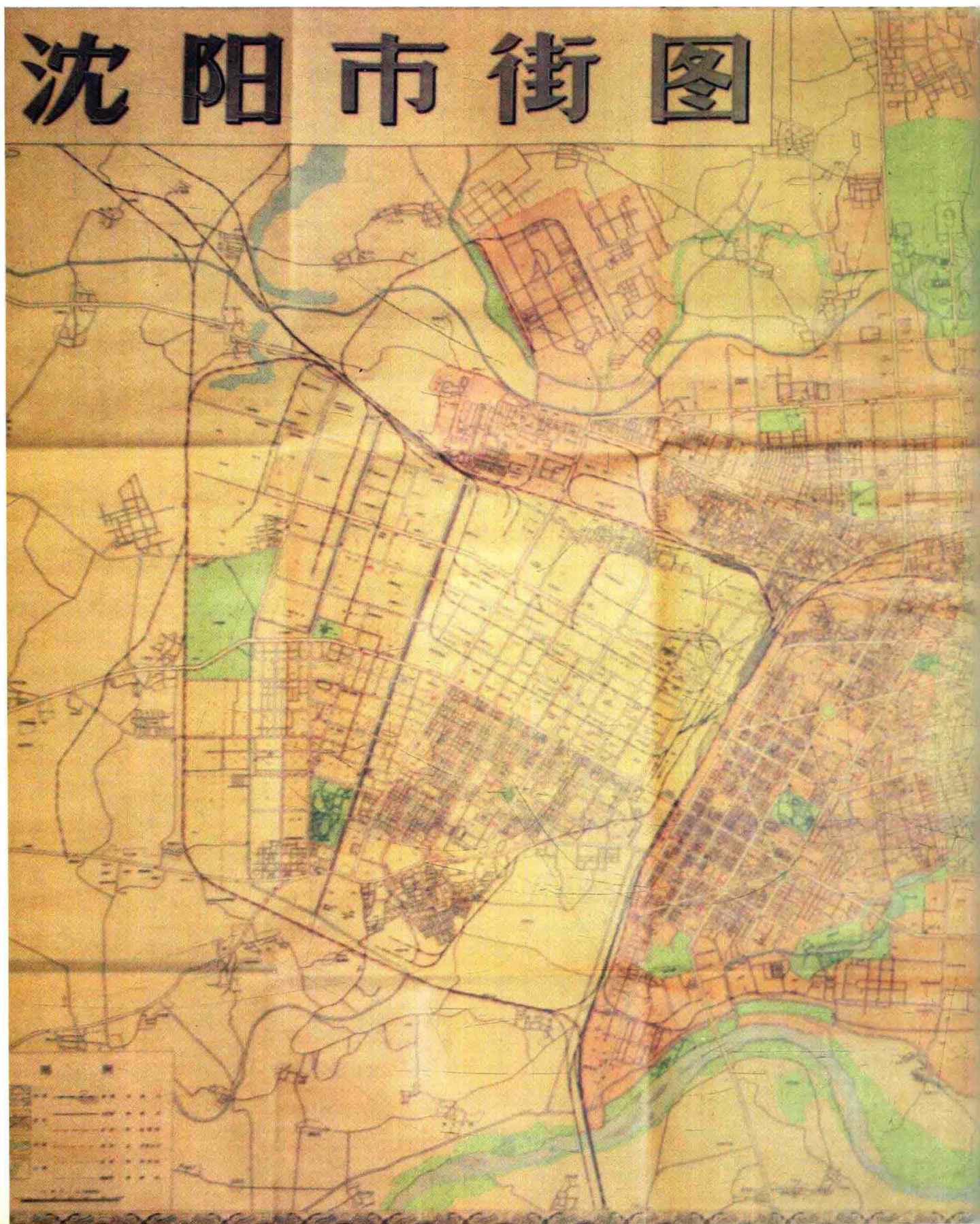






1966年沈阳市街图









1974年沈阳市街图

# 目录

## 前言

1952年沈阳市郊全图 .....	2
1966年沈阳市街图 .....	4
1974年沈阳市街图 .....	6

## 城建

市政建设 .....	2
交通邮电 .....	7

## 政治

经济恢复时期 .....	18
抗美援朝 .....	30
全面建设时期 .....	39
“文化大革命”时期 .....	56

## 经济

农业 .....	82
工业 .....	104
商业 .....	163

## 文化

科学技术 .....	178
教育 .....	185
文化艺术 .....	196
医疗卫生 .....	220
体育 .....	226

## 社会

人民生活 .....	238
------------	-----



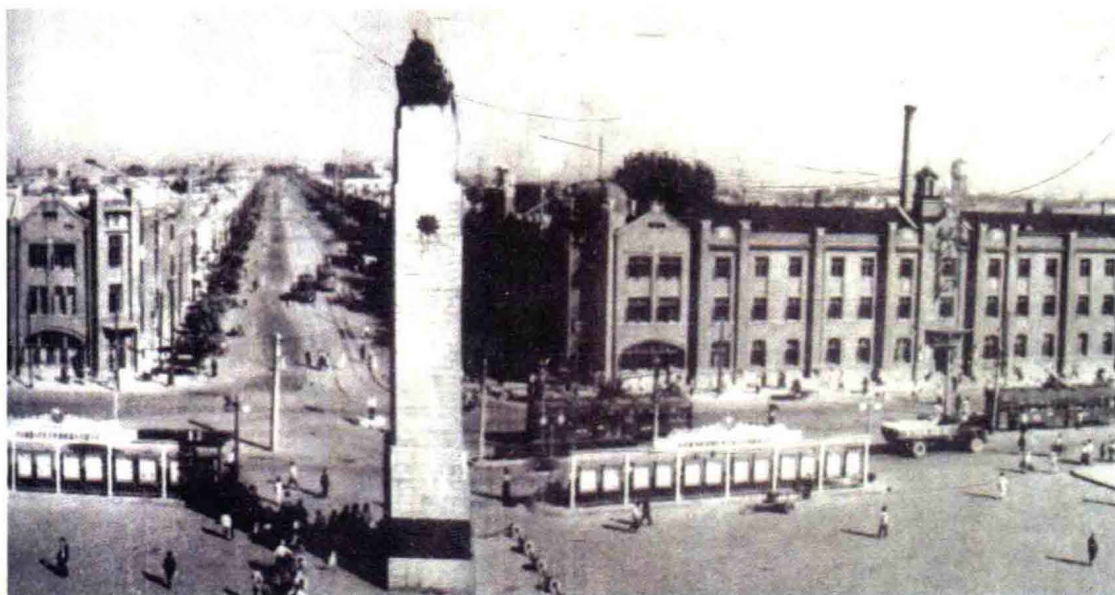
# »» 城建





## 市政建设

沈阳解放后的经济恢复时期，人民政府在资金十分困难的情况下，仍然投入大量资金进行市政建设。1953年—1965年，沈阳有计划地进行大规模经济建设，城市建设也相应迅速发展。“文革”初期，市政设施遭到破坏，建设基本处于停滞状态。1973年市政建设开始恢复，并取得一些成果。30年间，虽然成绩很大，但还没有根本改变设施落后、分布不合理的状况。



20世纪50年代初沈阳站前广场





20世纪50年代的中山广场



20世纪50年代的太原街北口

20世纪50年代初的辽宁宾馆

