

# 黄山市畜牧兽医志

The background of the cover is a scenic landscape photograph of Huangshan mountains. In the foreground, there are dark, jagged rock formations and several gnarled pine trees with dense green needles. The middle ground shows misty, blue-tinted mountain peaks and valleys. The sky is a clear, bright blue with a few wispy white clouds. The overall tone is serene and majestic.

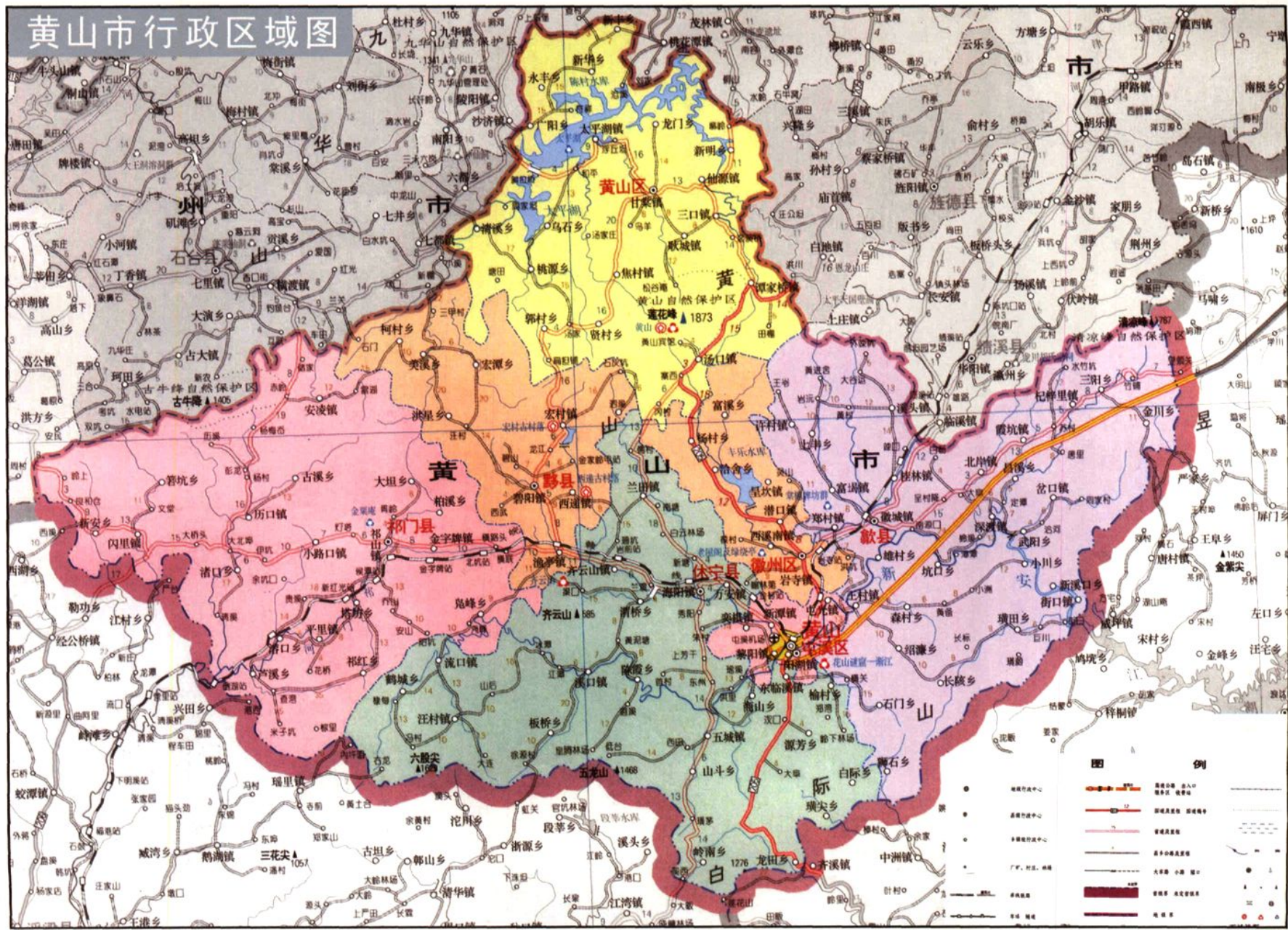
黄山市畜牧兽医局编

# 黄山市畜牧兽医志

汪信陶 编纂

黄山市畜牧兽医局

# 黄山市行政区域图



黄山市畜牧兽医志编纂小组成员留影

2007.11.9

黄山市畜牧水产局  
办公楼



黄山市畜牧兽医志编纂小组成员合影

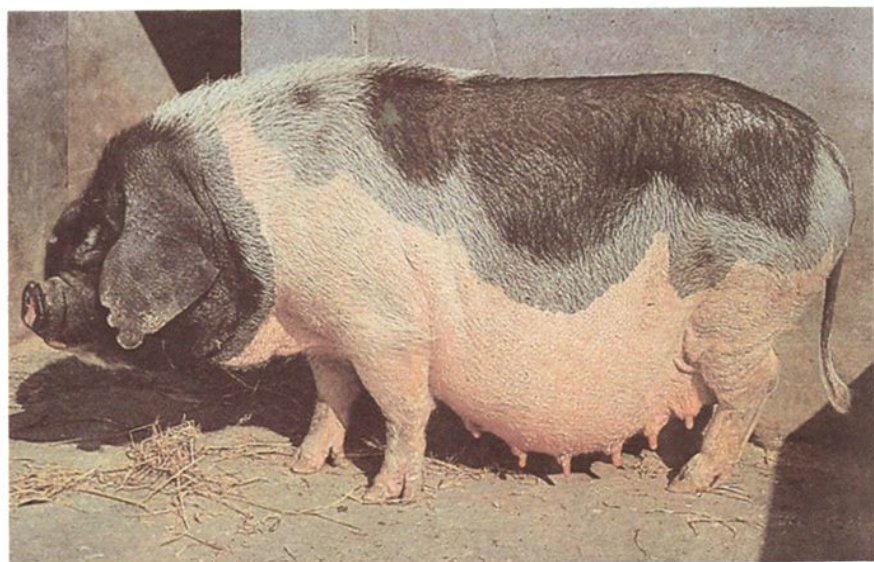
黄山市（徽州专署）首届畜牧兽医站（所）1952年屯溪\*阳湖



黄山市畜牧兽医局全体职工合影



皖南花猪 (公)



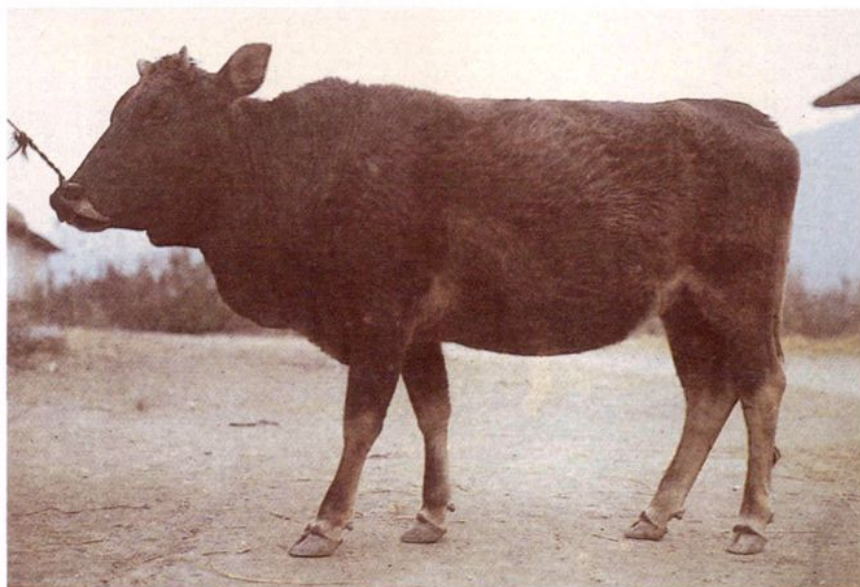
皖南花猪 (母)



歙县紫金山生态园三元杂交猪



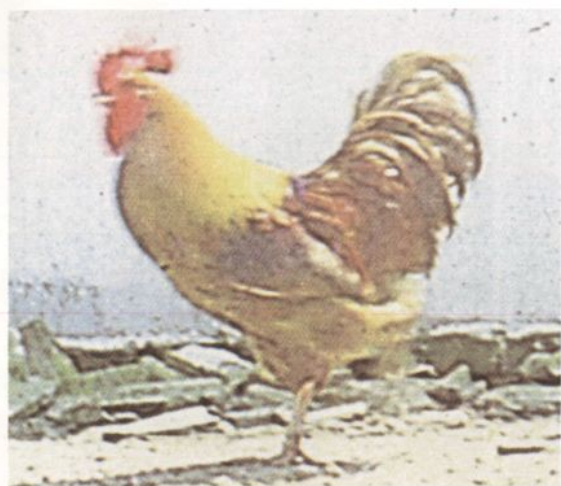
皖南黄牛(公)



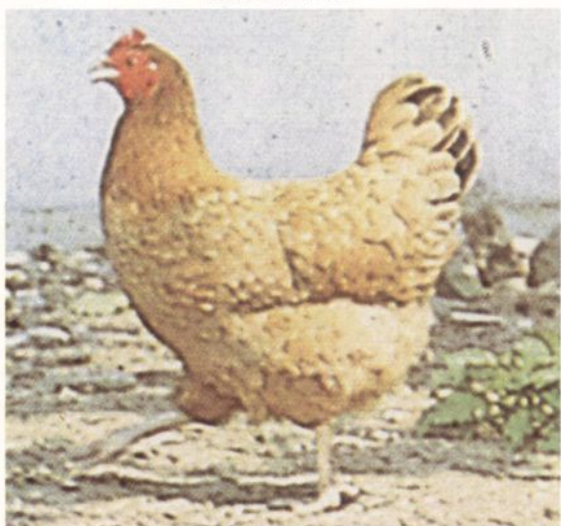
皖南黄牛(母)



上海练红牧场奶牛群



皖南三黄鸡(公)



皖南三黄鸡(母)



养鸡专业户、人大代表曹胤祥给农户传授养鸡知识



黄山市强英鸭业有限公司的樱桃合种鸭



皖南中蜂



蜂王黄山一号





省委第一书记黄璜（右）同志1983年11月2日视察休宁县畜牧场



赣浙皖三省皖南花猪育种科研协作会（1979年11月）



省商品猪基地工作会议（1990）



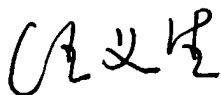
黄山灵芝草

## 序 一

值此建市 20 周年,改革开放 30 周年之际。经过两年半的努力,《黄山市畜牧兽医志》终于问世,与各位读者见面,可喜可贺。

畜牧业是黄山市支柱产业之一,它不仅为全市农民创造了财富,也为改善人民生活,保障城市供给,出口创汇,支援国家建设作出了巨大贡献。黄山畜牧业历史悠久,门类齐全,猪、大牲畜、禽类和蜂业是畜牧业中的主业。长期生产实践中,黄山市培育出了皖南花猪、皖南黄牛、皖南黄鸡、皖南中蜂等地方良种,其中皖南花猪也早在 1978 年被国家定为地方良种,并收入《中国种猪志》;皖南中蜂 2003 年被列为国家级地方保护品种。新中国后,中国共产党和人民政府十分重视畜牧业,黄山市畜牧业得到了长足的发展。尤其是中共十一届三中全会以后,党的改革开放战略决策,极大的调动了农民积极性和创造性,解放了生产力,促进了我黄山市畜牧业向专业化、规模化、产业化和现代化发展。畜牧业经营方式也由一家一户的家庭经营,向家庭经营与专业户经营的现代养殖场经营相结合演变。无论是养殖量还是畜牧业产值都在逐年增长,到目前为止,畜牧业产值占农业产值 30%以上,其中蜂产业占全省 60%以上。“三化”养猪、人工受精、畜禽规模养殖、动物防疫处于全省先进行列,一个古老的产业已发展成为方兴未艾的农业支柱产业。

历代志书对黄山畜牧业的记载甚少,没有一部专门的志书记载畜牧业的发展史,新编《黄山市畜牧兽医志》填补了这一历史空白。志书以详实的史料,实事求是地反映了我黄山市畜牧业地发展历程、经验和教训。修志存史,修志资政,它将对我黄山市畜牧业又好又快的发展起着珍贵的参研作用。在此志成书之际,欣然命笔,谨作为序。

签名: 

2008年4月8日

(黄山市农业委员会主任)

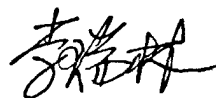
## 序 二

黄山市畜牧兽医站主持编纂了《黄山市畜牧兽医志》，在我省各市中是创举。他们运用辩证唯物主义观点，实事求是的原则，客观的总结了畜牧业发展的历程，特别是新中国成立以来贯彻党的发展畜牧业方针、政策取得的丰硕成果、成功经验，同时，也记述了前进中遭遇的困难和挫折。以史为鉴，昔为今用，为落实科学发展观，推进畜牧业的现代化具有重要意义。

黄山市是我省实施“三黄”战略的排头兵，对外开放的窗口，东进发展的前哨，是世界知名的旅游胜地。蓝天、碧水、氧吧，既为黄山市人民提供了优美的生活环境，也为畜牧业的发展提供了宝贵的资源。黄山市人民充分利用优越的自然条件，大力发展养蜂事业取得了令人瞩目的成就，全市蜂蜜产量占全省总产的一半以上；蜂产品加工企业、蜂具制造厂如雨后春笋，蓬勃发展，在省内具有举足轻重的影响。中华蜜蜂的选育，已取得重要成果，早在1993年就育成了“黄山一号”新品种，对促进中蜂发展、单产提高发挥了积极作用。徽州区户均养蜂数量全省第一，西溪南镇成为安徽养蜂第一乡，名扬全国。

黄山市“七山一水一分田，一分道路和庄园”，在人均土地少，粮食占有量低的艰难条件下，通过科技进步，科学饲养，大力发展养猪事业，努力提高猪肉自给水平，在瘦肉型猪商品基地道路上取得了显著成绩，省政府两次在黄山市召开现场会。黄山市的皖南花猪选育，系列开发，起步最早，成就突出，已列入《中国猪种志》，成为我国19个地方良种品种之一，猪的人工授精普及率也走在全省的前例。特别是中国共产党的十一届三中全会以来，黄山市的畜牧业取得了突飞猛进的发展，规模化、专业化饲养比重明显提高，科学饲养水平大大改善，绿色蜂产品出口美国、日本、加拿大和东南亚诸国，供不应求。作为一个在安徽畜牧战线工作了五十多年的老科技，深受鼓舞和欣慰。在此，热烈祝贺《黄山市畜牧兽医志》编纂成功，并向为此做出贡献的广大畜牧兽医工作者致以诚挚的谢意！

签名：



(原安徽省畜牧兽医局局长)

2007年5月5日

## 凡 例

一、《黄山市畜牧兽医志》是运用辩证唯物主义和历史唯物主义相结合的观点,实事求是记载黄山市畜牧业的历史和现状。

二、本志通贯古今,上限追溯《祁门县志》、宋《新安志》和明《徽州府志》下至公元 2006 年底。以近代和现代为编纂重点,特别记叙中国共产党领导的人民政府成立后的史实,体现时代特色。

三、黄山市辖区,多次变更,县、区辖区也有多次变动,所录用地域除个别注明外,均以 2005 年辖区纪实。所录用统计数字,均按黄山市统计局统计资料。

四、本志卷首设概述,大事记,后分 6 章 26 节,记述畜牧业历史演变和近代概况,即家畜家禽饲养、畜禽繁育体系、饲草饲料、畜禽疫病防治、畜牧兽医组织、企业事业单位。横排门类,纵录史实。采用语体文、记叙文形式收录,一般不作评论。

五、本志纪年,1949 年以前,采用旧纪年,夹注公元纪年,农历用汉字表示,1949 年以后,使用公元纪年,一律用阿拉伯数字表示。文中录用记述年代,均以 20 世纪的某某年代。

六、本志使用的计量单位,均遵照《中华人民共和国法定计量单位》的规定记述。历史的旧计量单位,均以历史习惯记述,如“斤”、“亩”等。志中产值单位,均指人民币。

七、本志中所录用引进国外畜禽品种名称以及某些病名、药名,均以新华社的译名和社会上公认的译名为准,为防病名、药名和寄生虫名混淆,均加注拉丁文名;

## 《黄山市畜牧兽医志》编纂小组

顾 问：汪义生 曹纯斌 王 武

组 长：吴承武

成 员：吴承武 沈光辉 江振明 吴炳生

张正忠 汪信陶 汪惠华 程义和

温宗汉 凌荣春 苏长胜

编 纂：汪信陶

审 稿：陈 政(黄山市地方志办公室)

文字校对：苏长胜 汪信陶

字 数：15万

印 数：600册(内部发行)

# 目 录

序一 .....	(1)
序二 .....	(2)
凡例 .....	(3)
黄山市概述 .....	(1)
大事记 .....	(2)
<b>第一章 家畜家禽的饲养 .....</b>	<b>(10)</b>
第一节 猪 .....	(10)
第二节 大牲畜 .....	(15)
第三节 羊 .....	(20)
第四节 家禽 .....	(23)
第五节 蜂 .....	(27)
第六节 兔 .....	(31)
第七节 特种养殖 .....	(31)
<b>第二章 畜禽繁育体系 .....</b>	<b>(35)</b>
第一节 猪的繁育体系 .....	(35)
第二节 牛的繁育体系 .....	(39)
第三节 鸡的繁育体系 .....	(41)
第四节 蜂的繁育体系 .....	(42)
<b>第三章 饲草饲料 .....</b>	<b>(44)</b>
第一节 草场 .....	(44)
第二节 饲料 .....	(46)
第三节 饲料加工 .....	(48)
<b>第四章 畜禽疫病防治 .....</b>	<b>(49)</b>
第一节 畜禽疫病分布与流行 .....	(49)
一、传染病 .....	(49)
二、寄生虫病 .....	(57)
三、普通病 .....	(60)
第二节 畜禽防疫 .....	(62)

第三节	畜禽检疫 .....	(64)
第四节	兽医执法 .....	(65)
第五节	兽医中草药 .....	(65)
第五章	畜牧兽医组织 .....	(67)
第一节	畜牧兽医管理机构 .....	(67)
第二节	民间兽医 .....	(71)
第三节	技术人员培训 .....	(73)
第四节	科学技术成果 .....	(74)
第五节	荣获省部级表彰的先进集体和先进个人 .....	(76)
第六节	畜牧兽医学会 .....	(90)
第六章	企业事业单位 .....	(91)
第一节	畜牧场 .....	(91)
一、	休宁县畜牧场 .....	(91)
二、	黄山市种猪场 .....	(91)
三、	黄山区种猪场 .....	(92)
四、	黟县种猪场 .....	(92)
五、	徽州蜂场 .....	(92)
六、	黄山羊场 .....	(93)
七、	祁门畜牧场 .....	(93)
八、	上海练江牧场 .....	(94)
第二节	配种站 .....	(95)
一、	徽州专区家畜配种站 .....	(95)
二、	徽州区家禽品种改良站 .....	(95)
三、	休宁县家禽配种站 .....	(95)
附录：一、	皖南花猪调查报告 .....	(96)
二、	皖南黄牛品种资源调查报告 .....	(113)
三、	皖南山区中蜂资源调查报告 .....	(116)
四、	黄山市天然草场资源概况调查报告 .....	(123)
五、	黄山市家禽寄生虫调查名录 .....	(127)
六、	虻类寄生虫调查名录 .....	(142)
编后	.....	(143)

## 黄山市概述

黄山市古称新安郡、歙州、徽州路、徽州府。郡、州、路、府均设于今歙县徽城镇。徽州曾辖歙县、休宁、黟县、祁门、绩溪、旌德、宁国、太平、石台和婺源诸县。1949年5月,成立皖南人民公署徽州专员公署,1987年底,更名为黄山市。市政府设于屯溪,现辖3区4县106个乡镇,土地面积9807平方公里,占安徽省土地面积的7%。2006年有耕地70.758万亩,占安徽省耕地面积的1%,人均耕地0.48亩。现有人口1475606人,其中农业人口1131750人。

黄山市地处东经 $117^{\circ}12'$ — $118^{\circ}53'$ ,北纬 $29^{\circ}24'$ — $30^{\circ}31'$ ,在安徽省最南陲,东、南、西与浙、赣为邻,北与安徽的宣城、池州地区接壤。境内多山,东南有天目山山脉,北有黄山山脉。海拔最高为黄山莲花峰1873米,是华东第一高峰,最低为歙县街口110米,相对落差1763米,故称盆地。新安江、青弋江、闽江发源于此。属亚热带(北缘)气候,温湿多雨,年均降雨量1670毫米。4—6月为降雨最多季节,三个月降雨量占全年雨量的40—46%。年均温度(屯溪地区)16.30℃,高于全省,最热为7月,平均温度28.1℃,最冷为1月,平均温度3.8℃,极端高温为40—41.5℃,极端低温为-10.9℃—-15.2℃。全年日温稳定在10℃以上有227—237天,年平均无霜期260天。

黄山市农业生产历来以茶林为主。茶叶产量,属全国之首,其中歙县又居全国县级之最。盛产红茶、炒青、烘青三种。茶质醇厚,是其精品产地,有“无徽不出口”之说。其中祁门红茶、黄山毛峰、名誉世界。

粮食生产以水稻为多,但不能自足。畜牧业以养猪为大宗,次之为养蜂和耕牛。2006年畜牧业产值(现价)13.4亿元,占农林牧渔总产值的29.86%,农业人均1186.27元,仅次于农业产值,居第二位。黄山市人民传统生活习惯,是以食猪肉、鸡蛋为主,在牛、羊、禽肉日益增加的今天,猪肉产量仍在90%以上,人均占有量肉类53公斤,禽蛋11.3公斤,但是人均占有粮食、肉类、禽蛋均低于全省和全国水平。

黄山市是风景名胜区。山青水秀、空气怡人,旅游资源丰富,各区县均有颇多的旅游景点,黄山景区和黟县西递、宏村,被列入世界文化遗产地,旅游成为主要支柱产业。

现黄山交通发展很快,进出极为便利。黄山民航机场,是安徽省第二大航空港,设有海关。皖赣铁路横贯全境。四通八达的公路网已建成,徽杭、徽铜高速公路已通车,境内绝大多数乡镇通公路。

黄山市多讲地方方言。方言大致有五种,各不相同。

因地理环境优越,自然条件特殊,是畜禽和中蜂的遗传基因保存良好的宝库。



## 大事记

宋淳熙 (1174~1190 年)

[新安志] 记述徽州饲养猪、牛、羊和“鷓” (即鸡)。

明弘治年 (1488~1505 年)

[徽州府志] 载有腊肉制作方法。

民国 12 年 (1923 年)

歙籍商务印书馆职工吴太立引进意蜂两箱, 在岩寺饲养, 为黄山市首次引进。

民国 14 年 (1925 年)

歙县西溪南、溪口、沙溪、岩寺等地出现养蜂饲养户。1930 年有 20 余户, 700 余群。此规模一直持续到 1949 年。

民国二十六年 (1937 年)

[歙县志] 载有羴羊、山羊饲养, 但“邑中气候不适牧羊, 故圈养甚少。”

1951 年

2 月, 徽州兽医防治站成立, 隶属徽州行署建设科, 是黄山市有史以来的首个行政管理和业务技术的领导机构。次年 6 月, 改为徽州畜牧兽医站。

1953 年

△歙县 8 个区暴发猪丹毒, 有二千余头猪发病, 死亡率达四分之三, 为黄山市流行面积最大、危害最重的一次。

△休宁县畜牧场建立, 是黄山市第一个国营以养猪为主的饲养场。1974 年, 定为皖南花猪繁育基地。

1955 年

△贯彻国务院“关于保护和发展畜牧

业, 防治兽疫”的方针, 耕牛作为农业生产的主要动力, 严禁自由耕牛买卖, 实施耕牛淘汰、宰杀审批办法, 禁杀耕牛和孕牛, 违者以破坏农业生产论罪。

△5 月, 休宁县政府在万安举行耕牛饲养评比大会, 中央新闻电影制片厂拍摄记录片, 在全国放映。

1956 年

△1 月, 芜湖地区家畜检疫站成立, 专事对出口苏联和东欧生猪产地检疫, 兼对芜湖市区猪肉、仔猪市场和耕牛屠宰检疫。

△9 月, 芜湖地区畜牧兽医站成立, 是芜湖和徽州两地区合并后的行政管理和业务技术指导单位。

1957 年

△在大办养猪的号召下, 养猪事业发展很快。年底, 饲养量 (黄山市区域) 达 42 万余头, 比 1949 年增长 3 倍多, 能繁殖母猪也由 4074 头增至 23023 头。

△歙县第二次引进意蜂, 获迅速发展, 带动周围养蜂猛增, 年底养蜂总量 (黄山市区域) 6882 箱, 是 1949 年的 4 倍。

1958 年

△在“芦山经验”的影响下, 市及各县先后从山东、河南引进寒羊和杂交羊, 次年又引进新疆细毛羊 108 只, 开创黄山市大规模饲养绵羊的历史。