

000617

後柳區志

後柳區地方志編寫小組編

陕西地方志丛书

# 后柳区志

后柳区地方志编纂领导小组 编

# 后 柳 区 志

---

吴龙晏 主编

后柳区地方志编纂领导小组编

陕西省西乡县印刷厂印刷

850×1168 大32开 插页2 120千字

1989年4月第一版 1989年4月第一次印刷

印数00001—1000册 工本费4.60元

---

## 后柳区地方志编纂领导小组

组 长 张 安 学

副组长 费 廷 玺

组 员 章 昌 法 何 志 才

罗 时 田 杨 西 棠

《后柳区志》编辑小组

主 编 吴 龙 晏

编 辑 章 昌 法

罗 时 田

# 序

本世纪八十年代初，党中央、国务院倡修地方志，使地方志这一古老的传统文化形式，在祖国的重大历史转变时期获得了新的生命力。党的十三大强调，要注意了解、研究、掌握国情，从而制定符合国情的政策，胜利地建设具有中国特色的社会主义。而地方志，包括省志、城市志、县志，以及区志、乡志等，恰恰可以在这方面发挥自己的优势与重大作用。它可提供翔实的地情，为各级领导决策时参考。

我们陕西省被称为“方志之乡”。明代关中即有八大名志，以后也曾有乡志成稿。这次修志，成绩卓著。尽管国家规定县以上才正式修志，但许多区、乡领导十分重视对于地情的了解和研究，不少地区的区、乡均有热心人筹划此事。石泉县后柳区的领导认真抓了这件事，作出决定，在全区范围内，组织区级机关和各乡镇机关，通力合作；又争取县委、县政府和县志办的领导与支持，艰难困苦，玉汝于成，从1987年5月起，以一年多时间，完成《后柳区志》，成为全省出版的第一部区志。

石泉县后柳区不要国家钱财，依靠广大群众的

支持，编纂的《后柳区志》，以丰富的资料与完善的体例，反映了该区的自然与社会、历史与现状，意义是很大的。对于该区来说，这是开天辟地以来的首创。这部区志部分资料追溯到远古，并重点记述了清代同治元年（1862）到1988年共122年后柳区的政治、经济、军事、文化、民情、人物等方面的基本情况，反映了近百余年间后柳区翻天覆地的巨大变化，特别是党的十一届三中全会以后新的格局、新的繁荣景象，展示了后柳区产生这些变化的历史轨迹，其中包含了后柳区人民的奋斗历程，以及后柳区领导工作、革命与建设事业的经验教训。这对于进一步开发与建设后柳区提供了历史借鉴与科学依据。《后柳区志》的价值将随着时间的延续而愈显光辉。

《后柳区志》共17章、55节。分概述、大事记、分志、附录等部分，共12万字。作为对一个区的基本情况的反映，《后柳区志》的篇幅与篇目总体设计所提供的实践与尝试，大体上是成功的、合理的，有值得学习的地方。在此，特表示祝贺！

解 师 曾

1989年3月25日于西安

---

注：序言作者为陕西省地方志编纂委员会县志处处长。

# 序

编纂出版《后柳区志》，是我区一件大喜事。这是时代的新篇，精神文明建设的成果，全区人民的共同愿望。意义极为重大深远。稿成后，编志领导小组嘱我为区志作序，不胜感奋，浮想联翩。

我是1986年6月来后柳工作的。当时，全区两个文明建设都取得了可喜的进展。工农业生产逐年上升。随着农村经济的发展，市场的繁荣，各项事业蒸蒸日上，人民生活水平有了较大提高，可谓政通人和，百事兴旺。在这样的时代和环境里工作、学习、生活，有谁不感到幸福呢。过去几年，我一直在其它区基层单位做领导工作，对农村面貌比较熟悉。我们这里，地方偏僻，山大人稀，土地瘠薄，自然灾害严重；加之受客观环境限制，发展农村商品经济生产困难较大；又因全区各地的自然条件不同，一个区如何从当地实际出发，正确执行上级指示，搞好工农业生产，确非易事。这些年，我们总是首先分析后柳的实际情况，和同志们一道深入群众调查研究，孜孜以求，努力寻觅符合后柳实际情况的最佳建设方案。实践使我体会到，要领导



好一个区，建设好一个区，不仅要认真研究党的方针政策，而且要深刻了解本地区情况；不仅要了解现状，而且要弄清历史。正是基于这种思想，我才提议要编修《后柳区志》。从1987年开始，经过修志人员一年多的努力，五易其稿，现在终于编成了我区历史上第一部区志。这部区志的出版，对于我们认识后柳，建设后柳，振兴后柳，提供了丰富的资料和借鉴。

历史上，后柳从未修过志。我来后柳工作以后，寻访当地老人，发现这里历史悠久，文化古老，蕴藏着巨大的信息量，待我们去挖掘。《后柳区志》的编纂，本着“贯通古今，详今略古”的原则，搜集整理了后柳自然和社会、历史和现状方面的资料，并以辩证唯物主义和历史唯物主义的观点，运用社会主义初级阶段的基本理论去分析、研究地方历史。区志去粗取精，去伪存真，实事求是地记载了后柳各个历史时期的重大变化。《后柳区志》观点正确，资料翔实，体例完善，体现了时代风貌和地方特色。

编写区志是一项巨大的文化建设工程。志书的出版，是各个单位通力合作的结果。我们感谢各部门、各单位为我们提供各种资料；感谢参入本志的编写人员积极搜集资料，勤恳工作；感谢县政府地

方志编纂委员会的大力支持和指导。

由于我们编志水平有限，志稿中还存在有许多不足方面和失误，敬请广大读者提出批评指正。

何 运 勇

1 9 8 8 年 1 0 月 1 0 日

# 凡 例

一、《后柳区志》，全面真实地反映了后柳区的历史和现状。全志以马克思列宁主义、毛泽东思想为指导，力求体现社会主义初级阶段的时代性和地方特色。

二、本志结构，设章、节、目三个层次。横排竖写，纵横结合；以横为主，融为一体。

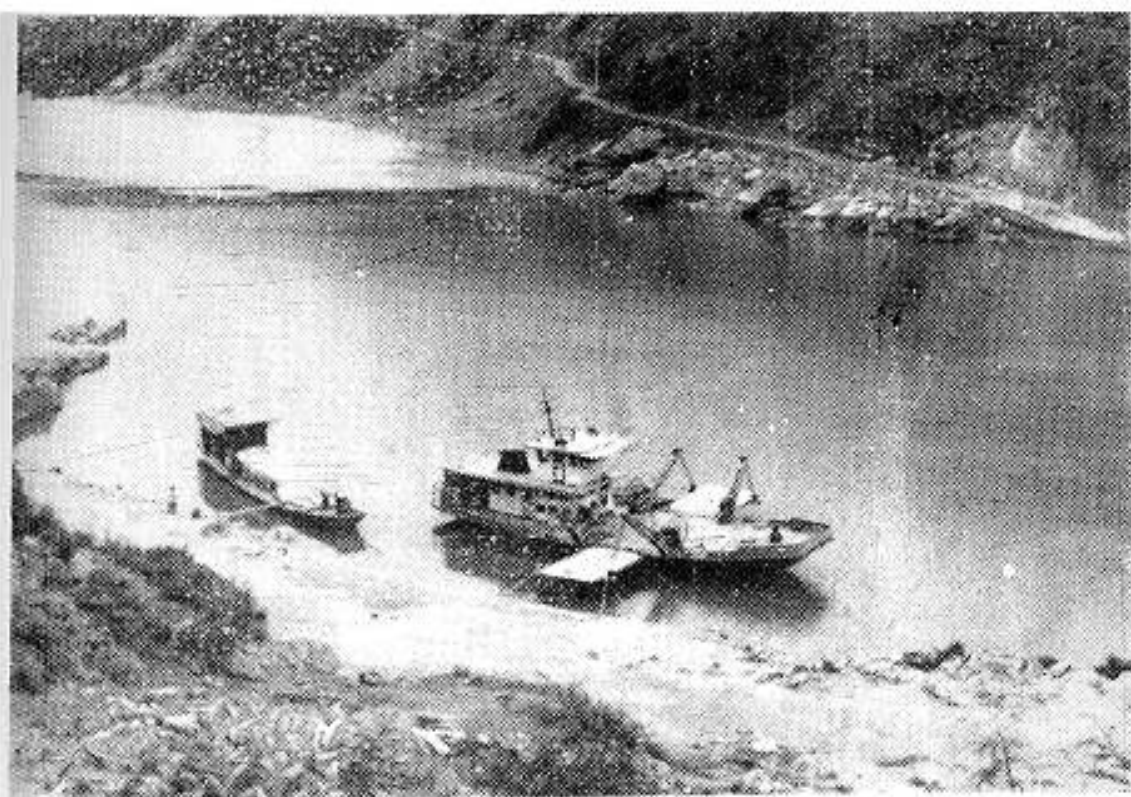
三、全志运用记、志、传、图、表、录六种体裁记载。以志为主，图表分附其中。运用语体文，通俗易懂。

四、本志上限1911年，对有些需要溯源的史实，则适当上溯；下限截止1988年11月。

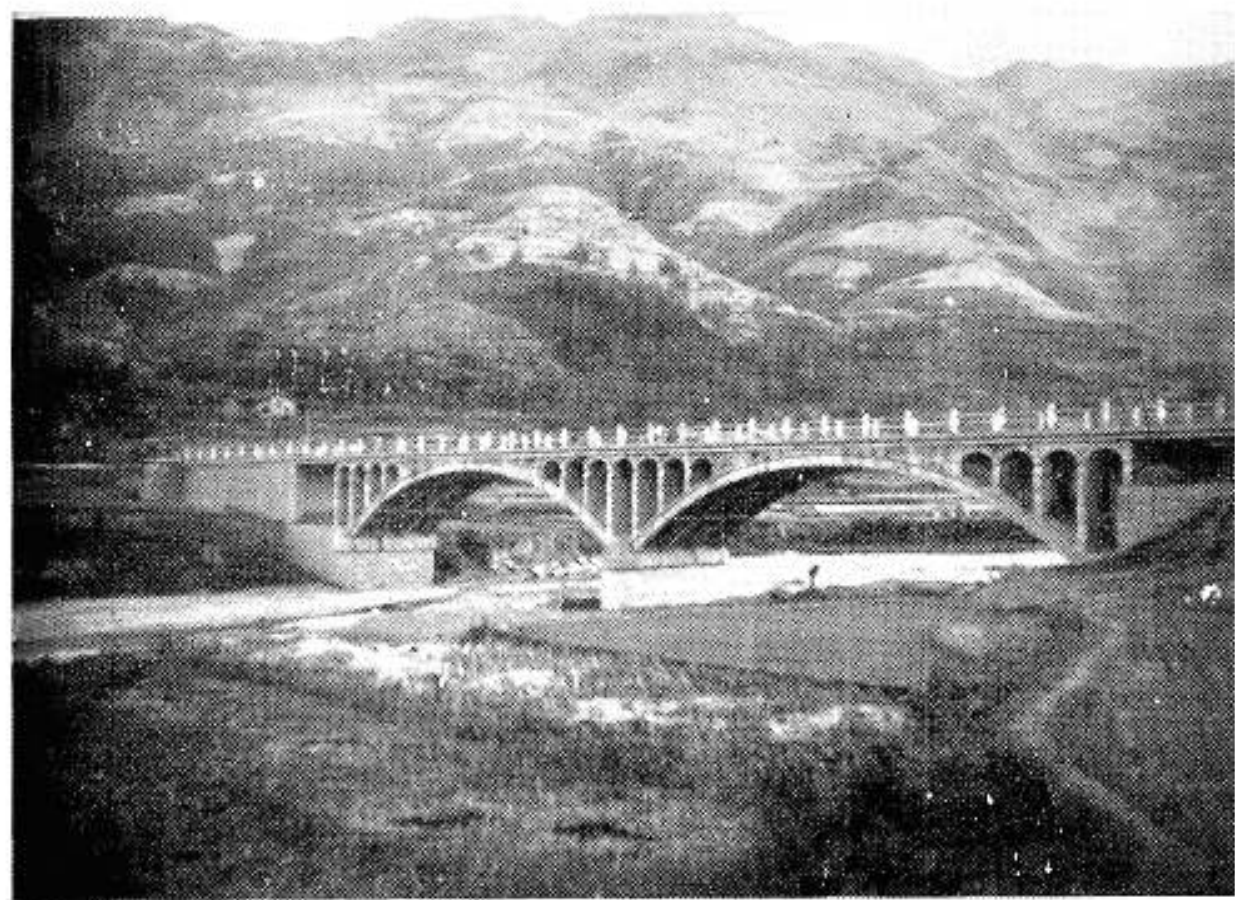
五、本志资料，来自本县、区档案资料、旧志、家谱、历史专著、以及有关人士的回忆材料，经考证鉴别后载入。



中共后柳区委、区公所领导成员（左起  
杜昌家、王代前、何运勇、张安学）

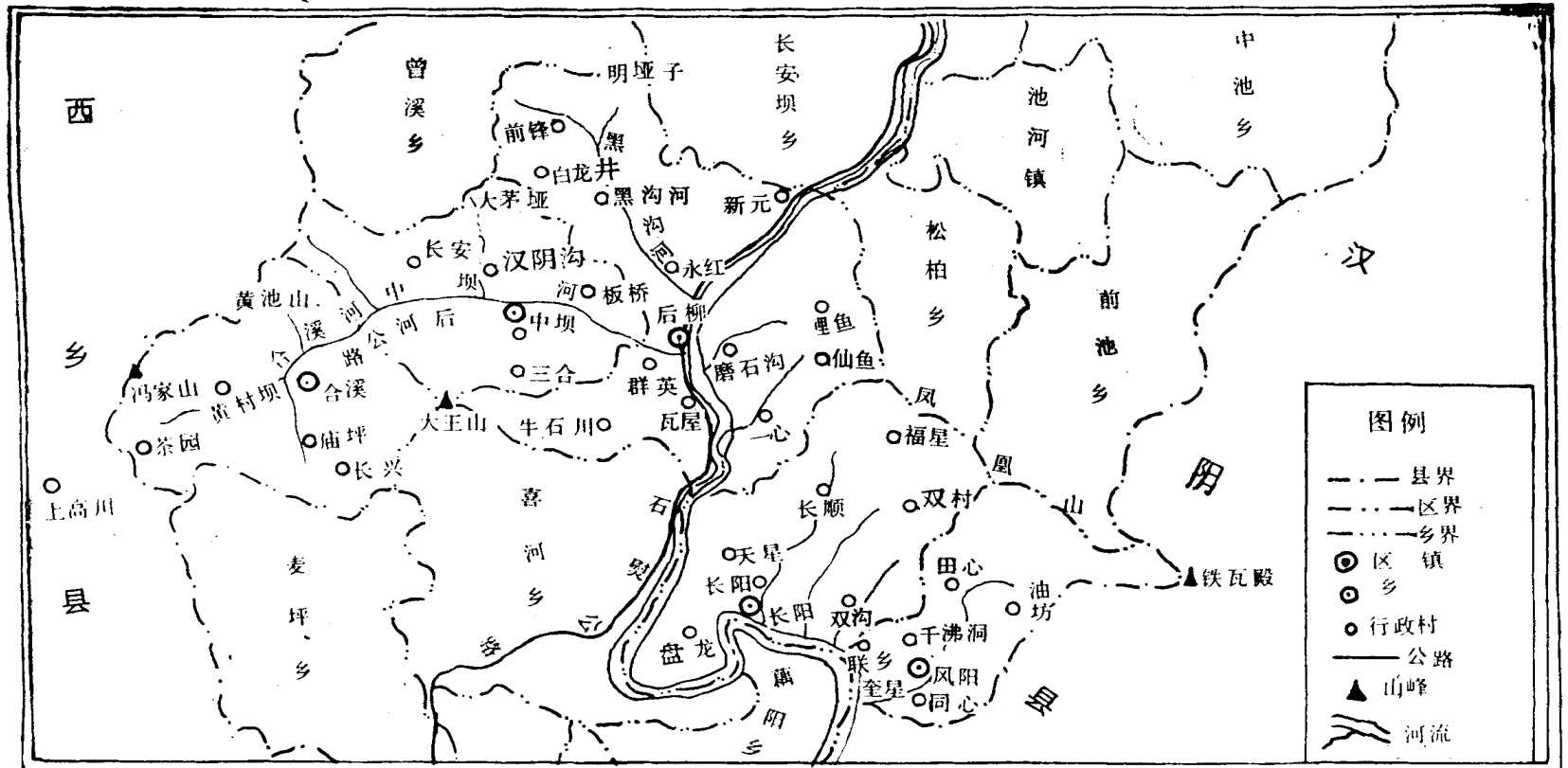


长 阳 渡 口



中 坝 河 大 桥

# 石泉县后柳区行政地图



# 目 录

概 述	( 1 )
大事记	( 5 )
第一章 自然地理	( 23 )
第一节 山川地貌	( 23 )
第二节 气候灾异	( 30 )
第三节 野生动、植物	( 34 )
第二章 历史建置	( 37 )
第一节 历史沿革	( 37 )
第二节 行政建置	( 39 )
第三章 农村乡镇	( 43 )
第一节 后柳镇	( 43 )
第二节 长阳乡	( 45 )
第三节 凤阳乡	( 47 )
第四节 中坝乡	( 48 )

第五节	合溪乡	.....	( 50 )
<b>第四章</b>	<b>政权建设</b>	.....	( 53 )
第一节	党政机构	.....	( 53 )
第二节	群团组织	.....	( 59 )
第三节	民政优抚	.....	( 62 )
第四节	人民武装	.....	( 65 )
第五节	公安政法	.....	( 67 )
<b>第五章</b>	<b>农业生产</b>	.....	( 70 )
第一节	农作物分布及产量	.....	( 71 )
第二节	耕作农具	.....	( 75 )
第三节	农田水利	.....	( 77 )
第四节	畜    牧	.....	( 79 )
第五节	林    业	.....	( 82 )
第六节	乡镇企业	.....	( 85 )
<b>第六章</b>	<b>商业购销</b>	.....	( 90 )
第一节	商业购销	.....	( 90 )
第二节	粮油购销	.....	( 93 )
<b>第七章</b>	<b>财政金融</b>	.....	( 97 )



第一节	财    政	.....	( 97 )
第二节	金    融	.....	( 98 )
第三节	经济收入分配和效益	.....	( 98 )
<b>第八章</b>	<b>交通邮电</b>	.....	(103)
第一节	道    路	.....	(103)
第二节	水    运	.....	(106)
第三节	桥    梁	.....	(107)
第四节	邮    电	.....	(107)
<b>第九章</b>	<b>教    育</b>	.....	(109)
第一节	学校教育	.....	(109)
第二节	教职员工	.....	(111)
第三节	中、小学校	.....	(112)
<b>第十章</b>	<b>医药卫生</b>	.....	(119)
第一节	医    药	.....	(119)
第二节	卫    生	.....	(119)
第三节	防    疫	.....	(120)
第四节	区、乡卫生院	.....	(121)
<b>第十一章</b>	<b>计划生育</b>	.....	(123)