

中华人民共和国地方志·福建省

龙岩新罗区志

(1988—2002)

龙岩市新罗区地方志编纂委员会 编

上册



方志出版社


中华人民共和国地方志·福建省

龙岩新罗区志

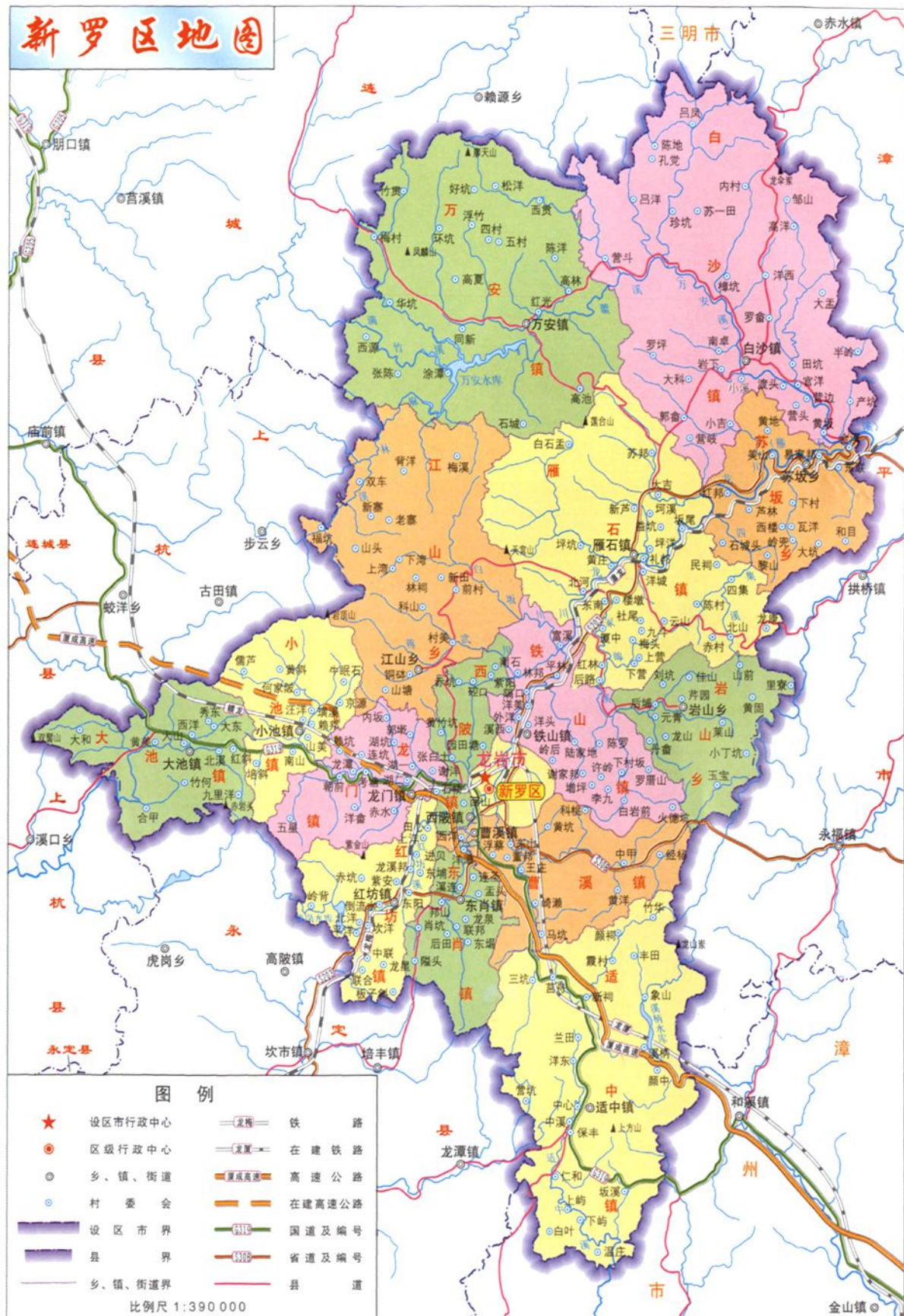
(1988—2002)

龙岩市新罗区地方志编纂委员会 编

上册

 方志出版社

新罗区地图



新罗区城区图







龙岩城区鸟瞰



新里



街心广场



城区夜景



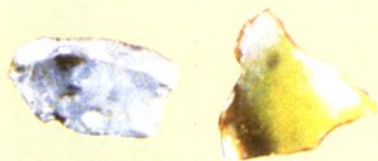
天马山世纪钟楼



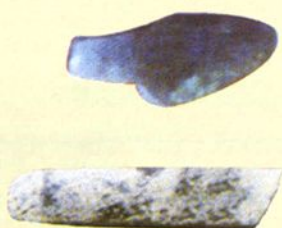
人民广场雕塑



龙川中路



1989年7月，考古队在龙岩适中中心村发现旧石器遗存两处，采集到旧石器12件，把龙岩有人类活动的历史推至旧石器时期。



1951年夏，厦门大学人类学系教授林惠祥等在龙岩登高山考古调查发掘时，发现新石器遗存，采集到大批石器、陶片标本。



1988年3月，在龙岩地区第二次文物普查中，发现商周时期遗存。





唐开元二十四年(736年),置新罗县,隶汀州。
图为现存龙岩下井巷的明万历十七年(1589年)
知县吴守忠立“新罗第一泉”碑刻。

唐天宝元年(742年),因城
东名胜翠屏山的龙岩洞而改名
为龙岩县。图为龙岩洞洞口
 (“龙岩洞”文字依稀可见)。





民国时期南门龙津浮桥



20世纪80年代龙岩一角





20世纪90年代龙岩一角



中心城市市区一角



今日中山公园

新字



昔日中山公园



今日中山路



昔日中山路





水力



无烟煤



森林



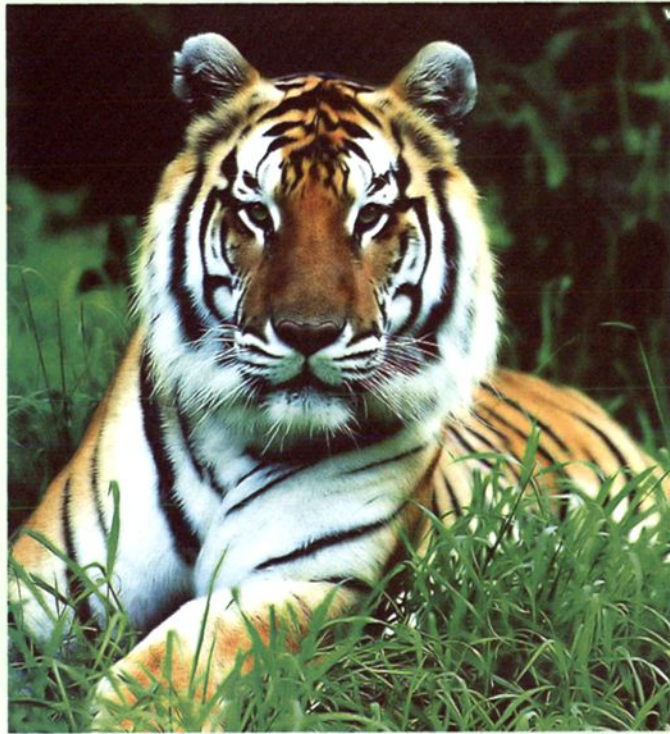
高岭土



银杏



香樟



华南虎



穿山甲



梅花鹿



桫欏



红豆杉

龙岩市交通区位优势图

距厦门港高速公路里程138公里

距漳州高速公路里程99公里，接同三高速公路网

距泉州高速公路里程200公里

距龙岩连城机场115公里

距深圳铁路里程580公里

