

016193

浙江省

ZHEJIANGSHENG

开化县地名志

KAIHUAXIANDIMINGZHI



开化县地名委员会编

浙江省

ZHEJIANG SHENG

开化县地名志

KAIHUA XIAN DIMING ZHI

(内部资料 注意保存)

开化县地名委员会编

一九八六年四月

浙江省开化县地名志

开化县地名委员会编

• • •

浙江省地质测绘印刷厂印刷

开本：787×1092 1/16

字数：40万 印数：1—1000

1986年4月出版

前 言

《开化县地名志》是根据国务院《关于地名命名、更名的暂行规定》和中国地名委员会《关于全国地名普查若干规定》，在地名普查的基础上编纂的，不仅是解放以来第一本介绍开化县地名的资料，也是有史以来收录最多的一本地名史册。

《地名志》是地名普查成果的反映，它记载了我县行政区划和居民点，重要企事业单位、人工建筑、名胜古迹和自然地理实体等方面的各类地名和它的由来、演变、含义、更替，地理位置，行政归属，标准书写形式，准确读音以及记述这条地名所代表的政治、经济、历史、地理、文化等等有关主要内容。是经济建设、国防建设、以及外事、民政、测绘、文史、科教、交通、通讯等部门必不可少的地名工具书。查阅《地名志》，可以纵观地名的现状，比较准确地掌握和运用现行标准地名，了解我县的人文地理特征，经济状况和社会发展的概况，分析和探索地名的形成规律。它对于政府行政管理工作有重要作用，为“四化”建设有现实的意义。

经过1981年的地名普查，基本上查清了全县地名的历史沿革和现状，分别情况进行了命名、更名和恢复原名的工作，并根据国务院规定核定了部分标准地名，比较妥善地解决了一地多名、一名多写、重名、无名的混乱现象，从而取得了较为完整的地名资料。1983年政社分设后，以及本县移民安置（齐溪电站建设），少数乡中个别村民委员会的增减又作了更正。同时在编纂过程中，镇、乡行政区划和居民点名称进行了复查核实，达到进一步完整准确。

《开化县地名志》收录的地名共2647条，分四大类：第一大类，行政区划单位（村民委员会以上）487条；居民点名称1688条；街、路、巷、弄名称41条；第二大类，具有地名意义的重要专业部门使用的名称

67条；第三大类，名胜古迹和人工建筑名称94条；第四大类，自然地理实体名称270条。并简述重要地名来历、沿革和基本情况，附有行政区划等地图38幅和有关地名景观照片23幅，基本上做到志录兼备，图文并茂。

《开化县地名志》的编纂出版，标志着我县地名工作向标准化、规范化的目标前进了一大步，它必将成为今后我县一份非常宝贵的文化遗产。

为了加强地名管理和正确使用《开化县地名志》，兹将有关事项分别说明如下：

一、本志收录的地名，经过规范化处理，都是现行标准地名，具有法定性质。各部门使用地名时，一律据此为准，不得随意更改或易字简化。今后，有关行政区域的变更调整，地名的命名更名，必须按照国务院〔1979〕305号文件规定履行审批手续，才能生效。

二、本志条目次序编排，按照规定按照地名普查成果表分类，首先以县、镇、乡按地理位置由上而下，自左而右顺序排列，其它地名按同类集中编排。

三、地图编排，在本政区概况文字之前，地图中的行政区划界线均未经实测，不作为划界依据，仅作参考。

四、志中概况所载数字，除户数、人口按照1981年地名普查时不变外（有移民的相对增加和减少），有关1984年使用的数字，均为县统计局1984年年底的统计数字。相距公里系指乡政府驻地距县城、村民委员会距乡政府，均为直线距离，并非公路线的里程和习惯里程。

五、本志采录范围，仅限于地名，因此除行政区划及居民点名称全部采录外，其它门类只录与地名相关部分，余者不录。

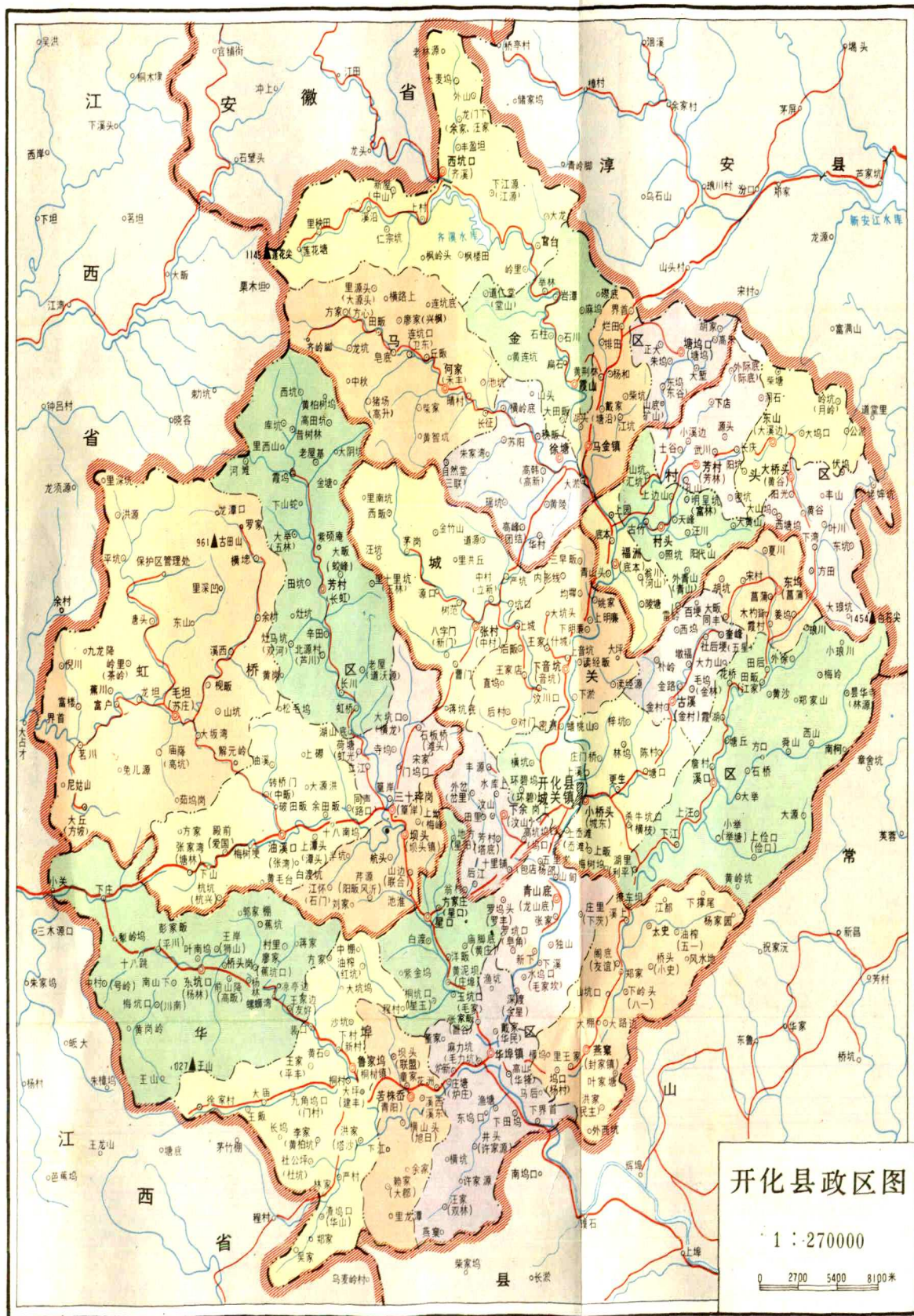
六、本志标准名称的汉语拼音，均按照中国文字改革委员会、国家测绘局公布的《中国地名汉语拼音字母拼写法》拼写、标调。

开化县地名委员会办公室

一九八六年三月

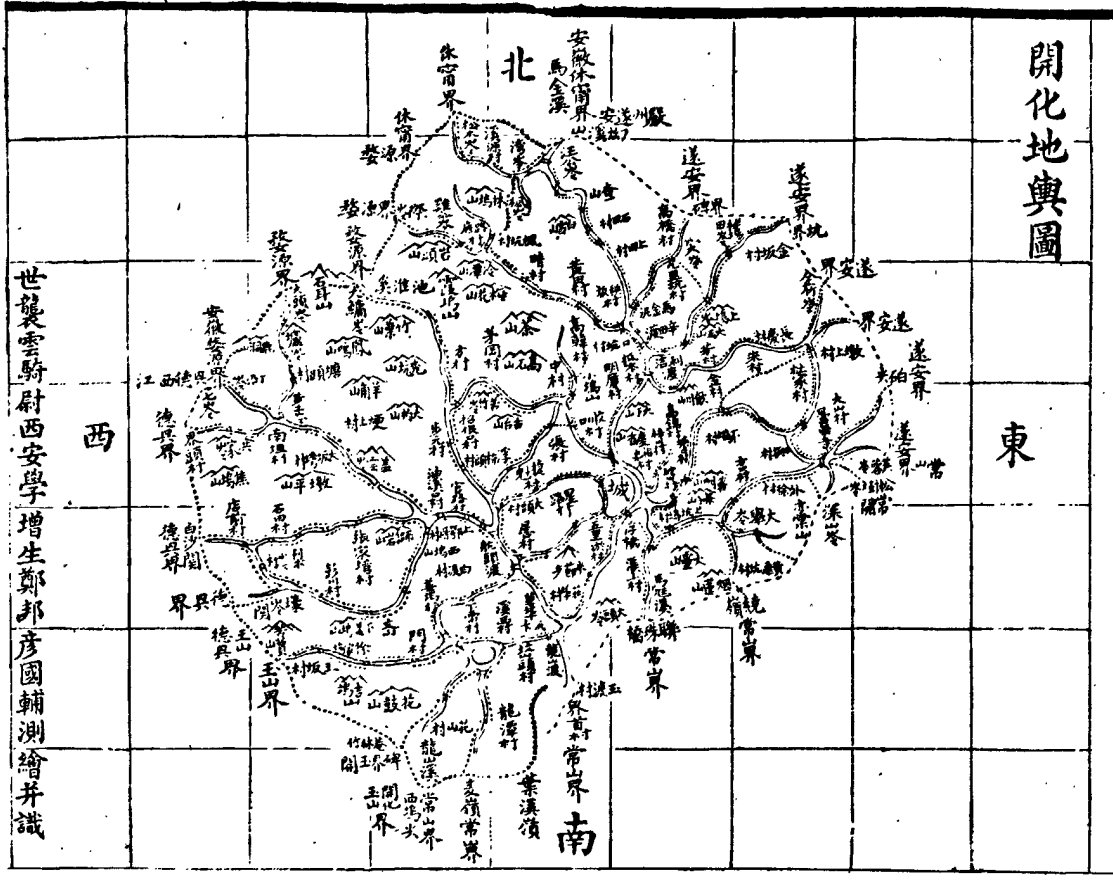
图 例

	城镇		省 界
	乡人民政府驻地		县 界
	村民委员会驻地		区 界
	自然村		乡 界
	山峰		公 路
	气象站、水文站		
	电站、工厂		小 路
	林场、茶场		河 流
	良种场、鱼种场		水 库



开化县政区图
1:270000
0 2700 5400 8100米

開化地輿圖

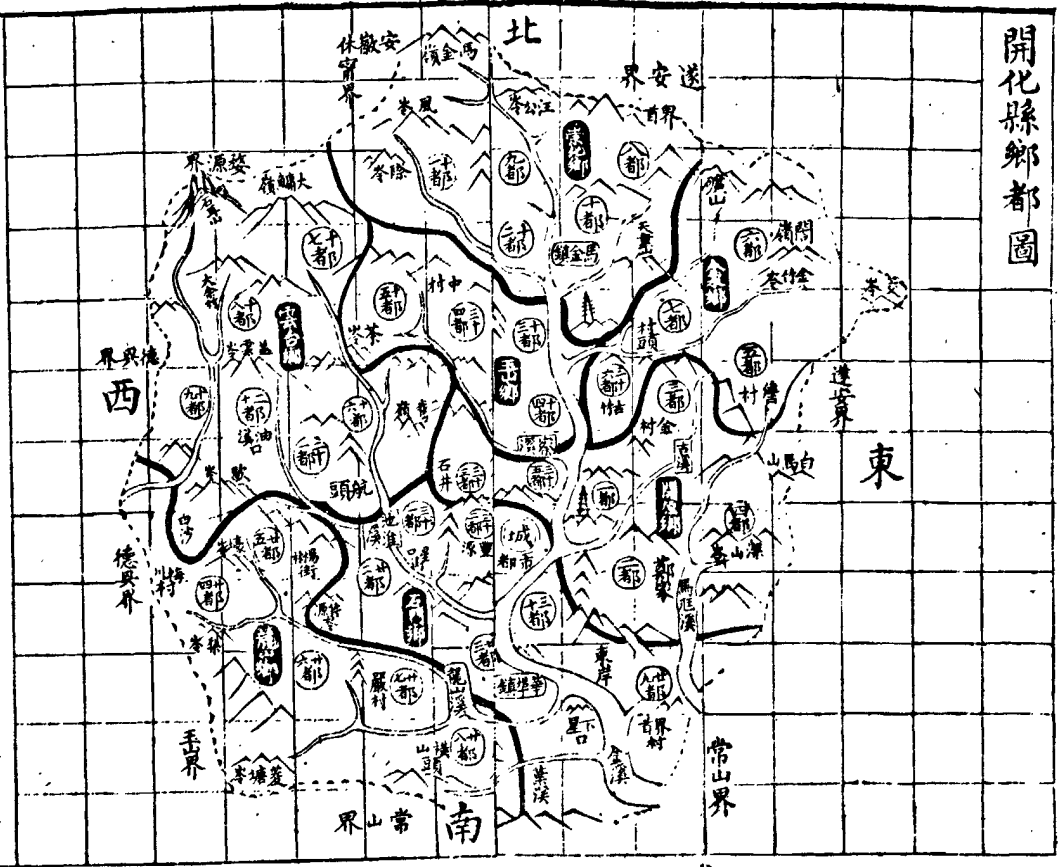


世襲雲騎尉西安學增生鄭邦彥圖輔測繪并識

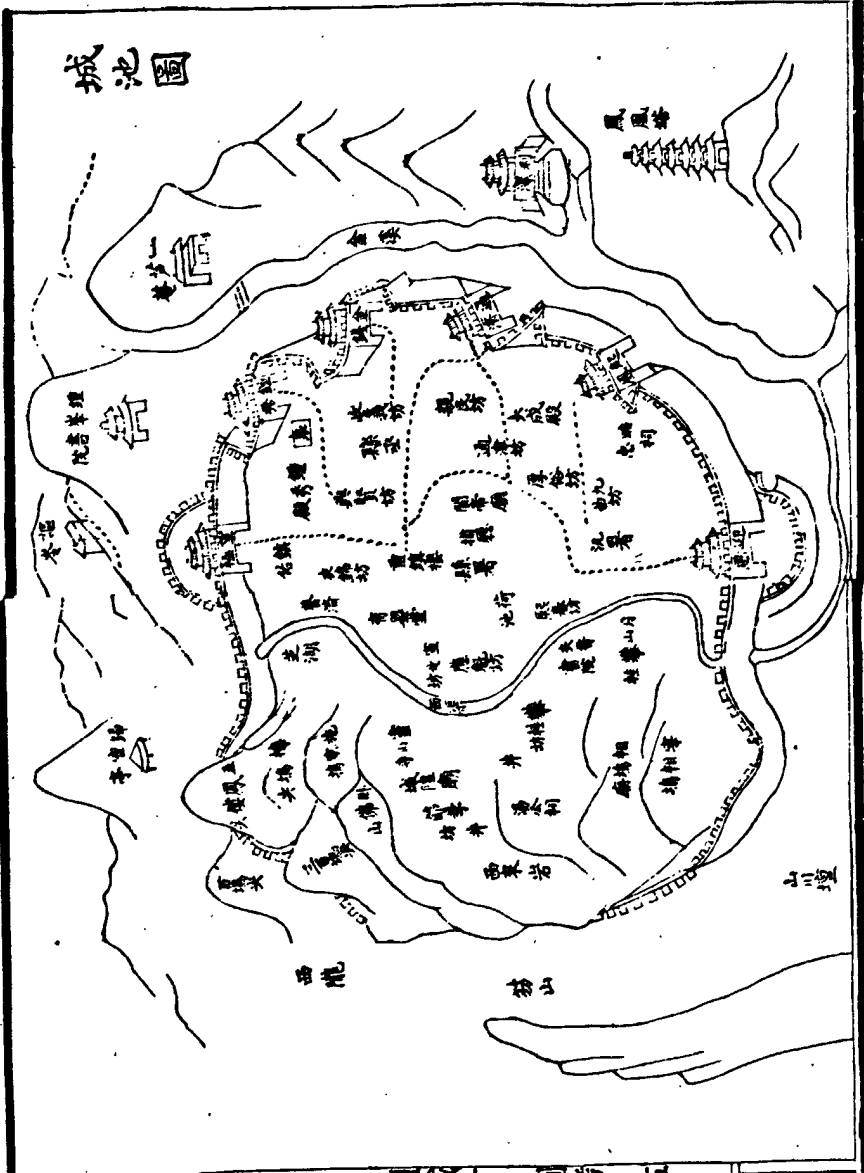
開化縣鄉都圖

每方二十里

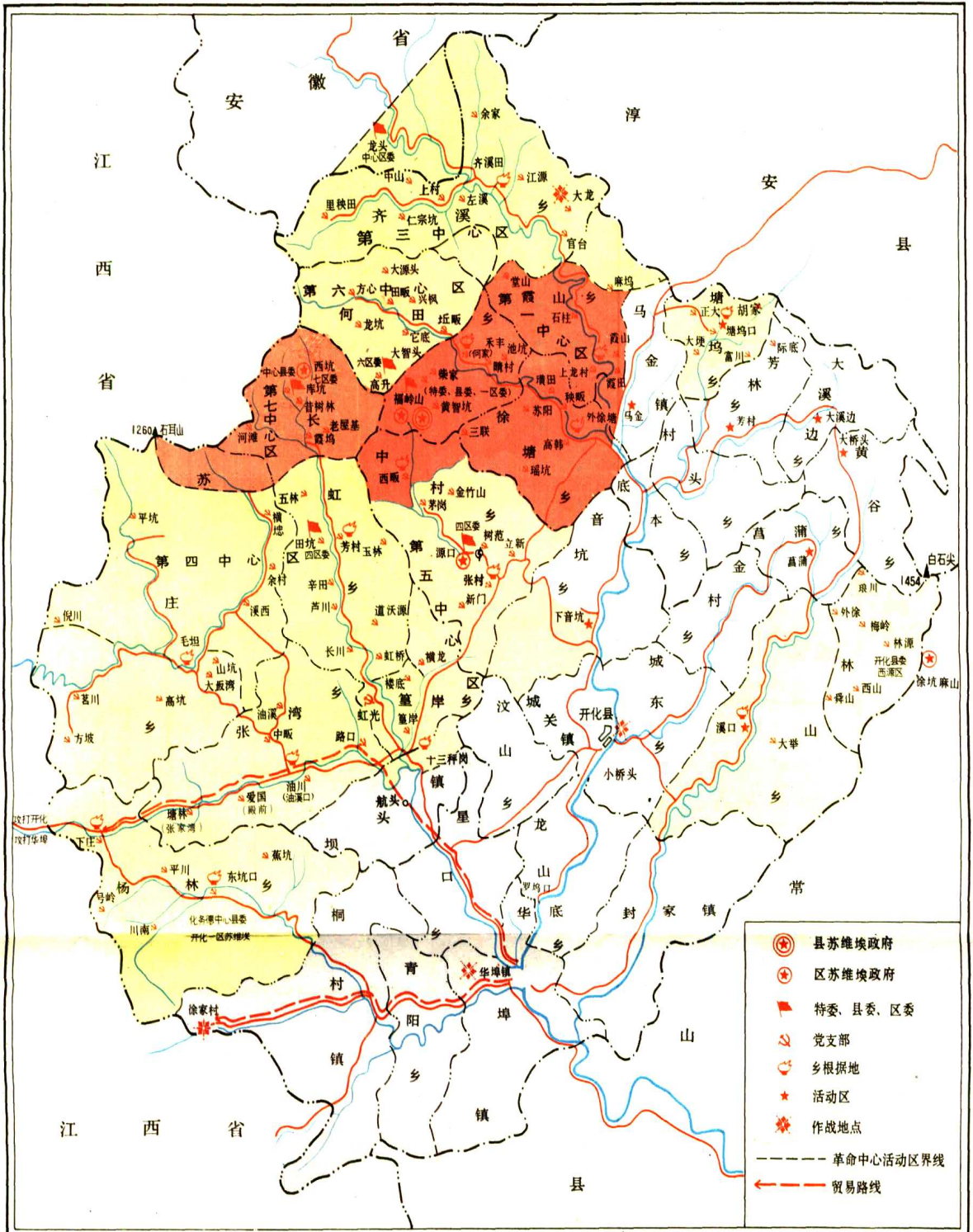
江右南昌府進賢武生舒鴻軒萃錦繪并鈐



城池圖



第二次国内革命战争时期 浙江省开化县革命活动示意图





▲ 中共开化县委员会



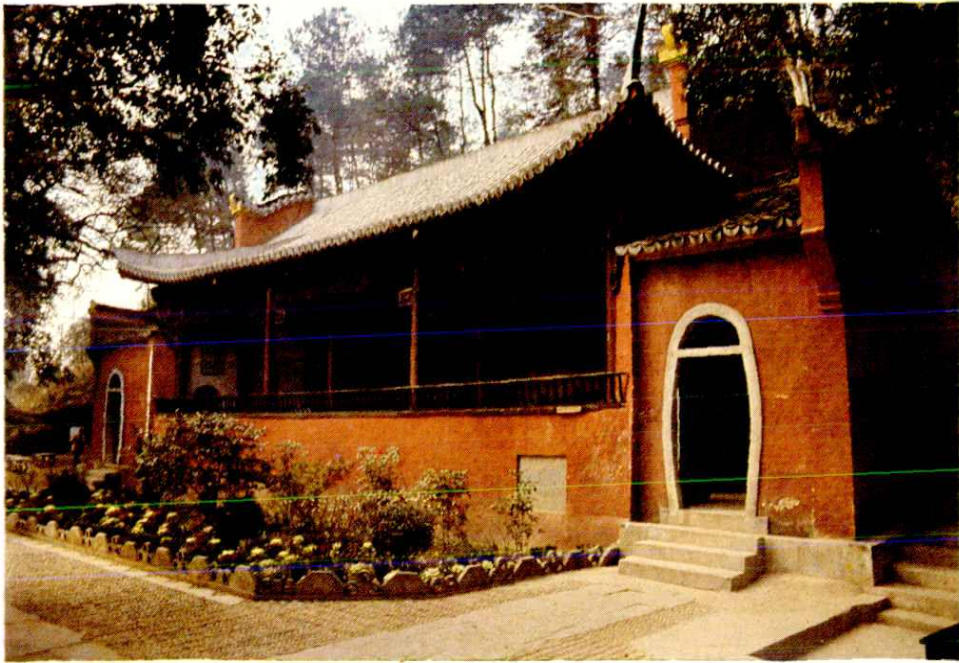
▲ 开化县人民政府



▲ 县城一瞥



▲ 江滨路



▲ 玉屏公园花山庙

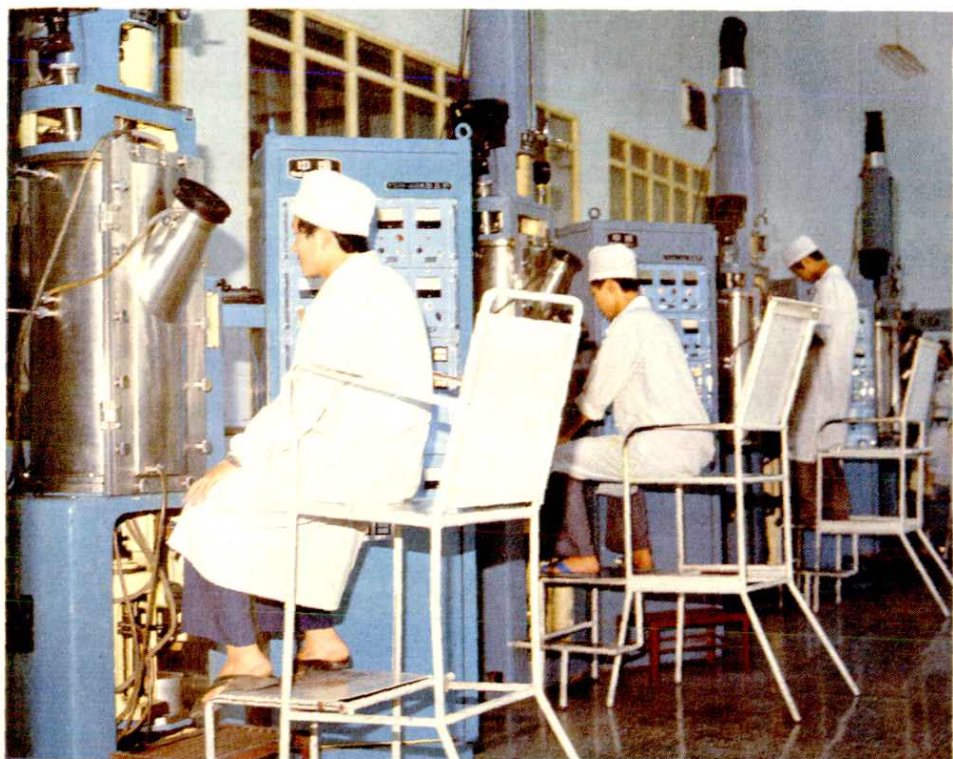


▲ 古田山瀑布

▼ 龙潭大坝



▶ 六〇一厂单晶硅车间

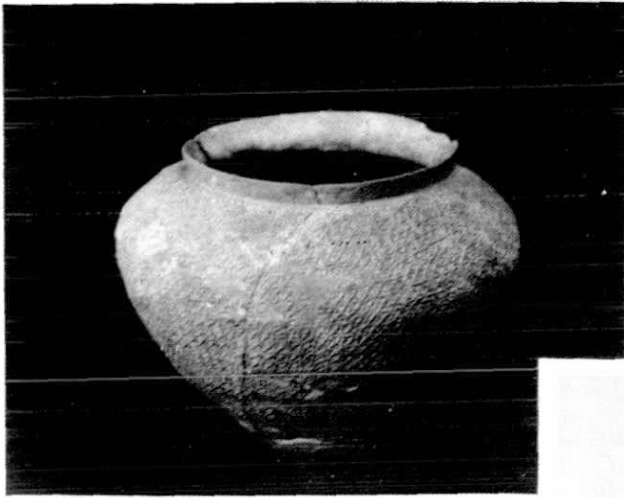
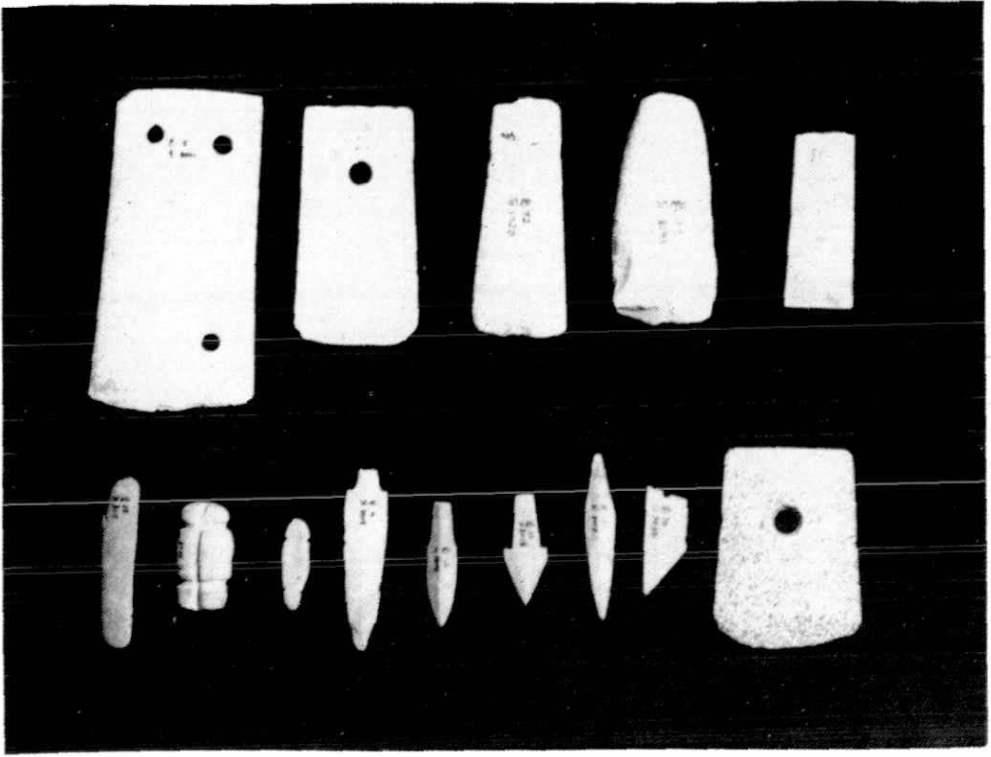


▲ 县人民医院

▼ 开化中学教学大楼



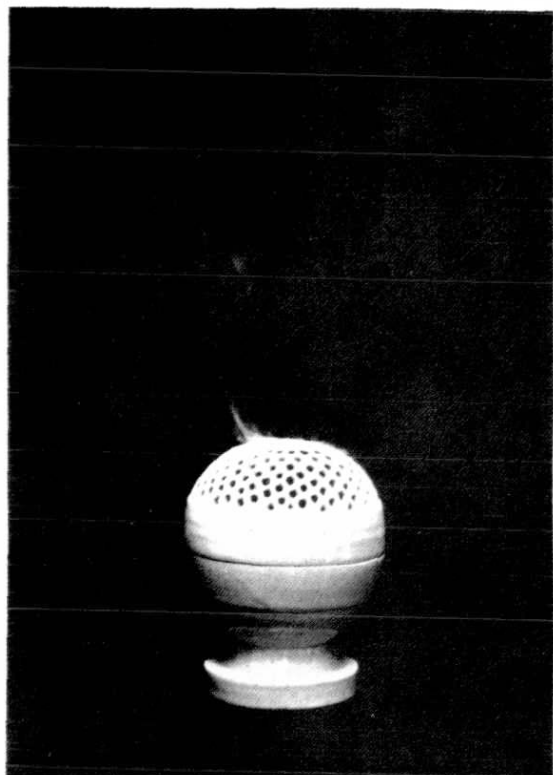
▶
石
器



▲ 春秋 米字纹陶缸



▲ 明宣德 铜香炉铭文



▲ 北宋 香薰

▼ 清代 五彩花瓶



▲ 宋代 谷仓

▼ 南宋 双鱼碟

