

005224

# 新工木材厂志

1950—1983



国营新工木材综合加工厂

# 新工木材厂志

1950—1983



国营新工木材综合加工厂

# 序 言

以文明古国著称于世的中华民族，有着极其丰富的文化遗产。方志，是这些遗产中一颗璀璨的明珠。近年来，全国出现“盛世修志”的可喜局面，编纂厂志是在新编地方志的热潮下产生的新事物。修志工作是社会主义精神文明建设的一项重要内容。编写好厂志，这对我们鉴往知来，对各级领导了解历史情况，汲取经验和教训，有的放矢地制订工作计划，减少盲目性，增强自觉性，无疑都是大有裨益的。同时，厂志又是我们向广大职工进行爱国主义、主人翁精神和革命传统教育的乡土教材。若是紧密联系实际，充分运用它，便可发挥应有的作用。

新工木材厂建厂已有36年的历史，经过一个由小到大逐步发展的历程，所走过的道路是不平坦的。在生产建设中，广大职工在党组织的领导下，发扬了自力更生、艰苦奋斗的革命精神，使一个小型的制材厂，发展为生产多种产品的中型木材综合加工企业，为国计民生做出了一定的贡献。在生产建设实践中，有过许多经验和教训。编修厂志，全面记述建厂以来的历史事实，准确地反映本厂生产建设的经验教训，对指导当前工作和教育后人，都有着重要的现实意义和深远的历史意义。

根据黑龙江省、齐齐哈尔市、省森林工业总局的部署和要求，在工厂党委的领导下，我厂编写了《新工木材厂志》第一卷（1950—1983年）。这项工作始于1983年1月，全部工作历时三年，至1986年1月脱稿。全书分大事记、概况、建置沿革、基本建设、生产、企业管理、党群工作、文教体育、职工福利、人物、附录等11

部分。书中设有10章54节228目，并插有图表、彩色和黑白照片，共36万余字。

编修厂志，是一项涉及面广、内容浩繁、任务艰巨的编撰工作。我厂修志办公室，在省、市和总局志办的关怀和指导下，编修人员以锐意兴革，励精图治的精神，做了大量艰苦细致的工作。在人少、资料残缺的情况下，编写一部具有本厂“小百科全书”性质的综合著述，实在不易。

全厂各级领导和广大职工，热情支持厂志编修工作；许多科室和车间的兼职修志人员，主动提供情况和资料；不少退居二、三线的老同志、身在外单位的知情人，不厌其烦地接待我们的采访，提供了大量的口碑资料；党委办公室、宣传部、财务科等部门，在人、财、物方面给了大力赞助。所有这些，均为修志工作提前完成，创造了方便条件。在此，一并表示衷心的感谢。

我厂在修志过程中，以马列主义、毛泽东思想为指导，以《关于建国以来党的若干历史问题的决议》和党的十二大精神为准则，坚持四项基本原则，对本厂的历史进行全面地、系统地、认真地分析，实事求是地记述，恰如其分地估计。力求写出“观点正确、资料翔实、体例完备、特点突出、语言精练”的新志书。但由于编修厂志是一项新工作，加上资料、人力、时间所限，尤其编撰人员水平不高，志书中不全、不实、不当之处在所难免，敬请读者批评指正。

新工木材厂志编审委员会

1986年6月

## 凡 例

1、《新工木材厂志》的编次与内容分，历史大事记、概况、建置沿革、基本建设、生产、企业管理、党群工作、文教体育、职工福利、人物、附录11部分。

2、本《厂志》以志、记、传、图、表、录六体组成的体例，以志为主体，图、表分插各章、节之间，以示图文并茂。

3、志书结构，分章、节、目、子目四个层次，其中三层的为多，四层的为少。

4、断限：本《厂志》上限从1950年建厂时起，下限写到1983年止。

5、对人物称谓，采取直书姓名，不加同志或先生的代称，领导者第一次出现在志书中，运用职称加姓名，第二次或以后出现时，则直称其名。对伪政权“满洲国”，采用“伪满时期”或“日伪时期”的叫法。

6、历史纪年，一般用公元，个别者，依当时的历史习惯叫法，并注明公元。

7、行文注释、文中说明，均采用页末注（脚注）方式。

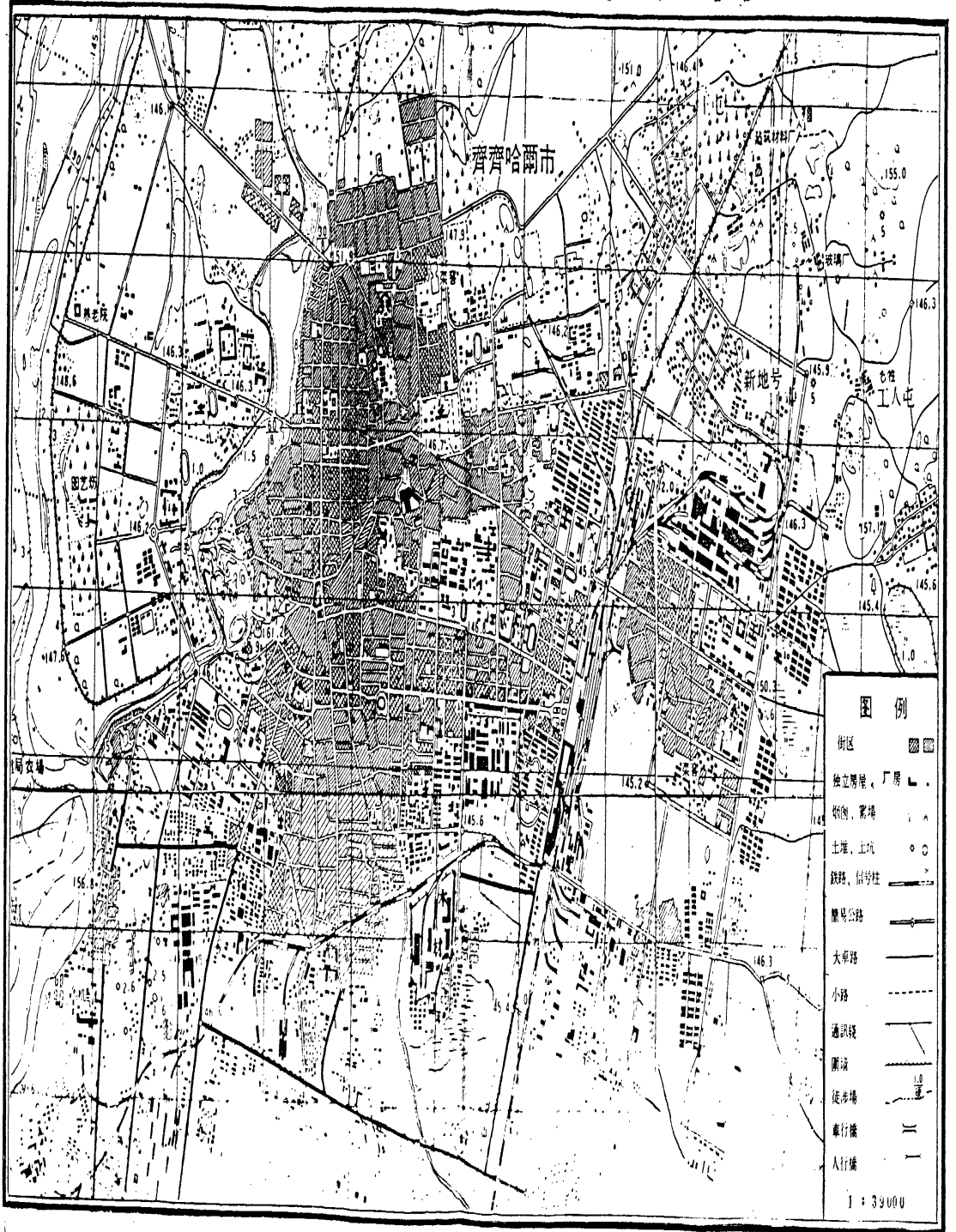
8、“政治运动”本着“三宜三不宜”（即宜粗不宜细，宜分不宜集，宜略不宜详）的原则，分散编写。

9、本《厂志》人物篇记述了两方面内容，一为传记（人物传），二为人物表（省、市劳动模范和先进集体），此线以下者，未列入本章。

10、志书的内容详略，除按志体要求，尽力写成详略得体外，均以搜集资料的多少为依据。资料来源于文书档案、厂内科室或车间提供、采访口碑，以及有关省、市档案馆、图书馆、报社等地方。



# 新工木材厂地理位置图



# 新工木材厂区全景图





# 新工木材厂平面示意图

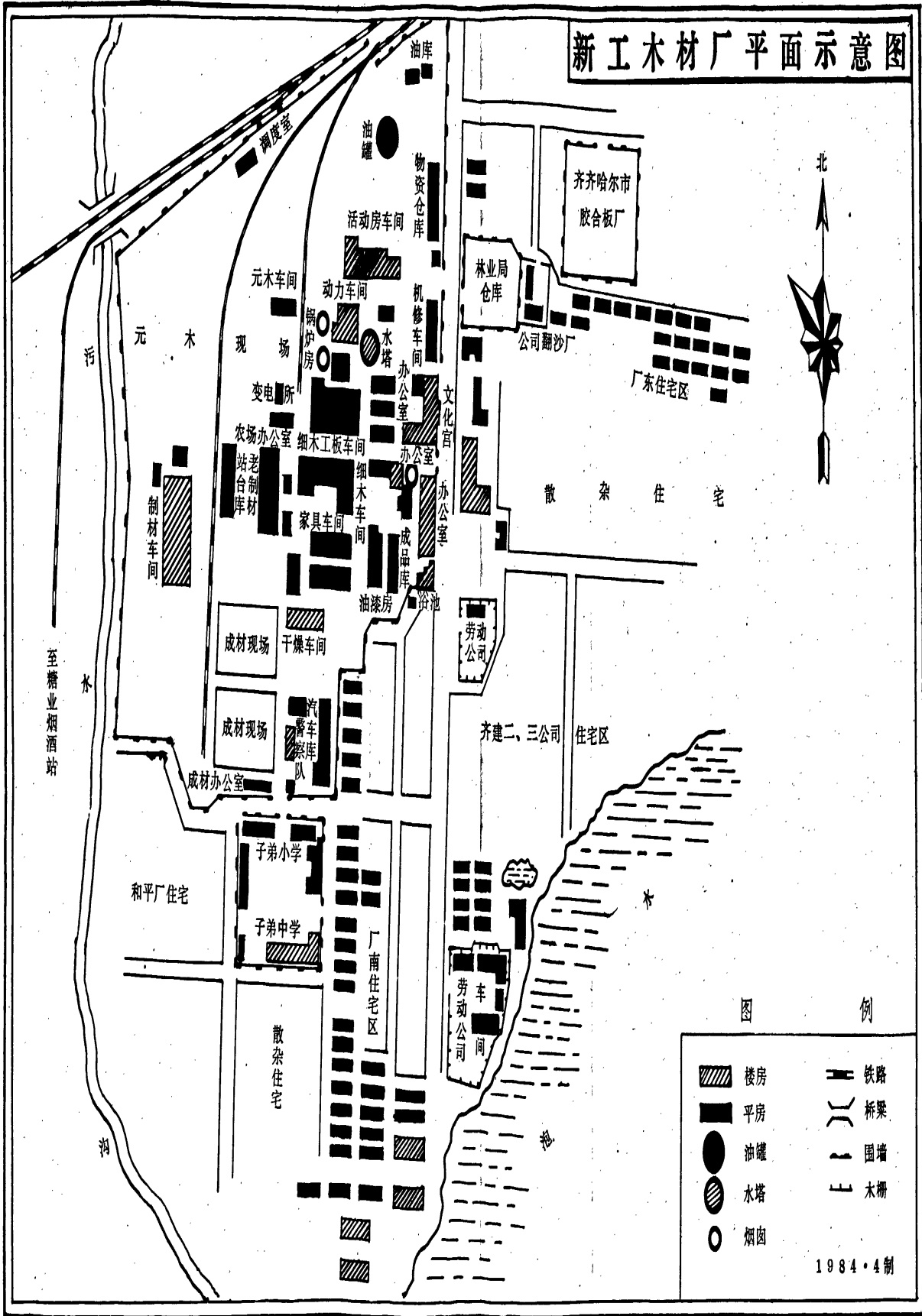


图 例

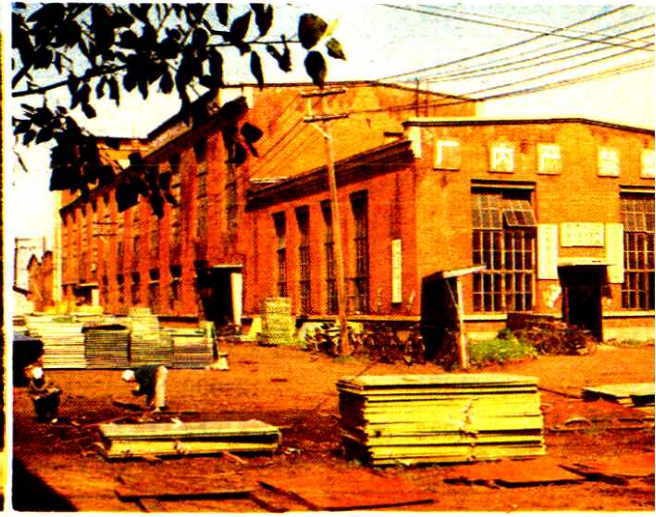
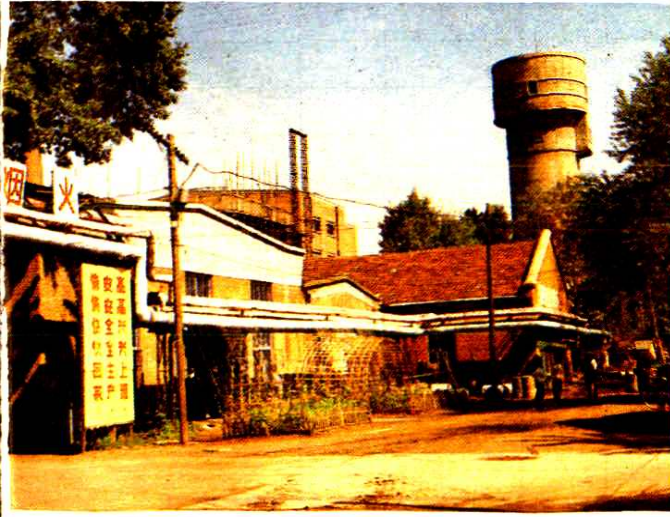
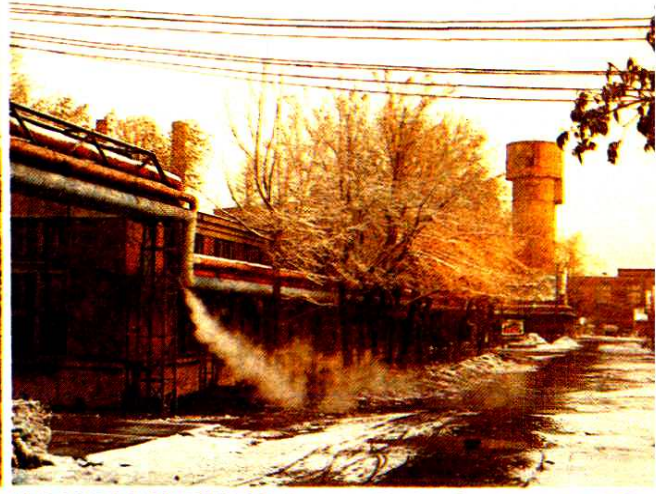
	楼房		铁路
	平房		桥梁
	油罐		围墙
	水塔		木栅
	烟囱		

1984·4制

# 本厂部分生产车间一角

1	2
3	4

- 1 制材车间
- 2 细木车间
- 3 细木工板车间
- 4 活动房车间





# 锯材生产主要场地



原木现场



锯材生产线



成材现场

活动房车间生产的  
几种主要产品



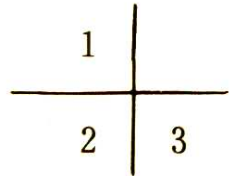
124-3



自制设备钉钉机



- 1 微薄木装饰板
- 2 组合家具柜
- 3 客房内部分家具



微薄木装饰板样品



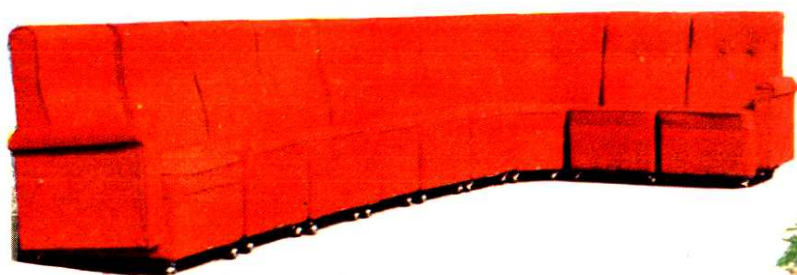
制做家具



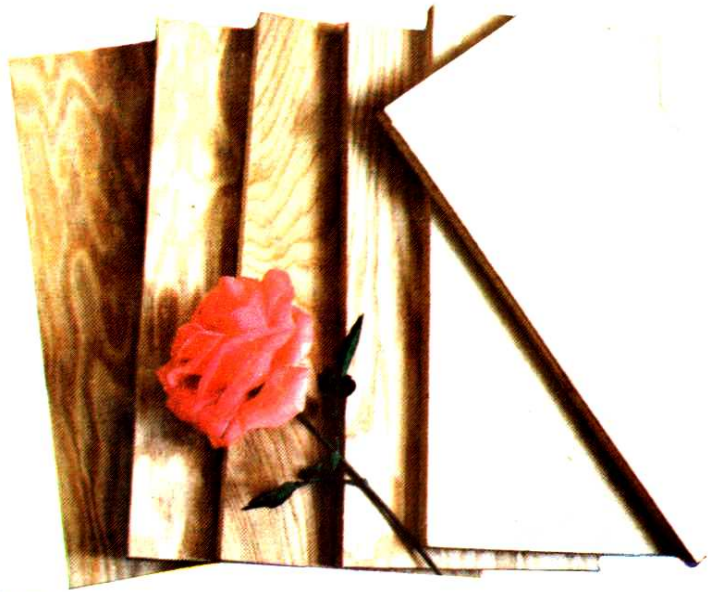
装修客房



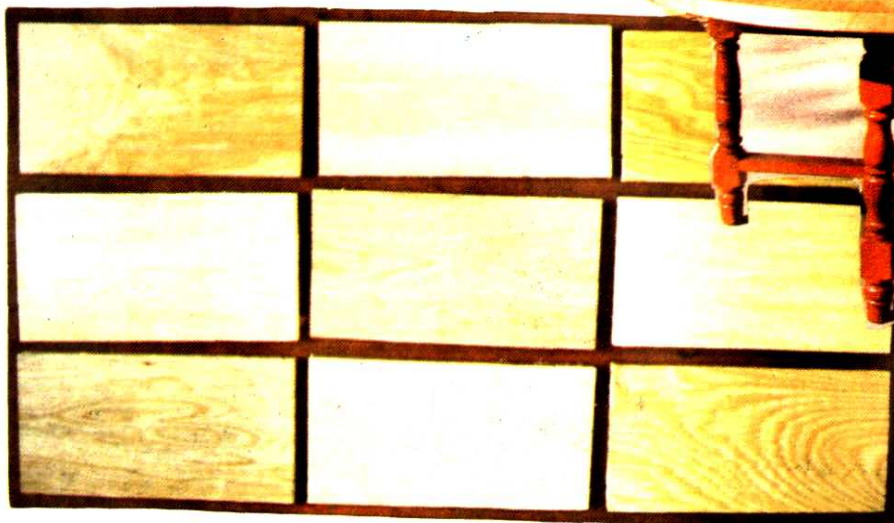
本厂生产的部分高档家具



细木工板车间  
生产的主要产品

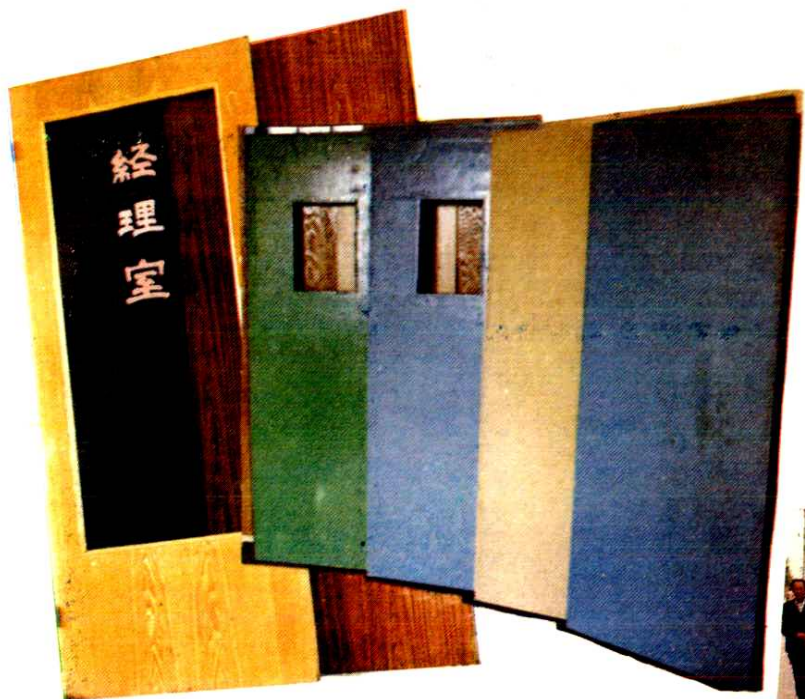


用细木工板做的家具



细木工板样品





细木工板门



各种地板块



最新产品  
木贴画



辽宁省兴城县  
新兴木材经销公司

河北省秦皇岛市  
新岛木材经销公司

北京市  
燕青木器厂

外地  
经销  
点

