

000365

陇县地方志丛书

陇县水利志

1985



陇县水利志



陇县水利水保局水利志编写办公室编

凡 例

一、本志是一部思想性、科学性和资料性相统一的部门志。以马列主义、毛泽东思想为指针，实事求是，详今略古，详近略远，横写为主，重事实，寓观点于事实之中。

二、全志共六编、十三章、四十八节，分门别类记述陇县水利、水保、水产、水电事业的历史和现状，突出重点，兼顾一般。

三、本志上限夏禹治千，下限至一九八五年底。

四、本志以文字记述为主，兼收表、图、照片。

五、对历史年代称号，沿用历史习惯称呼，注以公元。

六、本志涉及的人物，在世的不立传，不加职称。

七、本志除引用的历史资料部分外，一律采用白话文，简体字，加注标点。

八、涉及的地名，以原地名为准，并注明今名。

九、本志涉及的度量衡单位，历史上的引用原名称，并注明公制单位，现代的一般以公制为准。

十、本志正文中难以收录的资料编入附录。

目 录

第一编 概述.....	(1)
附：陇县地形地貌图	
第二编 水利大事记.....	(4)
第三编 机构沿革.....	(16)
第一章 机构设置.....	(16)
第一节 建设科.....	(16)
一、神泉窑咀水文站.....	(16)
二、陇县千惠渠工程测量队.....	(16)
三、陇县千惠渠工程处.....	(16)
第二节 水利水保局.....	(16)
附：局机关、领导成员变更情况.....	(17)
第二章 局属机构设置.....	(20)
第一节 水电工作队.....	(20)
第二节 千惠渠管理处.....	(21)
第三节 段家峡水库灌区管理处.....	(21)
第四节 水土保持工作站.....	(22)
第五节 千惠渠水电站.....	(23)
第六节 地下水工作队.....	(24)
第七节 水产站.....	(25)

第八节	水利管理工作站	(25)
第九节	水电工程队	(25)
第十节	水电物资站	(26)
第十一节	劳动服务公司	(26)
第十二节	大理石开发公司	(26)
(见照片 1、2)		
第三章	乡村群众水管组织	(27)
第一节	乡(镇)水利水保员	(27)
第二节	咸惠渠管理站	(27)
第三节	固殿渠管理站	(27)
第四节	蒲峪渠管理站	(28)
第五节	八渡二渠管理站	(28)
第六节	林惠渠管理站	(28)
第七节	丰收渠管理站	(28)
第八节	千河人饮站	(28)
第四编	水利、水保、水产	(29)
第一章	水系及水资源	(29)
第一节	水系	(29)
第二节	主要河流	(29)
	千河	(29)
	1、大杜阳沟河	(29)
	2、北河	(29)
	3、石关沟河	(30)

4、咸宜关河·····	(30)
5、蒲峪河·····	(30)
6、林梨河·····	(30)
7、大黑河·····	(30)
8、达溪河·····	(30)
9、长沟河·····	(30)
附：水系分布图	
第三节 水资源·····	(31)
1、地表水·····	(31)
附：陇县自产水量和入境水量计算总径流量成果表··	(33)
陇县径流量年内分配表·····	(34)
陇县地表水资源分区表	
陇县地表水可利用水量分区统计表·····	(35)
主要农作物灌溉制度表·····	(37)
陇县农作物分区布局一览表·····	(38)
作物灌溉需水量计算表·····	(39)
一九八一年实际灌溉用水量·····	(40)
2、地下水·····	(41)
(一) 水文地质条件·····	(41)
1、松散岩孔隙水·····	(41)
(1) 全新统一—上更新统冲积砂砾卵石	
含水层组·····	(42)
(2) 中更新—下上新统冲积砂砾卵石	
含水岩组·····	(42)

2、碎屑岩孔隙裂隙水·····	(43)
3、碳酸盐岩裂隙岩溶水·····	(43)
(二) 地下水资源评价·····	(43)
1、补给量·····	(43)
2、水质化学特征及评价·····	(44)
生活用水·····	(44)
农田灌溉用水·····	(44)
工业用水·····	(44)
(三) 泉水资源·····	(45)
1、老龙殿泉·····	(45)
2、东门外温泉·····	(45)
3、神泉·····	(45)
4、养马河泉群·····	(45)
5、金泉·····	(46)
6、八龙潭·····	(46)
见照片(3)	
7、弦蒲藪·····	(46)
第二章 水旱灾害·····	(47)
第一节 水旱灾害与成因·····	(47)
第二节 历年水旱灾害纪实·····	(47)
见照片(4、5、6)	
附：历年出现水旱灾害统计表·····	(67)
第三章 水利建设·····	(67)

(16)	第一节 古代水利.....	(69)
(78)	一、夏禹治千.....	(69)
(98)	二、五节堰.....	(69)
(98)	第二节 近代水利.....	(70)
	一、磨渠及灌溉.....	(70)
(79)	附：1930年前已凿渠道统计表.....	(72)
(80)	1930年新凿渠道统计表.....	(73)
(82)	二、中华人民共和国成立后的水利建设.....	(74)
	(一) 引水工程.....	(74)
(83)	千惠渠.....	(74)
	见照片 (7、8、9)	
(84)	林惠渠.....	(76)
(85)	蒲峪渠.....	(77)
(86)	咸惠渠.....	(78)
	见照片 (10)	
(87)	固殿渠.....	(79)
	见照片 (11)	
	丰收渠.....	(80)
	胜利渠.....	(81)
	见照片 (12)	
(88)	关山一、二渠、花园寺渠.....	(82)
	陇县主要渠道分布图.....	
(89)	陇县水利工程设施效益统计表.....	(83)

陇县主要已成水利工程效益投资表	(84)
一九七二年小型渠道统计表	(85)
二、蓄水工程	(89)
1、段家峡水库	(89)
见照片 (13)	
2、丰收水库	(95)
3、枣林寨水库	(96)
小(二)型水库(塘)情况统计表	(98)
陇县库塘分布图	
三、排灌工程	(99)
1、抽水站	(99)
西沟高原抽水站	(99)
南原灌溉抽水站	(99)
王马咀原抽水站	(99)
鸭哇沟抽水站	(100)
甘峪山抽水站	(100)
见照片 (14)	
陇县川原区抽水站表	
陇县南山区抽水站表	
陇县北山区抽水站表	
陇县关山区抽水站表	(101)
附：陇县抽水站分布图	
2、机井	(102)

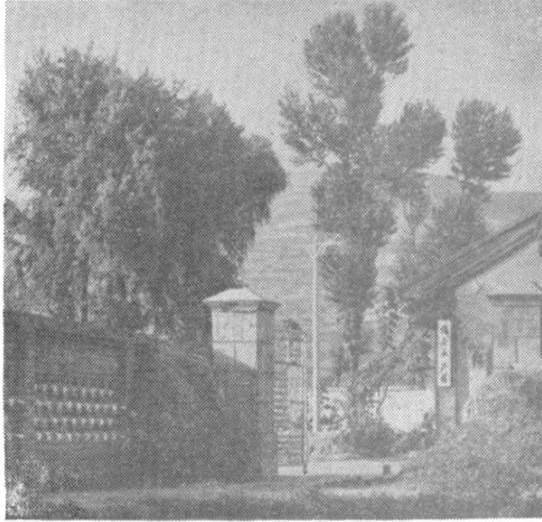
城关镇机井·····	(102)
普乐原机井·····	(103)
胡家庄机井·····	(103)
纸沟机井·····	(103)
三里营机井·····	(103)
附：陇县机井分布图	
3、自压喷灌·····	(104)
4、人畜饮水·····	(104)
①千河人饮站·····	(106)
②向阳人畜饮水站·····	(107)
③北峰人畜饮水站·····	(108)
见照片 (15)	
附：陇县人饮站统计表·····	(109)
陇县人饮站分布图	
5、河道堤防工程·····	(115)
①千河防洪·····	(116)
②北河治理·····	(118)
见照片 (16、17)	
千河治理分段洪水流量水深河床宽度表·····	(120)
附：陇县主要河流洪水流量、流速、	
流域面积表·····	(120)
6、水力发电站·····	(121)
①河沟寨水力发电站·····	(122)

②白牛寺水力发电站·····	(122)
③高坡水力发电站·····	(123)
附：陇县水电站分布图	
陇县小水电发展现状表·····	(124)
第四章 水利管理·····	(127)
第一节 管理组织·····	(127)
第二节 工程管理·····	(128)
第三节 用水管理·····	(129)
第四节 机电管理·····	(129)
第五节 科学试验·····	(130)
第六节 经营管理·····	(130)
第七节 财务包干与企业化管理·····	(131)
一、财务包干·····	(131)
二、企业化管理·····	(132)
三、奖惩·····	(132)
附：陇县水利建设历年投资完成情况表	
第五章 水土保持·····	(134)
附：陇县水土保持治理面积投资表·····	(137)
第一节 水土流失·····	(138)
附：陇县水土流失分布图	
第二节 工程措施·····	(139)
一、兴修水平梯田、水平埝地、打坝淤地、 引洪漫地·····	(140)

	见照片 (18、19)	
1、	四田建设	(141)
	见照片 (20)	
附:	陇县历年四田水地粮食产量表	(142)
2、	改土平田	(144)
3、	甘峪山的规划与实施	(145)
第三节	新技术的推广试验	(146)
1、	定向爆破筑坝	(146)
2、	水坠坝	(146)
3、	水枪冲土	(147)
第四节	流域治理	(147)
	大杜阳沟治理投资表	(148)
第五节	生物措施	(149)
1、	林草引种	(149)
2、	种草肥田	(150)
第六节	耕作措施	(151)
第七节	九子沟径流观测	(152)
1、	一九八二年降雨量观测	(153)
2、	一九八三年汛期降雨记载	(153)
3、	一九八四年降雨记载	(153)
	见照片 (21)	
第六章	水产	(154)
第一节	水产资源	(155)

(一) 自然条件·····	(155)
(二) 水产资源及水质·····	(155)
(三) 鱼类资源·····	(155)
(四) 饵料资源·····	(156)
第二节 渔业生产·····	(156)
(一) 养殖水域·····	(156)
(二) 鱼业生产·····	(157)
(三) 养殖类型及发展方向·····	(158)
第三节 渔政管理·····	(158)
(一) 渔政管理·····	(159)
(二) 管理责任制·····	(159)
附：陇县鱼业生产分布状况表·····	(160)
(见照片22)	
陇县养鱼情况统计表·····	(160)
陇县水产养殖塘、池统计表·····	(161)
第七章 职工队伍建设·····	(165)
第一节 职工素质·····	(165)
第二节 职工劳保福利·····	(166)
1、住房·····	(166)
2、职工福利及劳保待遇·····	(166)
附职工个人防护用品发放标准·····	(167)
第五编 专业工程技术人员·····	(168)
陇县水利水保工程师、助理工程师名单·····	(168)

第六编 附录	(169)
第一章 中华人民共和国成立后重要文件辑录	(169)
陇县人民政府《关于严禁毁坏河堤 确保防洪安全的布告》	(169)
陇县人民委员会《关于保护县城城墙及其周围 防洪工程的布告》	(171)
陇县人民委员会1963年1月4日批转的 陇县千惠渠管理工作试行细则(草案)	(173)
陇县人民委员会《关于拟发农村人民公社聘用 季节性农民水土保持技术员管理使用 暂行规定(草案)》的通知	(180)
陇县农用机井暂行管理办法	(184)
陇县水利管理细则	(190)
陇县水利工程水费征收使用和管理 的暂行规定	(198)
陇县人民政府《关于制止破坏水利电力 设施的通告》	(202)
第二章 中华人民共和国成立前重要文件辑录	(204)
陇县县政府呈《呈请测勘兴修梨惠渠以利陇民由》	(204)
陕西省政府训令	(205)
陕西省政府指令	(207)
第三章 编志始末	(208)



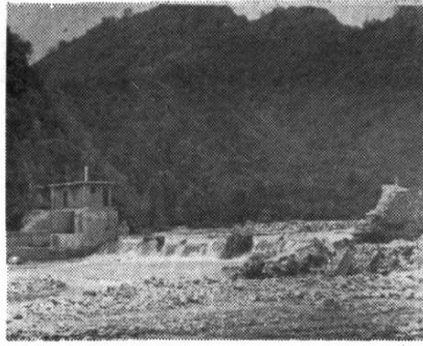
(1) 陇县水产站外景



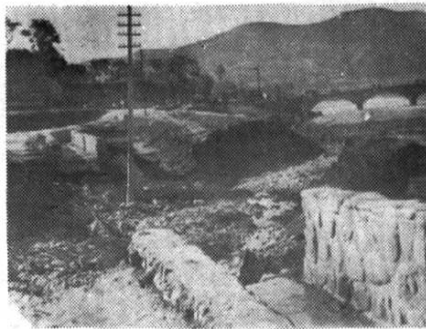
(2) 国营千惠渠河沟水电站全貌



(3) 八龙潭之一的第二潭



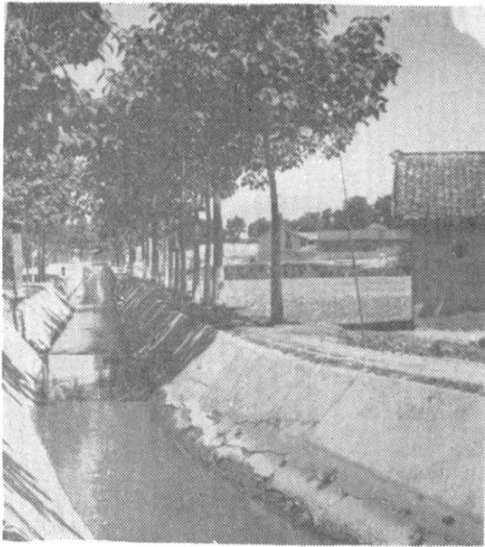
(4) 81年8月21日山洪暴发，八渡拦河坝被洪水冲毁



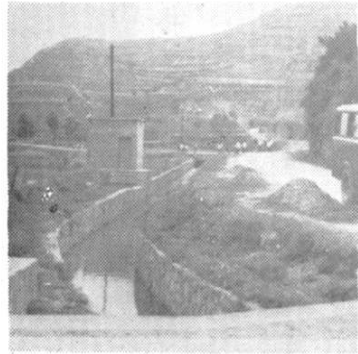
(5) 北干渠神泉窑咀段被水冲断



(6) 84年7月31日特大暴雨后，山洪暴发。县长盛平想同志在堡子身村察看灾情。



(7) 南干渠河沟段。



(8) 段家峡灌区北干渠窑咀段。