

# 那拔志

《那拔志》编纂委员会编



中国文化出版社

# 那拔志

《那拔志》编纂委员会编

中国文化出版社



那拔镇



辉绿岩矿



那拔初中



布洛陀



百色市人大常委会  
副主任石卫武调研

领导视察新农村建设



那拔歌圩

那拔镇三家班子



自治区人大副主任  
陈光明调研北水南调工  
作

那拔镇办公大楼





县委王西冀书记指  
导城建工作



县长韦晓东调研旅游工作



那拔镇农贸市场



香鴨



香粳米



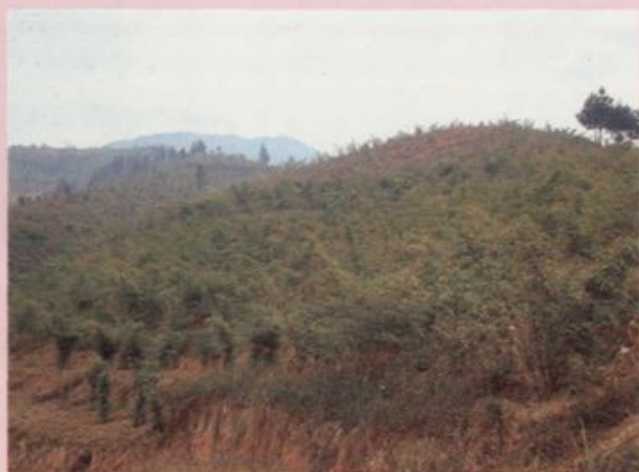
油茶

香豬





山下蔗海



山上竹海



四方竹



千年古榕



## 《那拔志》编纂委员会名单

主任：李世忠 中共那拔镇委员会书记  
辛荣根 中共那拔镇委员会原书记  
副主任：陆万富 中共那拔镇委员会副书记、镇人民政府镇长  
赵庭解 中共那拔镇党委副书记、镇人大主席  
农海位 中共那拔镇委员会委员、镇人民政府副镇长  
张有志 人大常委会办公室主任  
林小青 县卫生局党组书记、副局长  
委员：黄 荣 黄旭上 何正松 黄毓庭 陆海功  
黄玉祖 蒙建德 苏谨瑜 韦少共 黄世富  
覃忠贵 岑笃常 覃文成 陆永林 陆海洋  
黄国征 黄忠义 黄文权

## 《那拔志》编辑人员

名誉主编：辛荣根 李世忠 陆万富  
名誉副主编：赵庭解 农海位  
执行主编：黄毓庭 陆海功  
责任编辑：张脉峰  
封面设计：黄大洪  
成 员：黄祖国 黄玉祖 蒙建德 苏谨瑜 韦少共  
图 片：农海位 黄加托 潘永杰  
校 对：陆海功 黄世富 林小清

## 《那拔志》审定稿

《那拔志》编纂委员会：李世忠 辛荣根 陆万富  
张有志 农海位 赵庭解 林小清  
终 校：黄毓庭 陆海功

## 《那拔志》编纂委员会名单

主任：李世忠 中共那拔镇委员会书记  
辛荣根 中共那拔镇委员会原书记  
副主任：陆万富 中共那拔镇委员会副书记、镇人民政府镇长  
赵庭解 中共那拔镇党委副书记、镇人大主席  
农海位 中共那拔镇委员会委员、镇人民政府副镇长  
张有志 人大常委会办公室主任  
林小青 县卫生局党组书记、副局长  
委员：黄 荣 黄旭上 何正松 黄毓庭 陆海功  
黄玉祖 蒙建德 苏谨瑜 韦少共 黄世富  
覃忠贵 岑笃常 覃文成 陆永林 陆海洋  
黄国征 黄忠义 黄文权

## 《那拔志》编辑人员

名誉主编：辛荣根 李世忠 陆万富  
名誉副主编：赵庭解 农海位  
执行主编：黄毓庭 陆海功  
责任编辑：张脉峰  
封面设计：黄大洪  
成 员：黄祖国 黄玉祖 蒙建德 苏谨瑜 韦少共  
图 片：农海位 黄加托 潘永杰  
校 对：陆海功 黄世富 林小清

## 《那拔志》审定稿

《那拔志》编纂委员会：李世忠 辛荣根 陆万富  
张有志 农海位 赵庭解 林小清  
终 校：黄毓庭 陆海功

## 《那拔志》编纂委员会名单

主任：李世忠 中共那拔镇委员会书记  
辛荣根 中共那拔镇委员会原书记  
副主任：陆万富 中共那拔镇委员会副书记、镇人民政府镇长  
赵庭解 中共那拔镇党委副书记、镇人大主席  
农海位 中共那拔镇委员会委员、镇人民政府副镇长  
张有志 人大常委会办公室主任  
林小青 县卫生局党组书记、副局长  
委员：黄 荣 黄旭上 何正松 黄毓庭 陆海功  
黄玉祖 蒙建德 苏谨瑜 韦少共 黄世富  
覃忠贵 岑笃常 覃文成 陆永林 陆海洋  
黄国征 黄忠义 黄文权

## 《那拔志》编辑人员

名誉主编：辛荣根 李世忠 陆万富  
名誉副主编：赵庭解 农海位  
执行主编：黄毓庭 陆海功  
责任编辑：张脉峰  
封面设计：黄大洪  
成 员：黄祖国 黄玉祖 蒙建德 苏谨瑜 韦少共  
图 片：农海位 黄加托 潘永杰  
校 对：陆海功 黄世富 林小清

## 《那拔志》审定稿

《那拔志》编纂委员会：李世忠 辛荣根 陆万富  
张有志 农海位 赵庭解 林小清  
终 校：黄毓庭 陆海功

## 序 言

那拔镇犹如一颗珍珠，镶嵌在田东县西北角。全镇总面积 193 平方公里，辖 8 个行政村 63 个自然屯 78 个村民小组，总人口 1.6 万人。1984 年从义圩分出设乡，2002 年撤乡建镇。

那拔物产资源丰富。已探明的有锰、黄金、硅土、钛铁、滑石矿及辉绿岩等。盛产甘蔗、生姜、板栗、山茶油、香粳米、香猪、香鸭等农副产品。

那拔历史悠久而辉煌。元、明清时期，为上隆州、上隆里的治所；土地革命时期，中国共产党在此建立了中共那拔区支部；二十世纪 30 年代初期，中共右江下游委员会曾迁到那拔，继续领导右江地区开展革命斗争；1949 年冬，田东县解放战争的最后一仗就在这里打响。

那拔风景秀丽而神秘。六柳千年古榕挺拔威立，根

须交错，独木成林。神奇的棋盘滩，凸现鬼斧神工之技艺，棋盘平整，棋子散落有致，好一幅八仙赴宴途中小憩，捋袖举棋寻趣之场景。巍峨的莲花山乃右江河谷的最高峰，山上常年烟雾缭绕，村落忽隐忽现，宛如天上人间；四方竹、铁金杉等珍贵物种长于其间；依山矗立的布洛陀石像，守护着这片古老而神奇的土地。境内川流不息的灵岐河和巴良河，就象慈母的乳汁，孕育河流两岸无限生机……

那拔人民勇敢而勤劳。在近千年的历史长河中，那拔人民用自己的热血和汗水谱写了那拔革命及建设事业的不朽篇章。许多仁人志士为祖国的革命事业献出了宝贵的生命。在各族人民的共同努力下，那拔经济社会各项建设事业蓬勃发展。2008年，全镇生产总值达到4802万元，社会固定资产投资6880万元，财政总收入676万元，农民人均纯收入2858元。全镇基础设施日益完善，城镇建设快速发展，面貌焕然一新的镇党委政府机关大院耸立于灵岐河边。新农村建设不断取得新的成绩。得益于“山下蔗海，山上竹海”等工程的实施，人民生活水平逐步提高，95%以上的农户已建起了钢筋混凝土楼房，村容村貌明显改善。

## 序 言

---

我相信那拔人民通过继续深入学习实践科学发展观，在新的历史起点上，一定会再创新辉煌。

盛世修志，修志记盛。在《那拔志》编印出版之际，谨以此短文，以表祝贺。

中共百色市委常委、田东县委书记

王西冀

2009年12月1日

## 凡 例

一、本书的编修，是在具有划时代的党的第十七次代表大会召开时起步，以邓小平理论和“三个代表”重要思想，以胡锦涛同志在党的十七届报告中提出的“弘扬中华文化，建设中华民族共有精神家园”为指导，运用新观点、新资料、新方法进行编纂的乡（镇）志的地方志书，以翔实的资料反映区域真实概貌，给当代和将来领导工作决策提供科学依据。

二、本书采用章、节、目三级目进行横排竖写，内容分为卷首、正文、卷末三部分。卷首设编目、凡例、序言、大事记、概述。正文包括建置沿革行政区划、党政群武装组织、经济概况、乡镇企业、商业、财税金融、交通、邮政、电信、乡村建设、社会风俗民情、教育卫生、文化艺术、体育、人物、杂记等共12章61节。

三、本书记述上溯至民国元年（1912年），个别章节往后追溯到宋、元、明、清代。详今略古，重点记述解放后，特别是党的十一届三中全会以来各项建设所取得的伟大成就，使全镇人民了解那拔的历史，看到现在的变化，进一步把握未来的宏伟发展方向。

## 凡 例

---

四、行文和写法采取纪实与说明文相结合，以纪实文为主，不加评论，多让资料说话。整体结构采用述、记、志、传、图、表、录多种体裁结合，图文并茂。

五、关于人物入志，本着生人不立传的原则，已故人物按规定入志级别记述传略，在世人物按副科以上含相应级分村屯设表统计，历任村（大队）级主要领导名录表。



## 概 述

那拔镇，位于田东县北部偏西，距县城 42 公里。东邻县内朔良镇杏花、巴鲁村及义圩镇符桃村、福旺村、义圩村；南与祥周镇仑圩、联雄村，朔良镇百敏村相连；西和田阳县玉凤镇朔柳村、懂立村接壤；北与义圩镇那荷村和田阳县玉凤镇长高村。山水相连，朝夕相处。境内南北长 21 公里，东西宽区 12 公里，总面积 193 平方公里。上世纪 80 年代耕地面积 14588 亩，其中水田 6278 亩。

地势西高东低，由北向南倾斜，以土山为主，丘陵为清水河沿岸地段，有少量岩溶石山。海拔 1022 米的莲花山，是田东高山之最，得天独厚的地势生长一种广西稀有的四方竹子。莲花山脚下清水河滩上便是名驰区内外胜景棋盘滩，为田东县八大景点之首，因其形似一面面的棋盘而得名。

那拔，不仅地势优越，而且是中共党组织活动较早的地方之一。1927 年冬，中共领导的农民运动在那拔开展活动，并成立那拔乡农民协会，农会委员长何作胜。1930 年春，中共红七军前委派苏梓南到那拔进行革命活