

湛江市水利志

广东省湛江市水利电力局编

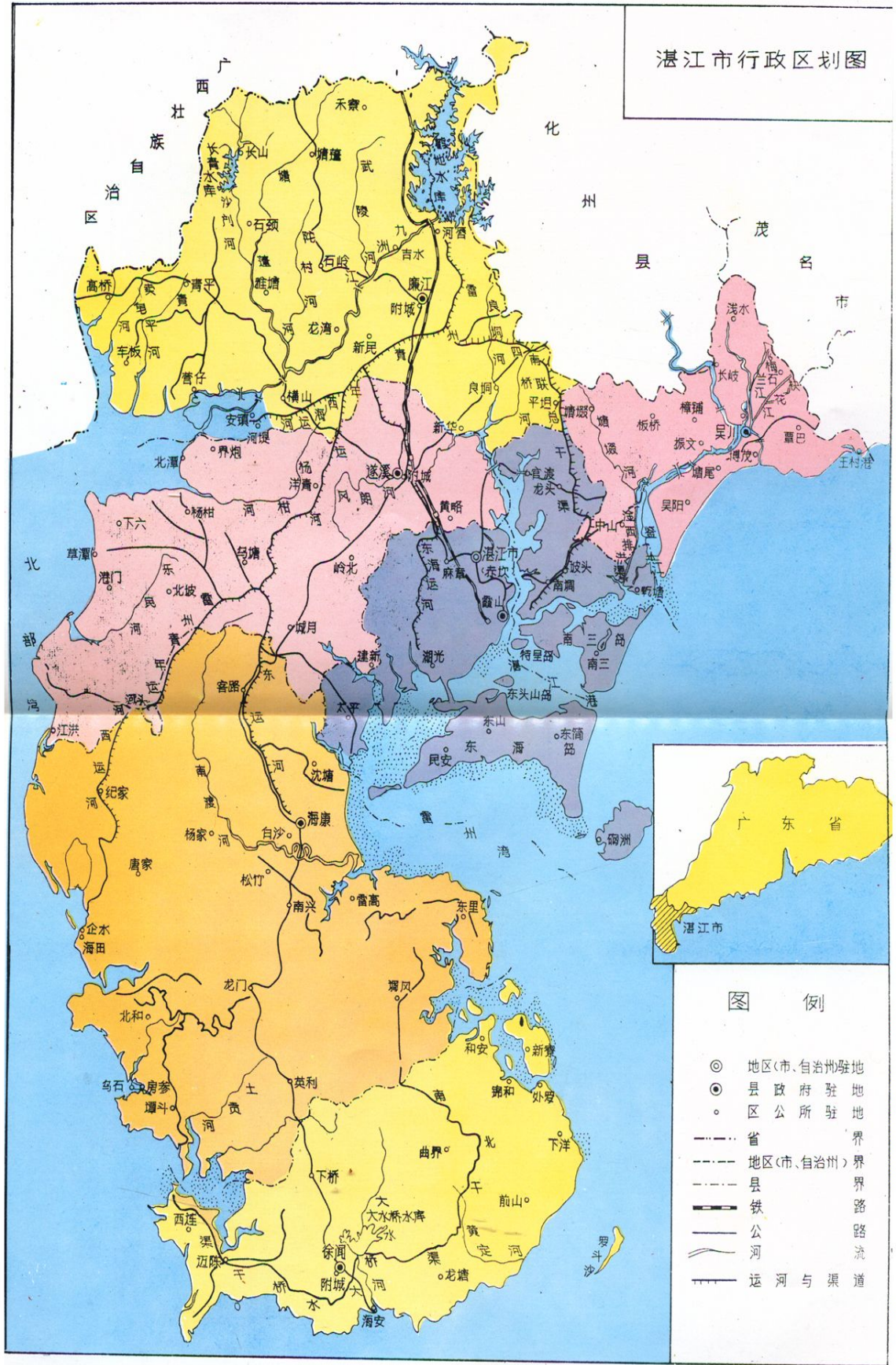
一九九三年十二月

湛江市水利志

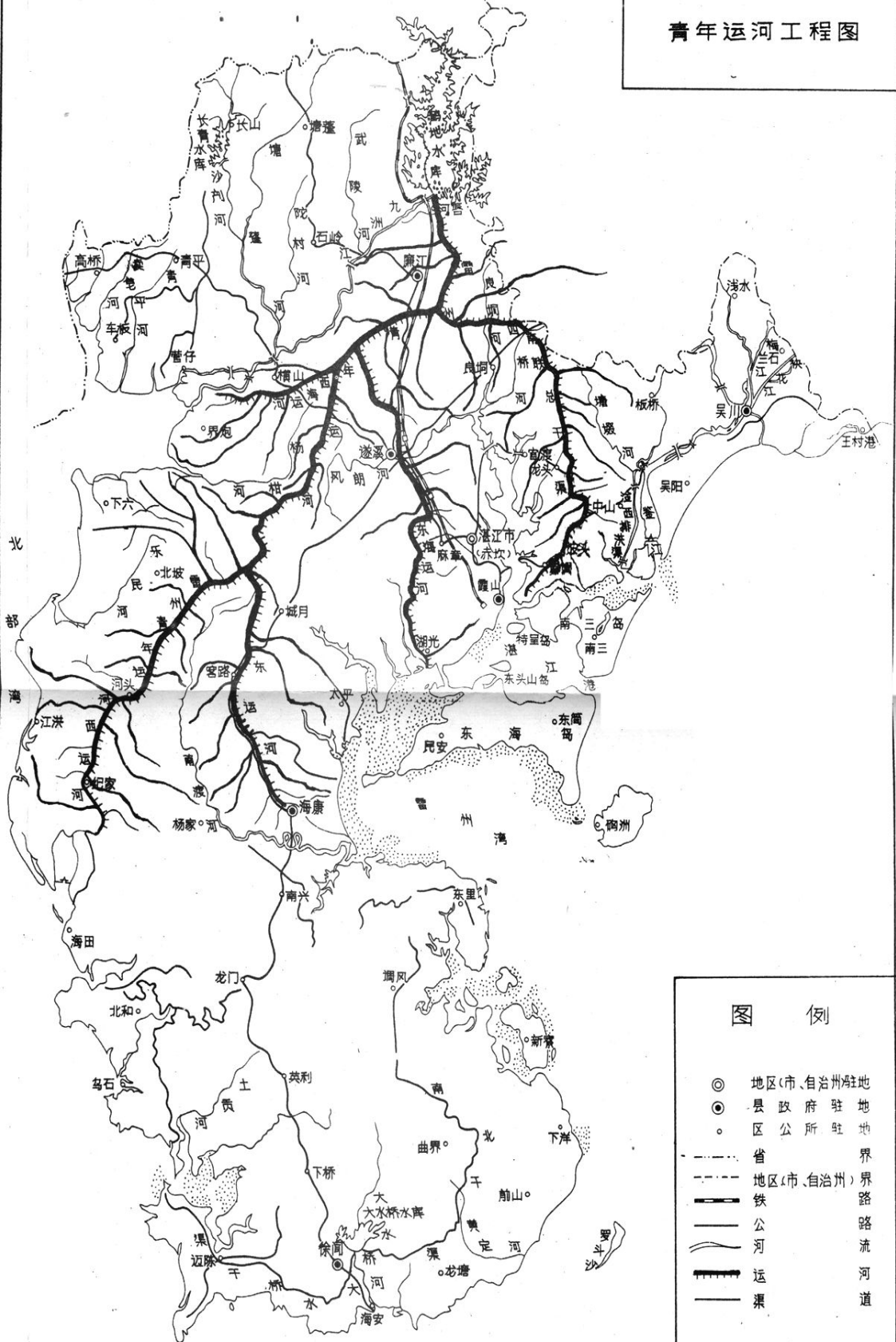
广东省湛江市水利电力局编

一九九三年十二月

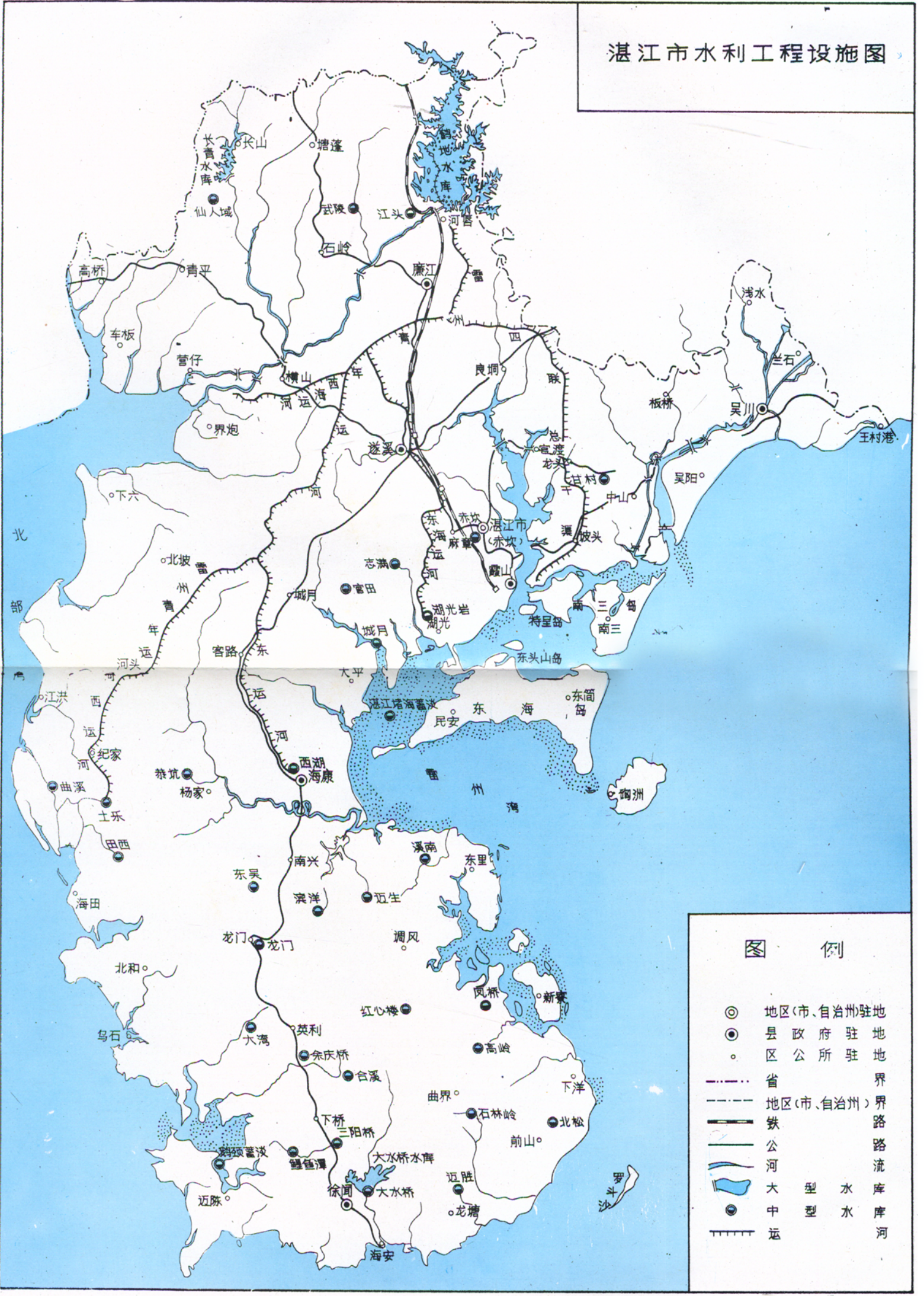
湛江市行政区划图



青年运河工程图



湛江市水利设施图



图例

- ◎ 地区(市、自治州)驻地
- 县 政 府 驻 地
- 区 公 所 驻 地
- 省 界
- - - 地区(市、自治州)界
- 铁 路
- 公 路
- 河 流
- 大 型 水 库
- 中 型 水 库
- 运 河

湛江市水系图

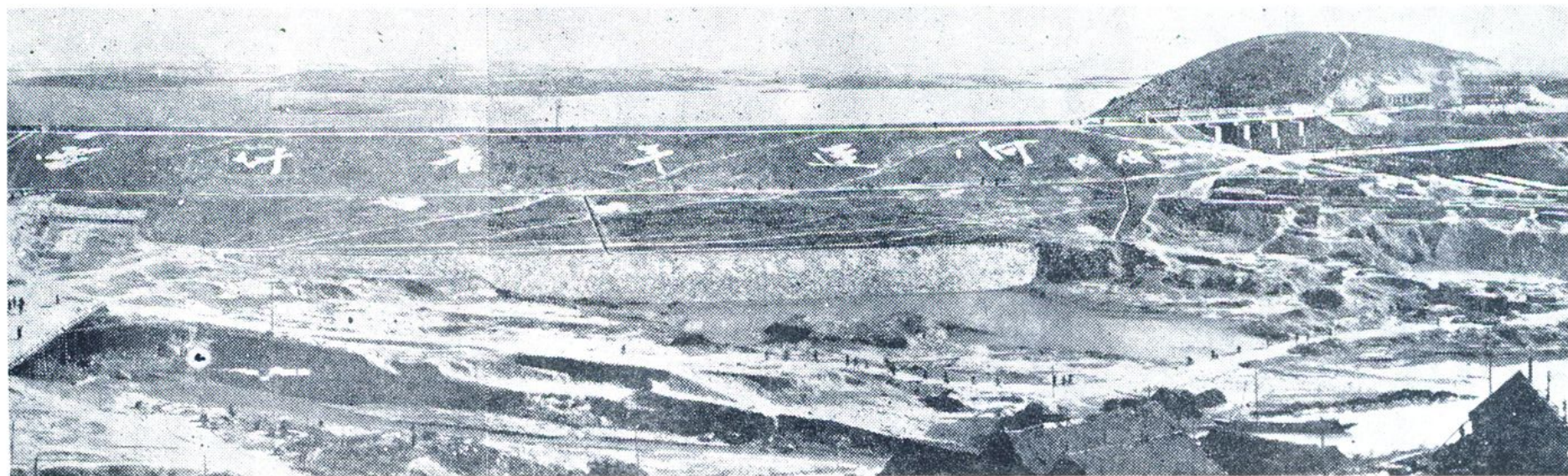


图例

- | | |
|--|-------|
| | 市政府驻地 |
| | 县政府驻地 |
| | 镇政府驻地 |
| | 省界 |
| | 市界 |
| | 铁路 |
| | 公路 |
| | 河流 |
| | 大型水库 |
| | 运河 |



鹤地水库主坝全景



1959 年鹤地水库主坝建成全景



雷州青年运河总干渠



东海河大渡槽



支渠防渗工程



灌区田间渠道



大水桥水库



武陵水库



长青水库

湖光岩水库隧洞进口



龙门水库



为湛江市供水的赤坎水库



高墩水闸



木岭水闸



塘尾分洪闸



积美闸坝



南渡河排洪闸



大山江排洪闸



湛江堵海东北大堤



南渡河海堤



龙营围海堤



鉴西乌坭江堤



鉴江左岸邱屋堤



九洲江堤砦护坡



后海电灌站



麻演电灌站



鹤地水库电站



鹤地水库网箱养鱼



灌区水稻丰收



灌区甘蔗丰收



水库养鸭

跋

《湛江市水利志》记录了湛江市旱、洪、潮交迭,灾害频繁的历史,记录了湛江人民抗洪、潮,斗旱魔,改河易川,洒下的血汗,留下的业绩。

湛江人治水有悠久历史,早在宋绍兴二年(公元 1131 年)已有修筑海遂南北大堤御潮垦田、防护农田的记载。唯在封建、半封建统治时期,依赖少数有志之士的作用,集中民力极其有限,所建工程甚为单薄,仅奏短期之效,难抗频繁之灾。至一九四九年留下的水利工程,残缺不全,可用不多,只能勉强维持简单的农业再生产。

新中国成立后,湛江人民在中国共产党领导下和人民政府的组织下,以主人翁姿态,按照“水利是农业的命脉”的指导思想,自力更生,艰苦奋斗,有计划、有步骤地开展治水运动。农业合作化的实现为水利建设奠定了坚实基础,组织起来的农民如虎添翼,在水利建设中发挥了巨大力量。党的十一届三中全会以来制订的一系列方针政策,给水利建设带来了春天,使治水工作更加扎实,更富成效。四十多年来,全市水利建设实行“旱、洪、潮兼治,蓄、引、提并举,大、中、小结合”的方针,从大搞群众运动到扎扎实实科学治水,先后经历了四个发展时期:即一九五〇年至一九五七年以“防洪复堤,以工代赈,恢复生产,渡过灾荒”为中心的水利建设恢复和初步发展时期;一九五八年至一九六六年以“小型为主,大、中、小结合,以蓄为主,蓄、引、提相结合”为指针的水利建设大发展时期;一九六七年至一九七六年以“修复水毁工程,护养恢复效益”为主体的整顿、巩固、提高水利设施时期;一九七八年开始以工程管理为重点,推行管理岗位责任制,依法治水,为国民经济建设全面服务为指导思想的提高水利工程综合效益时期。经过全市人民的努力,建成大型水库 3 宗,中型水库 26 宗,小型水库 432 宗,山塘由 1949 年的 851 宗增至 2568 宗,引水工程由 459 宗增至 803 宗,水井由 325 眼增至 5244 眼,有效灌溉面积达 323.6 万亩,为解放前的 34 倍。同时,增建扩建江海堤围 543 条,捍卫耕地面积 122 万亩,比解放前分别增加 1.2 倍和 1.5 倍。在全市范围内形成一个比较完整的水利工程体系,提高了抗灾能力,改变了苦旱面貌,促

进了工农业生产的发展。

湛江人民治水取得的每一项成就,都闪耀出党的光辉和群众智慧。“龙首式”、“沉箱式”的打井抗旱,土法上马解决了局部旱患,预制构件装配式设计施工技术的创新应用推广,缩短了施工周期,节省了大量木材和劳动力,在全国获得普遍重视推广;“沟口圪式”的井灌配套和渠系防渗经验的普及,提高了全市井渠灌溉的省水、节能、增产的经济效益……。遐迩驰名的鹤地水库和青年运河工程建成,使水利大动脉贯通了五县四区,给雷州半岛带来了繁荣,受到国家领导人的赞颂和国内外无数专家、学者的青睐。这些,都值得湛江人民自豪。在全市人民积极响应党中央号召,加强水利基础设施建设,努力实现工程达标,进一步发挥工程综合效益的今天,修刻此志,将给后人以启迪和力量。

愿《湛江市水利志》继往开来,为湛江市的改革开放,经济繁荣,不断放出它的异彩。

植标志

一九九二年二月

序

湛江市位于祖国大陆的最南端,由雷州半岛、鉴江和九洲江流域下游部分组成。它背靠广阔的西南腹地,面向浩瀚的太平洋,三面环海,是南海之滨的一块宝地。但有史以来,它又是旱、洪、涝、潮等自然灾害频繁侵袭的边陲。在昔漫长的岁月里,不少人为之受苦受难,不少人为之折磨和窘迫,不少人为之忧虑和叹息!

世界是劳动者开辟的,历史是人民创造的,古今多少劳苦大众和仁人志士,为了改造这块“赤地千里”、“洪、潮交加”的土地,奉献了无数的血汗和青春,发挥了无穷的智慧和精力,付出了巨大的力量和代价。特别是中华人民共和国建立以来,在中国共产党和人民政府的领导下,湛江广大人民群众、革命干部和科技人员,贯彻执行党和国家的正确路线和治水方针,实事求是,因地制宜,自力更生,艰苦奋斗,开展了一年又一年规模壮阔,深入持久的水利建设:“把天上的雨水蓄起来,把河里的水引上来,把地下的水挖出来,把洪水和咸潮挡起来……”,战天斗地,移山堵海,改河易川……。深刻地改变了湛江昔日的旱、涝灾害面貌,为全市工农业生产用水和生活供水,为保障沿江、沿海城、乡的防洪、防潮安全,发挥了显著的效益,促进了社会生产力的发展。

编写这部《湛江市水利志》就是要客观地、科学地把湛江近千年来,特别是新中国成立以来的水利水电建设和管理实践如实记载下来,“以史为镜”,将历史长河中有关水利建设的片段,为当今的水利工作提供历史借鉴,为后人留下一笔珍贵的精神财富。

编写地方性、专业性的《水利志》,由于缺乏经验,困难很多。但在广东省水利电力厅水利志编纂委员会和湛江市修志专门机构的指导和督促下,参加修志同志,怀着对人民和历史的责任感,以“锲而不舍”的精神,克服种种困难,经过几年努力,数易其稿,终于写成了这部《湛江市水利志》。由于历史档案、资料的残缺不全,撰稿的同志都是兼职修志,工作繁忙,时间仓促,再加以我们的水平所限,本