

018660

河南中医学院 第一附属医院 院志

1953~1998



河南中医学院 第一附属医院 院志

以病人为中心



中国社会科学院
—藏书—
图书馆



河南中医学院 第一附属医院 院志

河南中医学院第一附属医院编辑出版
深圳高雅迪印务有限公司印刷

787 × 1092 毫米 16 开本 17.5 印张 314 千字
1998 年 9 月深圳第 1 版 1998 年 9 月深圳第 1 次印刷
印数: 1-1000 册

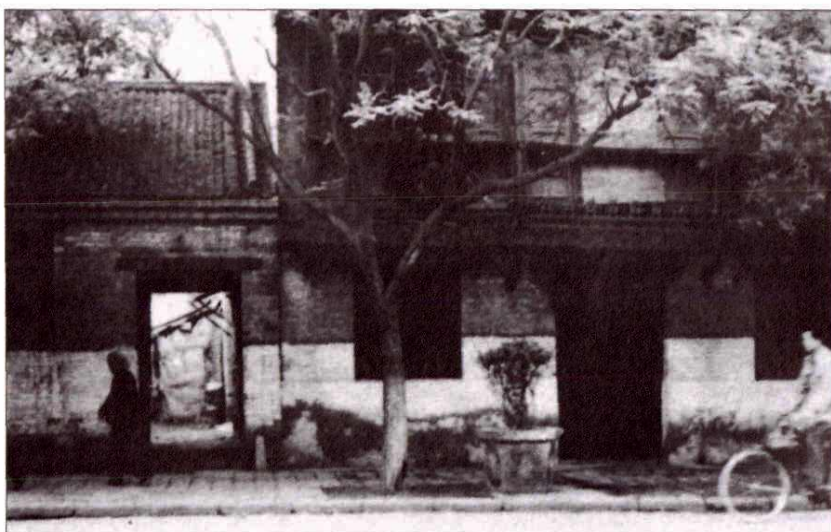
¥200.00

壹



1952年8月，河南省人民政府军政机关
中医诊疗所在开封市东大街107号开诊

貳



1953年10月18日，河
南省中医院成立，地址在
开封市自由路47号

叁



1956年医院迁郑，在
人民路中段建现院址。
1959年建成病房楼一座，
面积5600m²，内设床位300
张



肆

1970 年接收学院门诊楼(原教学楼)一座, 面积 5490m^2



伍

1983 年干部病房建成使用, 面积 2129m^2 , 内设床位 40 张



陆

1988 年、1994 年建成的 13003m^2 医院门诊楼、医技楼



卫生部部长张文康(中)到医院视察工作



等到医院参加『全国示范中医医院』挂牌仪式
一九九四年十一月，河南省副省长李志斌(右二)



医院近年来被授予全国示范中医医院、三级甲等中医医院、省级文明单位等称号





拾壹

心血管内科承担的国家“七五”中医药科技重点攻关项目“袁氏心复康方案治疗缺血性心脏病的研究”获国家、厅级科技成果奖5项

拾贰

脑血管内科研制有舒络胶囊、复智胶囊等中风病系列用药，其中舒络胶囊临床总有效率92.6%，获河南省教委科技成果一等奖



拾叁

泌尿内科开展的中药与透析相结合治疗慢性肾功能衰竭的课题攻关研究，先后获得省厅级科技成果奖3项



肛肠科研究设计的“开窗留桥术”、“U型切除挂线术”等十余种术式治疗复杂性肛瘘等达到国内领先水平，近年获得省厅级科技成果奖4项



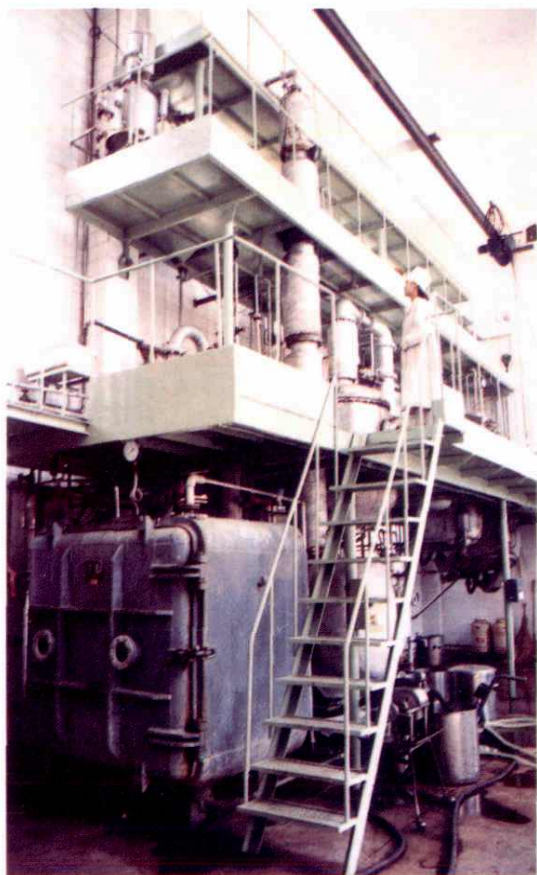
周围血管科为河南省周围血管疾病治疗中心，采用中医药为主，配合应用介入、手术等方法治疗周围血管疑难重症，先后获得部级、省级科技成果奖3项





医院拥有彩色多普勒
诊断仪、遥控多功能X线
机、全身CT扫描装置、全
自动生化分析仪等大型诊
疗设备

拾柒



医院为全国中药制剂与剂型改革基地之一，有符合制剂规范要求的 3793m^2 制剂大楼。内设中药提取间及中药液体制剂、固体制剂、大输液等生产班组，拥有超临界二氧化碳抽提装置、多功能提取罐、真空浓缩罐、大输液生产灌装线等一系列较为先进的中西药制剂生产设备，现有制剂品种 292 种



拾玖



医院承担着留学生、研究生、本科、专科、成人教育等多层次的教学任务

貳拾



本参加科技博览会交流
部分科技成果及产品在日本

貳拾壹



一九八六年以来，医院先后接待了美国、日本、英国等十几个国家代表团的参观访问

医院为河南省卫生厅评定的『护理达标医院』

· 开设有系统化整体护理病区五个 · 可为病人提供优质护理服务



贰拾叁

医院近年采取集资
方式先后兴建职工住宅
楼 10795m²



贰拾肆

锅炉房先后购置 4
吨、6 吨锅炉 4 台，总供
气能力 18 吨，可供暖面
积 71000m²

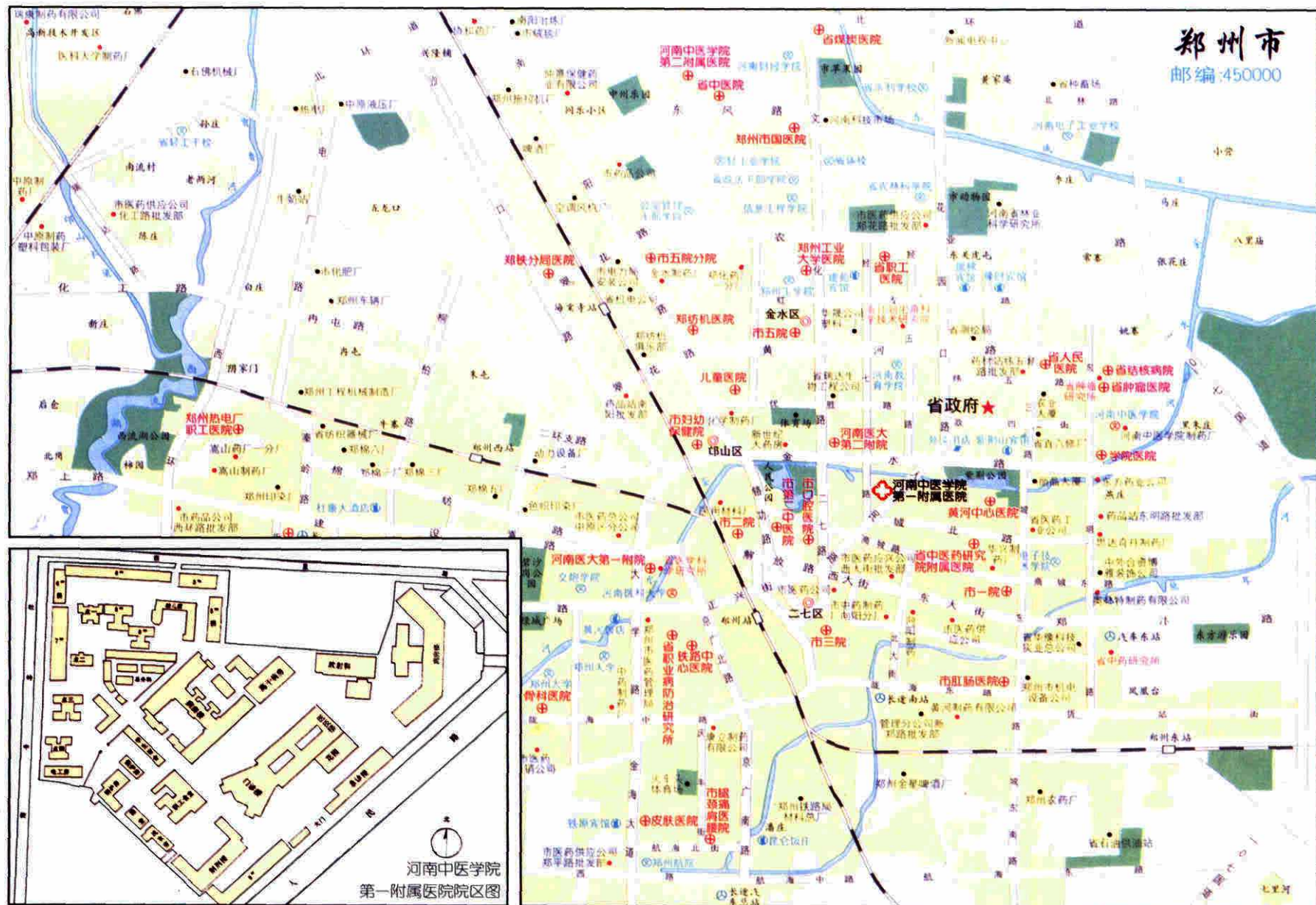


贰拾伍

医院与武警郑州市支
队结为军民共建单位后，
多次到部队为官兵进行慰
问演出和医疗服务，1994
年被授予“河南省军民共
建先进单位”称号

郑州市

邮编:450000



序

河南中医学院第一附属医院自 1953 年建院,迄今已 45 年。这 45 年里,医院在党的中医政策指引下,在学院和上级政府领导下,经历了创建、归属、扩建几多历程,如今已步入稳健发展时期。

盛世修志,以史为鉴。翻开《河南中医学院第一附属医院院志》,我们可以感受到一股勃勃生机,听到铿锵有力的前进脚步,从中领略到我国中医药事业成长的缩影。医院前身——河南省人民政府军政机关中医诊疗所成立于 1952 年建国初期,正值百废待举之时,条件异常艰苦,在汴仅有民房 4 间。1953 年 10 月 18 日经河南省人民政府批准,正式成立河南省中医院,开设病床 10 张。1956 年由汴迁郑,1959 年 1 月归属河南中医学院,易名为河南中医学院医院。1988 年更名为河南中医学院第一附属医院。时光荏苒,转瞬近半个世纪过去,如今的医院高楼耸立,专家云集,设备先进,学科齐全,已成为拥有 550 张床位,在全国有一定影响、省内一流的现代化综合性中医院。1993 年、1994 年医院分别被评定为三级甲等中医医院和全国示范中医医院,被省委、省政府命名为省级文明单位,1998 年被卫生部确定为全国“百佳医院”创建单位。

“漫向春风寻旧泽,生平功过史书中。”《河南中医学院第一附属医院院志》忠实、客观地记录了 45 年来医院在机构变迁、医院管理和医疗、教学、科研诸方面的发展概况,记述了医院艰苦的创业历程和为医院发展做出卓越贡献的人们,从一个侧面反映出我国中医药事业建国以来的坎坷兴衰,资料翔实丰富,可籍此以教育后人,启迪未来。

历史只属于过去,未来更需要开拓。在这世纪之交的变革时期,随