

A black and white photograph of a traditional Chinese gate. In the foreground, a large stone lion guard dog sits on a tiered base. The gate has a dark wooden door with two circular knockers. The roof is tiled and has a decorative ridge. The background shows trees.

# 宣南寺廟志略

孙兴亚  
辑

宣武区档案馆

# 宣南寺庙志略

孙兴亚 辑

2001年10月

## 序

宣武区在北京具有特殊地位。从周初的封国“蓟”，到后来的汉唐幽州，辽南京，金中都，都在今宣武区的这块土地上。明清以来，今宣武区又成了京城的外城之地。在这些朝代更迭的过程中，历朝历代在这块土地上建立了众多的宗教活动的寺院。

宗教信仰，是一定社会发展的产物，有它自身的发生发展，乃至消亡的过程。佛教自公元一世纪之初，从印度传入我国，伊斯兰教自唐代，从阿拉伯地区传入我国，至今已有千余年的历史了。由于封建统治者的大力提倡，作为宗教传经布道活动的载体——宗教寺院普遍建立。尤其是“宣南”一带建有大量的佛教寺院。到目前为止，尚存有北魏时期的天王寺即天宁寺，唐代的悯忠寺即法源寺，辽代的牛街清真寺，金代的圣安寺，明代的报国寺、长椿寺。这些寺院大多已成为国家、市、区级文物保护单位。

为了查清在今宣武区地域内宗教活动的寺院的数量，区档案局顾问孙兴亚同志，在查阅大量古籍文献的基础上，结合实地踏勘，又经过反复考证，辑录本册。藉以保存档案资料，以供专家、学者研究工作时参考。

宣武区档案馆馆长 李春英

## 前 言

宣南，本是明代外城地域内的一个“坊”名。当时仅辖有今宣武区菜市口以南一带，后来逐渐发展为今宣武区的泛称。宣武区在北京地区的历史发展过程中地位特殊，是北京建都的发祥地。从周初的“蓟”，至后来的汉、唐的幽州；辽南京；金中都；基本上都迭加在宣武区这块土地上。元代建大都，城市范围向东北转移。但到明代，建立京师外城，又成为京师外城的一部分。清代因袭明代旧制。今宣武区一直是京师的重要组成部分。

在历史的长河之中，由于社会政治、经济、文化的发展，同时伴随着宗教活动的发展，作为宗教活动的载体，庙宇建筑诞生了。宣南地域内既有佛教的寺院，也有伊斯兰教的礼拜寺。

佛教产生于印度，东汉时期传入中国，隋唐以来发展很快，因而在北京地区普遍建立佛寺。举世闻名的云居寺及其附近的白马山藏经洞，就是晋代高僧静琬开创的。唐代幽州地区更是广建佛寺。唐代中叶发生了灭佛灭法的运动，佛寺出现了衰退现象，不久又出现兴佛活动。辽金时期，幽州成为辽金少数民族政权的中心，由于契丹人和女真人崇信佛教，幽州地区又大建佛寺，历史上留有不少辽金时期兴建佛教寺院的资料。明代，宣

武区地处外城，地极荒芜，统治者在此建立不少的佛寺，至今尚有遗存。清代以来，也大力提倡宗教活动，同时又积极推行儒家文化，强调“教化”的作用，对北京地区的佛教寺院，大加修缮和保护，因而在宣南地区保留了不少的佛教寺院。

伊斯兰教产生于阿拉伯地区，唐代随着“海上丝绸之路”和“陆上丝绸之路”陆续传入我国，随即向内地发展。我国信奉伊斯兰教的民族多集中于西北地区，但信奉伊斯兰教的回回民族，则全国各地都有。回回民族在全国各地有“大分散，小集中”的特点，只要有回族聚集，就建有伊斯兰教的清真寺。宣南地域的牛街，则是全市最大的回族聚居区，牛街清真寺建寺已有千余年的历史，也是全国最著名的清真寺。

每一处庙宇建筑，也是一组古建筑群，它具有文化、文物价值，具有东方文化的神韵，值得人们深入研究它。依据相关的历史资料和现场踏勘的情况，编辑了《宣南寺庙志略》以供研究者参考。

为了便于辑录和读者检索方便，主要是依据现行宣武区所辖办事处的辖界，按大栅栏、天桥、椿树、陶然亭、广内、牛街、白纸坊、广外八个地区进行编写。特予说明。为便于查找，同时附录有笔划索引。

## 目 录

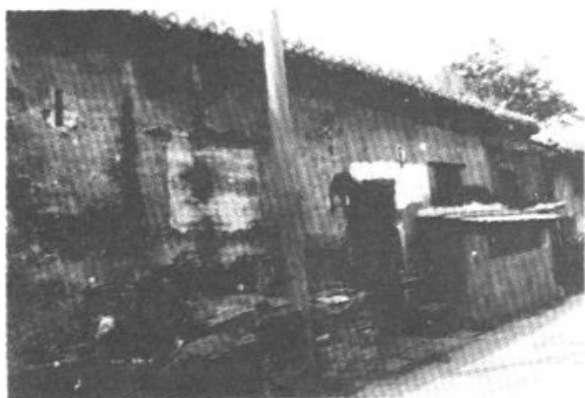
### 序

前言 .....	(1)
大栅栏地区 .....	(1)
天桥地区 .....	(23)
椿树地区 .....	(32)
陶然亭地区 .....	(43)
广内地区 .....	(72)
牛街地区 .....	(101)
白纸坊地区 .....	(123)
广外地区 .....	(137)

### 附录

主要参考文献 .....	(148)
笔划索引 .....	(150)

## 大栅栏地区



**大宏庙** 坐落  
在三井胡同 2 号。  
《宸垣识略》称：在  
三眼井（胡同），康  
熙三十六年僧明泐  
重建，有大学士张  
玉书碑。庙为一进  
四合院，房屋破损，

全院早已改为居民住宅。三眼井（胡同）1964 年更名为三井胡同。

**万寿关帝庙** 坐落在前门西河沿街 53 号。明建。  
《顺天时报丛谈》称：“西河沿最古之庙宇为万寿关帝  
庙，该庙为明时旧刹，又名为双旗杆关帝庙，设惜字纸  
老会有年，庙内余  
房甚多，现已分居  
各商贩，然在表面  
观之，尚可谓为巍  
然独存之老庙”。

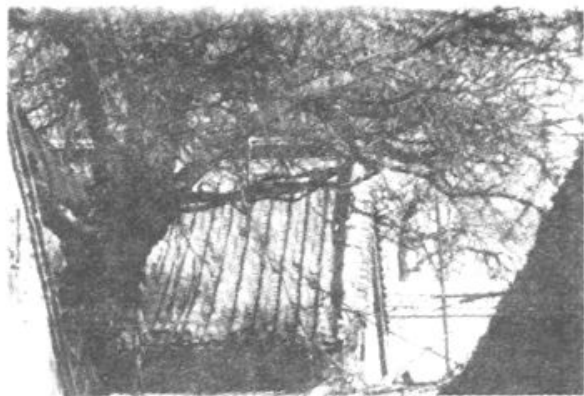
该庙东侧为正  
阳市场，内分鱼市、



肉市、菜市各立门户，营业极好，市场直达于后河沿。正阳市场则为今西河沿菜市场之前身，为前门一带最大的副食商场。

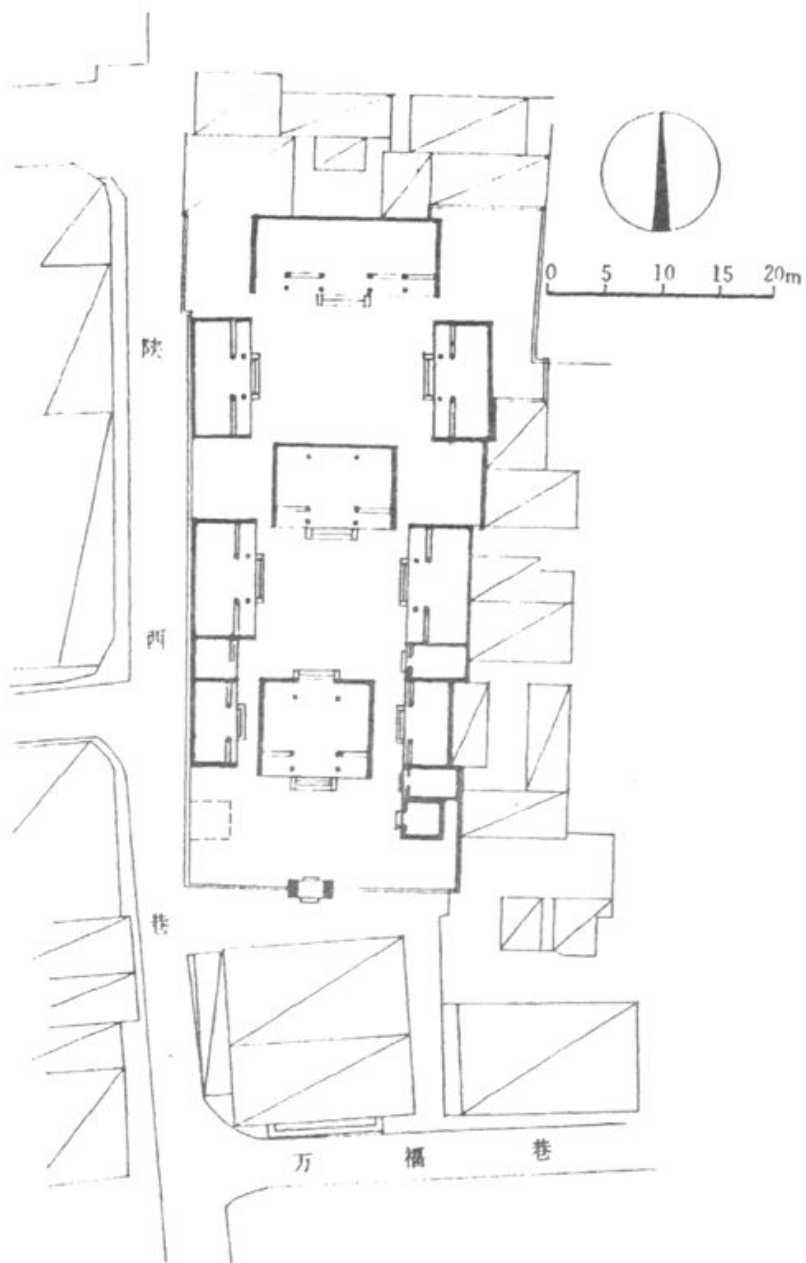
今万寿关帝庙，庙宇格局尚存。神像皆无，早已改为居民住宅，只有从庙门中看，尚可看到当初庙宇之遗址。

**万佛寺** 坐落在万福巷 15 号。《宸垣识略》称：“万佛寺在胭脂胡同”。实际踏查，庙在陕西巷与石头胡同之间的小巷内，地名万佛寺湾。街



以庙名，故称。庙宇规模较大，从遗存的建筑看，原有山门已拆除，钟、鼓二楼中，鼓楼已拆除，钟楼建筑尚存。共有三层大殿，房屋 70 余间。资料称建于明，实际是清盛期所建。现全部为居民住宅。（附 1/500 平面图）





**万善寺** 即万善给孤寺。

**万善给孤寺** 亦名万善寺。《北平庙宇通检》称：“庙在前门大街西南，疑即万善给孤寺”。约当于今珠市口西大街中部，棕树头条、二条之间。棕树头条原名给孤寺西夹道，棕树二条原名给孤寺东夹道。《光绪顺天府志》称：“万善给孤寺，传云翔自唐贞观年间，疑即[京师五城]坊巷胡同集之万善寺也。”《顺天时报丛谈》称：“该寺在西珠市口，相传创自唐贞观时代，清顺治重修，庚子联军入城，寺已被抢，佛像已多拆毁”。民国时期，成为驻军之所。其址今为中国人民解放军武警部队某部所用。

**土地庙** 约当于今五道街附近。无考。

**三元庵** 约当于今前门西河沿街附近。无考。

**三元禅林** 约当于今大耳胡同巷内，资料称：坐落在外二区大耳胡同10号，建于元。有房屋24间，现为民居。

**小土地庙** 约当于今培英胡同巷内。资料称：坐落在大马神庙旧门牌3号。光绪三十年建，仅有房屋二间今已不存。

**马神庙** 约当于培英胡同巷内。培英胡同旧称大马神庙。《宸垣识略》称：“马神庙在煤市街大马神庙胡同。”街以庙名。1964年时，大马神庙（胡同）更为今名。庙宇无存。

**太岁庙** 约当于今弓字胡同巷内。资料称：庙址在前门九道湾23号，建筑年代不详，有房屋23间。九道湾于1964年改为今名。庙已改建，全部为居民住宅。

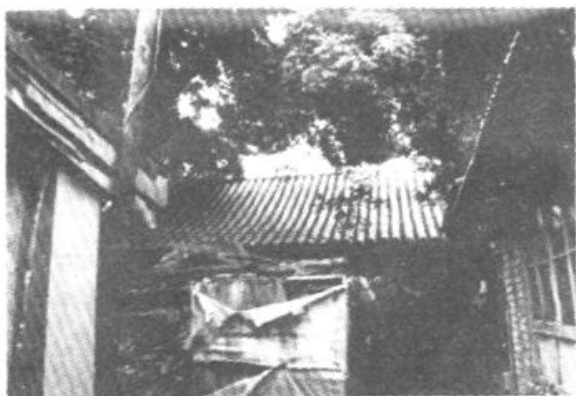
**天仙宫** 约当于今石头胡同巷内。《光绪顺天府志》称：“石头胡同有天仙宫”。今无考。



**天仙庵** 坐落在今珠市口西大街234号。明建，康熙年间重修，有二进四合院。神像拆毁，早已改为居民住宅。2000年广安大街工程中该庙已拆除。

**云峰寺** 《京师五城坊巷胡同集》载：“正西坊有云峰寺”。正西坊即今大栅栏地区辖界。庙宇无考。

**云居寺** 坐落在今云居胡同11号。《宸垣识略》



称：“云居寺在煤市街东云居寺胡同，系旧刹。”街以庙名，1964年时街名改称云居胡同。现庙的格局尚存，只有一进四合院。神像已毁，全部改为

居民住宅。

**五圣庵** 约当于今小安澜营胡同附近，无考。

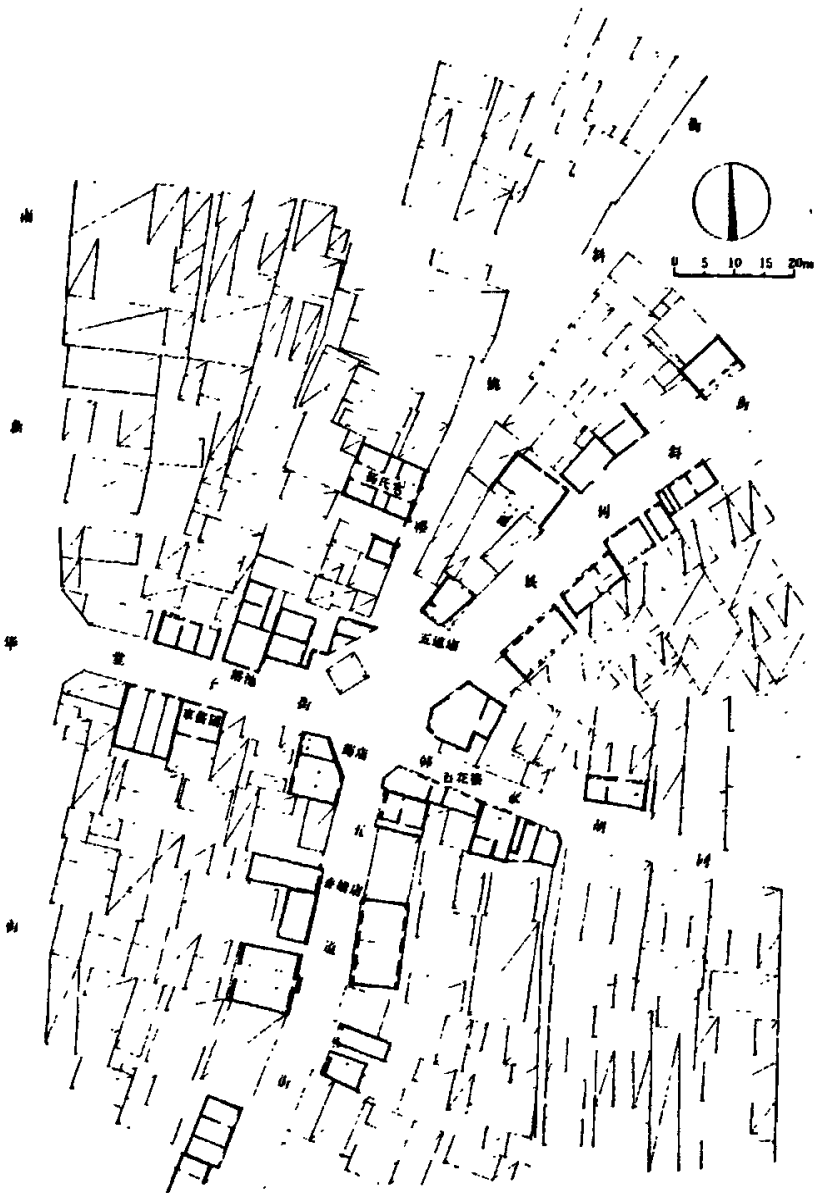
**五显财神庙** 约当于今西壁营胡同巷内。资料称：坐落在外二区西壁营旧门牌1号。建于同治年间，仅一间。早废。

**五道庙** 坐落在今铁树斜街149号。从现状看，它处于铁树斜街、樱桃斜街、堂子街、五道街、韩家胡同五条街巷的交叉路口，位置十分重要。从历史上看铁树斜街、樱桃斜街，正是元大都与南城（金中都之废城）之间的交通要道。明



王象乾《玉帝殿碑记》称之为“龙脉交通，车马辐辏之地，建有五道庙镇焉”。可见建五道庙之意义。

目前五道庙山门已拆改，后殿尚存，为二层中式小楼，院内群房多已改建。现庙内全部为居民住宅。（附1/500地形图）



**仁威观** 坐落在今厂甸 1 号，市电话局院内。《宸垣识略》称：“仁威观在琉璃厂”。清末民初，北平市政当局在厂甸建电话总局时，将仁威观圈入电话总局院内。庙址曾为该局托儿所址。1996 年托儿所改建时在仁威观院内得石碑一座。碑称仁威观，建于明正統年间。该碑已由宣武区文化文物局收藏。



**文光寺** 约当于小安澜营三条巷内。资料称：坐落在巷内 1 号。传为明建。约有房产 28 间。早已拆改，现全部为居民住宅。



**火神庙** 坐落  
在小安澜营头条 6  
号。建筑年代不详。  
全院仅有大殿三间，  
其余房屋均已拆改。  
现为某单位使用。

**火神庙** 坐落在青风夹道1号。《顺天时报丛谈》称“火神庙本以庙名街，现庙已败陋，而名犹存”。街名尚称火神庙夹道，1964年时巷名更为青风夹道。火神庙是不规则的四合院，北房为二层中式小楼系正殿，东侧无房，西侧及南侧为一“矩”形二层中式小楼。均为居民住宅。

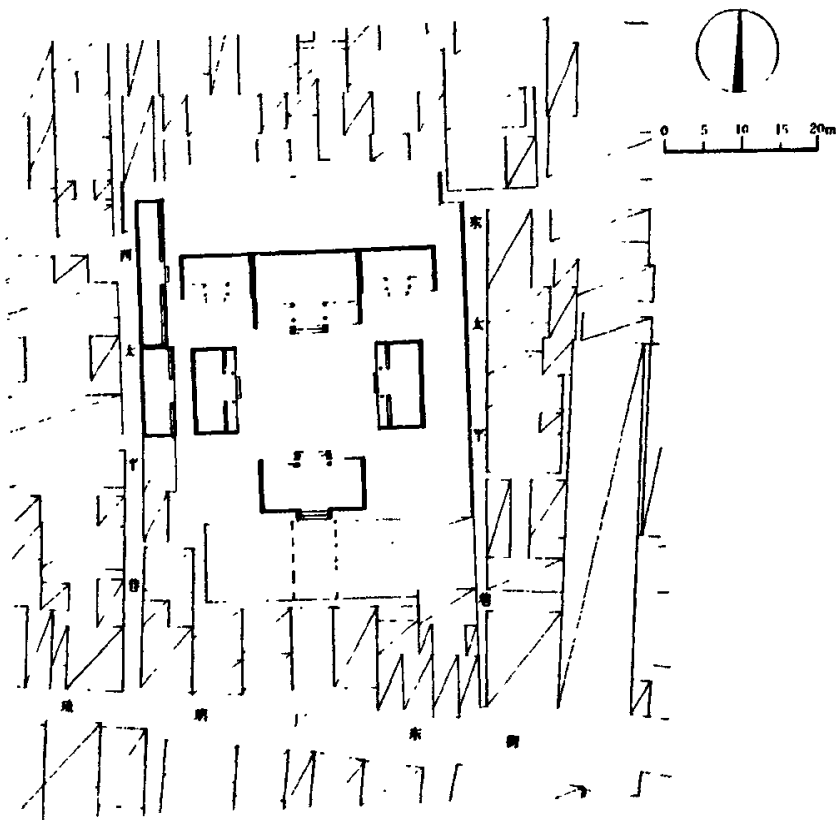


**火德真君庙** 约当于粮食店街内。《光绪顺天府志》称：“粮食店有火德真君庙”。据民国期间庙宇登记资料称：粮食店（街）44号为火神庙，建于明，为全街铺户公立。有庙宇九间，供奉火神。解放后庙宇已不存。此庙是否为火德真君庙有待确证。



**火神庙** 坐落在琉璃厂东街29号。亦名火祖庙。《宸垣识略》称：“敕建火神庙在琉璃厂东。”《燕都丛考》则称：琉璃厂有火神庙，今亦称文化

商場。民国之初，庙已改为文化商場，每年新正（旧历正月初一）随厂甸庙会开放，主要是销售文玩字画及珠宝玉器。解放后成为前门区文化馆址。今为宣武区文化馆址。庙内房屋经过多次拆改，面目早已皆非。目前尚余中院之大殿及东西配殿。（附 1/500 地形图）



**龙王庙** 又称龙王堂。资料称：坐落在前门排子胡同旧门牌 24 号，清建，有房屋 40 余间，庙已改建。全部为居民住宅。

**石关帝庙** 又称关帝庙。坐落在今大耳胡同 52 号。资料称：关帝庙在前门外五斗斋旧门牌 11 号。五斗斋



(胡同) 1964 年时并入大耳胡同。今庙宇尚存，只有一进四合院，门楣上石刻称“石关帝庙”。院内房屋多已拆改。全院均为居民住宅。



**正乙祠** 坐落在今前门西河沿街 220 号。《光绪顺天府志》称：“正乙祠康熙五十一年建”。《顺天时报丛谈》称：“余家胡同西口外有正乙祠，为明代古寺，清康熙五十一年重修。”雍正十一年（1733 年）五月，《正乙祠公议条规》记载：“本祠建于康熙四十有八年……乃吾浙贾于京师之各号公捐所成也。”同治四年《重修正乙祠碑记》称：“西河沿在正阳门外护城河之西偏，其始于康熙六年。……”这样正乙祠建筑年代出现各种说法。无论那种说法都基本上离不开康熙年间。



正乙祠原来是银号会馆，“正乙”二字，乃供奉正乙玄坛老祖（赵公明），即财神爷。“正乙”取自赵公明（《封神榜》小说上的神话人物）之神