

云南省凤庆县地方志丛书之三十二

# 習謙村志



佑乡习谦村民委员会  
庆县史志办公室

编

云南省凤庆县地方志丛书之三十二

# 習謙村志

主编 袁学昌

勐佑乡习谦村民委员会  
凤庆县史志办公室 编

## 《习谦村志》编纂领导小组

组	长	李文学		
副	组	杨文权	赵俊	
成	员	徐家文	杨文寿	李家裕
		李国义	梅争荣	杨立
		李如俊		
主	编	袁学昌		
编	辑	杨贵山	赵俊	李如东
		杨绍武	杨节	赵阳洲
		吴奉	杨文权	徐家文
		范子荣	李明	
摄	影	吴奉		
责	任	李建平	杨家华	
编	审	凤庆县史志办公室		

借鉴历史 指导当今

总结过去 开创未来

二〇〇二年元月 杨廷义

临沧地区人大工委主任杨廷义题

依法治村以德育人  
建设美好新凤庆

李枝盛

二〇〇二年  
十二月六日

原中共凤庆县委书记地区  
中级人民法院院长李枝盛题

贺习谦村志成书  
以古鉴今史志存真  
服务当代惠及子孙

袁福题

二〇〇二年十月二日

原中共凤庆县委书记临沧地  
委党校校长袁福题

依托骨干企业促发展  
地方经济写新篇  
利用生态资源建设生态家园  
刘焯煌  
为习谦村志书题词  
李文华

二〇〇二年十一月

原凤庆县人民政府县长李  
文华题

为刁谦村志题句

盛世修志 求实存真  
服务当代 造福子孙

二〇〇一年十二月王学书



为刁谦村志题句

育才摇篮 人文荟萃  
继承前贤 治示后人

李道贤二〇〇一年冬书

原临沧行署人事劳动局副局长  
长正处级调研员李道贤题

原临沧地区档案局局长王  
学书题

释文：

盛世修志 求实存真  
服务当代 造福子孙

讓  
历史  
告诉  
未来

楊學文題

二〇〇一年  
十月

了解昨天  
知道  
今天  
开创明天

王擎天題  
杨学文书

为曾谨村史志求书题句

原中共凤庆县委常委办  
公室主任杨学文题

劭佑地方知名人士王擎天题

为习谦村志书联

解放思想 开放古驿道 展现代文明  
抓住机遇 建好西大门 树茶乡形象

勐佑乡人民政府乡长杨景东题

勐佑乡人民政府乡长杨景东题

为习谦村志书联

追述历史 总结现时  
开发创新 服务未来

勐佑乡党委书记茶学军题

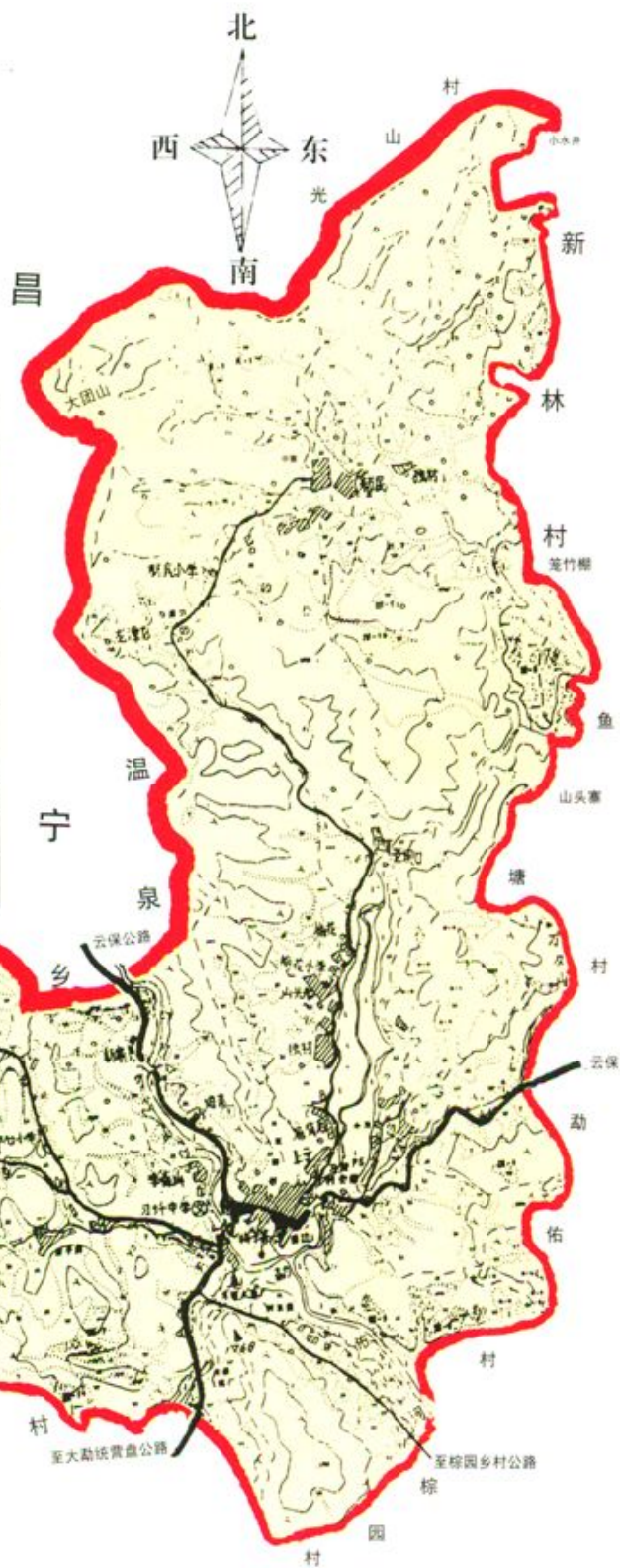
中共勐佑乡党委书记茶学军题



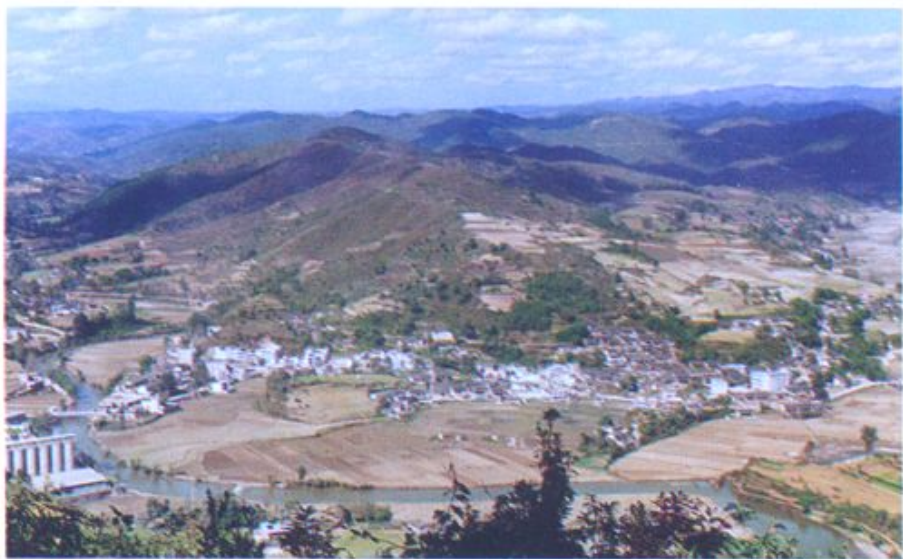
# 勐佑乡习谦村地图

## 图例

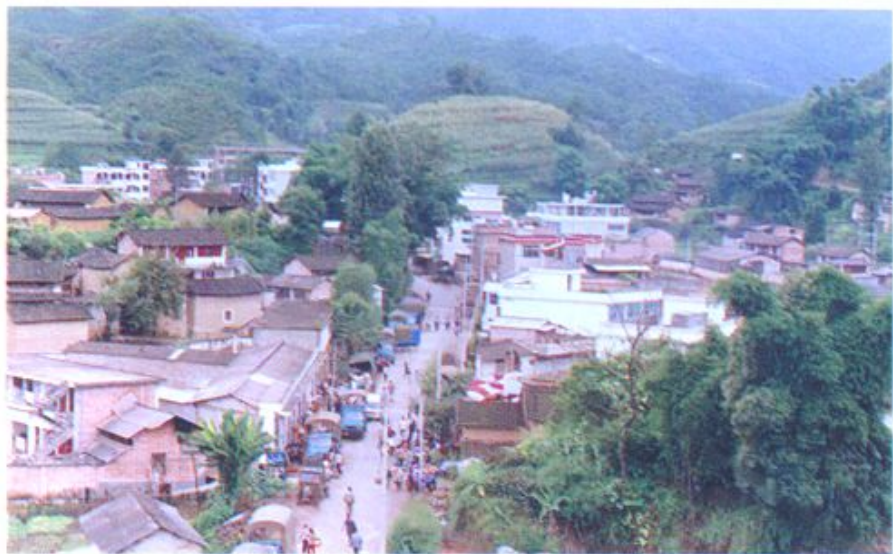
居民点		水田	↓
学校		旱地	≡
厂矿		梯地	≡≡
桥梁		轮歇地	≡≡≡
沟渠		茶地	Y
公路		灌木林地	○··
乡村公路		荒草地	○○○
小路		河流	
温泉		山峰	▲
有林地		地类界	



习谦村全景



习谦街一角



习谦村办公楼



习谦中学



习谦中心完小



分解放前老教师

习谦村小学教师及部



习谦农贸市场一角



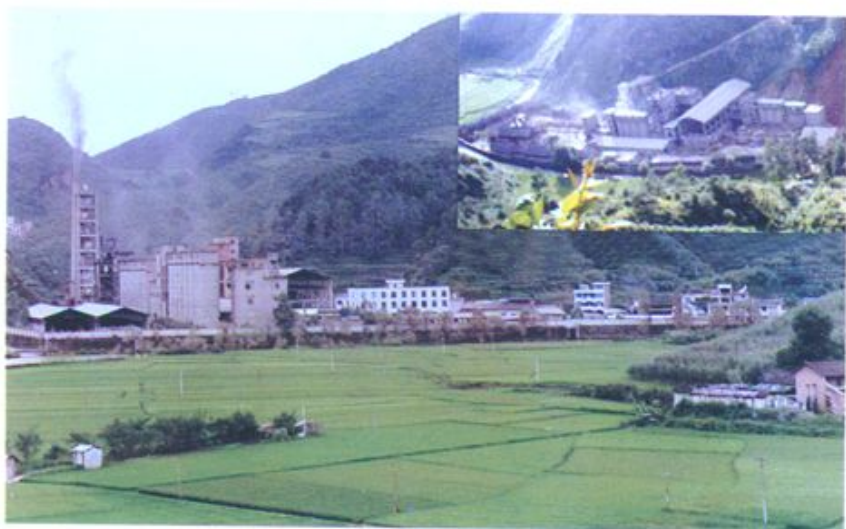
村党支部全体委员

习谦村办公楼大门，



为老厂全景)

习谦水泥厂(右上角



景，下图为桥头）  
年的大花桥（右图为全  
建于明崇祯十七



的小花桥（桥头）  
建于清光绪年间



《习谦村志》编纂领导小组成员



五十年代在习谦工作过的部份老同志



杨芝瑞



李枝盛



李树才



沈家和



孙景林



陈锦文



吴相珠



周富林



张家安



袁学昌



华、赵国毕、李国俊、杨立。国政、李文学、罗自林、徐国春义、李国富。后排左起：李徐家明、肖朝美、梅峥嵘、李部书记。前排左起：李国义、建国后历届（部分）党支



习谦村全体共产党员



习谦村党支部、村公所、村委会历次获得的奖状



部分民居







《习谦村志》编写人员。前左起：范子荣、李明、袁学昌、杨贵山、杨绍武、赵俊。后左起：杨节、赵阳洲、李如东、杨文权、徐家文。



《习谦村志》主编袁学昌及县史志办审稿人员合影  
前左起：邹光贵、袁学昌、杨学文(在县政法委工作)。  
后左起：王丽萍、杨家华、李建平。