

张坊村志

ZHANG FANG CUN ZHI

中國文史出版社



张坊古城

张坊



▲ 张坊村现任党总支书、经联社社长李志来



▲ 张坊村委会办公大楼



▲ 中共北京市委原书记尉建行(左四)与房山区、张坊镇、张坊村党政领导合影



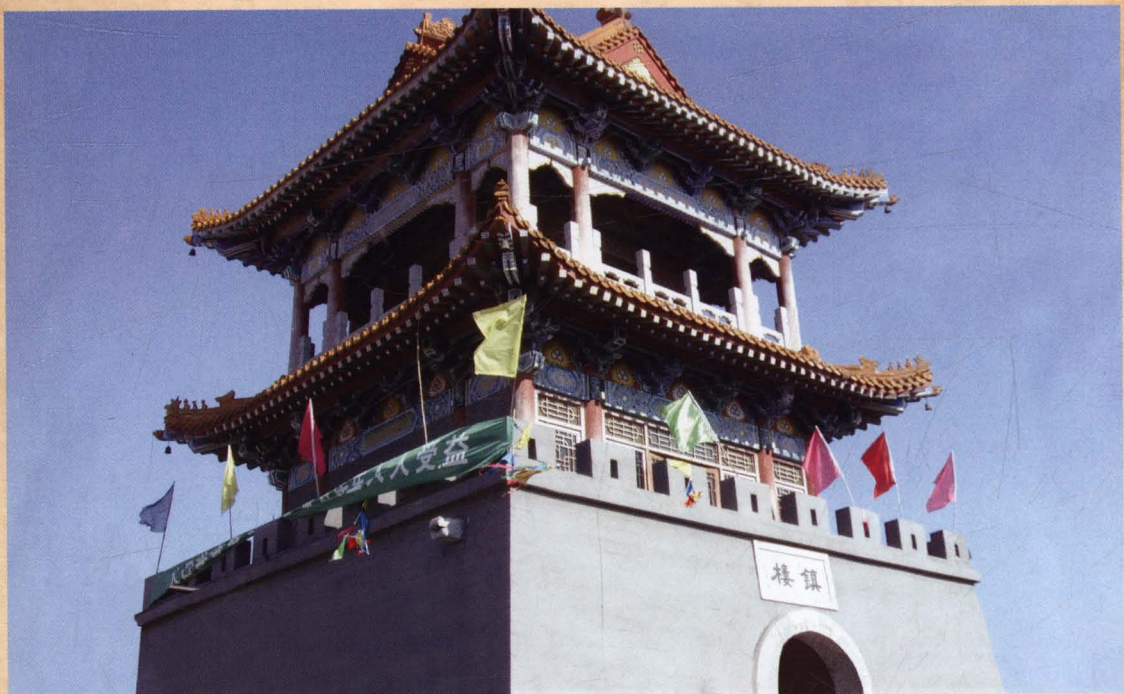
▲ 顾问：化凤林(左一)、李文忠(左二)、张永生(左三)、王秀清(左四)



▲ 张坊村党支部举办第一届“畅友谊 叙乡情 共助张坊发展”有关人员合影



▲ 2007年著名演员冯巩来张坊大戏台慰问演出



▲ 张坊村古镇楼



▲ 张金海(左一)村委会委员；王志才(左二)村委会委员；路月明(左三)党支部宣传委员兼村委会副主任；李志来(左四)党支部书记兼经联社社长；刘永树(左五)党支部纪检委员兼村委会主任；崔少月(左六)党支部组织委员兼经联社副社长；周艳菊(左七)党支部委员兼村委会委员



▲ 张坊村大戏楼



▲ 张坊古战道出口



▲ 张坊古城



▲ 张坊古城商业街

张坊村志

ZHANG FANG CUN ZHI

中國文史出版社



图书在版编目（CIP）数据

张坊村志 / 苏宝敦主编. — 北京：中国文史出版社，2011.05（北京史地文丛）

ISBN 978-7-5034-2735-0

I.张… II.苏… III.北京市—地方史—文化史料 IV.K291

中国版本图书馆CIP数据核字（2010）第104685号

中国文史出版社

（北京市西城区太平桥大街23号 邮编：100811）

印刷：北京长阳汇文印刷厂

版次：2011年05月第1版 印次：2011年05月第1次印刷

开本：16开 印张：16

字数：200千字 印数：6000册

定价：30.00元

（文史版图书如有印、装错误，工厂负责退换）

编辑委员会

- 顾问：谢延智 李福田 马丽英 刘建儒
 赵国先 朱仕升 高海军 李文忠
 王秀清 张永生 化凤林 李浩东
- 主任：李志来
- 副主任：刘永树 路月明
- 委员：崔少月 王志才 张全海 周艳菊（女）
- 主编：苏宝敦
- 副主编：孟庆祯 张春增
- 撰稿人：（按姓氏笔画为序）
- 化凤泉 王秀清 师永祥 苏宝敦
 张春增 张玉泉 孟庆祯 赵国先
 赵日升 沈书权
- 资料提供：路月明 化凤喜 李 良 周艳菊（女）
 张金海 化凤伶（女）

凡 例

一、本志以马列主义、毛泽东思想、邓小平理论、“三个代表”重要思想和科学发展观及中共十七届一至五次会议精神为指导，坚持辩证唯物主义与历史唯物主义观点，实事求是地记述张坊村自然、经济、社会的历史和现状。

二、本志记述内容贯通古今，明古详今，重点记述新中国建立后，尤其是中共十一届三中全会后的内容。上限追溯事物发端，下限断于2010年。

三、本志采用章、节、目结构，体裁分记、志、图、表、录等。按事分类，依时序写。

四、本志纪年，清代以前使用历史纪年，用汉字书写，插注公元纪年。中华民国后使用公元纪年，用阿拉伯数字书写。记述新中国建立前、后，系中华人民共和国建立前、后的简称。

五、本志计量单位，基本使用国务院于1984年颁布的中华人民共和国定计量单位，用阿拉伯数字书写。历史上使用过的计量单位，尊重当时的情况，一般未经换算。

六、本志采用的各类数字尽量以张坊村档案及统计部门的数字为准，个别采用专门部门、有关史料及村中贤老座谈提供的数字。

七、本志记述的政区及机构名称均系当时的名称。地名一般使用现行的标准地名，必要时使用历史名称。

八、本志记述的人物分传、简介两类，均以生年先后为序。立传人物均为村籍人士为主，客籍人士于张坊村有较大贡献者，经志书编委会审定。人物简介以村籍人士为主，兼收对张坊村的发展及旅游开发做出贡献的客籍人士。

九、本志资料来源于历史档案和文献、公开发表的专著及有关部门提供的资料。

十、在本志的技术中，主要记述张坊村，但附近与张坊有密切联系的重大事件，也简要记述。

概 述



▲张坊三皇山

人说天没边，海没沿；水有源，树有根。张坊是个村，在北京西南边陲，是北京西南的沿。站在张坊村“镇楼”的最顶层，眺望西南方向，层峦叠嶂间有一条路，通河北省涑水、易县及清西陵。清朝首位葬在西陵的皇帝雍正、末代皇帝宣统葬在哪里，雍正帝的铁哥们十三弟允祥也葬在清西陵附近，名十三王爷坟。向西偏北方向看，三座山峰突兀并立，高耸云天，有如三位老神仙，人们叫它三皇山。所谓三皇，即毛泽东在《长征》文章中“三皇五帝至如今”名句中的三皇，是人类的三位始祖：一是女娲氏，是神话世界里造人与补天的始祖；二是伏羲氏，是神话世界里人类繁衍、教会人们学会捕鱼、捉鸟、编网、吃烤熟的食物、驯化野兽、创造原始图腾文字的始祖；三是神农氏，是神话世界里农业种植和医药发明的始祖。放眼向南，有一座东西走向的圆形小山，山上有一塔，高约3.5米，呈黄灰色，半山腰还有

一座古塔遗址。此山名孙臧山，说来很有讲究。孙臧，战国时著名军事家，齐国（今山东阳谷）人，孙武后裔，曾与庞涓一起拜鬼谷子为师，受妒嫉被庞涓陷害，被处挖掉膝盖骨。齐威王时，被人推荐为军师，在马陵之战时，他身居辎车，坐为计谋，杀死庞涓。平生所著《孙臧兵法》、《齐武子》军书，久已失传。1972年在临沂银山汉墓中，出土了孙臧兵书竹简440竹片，1100字。庞涓，战国时魏国名将，早年与孙臧同一师门，出于妒贤嫉能加害孙臧。公元前三百四十二年，齐魏两国交兵，齐举孙臧为军师，诱敌深入，利用马陵（今河南范县）险要地形，打败魏国，庞涓被杀。回头向北，青山如黛，山根下是很有名望的片上村。片上村古时有个任家坟，与张坊村的镇楼相通，相通的暗道即张坊古战道，1958年当地人挖“三八大渠”时，曾经挖出过暗道一段遗迹。那时候人们狂热“超英赶美”，文化遗迹的事情无人过问。新的历史时期，国家强盛了，人们富裕了，旅游业兴起了，这才老话重题，原来张坊镇楼与片上的任家坟还有一段传说呢！相传明朝年间，有位“任阁老”，相中了张坊地区的山水风貌，将祖坟建在片上，将镇楼建在张坊，镇楼下开挖地道，直通祖坟。为了防贼盗墓，镇楼下设有翻板和刀枪剑树。任阁老机关算尽，反而被人误告，说他地道藏兵，计谋造反。皇帝震惊，杀害了任阁老。后来查实，乃错案，皇帝为任阁老恢复名誉，并赐“金头颅”于肉身，重葬任家坟。传说真假难辨，但新中国成立前，确实有人在片上村任家坟盗挖金头颅，证实以失败告终。

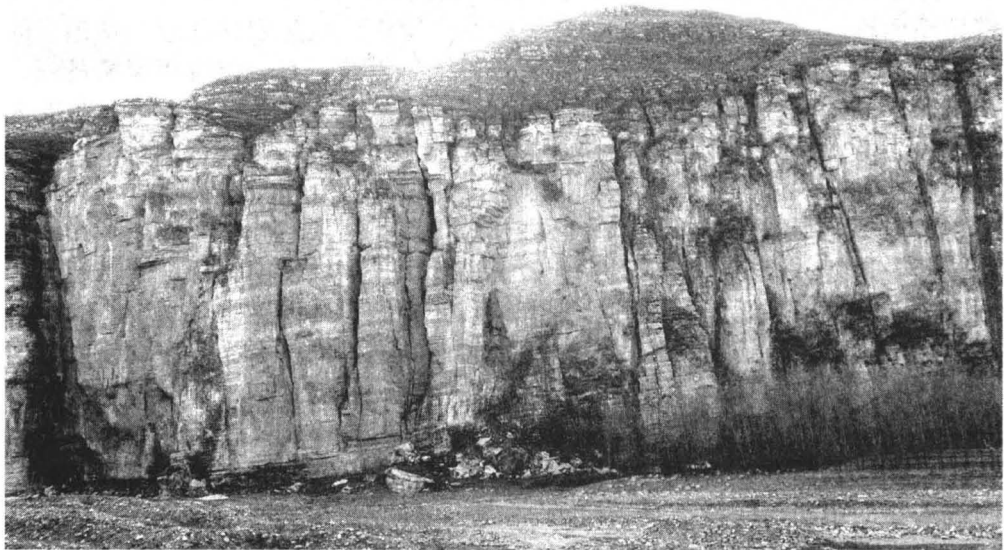
站在镇楼观山景，山环水势入画来。水，是张坊的灵魂和血脉，水从山上来，流经十渡山水小桂林，在张坊村南铁锁崖迎面截流，转头向东。铁锁崖断面直立，突兀高大，有如昌平的铁壁银山，气势宏伟壮观。铁锁崖的传说很诱人，在张坊地区老少皆知。相传很早以前，有一位青年家境贫寒，篱笆墙上的丝瓜秧结了一个大丝瓜。这一日，从南方来了一位花容月貌的大姑娘，手指丝瓜对青年说，保护好这只丝瓜，秋后下霜时我来，它是打开铁锁崖金山院的钥匙。并告诉他：打开金山院，能富九州十八县。青年人发财心切，没等姑娘来将丝瓜摘下自己去开金山院，结果“咔吧”一声响，铁锁崖裂开一道缝，没有打开金山院。传说是梦想，而铁锁崖将拒马河水迎头拦截令它向东流，在下游不远处分为南拒马河和北拒马河这是客观事实。拒马河千古流淌，且有历史渊源。早在西晋时期，羯族将军石勒，率军从太行山北段攻入今河北省境地，晋名将刘琨奉命拒石勒。刘琨选择了在涑水（拒马河古称涑水）出山口险要地段，用竹、木、铁等支撑交叉连接的障碍物，用于军事上抵御骑兵，这些障碍物称之为拒马。或者是石勒在涑水岸边设置了防御骑兵的拒马，“设拒马于河边”，进而称之为拒马河。总之，拒马河之名始于古代军事河防。西晋时，刘琨等在拒马河出山口设重兵驻防，帐房林

立，故名帐房，后谐音“张坊”，此即张坊村名由来。

在漫漫历史长河中，张坊人民与全国各地人民一样，勤奋智慧，奋发有为，为建设美好家乡付出了艰辛和汗水。新中国成立后，他们有翻身得解放的喜悦，有当家作主人的自豪，有建设新生活的热情和毅力。但是，由于认识上的不科学，出现过这样和那样的错误。如“大跃进”年代的狂热，深挖“三八大渠”，不能引水浇地，劳民伤财。也遭受过自然灾害的侵扰，尤其是20世纪60年代初自然灾害时期，人民食不裹腹，饥饿难耐，等等。

中国共产党十一届三中全会后，在毛泽东思想、邓小平理论、“三个代表”重要思想、科学发展观指引下，高举中国特色社会主义伟大旗帜，落实北京市委、市政府提出的“人文北京、科技北京、绿色北京”三大理念，落实房山区委、区政府“三化两区”的宏伟目标，在新农村建设中取得了世人瞩目的成绩：一、依照“修旧如旧”原则，恢复了古城面貌；二、建设了商业一条街，招引来全国各地客商，恢复了张坊传统大集；三、复建了镇楼、大戏楼，开通了宋、辽时期的古战道；四、建设了较高水平的新式小学校和校用大操场；五、建设了老年人之家、民兵之家和全民体育健身场；六、实现了农业机械化电器化水利化科学化，旱涝保丰收；七、村容村貌整洁，社会安定和谐，人民安居乐业。

张坊——京郊西南边陲一颗耀眼明珠，盛世修志，以史为鉴，面向未来，以人为本，国家为重，在“三化两区”建设中，跨步向前，永争优秀，永攀高峰。



▲张坊铁锁崖

大事记

1938年

5月 中共成立房良联合县政府，县工委书记郭芳，县长杜伯华，组织部长赵然，宣传部长付伯英，妇救会主任松伟。

7月 房良联合工委派张振汉、赵然、晋跃臣来张坊发展党员工作。先后发展了王友仁、陈振甲、刘显瑞、化廷俊、白少启、崔希珍、王兆全、马德坡、王茂德、张国辉、崔德山、化廷珍、赵金生、郑丙华14人入党。

10月 张坊村第一届党支部成立。王友仁任党支部书记，刘显瑞任组织委员，陈振甲任宣传委员。

是月 党支部发动群众，建立了以贫雇农为骨干们的“农民协会”，打倒了村中欺压人民的“五大坏蛋”。同时成立了“妇救会”、“青救会”、“武委会”，马润深任武委会主任。

1939年

7月24日 暴雨倾盆，拒马河暴涨，冲走不少来不及躲避的牛羊和木料及部分农具。

8月 化廷俊任党支部书记。

10月 日寇侵占张坊村，在村西修炮楼，常驻日伪军30人左右。

是年 党支部组织群众抗日，支前除奸防特，组织民兵自卫队协助八路军作战。

1940年

日本飞机轰炸张坊村（当时张坊同下寺、南里河为同一党支部领导的联合大村）。敌机炸毁房屋百十间，炸死村民3人，炸伤1人。

1941年

6月14日 房涑涑联合县政府成立，县政府设在涑水悟空寺。张坊划为一区，区委书记付兴远。

是年 在粉碎日寇秋季扫荡斗争中，区委书记付兴远和多名党员被捕入狱。党组织由公开斗争转入地下。区委派李兴舟任村党支部书记。

目 录

凡 例	1
概 述	2
大事记	5
第一章 自然环境	1
第一节 地理位置及地形地貌	1
第二节 气 象	2
第三节 水文水利	3
第四节 土壤植物	6
第五节 动 物	6
第六节 兽医站	7
第七节 矿 物	8
第八节 自然灾害	8
第九节 环境保护	9
第二章 隶属沿革	12
第一节 新中国成立前	12
第二节 新中国建立后	13
第三章 人 口	15
第一节 人口发展	15
第二节 人口流向	16
第三节 计划生育	16
第四节 婚姻家庭	17
第五节 姓氏构成	18
第六节 张坊村姓氏族谱	19
第四章 村 落	22
第一节 村落选址	22
第二节 村落格局	23
第三节 院落特色	24

	第四节	典型民居	24
	第五节	防洪排涝	25
	第六节	村域环境	26
	第七节	域内地名	28
第五章		军事	30
	第一节	军事要塞	30
	第二节	古今军事战争	32
	第三节	民兵工作	35
	第四节	兵役工作	37
第六章		组织机构沿革	39
	第一节	中共张坊村党组织发展史	39
	第二节	张坊村行政组织序列沿革表	41
第七章		经济	44
	第一节	农业	44
	第二节	商贸服务	87
	第三节	工业企业	99
第八章		农村金融	104
	第一节	张坊信用社	104
	第二节	张坊信用站	105
第九章		旅游	106
	第一节	旅游资源	106
	第二节	开发历程	114
	第三节	景区建设	119
	第四节	旅游管理	120
	第五节	旅游产品	120
	第六节	旅游活动	120
第十章		教育卫生	121
	第一节	教育事业发展	121
	第二节	医疗卫生	124
	第三节	张坊卫生院	125