

# 山东冶炼加工厂志

全一卷

1975—1988

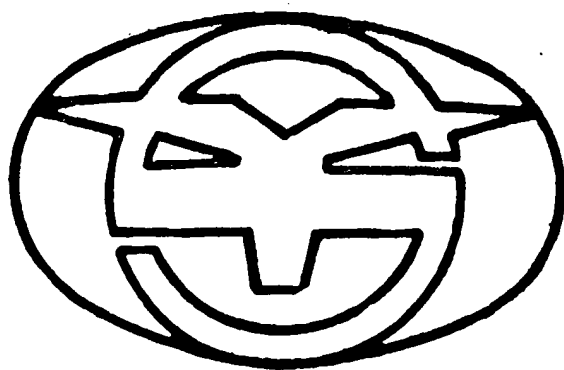


山东省冶金企事业单位志丛书

# 山东冶炼加工厂志

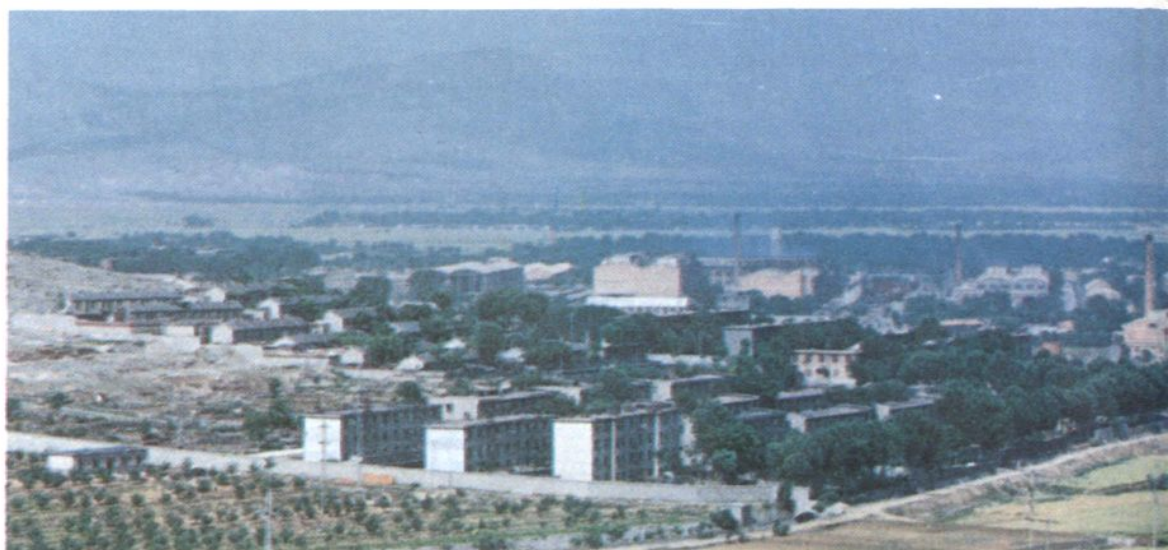
全 一 卷

1970—1985

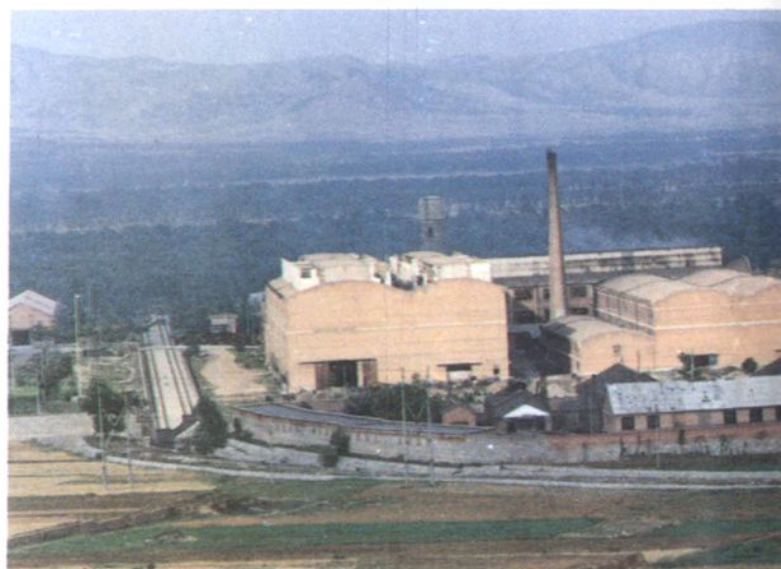


山东冶炼加工厂

一九八六年



东部厂区概貌







西部厂区概貌



东区南北中心路



西部厂区大门

# 编志机构及工作人员

## 编志领导小组

组 长：崔永伯（兼主编）  
副组长：卢宝海（兼副主编） 张武宗（兼副主编）  
成 员：李珠新 刘金平 陈茂德 陈重珩  
王海志 王惠迎

## 编志办公室

王海志 王惠迎（兼） 刘继友 徐明平（兼）  
王方吉（兼） 李传生 杨洪喜

## 业余编审员

殷永华	李珠新	李成喜	于云贤	刘金平
仇传维	陈重珩	陈华民	李振洪	高汝恭
王绪茂	姜允琛	傅家桐	王铭普	曲兰珍
鲍敬之	郭继昌			



# 前 言

一九八二年底，一九八三年初，按照肥城县县志编纂委员会的要求，山东冶炼加工厂（后简称山冶）的前身——山东肥城阀门厂（后简称山阀），山东通用机械厂（后简称山通），分别编写打印了所谓“厂志”（下限到一九八一年底），实际为残缺不全的小资料。一九八四年三月，省冶金工业总公司召开第一次全省冶金系统史志编写工作会议，向全省冶金系统的厂、矿企事业单位部署了编写厂、矿志的任务，明确厂、矿志的下限到一九八三年底。山冶组建后，鉴于一九八三年前山通一直隶属于山东省机械工业厅领导，冶金系统尚不包括这个单位，故经党委研究并请示省冶金志办公室同意，确定只写《山东肥城阀门厂志》。一九八四年九月至年底，围绕编写《山东肥城阀门厂志》，进行了查阅资料的工作，但未实行广泛发动、层层负责、大家动手，没有奠定资料基础。

一九八六年三月，第三次全省冶金系统史志编写工作会议，按照全国、全省统一要求，明确厂矿志下限到一九八五年底，要求我们编写《山东冶炼加工厂志》，包括其前身山阀、山通部分。因此，工作需要从头做起。基于上述情况，于一九八六年七月二日，召开了全厂各单位负责人和编志人员会议，对编志工作进行了部署，成立了编志领导小组及其办公室，从此，工作全面展开。

在编志工作中，我们坚持一切从实际出发、实事求是的原则，以资料为基础，以记实叙事为己任，以尽可能准确、完整记载我厂现状和历史为目的，采取专门力量与依靠群众相结合的工作方法，注意发挥那些即有一定技术、业务专长又比较熟悉情况的同志的作用，动员全厂上下，广泛搜集整理资料，深入调查研究，尽力进行了工作。但是，史志是门科学，我们缺乏这方面的知识，厂志是一个厂的“百科全书”，内容要求全面、翔实，而我厂原为两个单位，情况较为复杂，历年来对资料的保存、记录不够完善，加之编纂时

间较短，工作水平欠缺，因此，编写一本较为符合志书要求的《山东冶炼加工厂志》确有许多实际困难，错误在所难免，诚恳希望多方指正，以利今后适当时候对志书继续进行编修。

编者

一九八七年六月



# 目 录

## 第一篇 概 述

第一章 现状.....	1
第二章 沿革.....	4
第三章 发展.....	10

## 第二篇 建 设

第一章 设计任务书和扩大初步设计.....	14
第二章 土地征用.....	18
第三章 建设过程.....	21
第四章 水文、地质、气象资料.....	24
第一节 水文.....	24
第二节 地质、地形.....	27
第三节 气象.....	30

## 第三篇 生 产

第一章 综述.....	34
第二章 炼钢.....	39
第一节 概况.....	39
第二节 筹建过程与生产发展.....	41
第三节 管理.....	45
第四节 锻钢球.....	46
第三章 铸钢.....	47
第一节 概况.....	47
第二节 筹建过程与生产发展.....	48
第三节 管理.....	51
第四章 铸铁.....	52
第一节 概况.....	52
第二节 生产.....	54
第三节 管理.....	55

<b>第五章 金工</b> .....	58
第一节 概况 .....	58
第二节 生产 .....	58
第三节 管理 .....	61
第四节 热处理 .....	62
<b>第六章 铆焊</b> .....	63
<b>第七章 锻造</b> .....	64
<b>第八章 模板</b> .....	66
第一节 现状 .....	66
第二节 筹建 .....	68
第三节 生产 .....	69
第四节 管理 .....	74
<b>第九章 制氧</b> .....	76
第一节 概况 .....	76
第二节 筹建过程与生产发展 .....	77
第三节 分馏塔爆炸事故及恢复改造工作 .....	78
第四节 管理 .....	80
<b>第十章 铝型材</b> .....	80
第一节 概况 .....	80
第二节 1250吨挤压机引进过程 .....	81
第三节 工程建设情况 .....	81
<b>第十一章 检修</b> .....	82
第一节 现状 .....	82
第二节 山阀机修 .....	84
第三节 山通机修 .....	86
<b>第十二章 风、水、电、汽</b> .....	87
第一节 供风系统 .....	87
第二节 供水系统 .....	87
第三节 供电系统 .....	90
第四节 供汽系统 .....	91
<b>第十三章 运输</b> .....	94
第一节 铁路运输 .....	94
第二节 汽车运输 .....	96
<b>第十四章 电修与电讯</b> .....	100
第一节 电修 .....	100

第二节 电讯 .....	101
--------------	-----

## 第四篇 管 理

第一章 综述 .....	103
第一节 企业内部领导体制 .....	103
第二节 企业内部管理的组织形式和机构设置 .....	106
第三节 企业整顿和工业普查 .....	109
第四节 企业内部经济责任制 .....	112
第二章 计划管理 .....	114
第三章 生产管理 .....	118
第一节 现状 .....	118
第二节 山阀生产管理 .....	119
第三节 山通生产管理 .....	120
第四章 技术管理 .....	121
第一节 组织机构和科技队伍 .....	121
第二节 产品 .....	124
第三节 工艺管理 .....	126
第四节 产品标准化管理 .....	127
第五节 科技进步的管理 .....	128
第五章 质量管理 .....	128
第一节 机构设置 .....	128
第二节 理化检验及主要仪器设备 .....	129
第三节 全面质量管理 .....	129
第四节 主要产品质量及用户反映 .....	134
第六章 设备与动力管理 .....	136
第一节 设备管理 .....	136
第二节 动力管理 .....	141
第七章 劳动管理 .....	145
第一节 现状 .....	145
第二节 职工增减变化 .....	147
第三节 劳动生产率 .....	149
第四节 工资、奖励与津贴 .....	151
第五节 厂规、厂纪与劳动纪律 .....	156
第八章 物资管理 .....	157
第一节 物资计划管理 .....	157

第二节	仓库管理 .....	160
第三节	清产核资与物资报废 .....	161
第四节	下料管理 .....	162
第九章	计量管理 .....	164
第一节	机构 .....	164
第二节	计量标准器的建立与量值传递 .....	165
第三节	计量器具的管理 .....	168
第四节	计量检斤与统计管理 .....	169
第十章	安全管理 .....	169
第十一章	财务管理 .....	174
第一节	财务机构的设置及管理方式 .....	175
第二节	资金管理 .....	175
第三节	成本管理 .....	180
第四节	财务成果及其分配的管理 .....	183

## 第五篇 教 育

第一章	职工教育 .....	185
第一节	组织机构 .....	185
第二节	大、中专教育 .....	186
第三节	文化、技术、政治培训 .....	186
第二章	技工学校 .....	188
第一节	山拖技校肥城通用机械厂分校 .....	189
第二节	山东冶炼加工厂技工学校 .....	189
第三章	职工子弟学校 .....	190
第一节	简史 .....	190
第二节	教学工作 .....	191

## 第六篇 党 群

第一章	党的组织机构 .....	195
第一节	历届党委会的组成 .....	195
第二节	历届党支部的设置情况 .....	197
第二章	组织工作 .....	200
第一节	党的工作 .....	200
第二节	干部工作 .....	202
第三章	纪律检查 .....	207



<b>第四章 宣传工作</b>	208
<b>第五章 工会工作</b>	210
第一节 组织建设	210
第二节 劳动竞赛	212
第三节 文体活动	213
第四节 劳动保险和职工福利	214
第五节 财务工作	216
<b>第六章 共产主义青年团</b>	217
第一节 组织机构	217
第二节 在社会主义现代化建设中的作用	219
第三节 知识青年上山下乡	222
<b>第七章 治安保卫</b>	222
第一节 组织机构	222
第二节 打击、预防犯罪	223
第三节 生产保卫	225
第四节 户口管理	226
<b>第八章 人民武装</b>	227
第一节 民兵整组	227
第二节 武器管理和训练值勤	229
第三节 征兵优属和模范带头作用	230

## 第七篇 生活福利

<b>第一章 食宿</b>	233
第一节 职工食堂	233
第二节 宿舍管理	234
第三节 招待所	236
第四节 开水炉	237
第五节 粮、煤店	237
<b>第二章 医疗卫生</b>	238
第一节 机构	238
第二节 医疗设施与人员配备	238
第三节 卫生防疫工作	239
第四节 医疗业务	240
第五节 死亡病例回顾分析	242
<b>第三章 计划生育</b>	243

第一节	机构 .....	243
第二节	业务工作 .....	244
第四章	其他 .....	247
第一节	托幼工作 .....	247
第二节	浴池 .....	247
第三节	绿化 .....	248
第四节	服务公司 .....	248

## 第八篇 大事记

附录:

- 一、上级有关批示和文件
- 二、统计资料
- 三、山冶中层领导干部任职时间表(1984.6—1985.12)
- 四、厂志编写工作事项

# 第一篇 概 述

## 第一章 现 状

山东冶炼加工厂为独立核算的中型国营企业，是山东省冶金工业总公司直属的重点企业之一，以冶金、机械、铝合金型材为主的生产厂家。位于肥城县石横镇北高余、中高余、双泉峪三村之间，西邻石横发电厂，南靠肥城煤矿区，厂区南约0.5公里为连接鲁中和鲁西地区的主要公路交通干线——泰（安）临（清）公路。地理位置为东经 $116^{\circ}32'$ ，北纬 $36^{\circ}14'$ 。一九八五年末占地面积1,672,887平方米，房屋建筑面积215,784平方米。全部投资6,514.93万元（其中国家投资6,327.98万元）。固定资产原值4,945.5万元，净值4,673.5万元。流动资金占用1,320.5万元，其中定额流动资金占用1,111.07万元。年末专用基金419.5万元，专用拨款296.2万元，专项借款292万元。全部职工1,841人。一九八五年工业总产值（按1980年不变价格计算）1,221万元，主要产品产量：钢锭18,342吨，钢模板1,645吨，铸钢件1,065吨，铸铁件674吨，减速机144台。山冶设备精良，配备有进口大型精密车床，国内最新研制的建筑用钢模板槽棱连轧机生产线，西德引进的铝合金型材挤压机、铝合金型材门窗组装生产线成套设备。有10吨电炉一座，5吨电炉两座，3吨电炉一座，1.5吨电炉一座，为全省最大的电炉群。有150立方米制氧机一套，共金属切屑机床200台，机加工能力较强。生产设备总重量2,470吨，已安装动力机械423台，总能力11,449瓩。设35kV总降压变电所一座，安装7500千伏安电力变压器两台。有铁路专用线6公里。一九八五年末，有10个生产车间26个专业职能科室（单位）。已形成主要产品生产能力：钢锭5.15万吨，铸钢件4,000吨，钢模板3000吨，锻钢球2,000吨，减速机400台（800吨），机加工量3,200吨，铸铁件1,200吨。引进1250吨铝合金型材挤压机已联动负荷试车成功投产。

总之，山冶面积宽阔，厂房高大且采光良好，交通方便，地下水源充沛，靠近煤炭、电力资源，各种建筑设施和设备配套比较齐全，冷、热加工俱全，黑色、有色并举，具备许多优越条件和一定发展基础，作为全省冶炼加工基地，正在加速建设中。

# 山东冶炼加工厂位置图

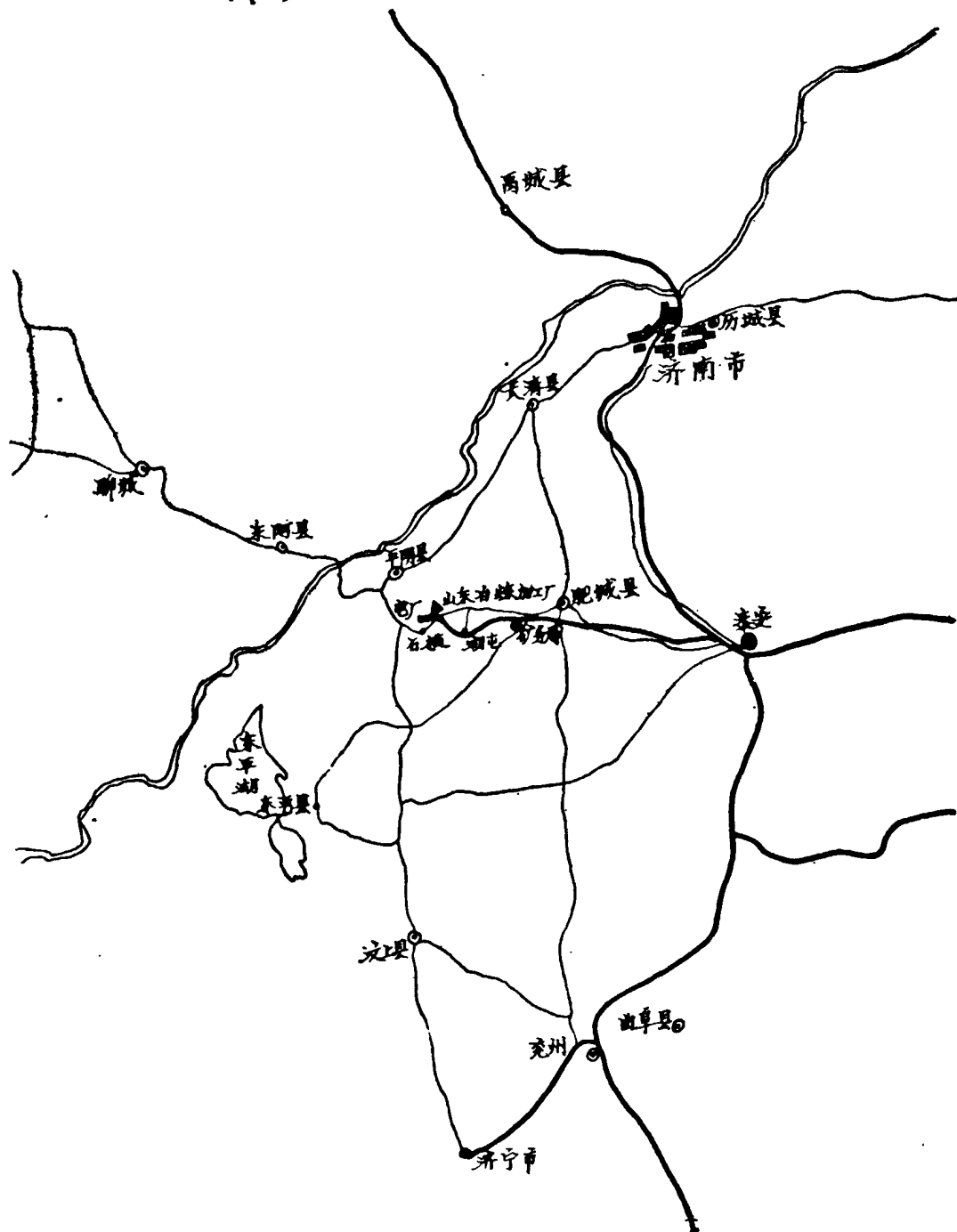


图 1—1 山东冶炼加工厂位置图



