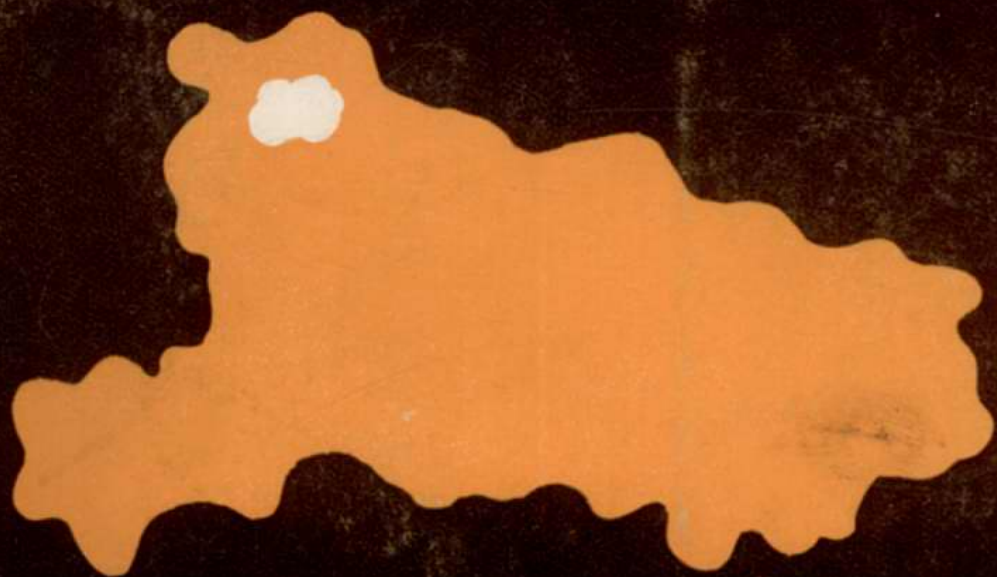


016557

# 湖北省 十堰市地名志

HUBEI SHENG  
SHIYAN SHI  
DIDING ZHI



十堰市地名领导小组办公室编

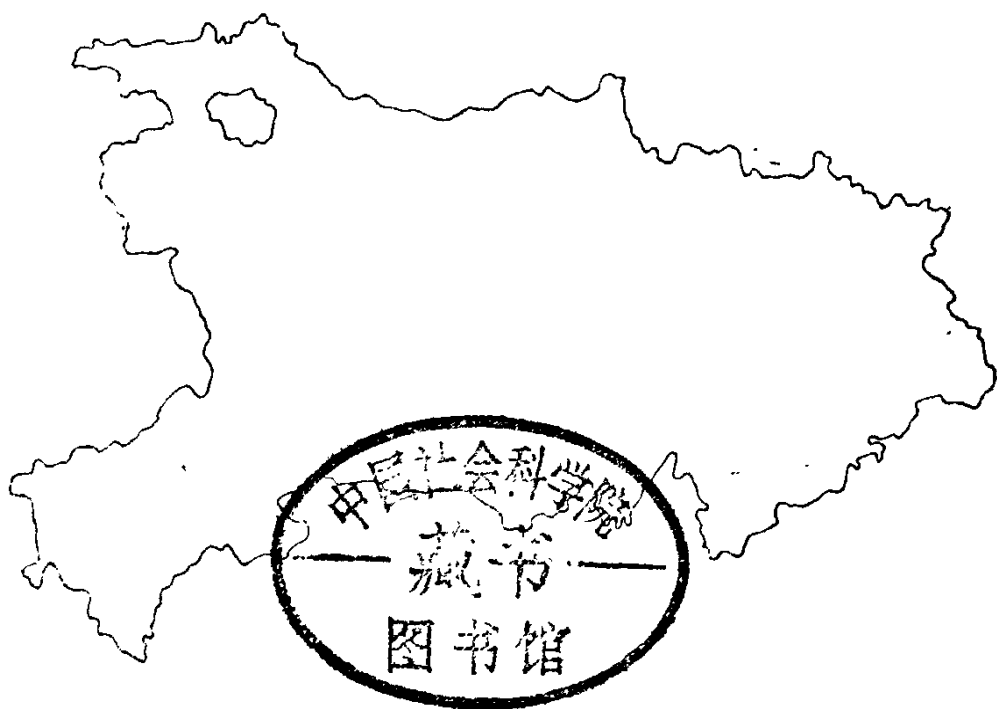
湖北省

HUBEI SHENG

# 十堰市地名志

SHIYAN SHI DIMINGZHI

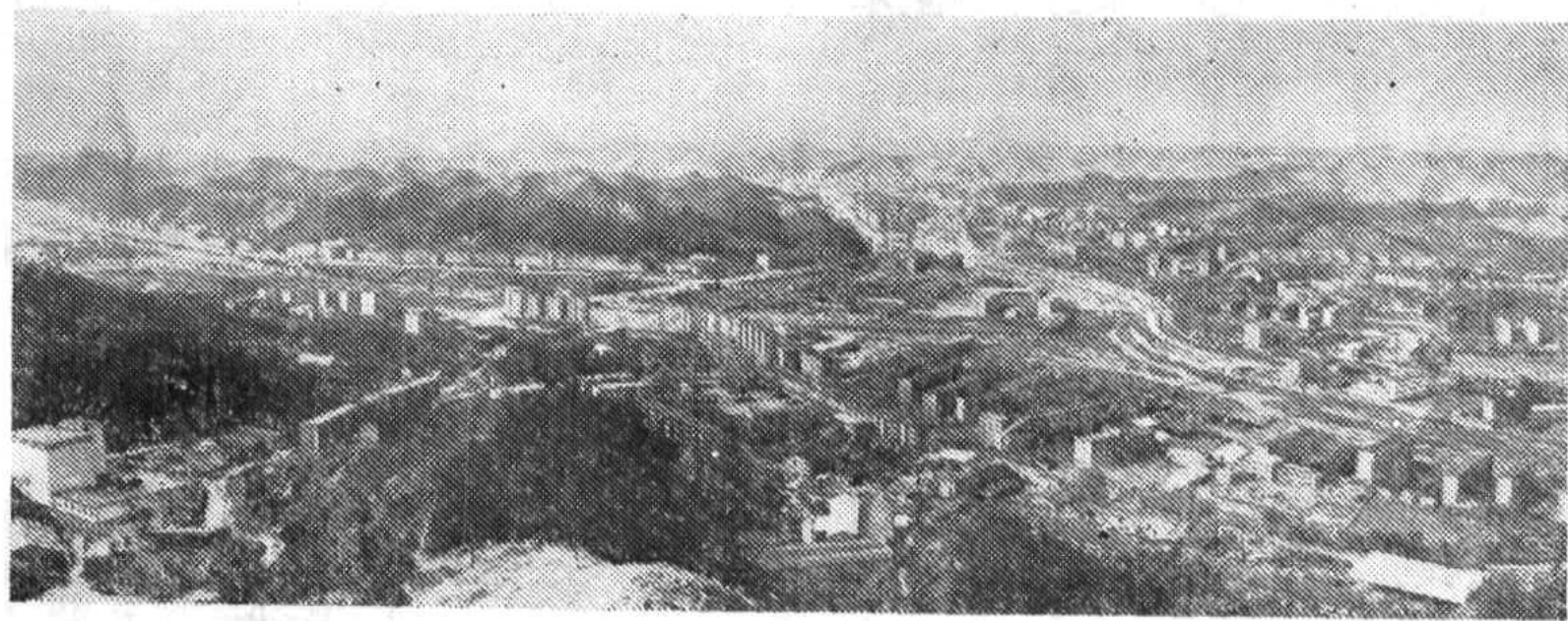
(内部资料)



十堰市地名领导小组办公室编

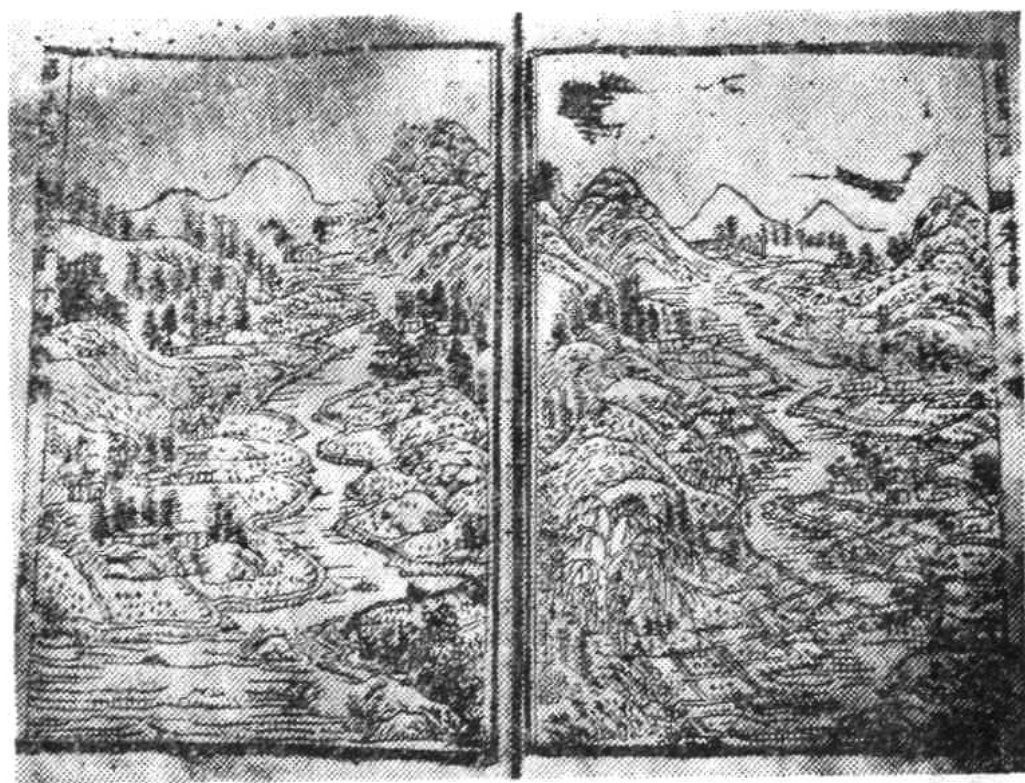
一九八二年二月

44170-4



今 日 十 堰





## 昔 日 十 堰

### 十 堰 春 耕

十堰乘东作

鸠呼桑社外

水足三农慰

南坪古沃野

春霖快一犁

犊叱柳桥西

晴开万井底

丰穗向群黎

摘自《郧县志》卷十第一〇九页

# 前言

《十堰市地名志》是一本介绍本市地名的工具书。本书收录了我市各类地名标准名称二千四百七十四条，其中市、街道办事处、居民委员会、公社、大队等行政区划名称二百二十二条，城市居民区、街道、区片名称九十一条，农村自然镇、村名称一千四百八十一条，企事业单位及专业部门名称一百六十条，人工建筑物名称二十七条，自然地理实体名称四百九十三条。为了使读者对我市历史和现行各类地名有一个概括了解，我们对部分地名的名称含义、历史沿革和基本情况作了简要介绍。其中部分重要地名，写出了比较详细的概况材料。书中插有市、城区、街道办事处、公社等行政区划和标准地名图；并附有照片六十二幅，可使读者直观我市概貌。《十堰市地名志》的出版，给我市城市规划建设、行政管理、邮电通信、旅游事业等，提供了较为全面的地名资料。

《十堰市地名志》是在地名普查工作的基础上综合整理编纂而成。我市地名普查，从一九八〇年七月二十二日开始进行全面地名普查工作，至同年十一月外业普查结束，一九八一年四月上旬内业整理基本完成，四月二十五日省地名领导小组进行了验收，五月上旬完成全部地名普查工作。我市地名普查是在人民政府直接领导下进行的，省地名领导小组办公室及时给予业务指导。这次地名普查以1：5万地形图（农村）和1：5千地形蓝图（城区）为基础，对全市二千六百二十八条地名进行了逐个核调，并

根据国务院国发(1979)305号文件《国务院关于地名命名、更名的暂行规定》，对部分地名进行了调整，使各类地名基本上做到了正音正字，含义健康，书写规范，在规定范围内不重名，从而结束了我市长期存在的地名混乱，城区有地无名等现象，对我市各项工作起着积极作用。

《十堰市地名志》是根据《国务院关于地名命名、更名的暂行规定》精神编纂出版的。凡列入的地名，均为现行标准名称。本书的出版，标志着我市地名向标准化、规范化的目标前进了一步，各行各业使用地名时都要以此为准，特殊情况需要更名、命名时，必须按照有关文件规定，通过审批程序上报批准后才能生效。书中政区图、地名图所标的行政区划界线，仅作参考，不作为划界依据。

本书涉及到政治、经济、政策、法令、文化、历史、地理、语言、测绘等诸方面，由于我们人员及水平有限，加之系有史以来首次出版，不足及错误之处在所难免，敬请广大读者提出宝贵意见，以便修订。

十堰市地名领导小组办公室  
一九八二年二月

# 目

# 录

## 凡例

## 十堰市城区地名图

## 十堰市地图

十堰市概况..... ( 1 )

( 附件：十堰市历史(沿革)及地名释义(初稿)..... (10)

## 城区

十堰市城区概况..... ( 21 )

郧阳地区行署驻地..... ( 26 )

## 街道办事处图图例

## 五堰街办事处图

五堰街道办事处概况..... ( 28 )

五堰街道办事处行政区划地名录..... ( 30 )

## 张湾街办事处图

张湾街道办事处概况..... ( 34 )

张湾街道办事处行政区划地名录..... ( 36 )

## 花果街办事处图

花果街道办事处概况..... ( 40 )

花果街道办事处行政区划地名录..... ( 42 )

## 茅箭街办事处图

茅箭街道办事处概况..... ( 44 )

茅箭街道办事处行政区划地名录..... ( 46 )

街道..... ( 47 )

街道地名录.....	( 47 )
人民路.....	( 50 )
公园路.....	( 52 )
车城路.....	( 54 )
车城西路.....	( 55 )
朝阳路.....	( 55 )
汉江路.....	( 56 )
东岳路.....	( 57 )
武当路.....	( 58 )
十堰老街.....	( 60 )
城区区片.....	( 62 )
十堰.....	( 62 )
二堰.....	( 63 )
三堰.....	( 64 )
五堰.....	( 66 )
六堰.....	( 68 )
张湾.....	( 70 )
总装.....	( 73 )
红卫.....	( 76 )
夏家店.....	( 77 )
土门.....	( 79 )
堰口.....	( 79 )
顾家岗.....	( 80 )
茅箭堂.....	( 82 )
中观.....	( 83 )
白浪堂.....	( 84 )
花果.....	( 84 )
居民区地名录.....	( 88 )
交通.....	( 92 )
十堰火车站.....	( 92 )
花果火车站.....	( 92 )
白浪火车站.....	( 92 )
黄龙火车站.....	( 92 )
十堰长途汽车站.....	( 95 )
人民汽车公司(附汽	
车运行线路表)(市	
内交通示意图).....	( 95 )
公园.....	( 99 )
人民公园.....	( 99 )
企事业单位及专业部门名称 .....	( 101 )
第二汽车制造厂概况 .....	( 116 )
炉子沟与二汽动力厂(121)	
马路坎与二汽铸造二	
钱潭沟与二汽车身厂(123).....厂 .....	( 124 )



( 银河湾与二汽车轮厂 (125) 厂..... (132)	
岩洞沟与二汽钢板弹	寺沟与二汽冲模厂... (133)
簧厂..... (126)	二汽工艺研究所大楼 (134)
( 花果园与二汽化油器	东风轮胎厂..... (137)
厂..... (127)	邮电大楼..... (139)
安沟与二汽轴瓦厂... (128)	电视转播台..... (141)
周家沟与二汽通用铸	五堰商场..... (142)
锻和水箱厂..... (129)	东风剧场..... (143)
袁家沟与二汽设备修	市六堰中学..... (144)
造厂..... (130)	张湾医院..... (146)
赵家沟与二汽设备制	黄龙疗养院..... (148)
造厂..... (130)	市人民医院..... (150)
吕家沟与二汽刃量具	黄龙滩水电站..... (152)
人工建筑..... (155)	
铁路 公路..... (155)	
桥梁..... (156)	
黄龙大桥..... (159)	陈罗大桥..... (160)
白浪路茅塔河桥..... (159)	土门大桥..... (160)
水库..... (161)	
马家河水库..... (161)	头堰水库..... (165)
百二河水库..... (164)	岩洞沟水库..... (166)
茅塔河水库..... (164)	长坪水库..... (167)
郊区 (隔页) .....	
图例 .....	
十堰公社图 .....	
十堰公社概况..... (171)	
十堰公社大队一览表..... (175)	

十堰公社地名录.....	( 177 )
土门公社图	
土门公社概况.....	( 191 )
土门公社大队一览表.....	( 194 )
土门公社地名录.....	( 196 )
花果公社图	
花果公社概况.....	( 207 )
花果公社大队一览表.....	( 210 )
花果公社地名录.....	( 213 )
古战场——二堰沟.....	( 231 )
茅箭公社图	
茅箭公社概况.....	( 233 )
茅箭公社大队一览表.....	( 236 )
茅箭公社地名录.....	( 237 )
战马沟.....	( 245 )
回龙寺.....	( 245 )
白浪公社图	
白浪公社概况.....	( 247 )
白浪公社大队一览表.....	( 250 )
白浪公社地名录.....	( 252 )
鸳鸯寺.....	( 267 )
黄龙公社图	
黄龙公社概况.....	( 269 )
黄龙公社大队一览表.....	( 272 )
黄龙公社地名录.....	( 274 )
黄龙滩.....	( 288 )
黄州会馆.....	( 290 )

方滩.....	( 293 )
老营仓.....	( 293 )
大峡公社图	
大峡公社概况.....	( 295 )
大峡公社大队一览表.....	( 298 )
大峡公社地名录.....	( 300 )
王家湾.....	( 309 )
大川公社图	
大川公社概况.....	( 311 )
大川公社大队一览表.....	( 314 )
大川公社地名录.....	( 316 )
周家包.....	( 329 )
自然地理实体	
山.....	( 333 )
四方山.....	( 341 )
白马山.....	( 344 )
百花山.....	( 341 )
鸡鸣山.....	( 344 )
停舟山.....	( 342 )
牛头山.....	( 345 )
凤凰山.....	( 342 )
赛武当.....	( 348 )
山口 ( 山垭 ) .....	( 350 )
谷 ( 山沟 ) 山洞.....	( 354 )
河.....	( 377 )
堵河.....	( 377 )
神定河.....	( 379 )
大峡河.....	( 377 )
马家河.....	( 379 )
驷河.....	( 378 )
茅塔河.....	( 380 )
百二河.....	( 378 )
田湖堰河.....	( 381 )
地片.....	( 382 )
附录 ( 隔页 )	

4

国务院国发( 1 9 7 9 ) 3 0 5 号文件.....	( 399 )
中国地名汉语拼音字母拼写法.....	( 404 )
湖北省人民政府鄂政发( 1 9 8 1 ) 7 8 号文件.....	( 405 )
十堰市人民政府十政( 1 9 8 1 ) 1 号文件.....	( 410 )
十堰市人民政府十政( 1 9 8 1 ) 4 1 号文件.....	( 419 )
十堰市历史地名沿革图( 照片三幅 )	
十堰形胜( 摘自郧县志 ) .....	( 427 )
十堰八景( 摘自郧县志 ) .....	( 427 )
编后语 .....	( 430 )

# 凡 例

一、本书以政区图、标准地名图、地名录（表）、部分地名的概况文字材料及照片为主要表现形式。书尾附有国务院、省、市有关文件和十堰历史地名沿革图。

二、全书共收录各类地名二千四百七十四条。其中生产大队（或居民委员会）以上的各级行政区划名称全部照录；自然村系按各公社的实际普查数全部照录；自然地理实体及人工建筑物只编排一些主要的；企、事业单位及专业部门只收录了独立的、有方位意义而起地名作用的部分名称。

三、编排方法：先城区（街道办事处辖区）后郊区（公社辖区），交叉在城区范围内的自然村名，仍列入郊区。自然地理实体集中编排在全书尾部。

1、城区中的居民委员会，按隶属关系分别排列；街道、区片、居民区、交通、公园、企事业单位及专业部门、人工建筑等均按类别集中排列；鉴于郊区的企事业单位及专业部门和人工建筑地名较少，故列在城区同类地名的尾部。

2、郊区中的生产大队、自然镇、自然村，以公社为单位，按其隶属关系分别排列；山、山口（山垭）谷（山沟）、河、地片等均按类别集中排列。

3、城区同类地名和郊区公社分别以市、街道办事处为中心，由近到远，从北到南，由西向东的顺序编排。郊区大队、自然村等地名，以地名普查先后顺序编排。

4、城区图(分街道办事处)排在首页,市地图(分公社)排在其后;各街道办事处及各公社标准地名图,分别排在各自概况文字材料的前面;各类地名照片,插在各类地名文字材料的适当位置。

5、有关地名的概况文字材料,按五定(定名、定音、定义、定位、定性)的原则,选取较重要的地名编写,除公社、街道办事处概况排在其地名录前面外,其它均分别集中排在同类地名录的后面,并在地名录备注栏内注有“见文”二字。各类地名录中,除能顾名思义的地名外,对少数需要解释其含义的地名,采取注记的方法,分别排在地名录的本页下面。生产大队的简要概况,以某公社大队一览表的形式,排在相应公社概况文字材料的后面,部分地名参照《现代汉语词典》编排方法编写。

四、“自然镇”系指现在公社驻地不在城区范围内(黄龙、大峡、大川),人口较集中,成为本公社政治、文化、商业、交通的中心,并没有设置镇级行政机构;“区片”系指城区内较大的区域性名称,如“五堰”“张湾”等。“地片”系指农村没有居民的地域性名称,如“老母荒”“外洼”“阳坡”等。

五、地名的汉语拼音,按照《中国地名汉语拼音字母拼写法》的规定书写。

六、书中所引用的数据,距离数除注明者外,均为直线投影距离;二汽及所属各单位的数据,由其本单位提供;市属各单位的主要数据,以市统计局为准;其余各单位的数据均由本部门提供。书中所列人口数,系地名普查时的概数。以上数据除注明时间外,均为一九八〇年底数字。

七、书中所标注的街道办事处及居民委员会驻地的位置,系一九八一年六月底以前的实际位置。

八、市、城区政区图及各公社标准地名图中标的境界线,均未进行实地测量标定,故不作划界依据。其辖区面积,是根据

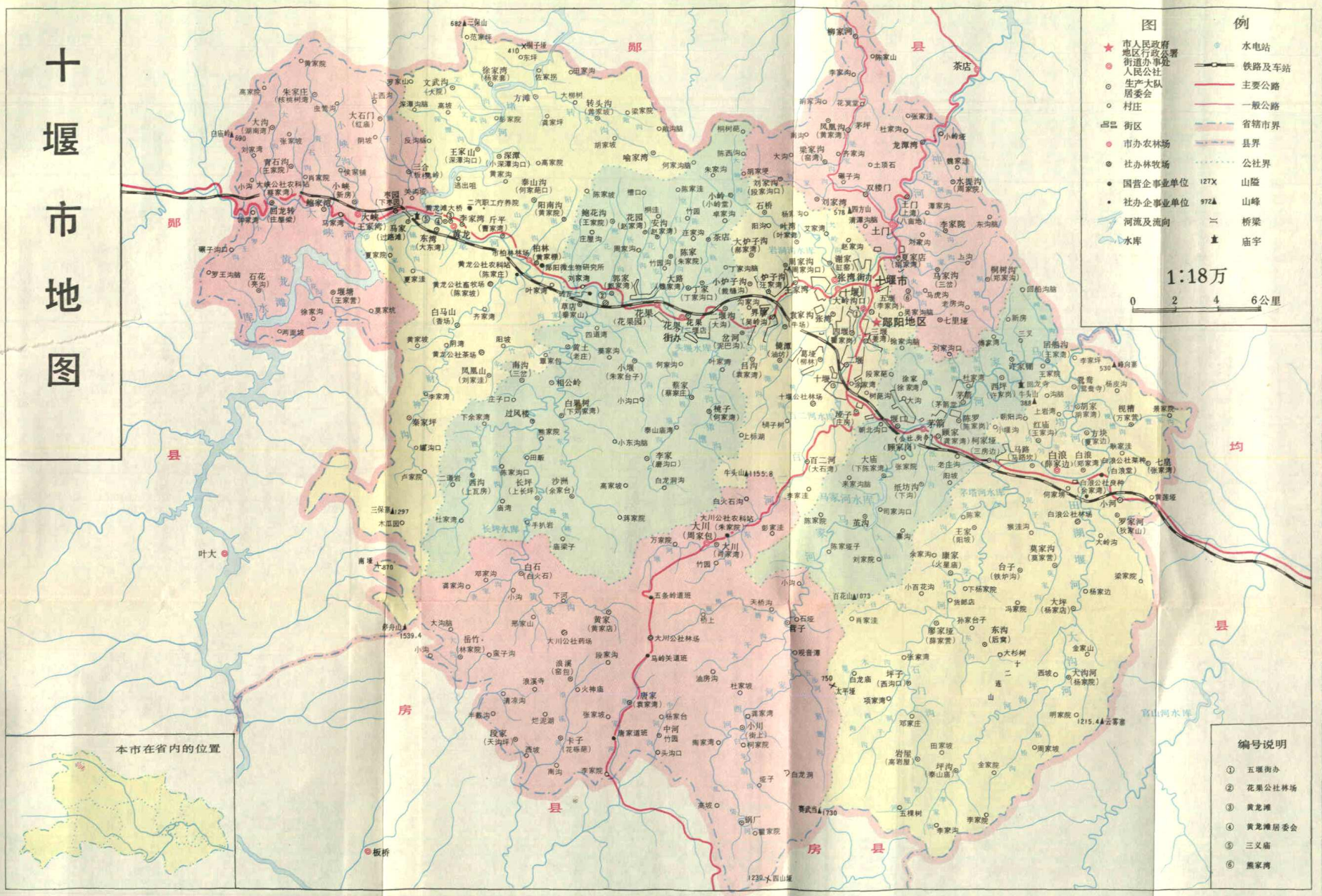


地名普查时标绘的境界线，在五万分之一的地形图中用术积仪在图上量测所得；城区标准地名图及各街道办事处标准地名图，在地名普查时，均未划定城郊境界线，故图中未标绘；城区面积数据，由市规划设计院提供。

九、书中所用绝对高程数据，均为黄海高程，系以 1956 年版 1:5 万地形图为依据。

十、本书地名中有稠(chóu)方言用字，因找不到合适的同音字代替，又为群众所习惯，故予以保留。

# 十堰市地图



本市在省内的位置







市人民政府办公楼

## 十堰市概况

十堰市位于湖北省西北部，座落在景色秀丽的武当山北麓，是一座新兴汽车工业城市。我国目前设计生产能力最大的第二汽车制造厂（以下简称二汽）和东风轮胎厂及年平均发电量为七点五九亿度的黄龙滩水电站都建在这里。随着二汽建设的发展，一个昔日经济文化落后、交通不便的偏僻山区，如今崭新的厂房鳞次栉比，高耸的楼房星罗棋布，经济、文化、教育、交通等各项事业都发生了很大的变化。

十堰市东部与均县相邻，南部与房县接壤，西面和北面与郧县交界跨东经 $110^{\circ}20'$ 至 $110^{\circ}30'$ ，越北纬 $30^{\circ}25'$ 至 $33^{\circ}15'$ 。东西长48公里，南北宽42公里。沿铁路线距人民政府驻地——武昌四百九十四公里。全市面积一千一百九十点四九平方公里。目前