

010405

# 沈阳志

## 1998

中国税务

沈阳市人民政府地方志办公室 编

沈阳出版社

# 沈陽市志

1998

沈陽市人民政府地方志辦公室 編

沈陽出版社

书名题字 徐文才

沈 阳 市 志  
1998

沈阳市人民政府地方志办公室 编

---

沈阳出版社出版发行  
(沈阳市沈河区南翰林路10号 邮政编码110011)  
东煤地质局沈阳印刷厂印刷

---

开本：787×1092毫米 1/16 字数：1600千字 印张：44.25 插页：256  
印数：1—3000册

1999年9月第1版

1999年9月第1次印刷

---

责任编辑：信 群  
封面设计：万 岳

责任校对：钟 编  
版式设计：单 欣 聂 鹏

---

ISBN 7-5441-1283-7/K·75

定价：120.00元

## 沈阳市地方志编纂委员会

主任 慕绥新

副主任 赵金城 王 扬 刘迎初 多静如  
孙桂安 艾廷隽 汪 宙 王声溢  
董镇广 谢修仲

委员 孙维良 安锦荣 沈文波 周百祝  
蔺文斌 李梦玲 张卓然 姚维安  
肇乐群 丁仁恕 邱维林 许 芳  
张 涛 王秀卿 李国鸿 刘 杰

顾问 李 涛 吴铁鸣 王丹波 李 柯  
张霁中

## 本卷编纂人员

主 编 慕绥新

副 主 编 王 扬 汪 宙

责任主编 谢修仲

责任副主编 李国鸿 刘 杰

责任编纂 陈 锋 伯金地

编 纂(以姓氏笔划为序)

王 轶 刘亚东 伯金地

张玉衡 陆淑媛 陈 伟

郑德庆 俄文亮 颜秉顺

美 术 编 辑 刘亚东

摄 影

彩 页 设 计 单 欣 聂 鹏

## 提供稿件人员

骆瑞和	伯绍阳	王维桐	李宝声	马 达	李秀菊	任长洪
刘肖欢	朱志刚	马晓双	田 戈	王 军	李维信	葛杰利
李 健	谢淑玲	卢宁丽	姚玉华	富启敏	王彦杰	张立杰
杨 剑	高运通	李思学	吴 利	刘焕亮	曾中朝	高国志
孙业伟	赵 阳	单伟民	索明杰	王淑芬	施春生	袁 涛
董衍贺	杨 硕	郝未然	李日松	王 强	黄德威	杨 波
刘雅芹	薛志英	刘 宁	曲在强	刘明夫	郑云才	周桐百
孙 莹	李 平	费 强	葛洪涛	文明玉	杨吉平	黄艳春
田茂永	任景春	张 健	李 海	龚致华	王世庆	班向东
邸学纯	王玉华	王成顺	王介序	郭迎铁	张 弘	张成杰
刘孝友	华凤亮	秦国利	白绍功	赵文阁	张晓龙	张 安
魏殿志	李 杨	赵启友	陈 静	肖振国	李玲玲	李文红
时中强	王文铮	娄敬洪	戴有恒	王向东	李世兵	赵贵福
姜世秀	李春晗	李 晔	张梦飞	朱君舜	刘伯超	杨书勇
曹承佳	王大江	石宝晔	姜淑娟	张吉盛	董泽承	王彭祥
王 新	季春堂	侯景林	珞珂玫	吴东胜	王子江	张振深
刘 洋	阎保民	陈日杰	周建亚	田 毅	佟文刚	赵承华
徐 阳	张友寿	许克非	李颖娟	高殿恒	庞敏丽	王 旭
何 震	高方义	钟 毅	乔佐文	赵 源	章 华	王海强
赵文波	黄静波	潘新月	余 宏	魏 军	于立军	陈微微
王兆麟	丁传强	徐 喆	刘 阳	姚茜明	邵 青	张艳华
任 航	王淑岩	李海鹰	宋明山	李学芳	侯俊波	孙艳玲
高 彤	尹旭升	董国生	易 红	孙 璋	朱宝昌	陈 颖
耿云祥	张永军	印文爽	娄 军	李 翎	邢文良	张安民
乔文业	张德利	张子宏	李新亭	贾德云	李一民	金 凡
姚顺南	刘 彬	王利民	刘 虹	王炳礼	曲伟增	高连柱

曹彦安	贾玉斌	穆 忱	李 斌	石文成	卢兴德	王玉君
王英明	盛 力	王增杰	朱继先	关 怀	袁忠传	王天宇
关世华	刘先澜	李文卿	李玉清	童稚范	陈素娟	张富莹
郑 卫	李彤洲	胡彦成	齐 炘	黄世俊	胡燕军	张拥军
袁宏涛	陈荣杰	于 光	宋 杨	何 悦	高大为	宋美忠
王英辉	刘壮野	刘恩贵	刘 朋	李 军	郭维成	王洪健
田宝君	傅亚宏	王桂梅	许进新	范红纲	周 斌	汪 晶
高 慧	苏荣玉	杨永志	王 勇	尉建新	朱 微	董 宇
高 晶	苏秀魁	佟 欣	梁宏语	李伟梁	孔庆华	金吉媛
毛文彦	傅乃忠	余凌霄	蔡洪文	朱际田	郭铁钧	葛 明
唐 伟	郑惠书	孙 静	冯荣成	邹 阳	赵丽娟	杨 杞
刘 成	朱 斌	赵日新	李文录	王秋花	张玉新	王 昉
李宝辉	曹淑媛	张庆斌	王春生	王 川	黄建国	尹 琦
何 平	王 放	张 田	张春阳	张永庆	李 璠	李伟恕
杜 平	于友成	范广文	王安伏	孙 英	李树尧	吴 琪
周 复	王 俊	高党婉	谢岩华	朱文武	崔连军	王 宏
陶 冶	刘雅洁	刘信成	王淑珍	边玉军	张怀弟	胡雅鲜
欧阳萍	李智元	刘 阳	崔淑清	史云芳	朱宝成	郑士杰
景乃新	夏永一	钱维昌	高文义	侯贵昌	周广东	宋文莲
高丽娟	李银杉	庞丽娟	秦晓波	齐博英	张 杰	庄志平
唐玉梅	硕 耕					

## 序

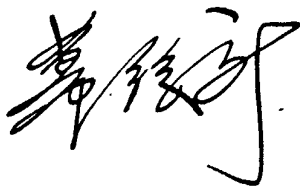
一个城市固然要搞好经济,要有雄厚的经济实力。但是,作为城市的灵魂,更重要的是它的精神风貌和文化传统。每个城市都应该有自己的精神传统和文化优势。就拿史志来说,它是承上启下,继往开来,服务当代,有益后世的千秋大业,是社会主义文化建设事业的重要组成部分。沈阳市的修志工作,经过广大修志工作者十几年辛勤劳动,取得了可喜的成果。我不仅全力支持这项事业,也希望各条战线的同志们继续支持和关心方志事业,把这项惠及后世、利在千秋的文化事业坚持不懈地进行下去。沈阳是东北地区的中心城市,其文化事业的发展规模和水平,应与自己的地位和作用相适应,与蓬勃发展的社会主义现代化建设和人民群众日益增长的文化生活需要相适应。为了塑造沈阳国际化大都市的文化形象,要在软件上采取多种手段来提高全体市民的文化素质,通过丰富多彩的文化形式提高市民的文化修养;要在硬件上有计划地建造一批与现代化城市相匹配的一流文化设施,以增加城市建设的文化含量。为了展示沈阳国际化大都市的文化特色,要抓住沈阳的历史特色、地域特色和主体特色,充分展示自己独特的个性魅力,唤起广大市民的归属感和自豪感。沈阳作为国家历史文化名城,需要集中建造一批独具匠心的高楼大厦,但更重要的是不断提高自身的文化品位,逐渐蓄积自身的精神内涵,为后人留下更加丰富的传世文化资源。我坚信,只要各级领导和各行各业的同志们

6



都来关注文化建设事业,一个充满生机与活力的新沈阳,必然以现代化国际化的崭新风貌,出现在祖国的东北。

沈阳人杰地灵,沈阳大有希望。我要和我的同事们一道,竭尽全力去实现这样一个共同的愿望,即让沈阳人为自己是沈阳人而骄傲和自豪。高楼大厦要靠一砖一砖砌起来,美好的明天要靠真抓实干去实现。在这里我还要为方志工作说一句话,那就是留下历史的人,往往容易被人所忽视,因为他们不尚空谈,甘于寂寞,默默无闻地为人民的事业书写春秋。抓经济工作也好,从事文化建设也好,都应该有乐于奉献、不计名利的实干精神。只要是人民最需要的事情,我们就应该一件一件地做下去,直至人民高兴、满意为止。处在经济转轨时期的沈阳,确实存在诸多困难和问题。但是,我们有一大批人才和完全可以信赖的群众,有着无穷的聪明才智和不屈不挠的奋斗精神,只要全市人民团结得像一个大家庭一样,抛弃幻想,奋力拼搏,就一定能够创造更加灿烂辉煌的明天。



一九九七年七月二十五日

## 凡 例

一、根据沈阳市人民政府办公厅〔1994〕35号文件精神,从1994年起,逐年编纂出版本年度《沈阳市志》。

二、《沈阳市志》以马列主义、毛泽东思想和邓小平理论为指导,实事求是地记述本年度全市经济和社会发展状况,侧重反映现代化建设方面的现实,为振兴沈阳服务。

三、《沈阳市志》由综合、城市建设、交通邮电、工业、农业、商业、财政税务审计金融、宏观经济管理、科学技术教育、文化新闻出版广播电视卫生体育、政党政协社会团体、政权、社会、区县(市)、人物等部分组成。各部分由内容相关的专志构成。

四、《沈阳市志》采用条目结构,主要依据事物类别分设类目,适当兼顾行政隶属关系。为强化志书的整体性,设总述、综述等宏观记述层次。部分卷内容间有交叉,但从各自特点出发有所侧重。

五、《沈阳市志》记述的地域范围包括市区及所辖县(市)。市区资料及数字不含市辖县(含县级市)。

六、《沈阳市志》的记述时间截至出版年为止,着重最近一年。部分内容适当上溯。首次列入市志记述范围的条目采用本末体。

七、统计数字和度量衡单位的使用,分别遵行1983年12月10日颁布的《中华人民共和国统计法》和1984年3月4日颁布的《中华人民共和国法定计量单位》的有关规定。有关全市性的总量统计,以沈阳

市统计局公布的数字为准。

八、数字书写按 1986 年国家语言文字工作委员会等部门联合通知公布的《关于出版物上数字用法的试行规定》执行。

九、《沈阳市志》资料来源广泛,均经核实后载入,一般不注明出处。

## 编辑说明

一、《沈阳市志·1998》根据沈阳市人民政府办公厅[1994]35号文件决定编纂。

二、本志记述时间一般为1998年,部分条目的记述时间适当上溯或延伸,以保持资料的完整性。

三、为本志提供稿件资料的有201个单位,涵盖全市各部门和各行业以及部分中央、省驻在单位。参与稿件编写的有324人,名单按文题先后顺序依次排列。

四、本志正文由15个部分组成,有112个专志、550个分目、534个子目。卷首设彩图22幅,正文内插图69幅、表77幅。本志附有231个单位的252页彩图资料、131个单位文字介绍。

五、本志刊出的沈阳市地方志编纂委员会为1999年新的组成人员名单。

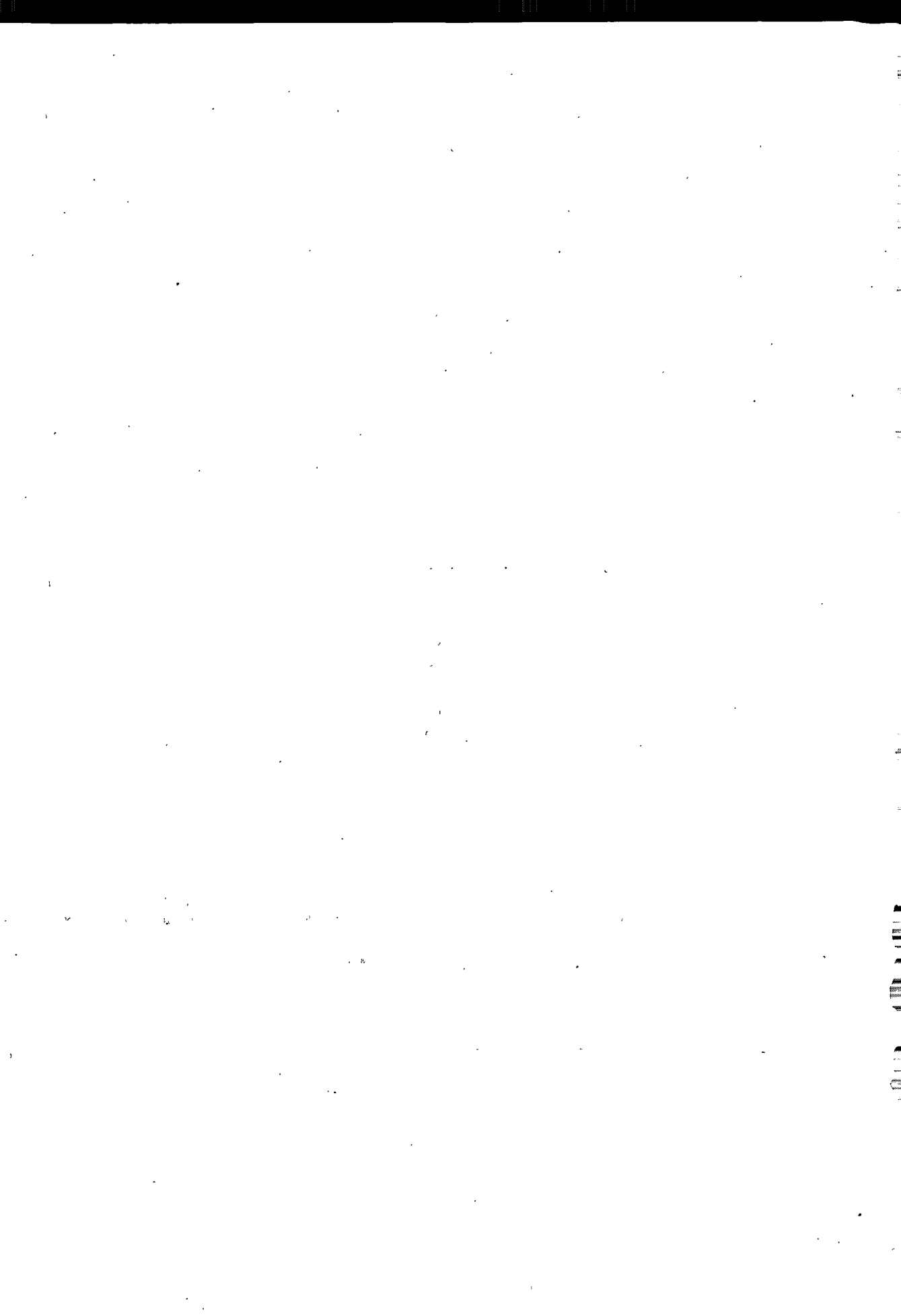
56-1

---

综 合

---

56



## 基本市情

沈阳市位于辽宁省中部。在东经 122 度 25 分 9 秒至 123 度 48 分 24 秒、北纬 41 度 11 分 51 秒至 43 度 2 分 13 秒之间。东临抚顺市和抚顺县,南与本溪市和辽阳市相连,西与台安、黑山、彰武 3 县接壤,北与内蒙古自治区科左后旗及铁岭市的昌图县、开原市和铁岭县相邻。全市国土面积 12980 平方公里,东西宽 115 公里,南北长 205 公里。全市海拔最高点 447.2 米,位于法库县庙台山,海拔最低点 5.3 米,位于辽中县于家房镇。全市森林总面积 147013 公顷,草场总面积 82420 公顷。

沈阳市位于中朝准地台的北部边缘。以中生代侏罗纪和白垩纪发生的燕山运动为转机,欧亚板块东部边缘由于受到太平洋板块向下部的俯冲和挤压,使大陆一侧发生了岩石圈变形,由海洋向大陆形成了辽吉黑山地、松辽盆地和大兴安岭体系。到新生代,大陆岩石圈形成的弧后盆地和大陆边缘盆地分裂成日本海和下辽河裂谷,沈阳即位于下辽河裂谷的北部。在地震分区上,沈阳市处于华北地震区的郯城—营口地震带上,地震活动的表现为强度大、频率较高。沈阳矿产资源丰富,主要有煤、石油及天然气、铁、铝土矿、硅石、粘土、石灰等。沈阳的植物资源丰富,约有 1000 多种。动物种类约有 200 种。

沈阳水资源总量为 32.6 亿立方米/年,人均 486 立方米。其中地表水 11.4 亿立方米,地下水 21.2 亿立方米,水域 137313 公顷。境内流经河流 19 条,分属辽河、浑河两大水系。辽河水系由北及西北流向西南,浑河水系由东北流向西南,均从辽中县出境。辽河为全国 7 大江河之一。浑河、柳河、绕阳河属大型河流。蒲河、养息牧河、北沙河、秀水河为中型河流。湖泊及水库主要有卧龙湖,三台子水库、棋盘山水库等 53 座中小型水库。按地表水可利用量计算,中等水平年境内地表水可利用量为 33683 万立方米,中等干旱年境内地表水可利用量为 23239 万立方米。由于气候及地貌影响,降水多集中在 6—9 月,分布由东南向西北递减,年降水量相差 160 多毫米,造成地表水在地区间分布不均。

沈阳处于北温带亚洲季风气候区的北缘,属受季风影响的湿润和半湿润暖温带大陆性气候。其主要特点是:四季分明,雨热同季,降水集中,日照丰富,温差较大,冬寒漫长。年平均气温 6.8—8.0℃,气温年较差(7 月与 1 月平均气温差),南部为 35.8℃,北部为 36.8℃,南北相差 1℃。夏季炎热,平

均气温在 23℃左右,极端最高年气温 39.3℃(1920 年 6 月 30 日)。冬季寒冷,平均气温在 -11℃,极端最低气温为 -33.1℃(1950 年 1 月 6 日)。1998 年全年平均气温在 9.7℃。全年极端最高气温为 32.2℃,出现在 6 月 28 日和 7 月 11 日。全年极端最低气温为 -24.2℃,出现在 12 月 8 日。全市多年平均日照时数为 2550—2750 小时。市内平均日照时数 2612.2 小时。历年日照时数最多为 2910.9 小时(1993 年),日照百分率为 66%;最少为 2268.1 小时(1985),日照百分率为 51%。日照分布由北向东南逐渐减少,康平、法库县年平均日照为 2700 小时,东陵和新城区东部的丘陵山区年平均日照 2400 小时。1998 年全年日照时数为 2295 小时。沈阳地区近 20 年来年平均降水量在 680—530 毫米之间,其中城区最多,为 727 毫米;康平县最少,为 524 毫米。暴雨(日降水量  $\geq 50$  毫米)发生期主要集中在 7、8 月,尤其是 7 月下旬到 8 月中旬。暴雨日数历年平均为 1.8 天。最早出现暴雨在 5 月 16 日(1962 年),最晚出现在 10 月 15 日(1960 年)。年最多暴雨日数为 5 天(1953 年、1957 年),有近 1/5 的年份没有暴雨。大暴雨(日降水量  $\geq 100$  毫米)日数甚少,平均 10 年 3 次。日降水量  $\geq 200$  毫米的特大暴雨仅在 1973 年 8 月 21 日出现一次。大暴雨发生在 7、8、9 三个月,以 8 月为多,往往造成洪涝灾害。1998 年全年降水量 824 毫米,属降水偏多年。第一场大于 10 毫米降水出现在 3 月 19 日,第一场大于 50 毫米的暴雨出现在 7 月 14 日。沈阳地区的冬季降雪量约占年降水量的 8%左右,历年降雪初日平均为 10 月 28 日,最早出现在 10 月 2 日,最晚是 12 月 21 日;降雪终日平均在 4 月 10 日,最早 3 月 5 日,最晚 5 月 15 日。沈阳地区平均无霜期 146—163 天,辽中县最长为 163 天,新城区最短为 146 天,南北相差半个月。初霜出现的平均日期为 10 月 1 日,最早为 9 月 11 日(1967 年),最晚为 10 月 16 日(1951 年)。终霜的平均日期为 5 月 2 日,最早为 4 月 15 日(1975 年),最晚为 5 月 18 日(1969 年)。1994 年无霜期 185 天,为 1949 年以来的最多值。冬季主要受北方冷空气影响,盛行偏北风;春季由于暖空气开始活跃,南风 and 北风交替出现,但南风出现频率明显增大;夏季主要受南方暖空气影响,偏南风出现频率最高;秋季冷暖空气交替频繁,南北风也常变换出现。沈阳地区的空气湿度与降水分布基本相同,南部和东南部较大,西部和西北部较小。市内年平均相对湿度为

65%，其年际变化在57—72%之间。冬季水汽含量最少，但气温低，相对湿度大于春季。春季水汽含量虽有增加，但气温回升快，风速加大，相对湿度仍最小，是全年最干燥的季节。夏季增湿明显，7、8月相对湿度为77—78%，是全年最湿润的季节。

沈阳市土地总面积1298000公顷，其中农村面积1279400公顷，城市建成区面积18600公顷，分别为总面积的98.57%和1.43%。土地资源分别由耕地、园地、林地、牧草地、居民点及工矿用地、交通用地、水域和未利用土地构成，它们占土地总面积的比例依次为53.4%、0.8%、11.6%、5.8%、11.8%、3.2%、10.6%、2.8%。在各类用地中，农业生产用地即耕地比例最大。据1997年进行的全国第一次农业普查，沈阳市农业用地总面积为904343.1公顷，占全市土地总面积的69.67%，其中耕地687986.3公顷，占农业用地总面积的76.1%。沈阳市现已开发利用的耕地面积为56.78万公顷，其中新民市为13.93万公顷，法库县10.55万公顷，辽中县8.53万公顷，康平县7.50万公顷，新城子区4.59万公顷，东陵区4.05万公顷，于洪区3.91万公顷，苏家屯区3.72万公顷。1985年以来，沈阳土地利用城市化趋势逐年加快，城市建成区面积已是建国初期的1.8倍，达到或接近国务院批准的规划范围。全市土地总面积按行政地区划分，市区9个区总面积3495平方公里，其中5个中心城区面积为163.3平方公里，大东区48.5平方公里，铁西区39.3平方公里，皇姑区36.5平方公里，和平区21.4平方公里，沈河区17.6平方公里；4个城郊区面积为3331.7平方公里，东陵区931.3平方公里，新城子区849平方公里，苏家屯区776.6平方公里，于洪区774.8平方公里。市辖4个县(市)总面积9485平方公里，其中新民市3352.5平方公里，法库县2290平方公里，康平县2175平方公里，辽中县1667.5平方公里。

沈阳市位于浑河北岸，浑河古称沈水，因古代以水北为阳，故称沈阳。沈阳历史悠久，远在7200年前，先民们便在这里农耕渔猎，繁衍生息，创造出新乐文化，经测定属新石器时期。春秋战国时期，秽貊、肃慎、东胡、华夏等各族共同开发着这块土地，据郑家洼子出土的青铜短剑等文物表明，那时沈阳已进入青铜文化时代。公元前300年前后，燕国在此屯兵成边，设立哨所，史称斥堠。秦始皇统一六国后，分天下为36郡，沈阳属辽东郡境。西汉在沈阳境内设置侯城，是东北的军事重镇，为中部都尉治所，已初具县邑规模。公元前108年(汉武帝元封三年)设玄菟郡。经魏晋至隋唐，沈阳地区部分属辽东郡，部分为玄菟郡所辖。公元668年(唐总章元年)后，隶安东都护府。公元921年(辽神册六年)，在沈阳境内设置沈州，筑有土城，为沈阳修建城垣之始。1116年金太祖完颜旻攻克沈州后，在境内设驿站多处，扼守交通，并发展了瓷器、铜镜等手工业。13世

纪初元金交兵时，沈阳土城被毁。1296年(元元贞二年)，元改沈州为沈阳路，至此沈阳见于史册，并重筑土城，沈阳已成为关内外交通要冲、商品交易集散地和文化联系纽带，是东北重镇之一。1372年(明洪武五年)明军攻克沈阳，1386年改沈阳路为沈阳中卫。为加强防御，1388年在元代土城基础上新建砖城，设东南西北4门，并在城内修“十”字街通向各门。此时，在沈阳附近有开原、广宁、抚顺3大马市，促进了沈阳商业、手工业发展。1621年(清天命六年)，后金汗王努尔哈齐领兵攻占沈阳，1625年把都城从辽阳迁至沈阳，将明代砖城加宽加高，改4门为8门，将城内“十”字街改为“井”字街，并大兴土木，修建了融汉、满、蒙、藏等各族文化艺术特色的宫殿及寺塔。1634年(清天聪八年)，皇太极改沈阳为盛京(汉文为天眷盛京，满文音为谋克敦、英译Mukden)。1644年(清顺治元年)迁都北京后，清以沈阳为陪都，并于1657年(清顺治十四年)以“奉天承运”之意在沈阳古城区设奉天府，这便是沈阳又名奉天的由来。19世纪中后期，沈阳城内民族手工业和工商业迅速发展，关内外交往规模不断扩大，沈阳逐渐成为关外政治、经济、文化中心。1911年辛亥革命后，沈阳成为奉系军阀首领张作霖统治东北的中心，修铁路、开矿山、办工厂、建银号，使沈阳近代工业得到长足发展。1923年8月，奉天省划沈阳县城区及商埠地一带为市区，正式设立奉天市政公所，沈阳首次出现市的建制。1928年6月3日，张作霖被日军炸死于皇姑屯三洞桥后，张学良执政，于同年12月29日在沈阳宣布“东北易帜”，并于1929年4月2日将奉天市改名为沈阳市。1931年日本帝国主义发动“九一八”事变并侵占沈阳后，将沈阳市改名奉天市，霸占了所有的铁路、兵工厂、机场、通讯设施、银行钱庄及一切官办、官商合办企业，以经济统制手段扼杀沈阳的民族工商业，支持日本财阀直接在沈阳办厂，剥削廉价劳力，掠夺各种资源，对沈阳人民强制灌输奴化思想，残酷迫害有民族意识的进步爱国人士，使沈阳人民度过了14年暗无天日的悲惨生活。在中国共产党的领导下，沈阳各族人民谱写了反帝反封建反官僚资本主义斗争的壮丽篇章。1945年8月抗日战争胜利，八路军进驻沈阳，奉天市恢复沈阳市名称。10月10日，沈阳市民主联合政府成立，白希清任市长，焦若愚任副市长。1946年3月，国民党军队进驻沈阳并发起内战，使沈阳在沦陷14年中已奄奄一息的工商业重新濒临崩溃，通货恶性膨胀，人民生活陷入水深火热之中。1948年11月2日，沈阳获得解放，古城从此勃发生机。11月3日，沈阳特别市政府成立，隶属东北行政委员会，朱其文任市长，焦若愚任副市长兼秘书长。同月20日，市政府决定将市内22个区合并为沈河、大东、北关、北市、南市、铁西、皇姑、和平8个区。1949年5月1日，沈阳特别市政府改为沈阳市人民政府，同年8月沈阳市隶属东北人



民政府领导。1953年2月,苏家屯镇改为苏家屯区,沈阳市辖区增至9个。1953年3月12日,沈阳市改为中央直辖市。1954年8月11日,沈阳市改为辽宁省辖市。1955年1月21日,沈阳市人民政府改称沈阳市人民委员会。1959年1月1日,辽宁省人民政府决定将原铁岭地区的铁岭、法库、康平、开原、昌图、西丰和原辽阳专区的沈阳、辽中、新民、台安10个县划归沈阳市领导,沈阳市共辖9个市区、10个县。同年2月24日,市人民委员会撤销北市、南市、北关3个区的建制,并入和平、沈河、大东等区。同年12月31日,撤销沈阳县建制,其所辖地区分别划入市内邻近各区,并设立新城子区。1964年3月16日,中共辽宁省委决定设立沈阳专区,将沈阳市所辖的铁岭、法库、康平、昌图、开原、西丰、新民、辽中、台安9个县划归沈阳专区领导。1964年3月24日,市人民委员会决定设立东陵、于洪两个郊区。1968年5月10日,沈阳市革命委员会成立。1969年12月26日、1970年1月1日,辽中县、新民县分别划归沈阳市领导。1980年4月19日,沈阳市革命委员会改为沈阳市人民政府。1993年1月1日,经国务院批准,原铁岭市的法库、康平县划归沈阳管辖。同年经国务院批准,新民县撤县设市。至1998年,沈阳市辖和平、沈河、大东、皇姑、铁西、于洪、苏家屯、东陵、新城子9个市区以及新民、辽中、法库、康平4个县(市)。

1998年,沈阳市辖112个街道办事处、81个乡、60个镇。其中9个市区有108个街道办事处、32个乡、26个镇。市区中5个中心城区有91个街道办事处、2014个居委会。市辖县(市)有4个街道办事处、49个乡、34个镇。具体分布情况是:和平区设20个行政街,即砂山、胜利、民主、新兴、集贤、中华路、吴淞、园路、遂川、八经、南湖、十四纬路、云集、北市、南站、马路湾、新华、北站、北道口、西塔;沈河区设16个行政街,即一经、二经、大西、小西、大南、小南、正阳、中街、滨河、万莲、风雨坛、山东庙、文化路、朱剪炉、新北站、惠工;大东区设15个行政街,即万泉、小东、管城、长安、东塔、新东、珠林、小津桥、大北、小北、洮昌、辽沈、东塔、二台子、文官;皇姑区设20个行政街,即华山、亚明、明廉、克俭、崇山、塔湾、三台子、辽河、怒江、长江、陵北、昆山、三洞桥、泰山、黑龙江、黄河、新乐、太平、向工、寿泉;铁西区设20个行政街,即路官、卫工、兴工、启工、重工、保工、轻工、笃工、十二纬路、七纬路、工人村、兴华、彩虹、艳粉、云峰、贵和、齐贤、兴顺、兴齐、凌空;于洪区设4个行政街、4个镇、12个乡,即:陵西、迎宾、辽沈路、北塔街道、马三家、大潘、沙岭、平罗镇,北陵、解放、老边、陵东、造化、杨士、翟家、高花、彰驿站、于洪、大青中朝友谊、大兴朝鲜族乡;东陵区设5个行政街、9个镇、7个乡,即:马官桥、南塔、辉山、泉园、丰乐街道,高坎、祝家屯、白塔堡、深井子、英达、桃仙、汪家、古城

子、李相镇,王宾沟、五三、东陵、长白、前进、满堂满族、浑河站朝鲜族乡;苏家屯区设6个行政街、7个镇、7个乡,即:中兴、铁友、临湖、解放、民主、湖西街道,红菱堡、林盛堡、八一、沙河铺、姚千户、陈相屯、十里河镇,王纲堡、城郊、佟沟、大淑堡、白清寨、永乐、大沟乡;新城子区设2个行政街、6个镇、6个乡,即:清水台、新城子街道,虎石台、清水台、财落堡、兴隆台锡伯族、蒲河、道义镇,新城子、马刚、尹家、望滨、石佛寺朝鲜族锡伯族、黄家锡伯族乡;新民市设4个行政街、11个镇、15个乡,即:东城、西城、新柳、辽滨街道,大民屯、前当堡、兴隆、公主屯、梁山、大红旗、兴隆堡、法哈牛、大柳屯、胡台、柳河沟镇,高台子、金五台子、东蛇山子、陶家屯、姚堡、镇郊、三道岗子、罗家房、新农、周坨子、卢家屯、红旗、大喇嘛、于家窝堡、张家屯乡;辽中县设11个镇、10个乡,即:辽中、茨榆坨、刘二堡、朱家房、新民屯、满都户、于家房、冷子堡、长滩、肖寨门、杨士岗镇,养士堡、城郊、六间房、老观坨、四方台、老达房、大黑岗子、乌伯牛、潘家堡、牛心坨乡;法库县设7个镇、13个乡,即:法库、柏家沟、大孤家子、三面船、秀水河子、叶茂台、登仕堡子镇,慈恩寺、孟家、和平、十间房、冯贝堡、依牛堡子、五台子、四家子蒙古族、双台子、卧牛石、包家屯、丁家房、红五月乡;康平县设5个镇、11个乡,即:康平、小城子、张强、方家屯、东关屯镇,胜利、郝官屯、北四家子、两家子、二牛所口、山东屯、西关屯蒙古族满族、沙金石蒙古族满族、柳树屯蒙古族满族、东升满族蒙古族、海州窝堡乡。

沈阳市是国家历史文化名城。悠久的历史,辉煌的岁月,为沈阳留下了丰富的文化遗产和胜地景观。沈阳现存古遗址、古城址、古墓葬、古建筑、烽火台、边墙和历史纪念物、革命纪念物达400多处,其中国家级文物保护单位4处、省级16处、市级60处。珍藏的历代传世文物、出土文物、革命文物数以万计。位于皇姑区黄河大街新开河北岸的新乐文化遗址,于1973年首次发掘,系母系氏族公社繁荣时期的村落遗址,占地面积17.8万平方米,其布局与半坡文化相似,经测定距今已有7200年历史,已建成新乐遗址博物馆,为省级文物保护单位。位于于洪区杨士乡郑家洼子村的郑家洼子遗址,于1968年发掘,在清理14座墓葬时出土了大量青铜兵器,尤以青铜短剑珍贵,经测定为春秋至战国时期的遗址,现建有青铜短剑墓陈列馆。位于沈河区沈阳路的沈阳故宫,是清太祖努尔哈赤与清太宗皇太极修建的皇宫,清世祖福临在此即位称帝。沈阳故宫建成于1636年,即崇德元年,乾隆时期为“东巡”驻跸及恭贮先朝遗物需要,曾增建和扩建,今日沈阳故宫建筑遗存占地面积6万余平方米,各式建筑90余座,300多间,是中国现存完整的两座宫殿建筑群之一,于1961年6月被列为全国第一批重点文物保护单位。位于市东北11公里处的福陵,是清太祖努尔哈赤和叶赫