

015963

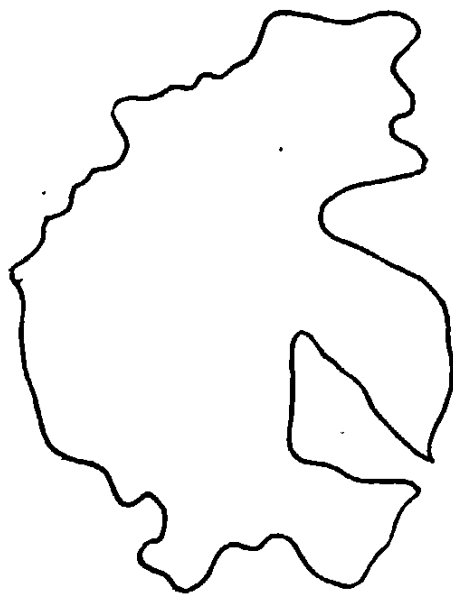
涪池县地名简志



涪池县地名办公室编

(内部资料)

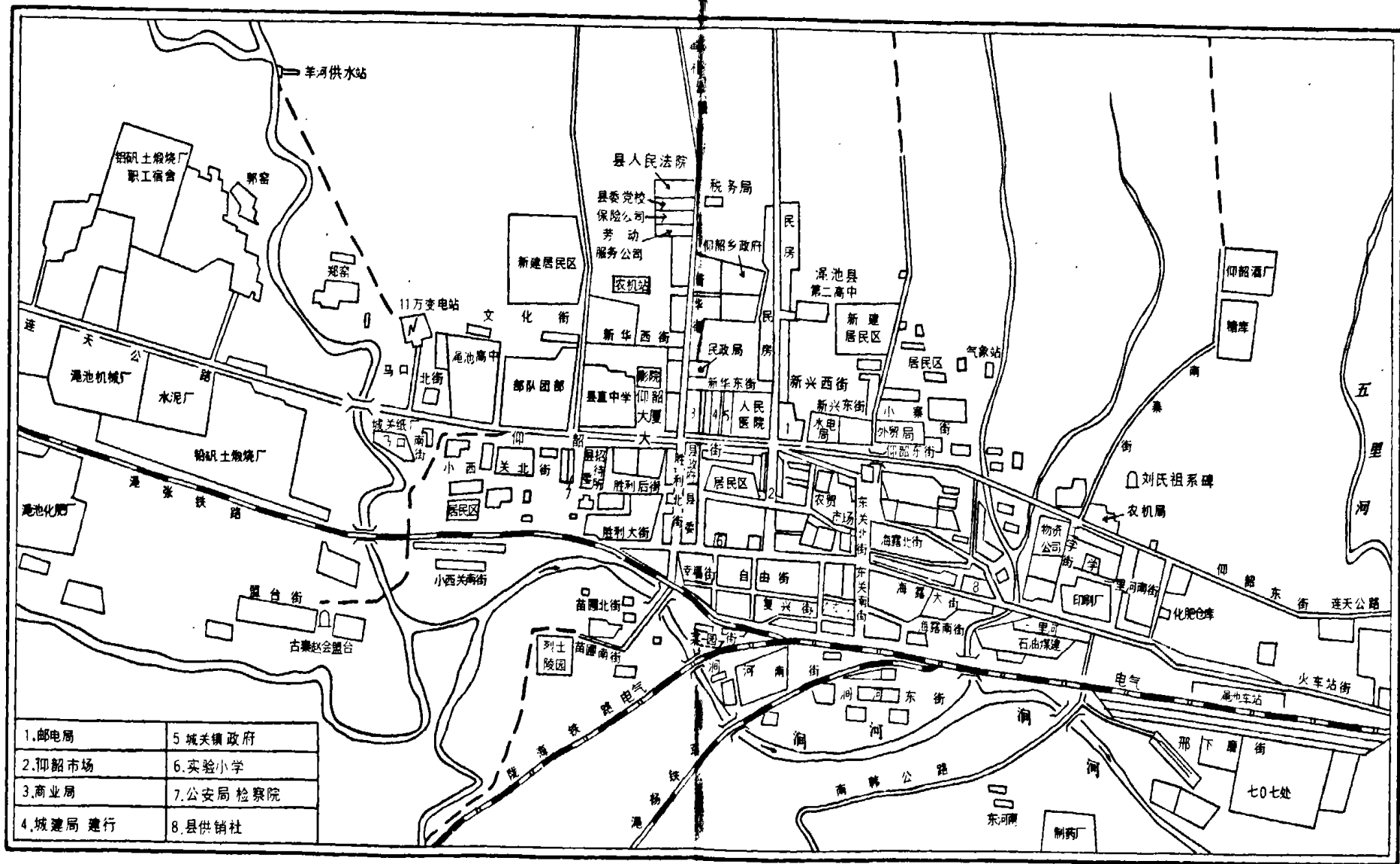
澠池县地名简志
MIANCHIXIAN DIMING JIANZHI

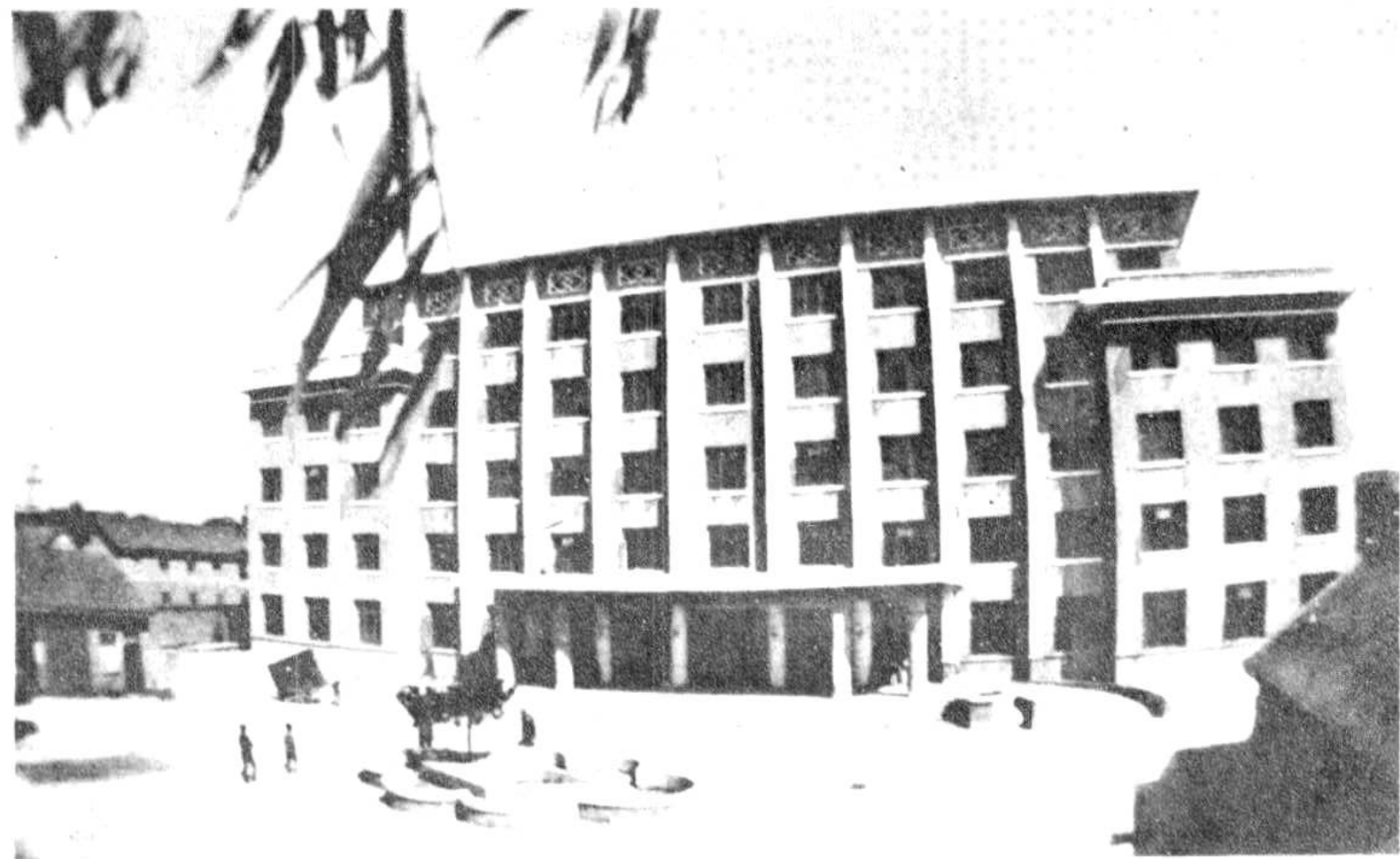


澠池县地名办公室编纂

一九八六年十月

渑池县城城区图





中共涇池县委办公楼



渑池县人民政府办公楼



仰 韶 大 街

長紀念抗日戰爭四十周年暨八路軍瀋陽兵站纪念馆

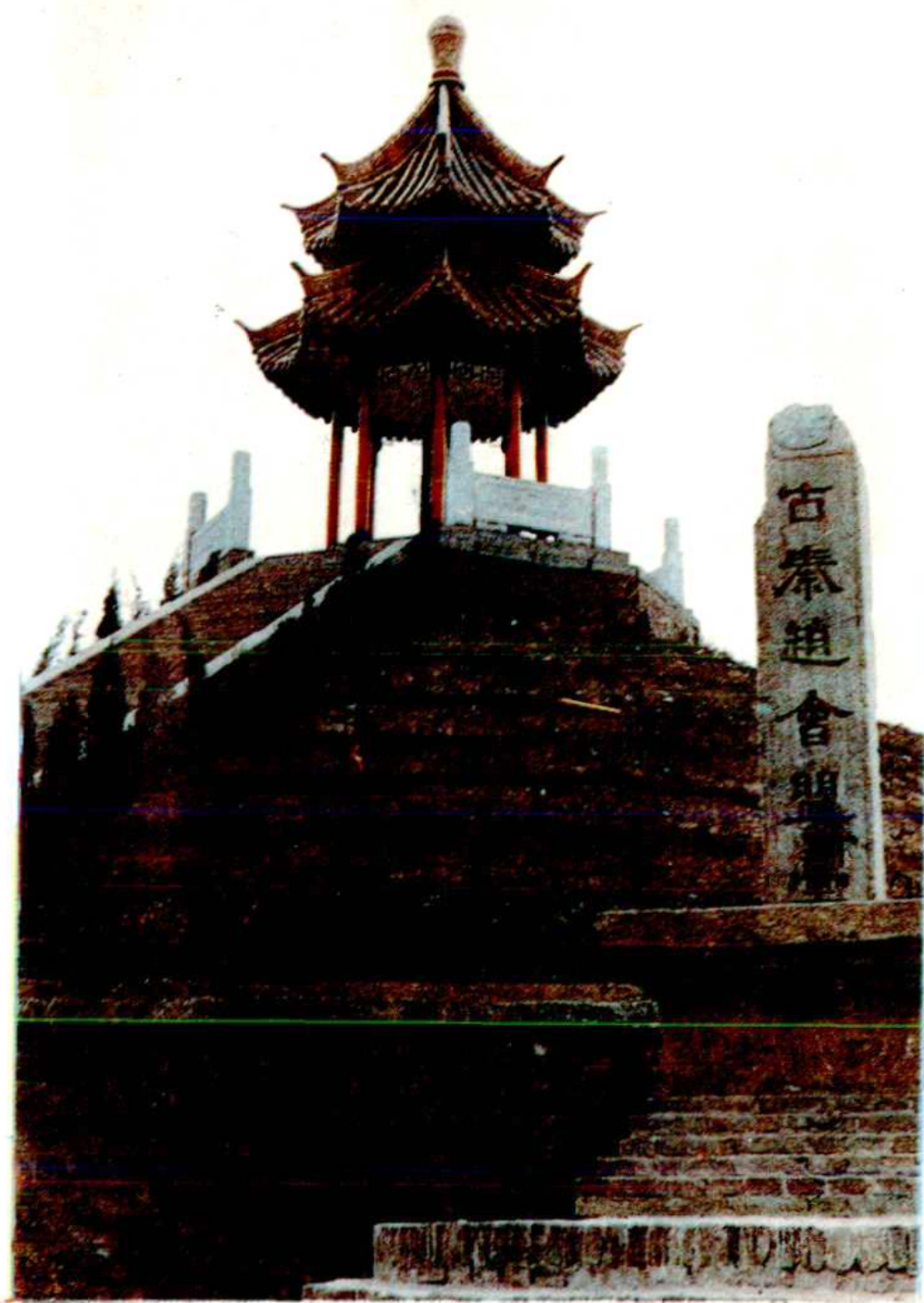


劉 少 奇 旧 居

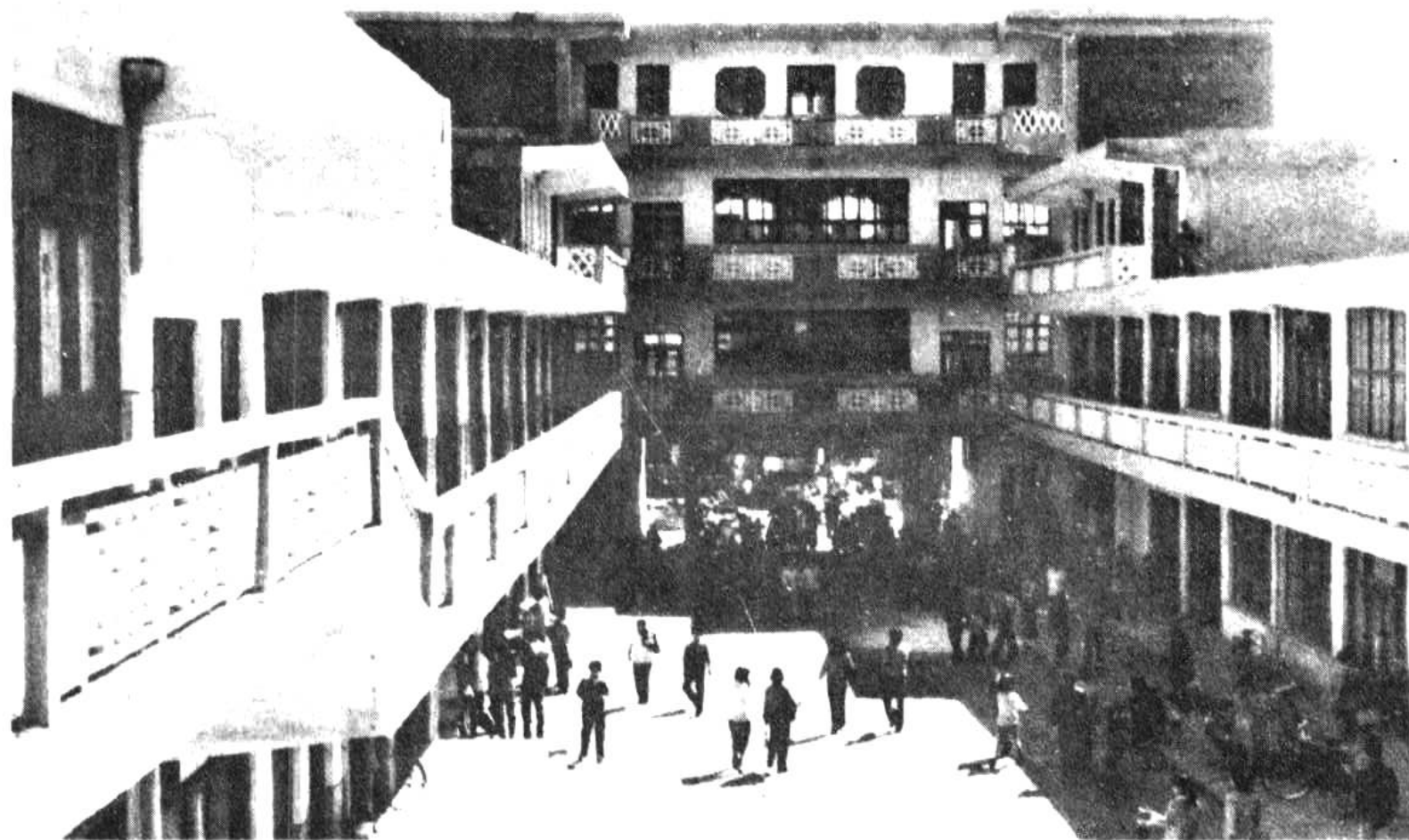


韶 山 风 光

8



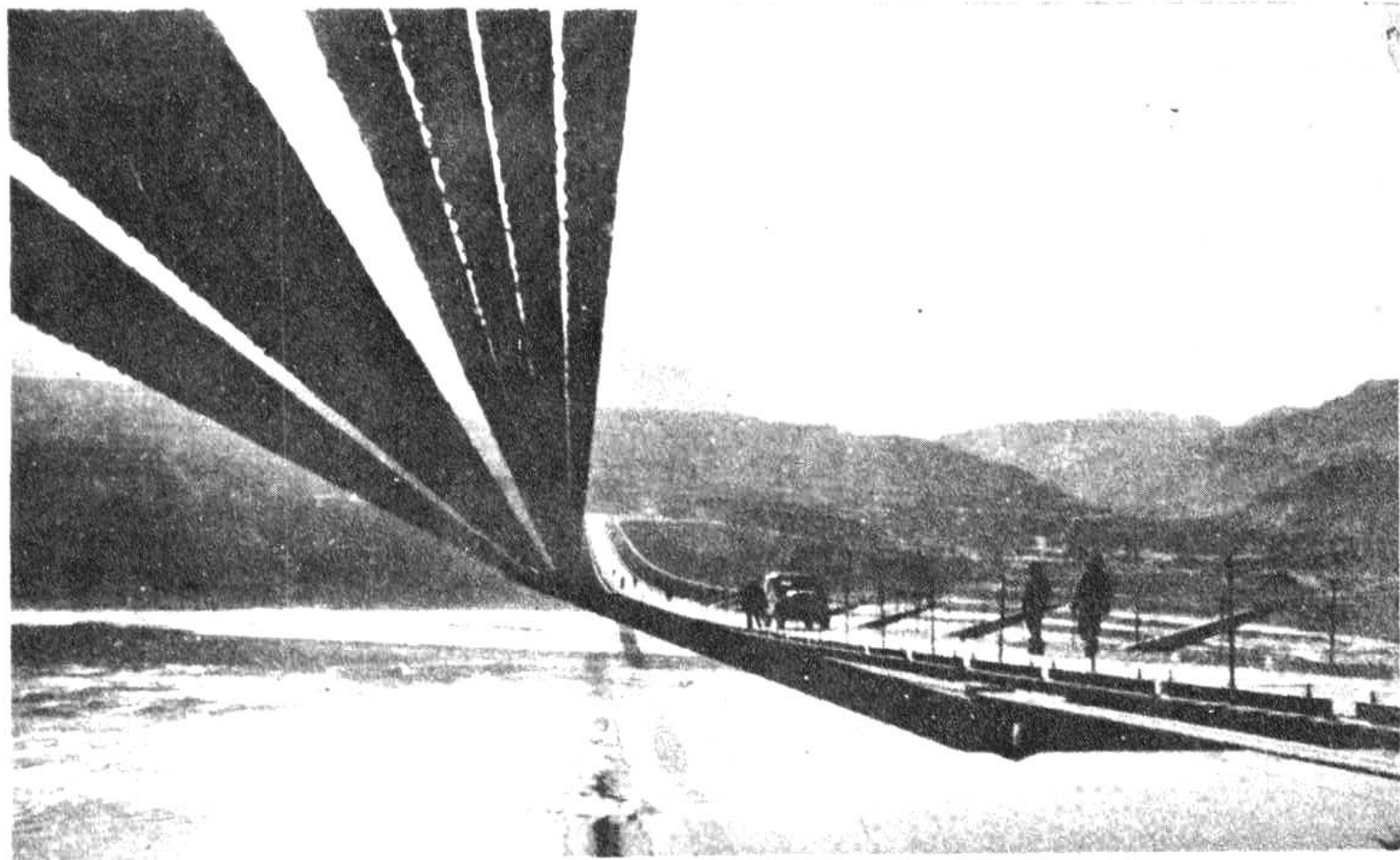
秦 趙 會 盟 台



仰 韶 市 场



仰 韶 村 遗 址



黄河白浪索道桥



仰 韶 酒

前 言

地名工作是国家政权管理的一项重要内容。随着人类文明史的发展，地名在形态各异的沿革、变迁、演化、派生过程中，愈分愈细，愈演愈繁。一个地名或形于文字，或出自语言，或蜚声文学，或托身历史，或涉及外交，或名噪战争，或异于民族，或源出宗教，或显于考古，或名重旅游，或踪随地理……地名之中无奇不有。因地名学纵横广阔，跨涉多门学科，故成一门新兴的边缘学科。已引起全国学术界的关注。地名工作亦作为一项新的工作，在各级党、政领导下，在前进中不断发展，使其更好地为经济建设服务。

根据国务院发布的《地名管理条例》，《渑池县地名简志》的编纂工作，在县委、县政府领导下，经过近几年的努力，在地名普查基础上，将全县地名进行全面调查核实，对灿若群星、遍布全县的每一条地名，均作了定名、定音、定义、定性、标准化、规范化处理，达到地名稳定性和准确性之目的。《渑池县地名简志》是一部重要的工具书，它具有向社会推广标准地名的功能，对各行各业指导工作起着一定的作用；它既反映了历史的发展，又能更好地为社会主义现代化建设服务。

本志共收集各类地名2288条，分类编写，文图兼备，既

力求言简意赅，又兼顾集存资料。

地名简志的编纂是一项政治性、政策性、科学性、技术性很强的工作。由于编辑人员水平有限，时间仓促，差错之处诚望批评指正。

凡 例

一、本志收入的内容有地名图、照片、前言、目录、凡例、索引、沿革、概况、地名综述、乡（镇）、村委会自然村，台、站、场、企事业单位、自然地名、历史地名、纪念地、名胜古迹等部份，依次排列。

二、为了便于读者查阅使用，在本志正文后面排有两种索引：

1.地名首字笔划索引

2.地名首字音序索引

三、凡收录的地名、均作过标准化、规范化处理。地图、印章、党政机关行文等，均应严格使用所载地名。

四、地名均按普通话语音拼写。其中凡属多读音的汉字、按标准音拼写。有别名的地名写入正名之后。

五、凡标准地名用字，以《新华字典》为准。汉语拼音按《中国地名汉语拼音字母拼写规则汉语地名部份》拼写。

六、本志采用的户数、人口数字、以1982年人口普查数字为准；县、乡、村之间为直线距离。

七、县地名图只绘到村委会及以上的行政区划、重要村镇、主要公路、河流；乡地图绘到自然村。

目 录

澠池风光照片

澠池县地名图、城区图

澠池县沿革..... (1)

澠池县历史沿革表..... (3)

澠池县概况..... (13)

澠池县地名综述..... (17)

政区和居民点..... (25)

城关镇地名图

城关镇概况..... (27)

村委会(居委会)、自然村..... (29)

池底乡地名图

池底乡概况..... (37)

村委会、自然村..... (39)

仰韶乡地名图

仰韶乡概况..... (43)

村委会、自然村..... (45)

西阳乡地名图

西阳乡概况..... (49)

村委会、自然村..... (51)

仁村乡地名图