

004499

大冶铁矿志

(第二卷)

1986~1995



武钢矿业公司大冶铁矿志办公室编

大冶铁矿志

(第二卷)

1986~1995



武钢矿业公司大冶铁矿矿志办公室编

B 75-2

1

武钢大冶铁矿矿志编纂 领导小组

| | | | | | | | |
|-----|-----|-----|-----|-----|-----|-----|--|
| 组 长 | 王春华 | | | | | | |
| 副组长 | 杨一鹏 | 徐新汶 | 阎建武 | 傅 宁 | 彭学文 | | |
| 成 员 | 陈昌才 | 陈 伟 | 刘木良 | 李声光 | 刘金明 | 郭建华 | |
| | 黄克宽 | 朱云祥 | 陈忠元 | 季国平 | 徐定道 | 刘国平 | |
| | 马景源 | | | | | | |

武钢大冶铁矿矿志编纂办公室

| | |
|-----|-----|
| 主 任 | 陈 伟 |
| 副主任 | 马景源 |

《大冶铁矿志》(第二卷)审稿人员

(以姓氏笔划为序)

| | | | | | | |
|-----|-----|-----|-----|-----|-----|-----|
| 王春华 | 刘金明 | 刘木良 | 朱云祥 | 李声光 | 陈昌才 | 陈 伟 |
| 陈忠元 | 季国平 | 杨一鹏 | 周家平 | 郭建华 | 阎建武 | 徐新汶 |
| 陶伟声 | 黄克宽 | 韩广耀 | 董洪胜 | 傅 宁 | 彭学文 | 赖维舫 |
| 潘忠志 | | | | | | |

武钢大冶铁矿矿志编纂 领导小组

| | | | | | | | |
|-----|-----|-----|-----|-----|-----|-----|--|
| 组 长 | 王春华 | | | | | | |
| 副组长 | 杨一鹏 | 徐新汶 | 阎建武 | 傅 宁 | 彭学文 | | |
| 成 员 | 陈昌才 | 陈 伟 | 刘木良 | 李声光 | 刘金明 | 郭建华 | |
| | 黄克宽 | 朱云祥 | 陈忠元 | 季国平 | 徐定道 | 刘国平 | |
| | 马景源 | | | | | | |

武钢大冶铁矿矿志编纂办公室

| | |
|-----|-----|
| 主 任 | 陈 伟 |
| 副主任 | 马景源 |

《大冶铁矿志》(第二卷)审稿人员

(以姓氏笔划为序)

| | | | | | | |
|-----|-----|-----|-----|-----|-----|-----|
| 王春华 | 刘金明 | 刘木良 | 朱云祥 | 李声光 | 陈昌才 | 陈 伟 |
| 陈忠元 | 季国平 | 杨一鹏 | 周家平 | 郭建华 | 阎建武 | 徐新汶 |
| 陶伟声 | 黄克宽 | 韩广耀 | 董洪胜 | 傅 宁 | 彭学文 | 赖维舫 |
| 潘忠志 | | | | | | |

武钢大冶铁矿矿志编纂 领 导 小 组

| | | | | | | | |
|-----|-----|-----|-----|-----|-----|-----|--|
| 组 长 | 王春华 | | | | | | |
| 副组长 | 杨一鹏 | 徐新汶 | 阎建武 | 傅 宁 | 彭学文 | | |
| 成 员 | 陈昌才 | 陈 伟 | 刘木良 | 李声光 | 刘金明 | 郭建华 | |
| | 黄克宽 | 朱云祥 | 陈忠元 | 季国平 | 徐定道 | 刘国平 | |
| | 马景源 | | | | | | |

武钢大冶铁矿矿志编纂办公室

| | |
|-----|-----|
| 主 任 | 陈 伟 |
| 副主任 | 马景源 |

《大冶铁矿志》(第二卷)审稿人员

(以姓氏笔划为序)

| | | | | | | |
|-----|-----|-----|-----|-----|-----|-----|
| 王春华 | 刘金明 | 刘木良 | 朱云祥 | 李声光 | 陈昌才 | 陈 伟 |
| 陈忠元 | 季国平 | 杨一鹏 | 周家平 | 郭建华 | 阎建武 | 徐新汶 |
| 陶伟声 | 黄克宽 | 韩广耀 | 董洪胜 | 傅 宁 | 彭学文 | 赖维舫 |
| 潘忠志 | | | | | | |

序 言

刘奎仁

大冶铁矿从三国·吴·黄武五年(公元 226 年)开采迄今,已有一千七百多年的开采历史。从湖广总督张之洞首创中国钢铁联合企业,将千年古矿建成为中国第一家用机器开采的大型露天铁矿,采用现代技术大规模生产已有一百零五年。一百零五年来,大冶铁矿先后隶属汉冶萍公司、华中钢铁公司、武汉钢铁公司。为汉冶萍公司的汉阳钢铁厂、大冶钢铁厂,六河沟煤矿公司的扬子铁厂,武汉钢铁公司炼铁厂开采出了 10 403 万吨优质铁矿石,生产了 6 054.78 万吨铁精矿,147.61 万吨钴硫精矿,282 805 吨矿山铜,回收了 11 602.63 公斤黄金,1 955.374 公斤白银。为中国近代钢铁工业的发展和现代工业的腾飞作出了巨大贡献。

在旧中国,由于历届政府的腐败无能,国家贫穷落后,列强对中国大肆进行经济侵略和军事侵略,大冶铁矿的铁矿石还被日本掠夺走了 1 520.5 万吨。日本的八幡制铁所就是利用大冶

3

铁矿的铁矿石发展扩大的。

但是,自然资源终有穷尽的一日,经过一千多年的开采,到20世纪80年代后期,矿山的矿石储量越来越少,产量逐年下降。大冶铁矿人为延长矿山服务年限,发扬百年老矿的优良革命传统和老一辈矿工的艰苦创业精神,一手抓接续生产能力的建设工程,一手抓转产,提出“第二次创业”的口号。决定以“一业为主,多种经营,立足本矿,以矿养厂”,逐步过渡到“以厂补矿——以厂代矿”,90年代开始了转产创业的尝试工作,并探索出了一些新的路径,可望古矿再造辉煌。

《大冶铁矿志》(第二卷)采用记、志、图、表等形式,比较全面地反映了矿山由盛年跨入老年的过程;展示了大冶铁矿人在这一转折时期依靠科学技术,艰苦奋斗,进行第二次创业的精神风貌;总结了第二次创业取得的成绩及经验教训。该书的出版,对矿山今后的生产建设和转产创业,将提供可供借鉴的翔实资料,使之扬长避短,开拓前进,摸索一条正确的发展道路,为祖国钢铁工业的腾飞做出新的贡献。

目 录

序 言

凡 例

概 况

| | |
|---------------|----|
| 一 自然环境 | 1 |
| 二 历史沿革 | 10 |
| 三 地位与作用 | 12 |
| 四 机构 | 20 |
| 五 职工 | 26 |
| 六 矿山现状 | 32 |

矿 山 生 产

| | |
|-----------------|----|
| 一 东露天采场 | 39 |
| 二 尖林山地下采场 | 43 |
| 三 公路运输 | 51 |
| 四 铁路运输 | 65 |
| 五 选矿 | 71 |
| 六 铁门坎地下采场 | 79 |
| 七 辅助生产 | 82 |
| (一)机动公司 | 82 |
| (二)建安公司 | 91 |

4

| | |
|----------------|-----|
| (三) 交运公司..... | 103 |
| (四) 电讯厂..... | 116 |
| (五) 炸药加工厂..... | 120 |

科 研

| | |
|-----------------|-----|
| 一 科研成果..... | 123 |
| 二 重大技术革新成果..... | 131 |

经 营 管 理

| | |
|----------------|-----|
| 一 管理体制..... | 135 |
| 二 地测管理..... | 139 |
| 三 计划管理..... | 142 |
| 四 生产管理..... | 145 |
| 五 设备管理..... | 149 |
| 六 质量管理..... | 156 |
| 七 技术管理..... | 162 |
| 八 安全环保管理..... | 166 |
| 九 劳动工资管理..... | 197 |
| 十 财务管理..... | 205 |
| 十一 物资管理..... | 217 |
| 十二 基建管理..... | 223 |
| 十三 购销管理..... | 231 |
| 十四 矿产资源管理..... | 234 |
| 十五 工农关系..... | 235 |

| | |
|----------------|-----|
| 十六 厂容绿化管理..... | 239 |
|----------------|-----|

党 群 工 作


| | |
|-----------------------|-----|
| 一 党委主要工作..... | 243 |
| 二 组织工作..... | 254 |
| 三 宣传理论工作..... | 264 |
| 四 统战工作..... | 267 |
| 五 纪检工作..... | 267 |
| 六 监察工作..... | 271 |
| 七 工会工作..... | 272 |
| 八 共青团工作..... | 284 |
| 九 武装保卫..... | 294 |
| 十 文秘、信访、民调、档案管理 | 297 |

教 育 卫 生

| | |
|-------------|-----|
| 一 教育工作..... | 305 |
| 二 职工医院..... | 314 |
| 三 爱国卫生..... | 322 |
| 四 计划生育..... | 324 |

生 活 福 利

| | |
|---------------|-----|
| 一 集体福利事业..... | 331 |
| 二 福利设施..... | 336 |
| 三 煤气公司..... | 341 |
| 四 职工住宅..... | 343 |



| | |
|---------------|-----|
| 五 宾馆..... | 346 |
| 六 劳动服务公司..... | 355 |

转 产 创 业

| | |
|---------------|-----|
| 一 转产创业过程..... | 361 |
| 二 主要经济实体..... | 362 |

大 事 记

| | |
|-------|-----|
| | 372 |
|-------|-----|

附 录

| | |
|---|-----|
| 一 1986~1995 年在矿、车间(科室)任职干部名单 | 405 |
| 二 1986~1995 年大冶铁矿职工当选湖北省、黄石市党代表大会、人民代表大会、政协会议 代表和委员名录..... | 413 |
| 三 1986~1995 年市以上领导机关授予大冶铁矿的荣誉称号 | 414 |
| 四 大冶铁矿职工参加国家、湖北省各协会、学会人员名录..... | 416 |
| 五 1986~1995 年大冶铁矿各委员会、领导小组人员名录 | 418 |
| 六 1986~1995 年大冶铁矿各学会、协会领导成员名录 | 430 |

凡 例

一、本志以马列主义、毛泽东思想为指导,运用历史唯物主义和辩证唯物主义观点,按照实事求是原则、客观记述大冶铁矿十年发展过程,为社会主义物质文明建设和精神文明建设服务。

二、本志采用纲目体,以纲提要,以目叙事,横排竖写。

三、本志承接《大冶铁矿志》(第一卷),上自 1986 年起,下至 1995 年止。

四、本志由记、志、图、表组成,以记述为主。

五、本志中之各种数据及年代,一律用阿拉伯数字书写。

六、本志按概况、矿山生产、科研、经营管理、党群工作、教育卫生、生活福利、转产创业等顺序排列。



东露天采场

DA YE TIE KUANG

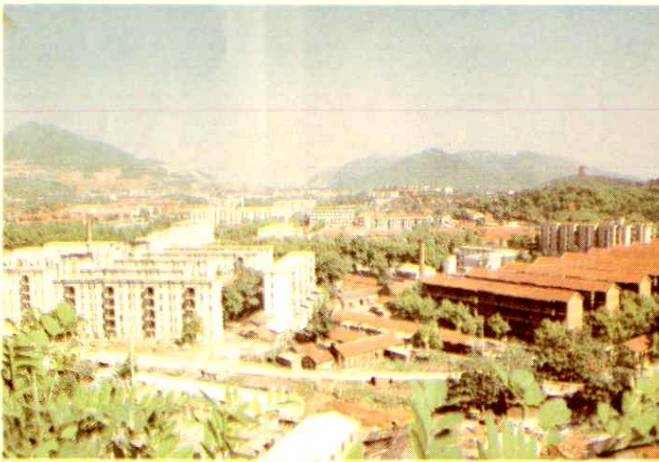
大冶铁矿



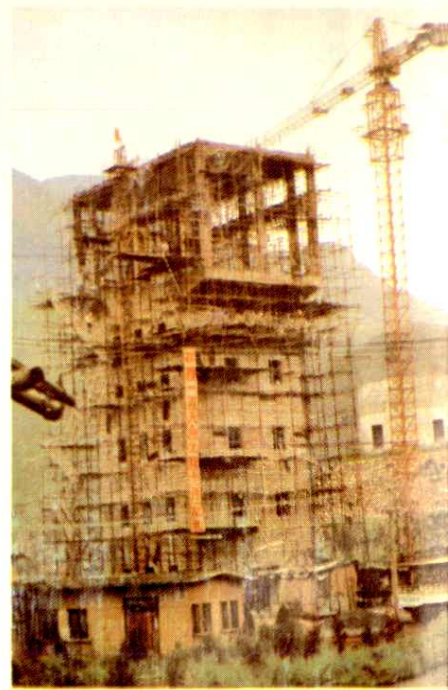
1



2



3



4

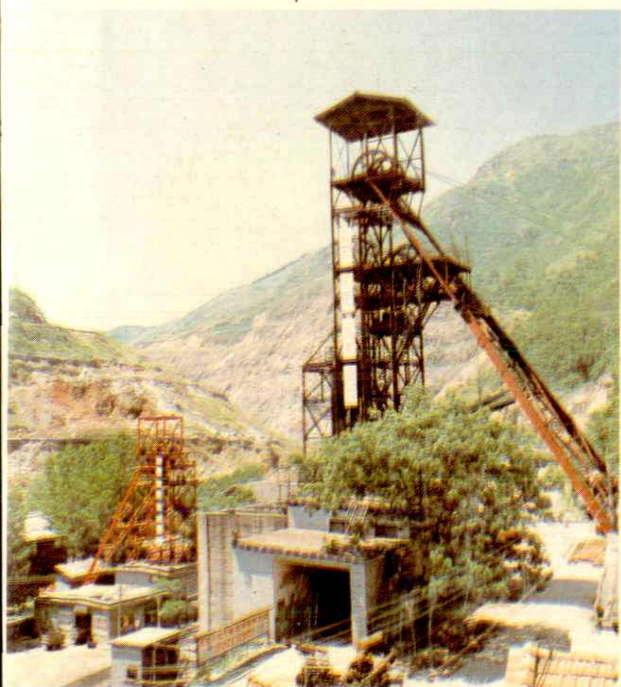
1. 九龙公园
2. 矿区全景
3. 生活区一角
4. 建设中的铁门坎地下采场
5. 尖林山地下采场井架
6. 电铲装车

大冶铁矿

DA YE TIE KUANG



4



5



6

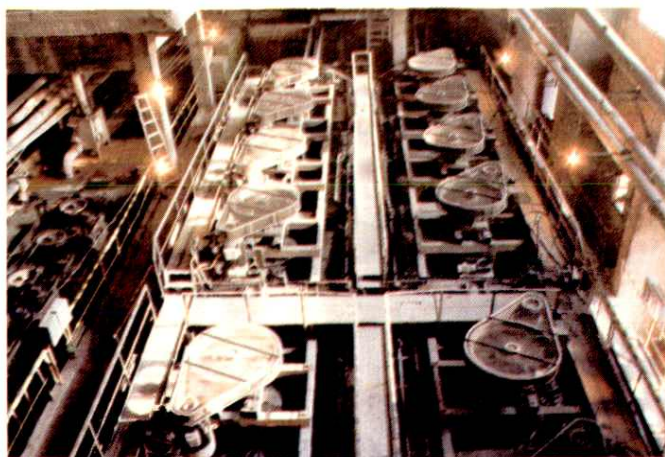
大冶铁矿

DA YE TIE KUANG

1. 选矿厂主厂房一角
2. 浮选一角
3. 精矿库外景
4. 白雉山尾矿库



1



2



3



5. 挂网喷浆加固边坡

6. 抗滑桩加固边坡



5



6



4