

九江市水利誌

李世生



北京燕山出版社

文化书系

熊克宙主编

# 九江水利誌

陈立夫  
八十年  
九十七  
立夫



陈立夫  
中国国民党元老、台湾中华孔孟协会会长

封面题词：李德生  
原中共中央副主席、老红军、老将军

請黃司令員指正

熊先富敬呈

09年4.18日

九江市水利志

启功题籤



启 功  
书法泰斗、国务院文史馆馆长

九江市水利志 惠存

德泽黎庶

胡问遂

为《九江市水利志》题

兴修水利  
造福后代

张明

张明  
原南京军区副司令员、将军书法家

胡问遂  
原上海中国画院副院长、著名书画家

为防治自然灾害  
做贡献

杨成武

为《九江水利志》题

兴修水利百年大计  
利国利民福泽后裔

庄炎林  
一九九八年九月廿七日

庄炎林  
原中国侨联主席

杨成武  
原解放军总参谋长、老红军、老英雄

大禹治水功績彰彰  
當代水利觀諸九江  
一部史志既實且詳  
承先啟後永作津梁

一九九七年江蘇仲貞子題時年八十歲

仲貞子  
江蘇著名書法家、詩人

興修水利百姓利  
開源節流萬年流

《九江市水利志》曝布

馬烽  
九六長

馬烽  
中國文聯副主席、著名作家

賀九江市水利志出版

盛名修志

振興水利

李霽野

一九九七年五月一日

李霽野  
著名作家，魯迅生前好友，原天津文聯主席

縱越千年  
橫括百類

（九江市水利志完稿誌慶）

錢偉長

一九九九年三月一日

錢偉長  
著名科學家、教育家、全國政協副主席

# 功追大禹

题九江市水利志

流沙河



利民  
修福  
兴造  
水利  
破

赠

老水利  
九江市

季羨林



一九九二年七月

季羨林

北京大学一级教授、中国东方学泰斗、著名教育家、理论家

流沙河 著名诗人、书法家

## 总结过去 昭示未来

题九江市水利志

匡亚明



匡亚明

原南京大学校长、原中共中央政治局秘书、著名思想家、教育家

湖江造福  
澤地新民

湘江造福渠利民一九八六年春月  
九江市水利志題記市長李至堂人題

王崇人  
陝西省書法家協會副主席、書法教授

吳楚一江皆波濤

九派分傳印長蘆

題

九江市水利志  
沈鵬

沈鵬  
中國文聯副主席、中國書法家協會主席

衡方鎮蛟龍地鎮石  
犀標偉績神威泄浦  
雨井留鐵柱護生園

題  
九江市水利志  
丙子春月錢君陶書

錢君陶  
上海著名書法家、傑出印人

博採古今匯集人事  
遙頌前賢昭示後昆

戊寅後月  
白棟材

白棟材  
原中共江西省委第一書記、  
中央顧問委員會委員





石钟山，处于长江与鄱阳湖的汇流处。宋元丰七年，著名文学家苏轼写下著名散文《石钟山记》。



九江长江湓浦口，当年白司马（白居易）送客处。



1931年，九江遭遇洪水，市区一片泽国，80%以上人口流离失所，两张照片分别是当年莲花池街口行船和海关门前被淹的情形。



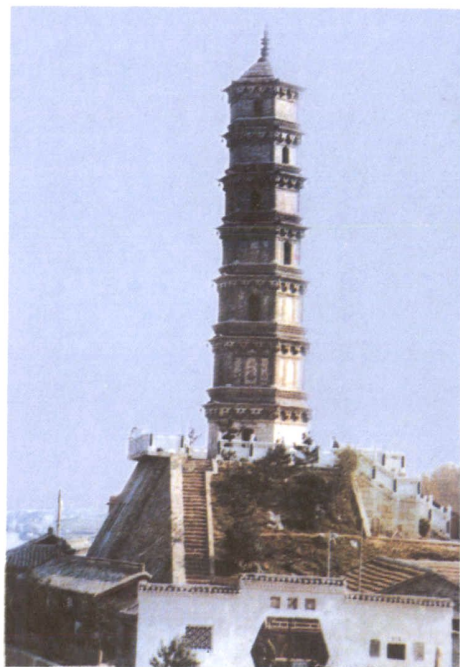
鄱阳湖畔田畴、村落（都昌）



一九四八年五月三十日，九江阎家渡险段施工情形。



1954年大洪水时九江大中路水深过膝。



锁江楼建于明万历十四年（1598）位于九江城区江边，意为“锁住蛟龙族压水患”（原名“江天锁钥楼”）



1956年，永修县涂家埠女子水文站在观测雨量。



这是六十年代初水利运动高潮时，九江地区水利工地施工全景。



1956年，九江解放后兴建第一个闸赤湖闸落成纪念，前排左一为汤正印老局长。



六十年代水利运动高潮时，水利工地现场会情形。（以上三张照片为汤云生提供）



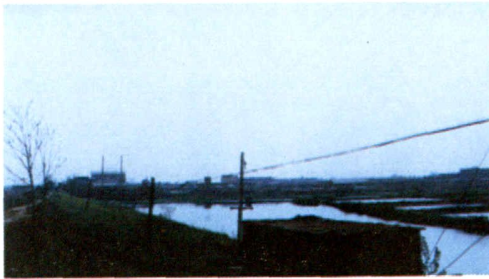
1998年位于鄱阳湖与长江交汇处的湖口县城被水淹没53天。唯一的交通工具便是船。



一九九八年八月九江大堤4—5号闸决口处。



一九九八年八月九江新洲决口处。



国棉一厂大堤修建于抗战时期，1954年九江洪水泛滥，受大堤保护的国棉一厂是九江唯一未被水淹的地方。



1998年8月7日下午，九江长江大堤4—5号闸口处决口后，市政府紧急调来船只堵口，这是煤船甲21025号堵口时情形。



长江大堤琵琶亭段（七十年代建）



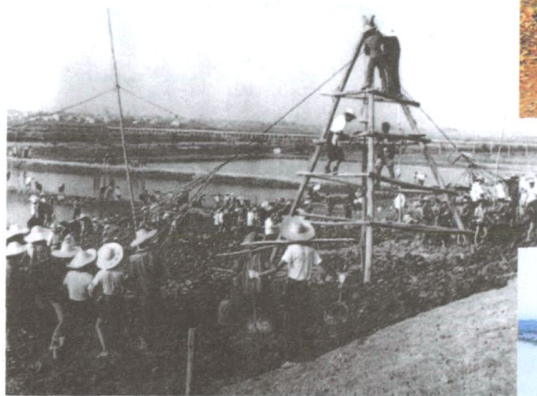
1998年7月以来，护卫着京九铁路的江西永修县郭东圩堤险象环生。人民解放军、武警官兵、公安干警和该县干部群众冒风雨，战高温，日夜抢险，严防死守，誓保京九大动脉畅通。



德安米粮铺渡槽（建于七十年代）



九八年洪水时永修县大堤上的帐篷学校。



1966年后，九江城区堤防建设拉开了序幕，这是当年群众挑土建堤的场面。



建于七十年代的八里湖防洪堤



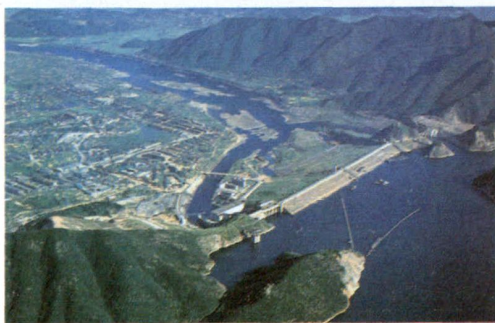
龙开河上游拦水闸（1970年建）



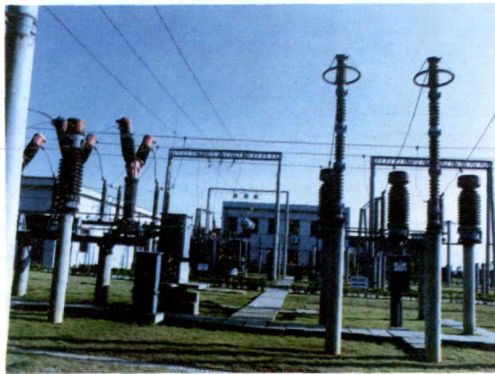
赛湖涵闸



1998年，九江长江堤决口后，水淹至九江开发区，这是当时情形。



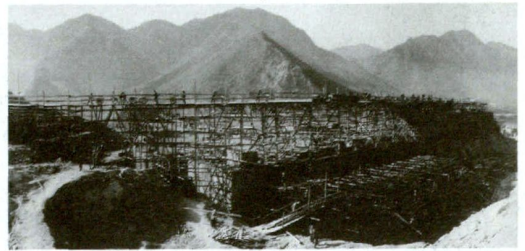
九江境内最大的水利水电枢纽工程——柘林水库鸟瞰，该水库大坝也是亚洲最大的土坝。



星子110千伏变电站



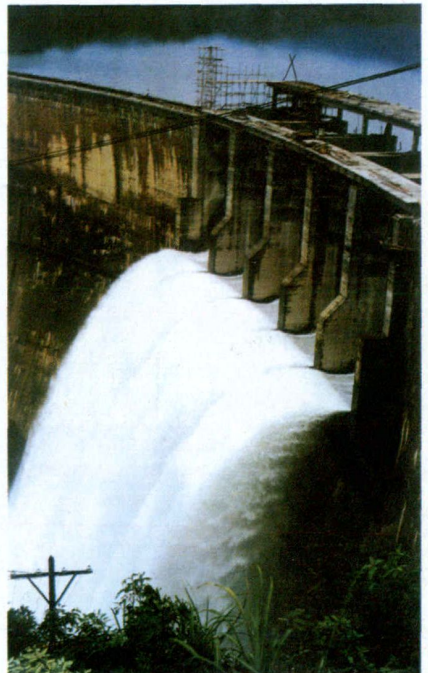
星子县观音塘中型水库



六十年代柘林水库施工现场。



七十年代中期，本市广泛开展了农业学大寨水利化运动，这是当时武宁石门楼乡改修石门河情形。



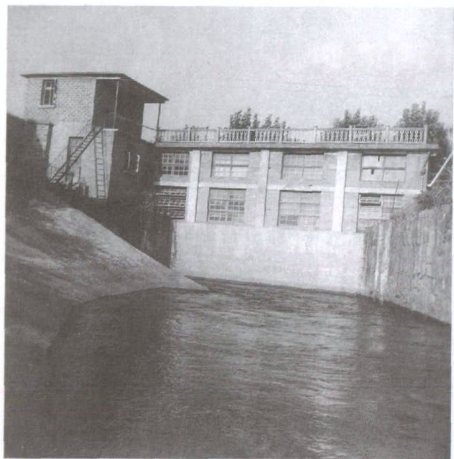
这是九江地区最大的农电站——武宁县盘溪电站，装机1.2万千瓦，库容量近亿立方米。



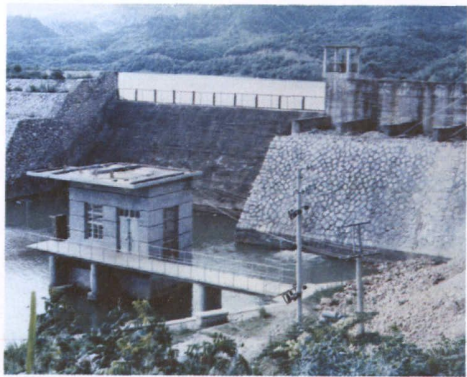
农电过大江 彭泽马垱



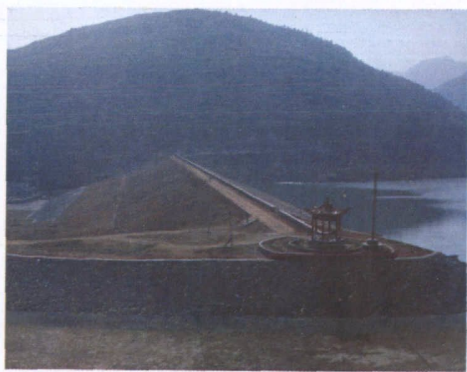
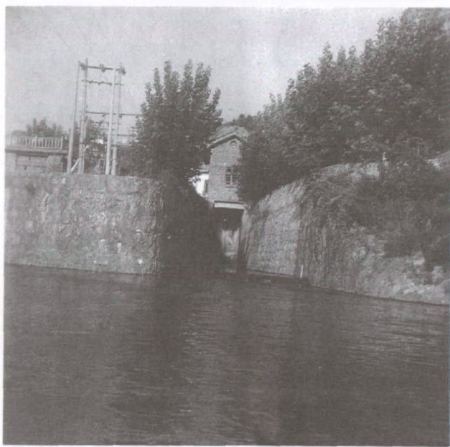
庐山水库大坝，该水库目前开辟为国家重点旅游景点。



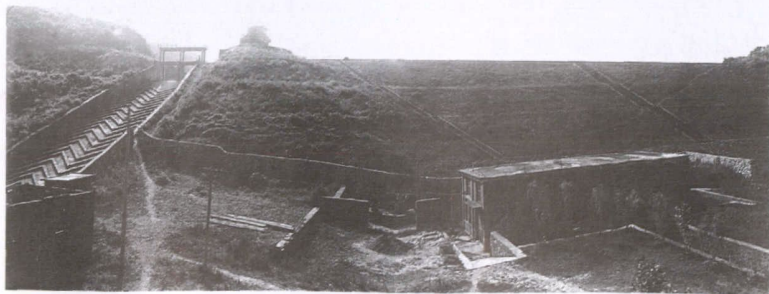
彭泽浪溪水库发电站厂房、尾水渠、隧洞出口控制闸。



德安湖塘水库，主坝为浆砌块石重力坝。



瑞昌市石门水库加固后全景。



彭泽余家堰水库溢洪道、大坝、发电站厂房及变压器。



修水河桥小流域治理现场

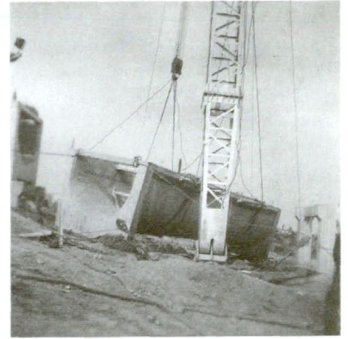
冷珍吾 提供



80年代中期后，九江水利建设广泛采用振动水冲加固地基技术，这是长江永安堤施工现场。徐仲兴 提供



92年湖口鄱阳湖治理工程



本市自制桅杆式启重吊装技术。这是1976年庐岭渡槽预制构件吊装时情形。

徐仲兴 提供



80年代中期，九江水利工程广泛采用“高压喷灌技术”，这是当时云山水库施工现场。

徐仲兴 提供



九江市水利水电建筑公司与共青城一起成长，这是八十年代承建的共青城住宅花园。



九江县马头水库大坝全景，水库所处村落为陶渊明的归宿地。



都昌虎山涧水土治理小流域  
冷珍吾 提供



九江滨鄱阳湖圩区鸟瞰



一九九九年，九江长江大堤开始大规模整治，耗资19.5亿，这是新建城市标准防洪堤段。



1995年洪水时九江城区鸟瞰



这是九江市水利水电施工公司承建的共青城胡耀帮陵园



修水大桥水土流失状况  
冷珍吾 提供



# 目 录

凡例 .....	1
序 .....	3
编纂纪要 .....	4
概述 .....	6
大事纪年 .....	14
第一章 自然地理 .....	109
第一节 地形地貌 .....	109
第二节 地理特征和类型 .....	110
第二章 地质 .....	112
第一节 地层 .....	112
第二节 地质构造 .....	115
第三章 山系 .....	118
第一节 山脉 .....	118
第二节 名山 .....	125
一、庐山（世界自然遗产） .....	125
二、云居山（佛教胜地） .....	128
三、石钟山（长江、鄱阳湖要塞） .....	130
第四章 江河湖泊 .....	132
第一节 直入长江干流诸河 .....	132
第二节 鄱阳湖水系 .....	134
第三节 湖泊 .....	138
第四节 江河湖港 .....	145
第五章 水文 水资源 .....	148
第一节 水文概况 .....	148
第二节 地表水资源 .....	152