

国家民委民族问题五种丛书之一  
中国少数民族自治地方概况丛书

# 和布克赛尔 蒙古自治县概况

《和布克赛尔蒙古自治县概况》编写组

新疆人民出版社

国家民委民族问题五种丛书之一

中国少数民族自治地方概况丛书

# 和布克赛尔蒙古自治县概况

《和布克赛尔蒙古自治县概况》编写组

新疆人民出版社

一九八六年，乌鲁木齐

## 和布克赛尔蒙古自治县概况

《和布克赛尔蒙古自治县概况》编写组

---

新疆人民出版社出版

(乌鲁木齐市解放路306号)

新疆新华书店发行 酒泉印刷厂印刷

850×1168毫米 32开本 3.125印张 70千字

1986年1月第1版 1986年7月第1次印刷

印数：1—4,000

---

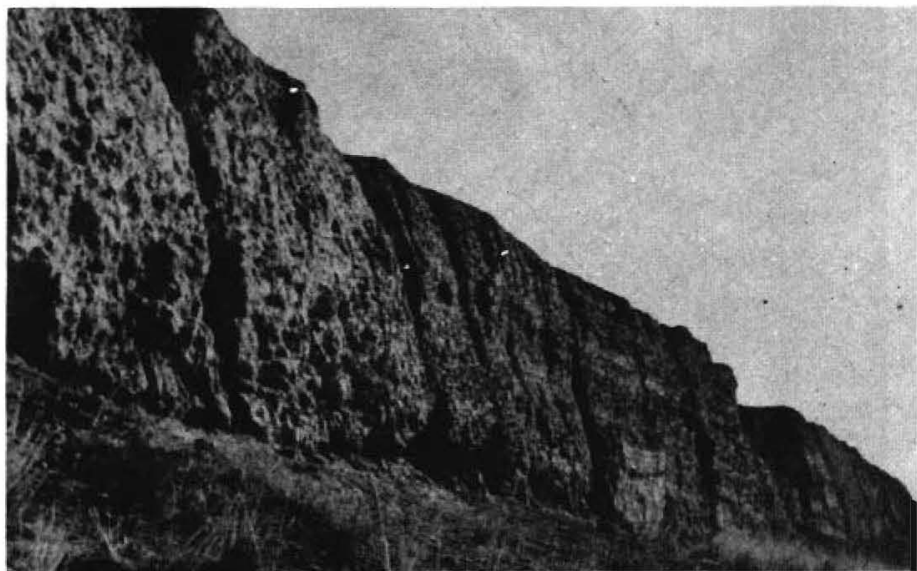
统一书号：11098·79 定价：1.40元



自治县人民  
政府大楼

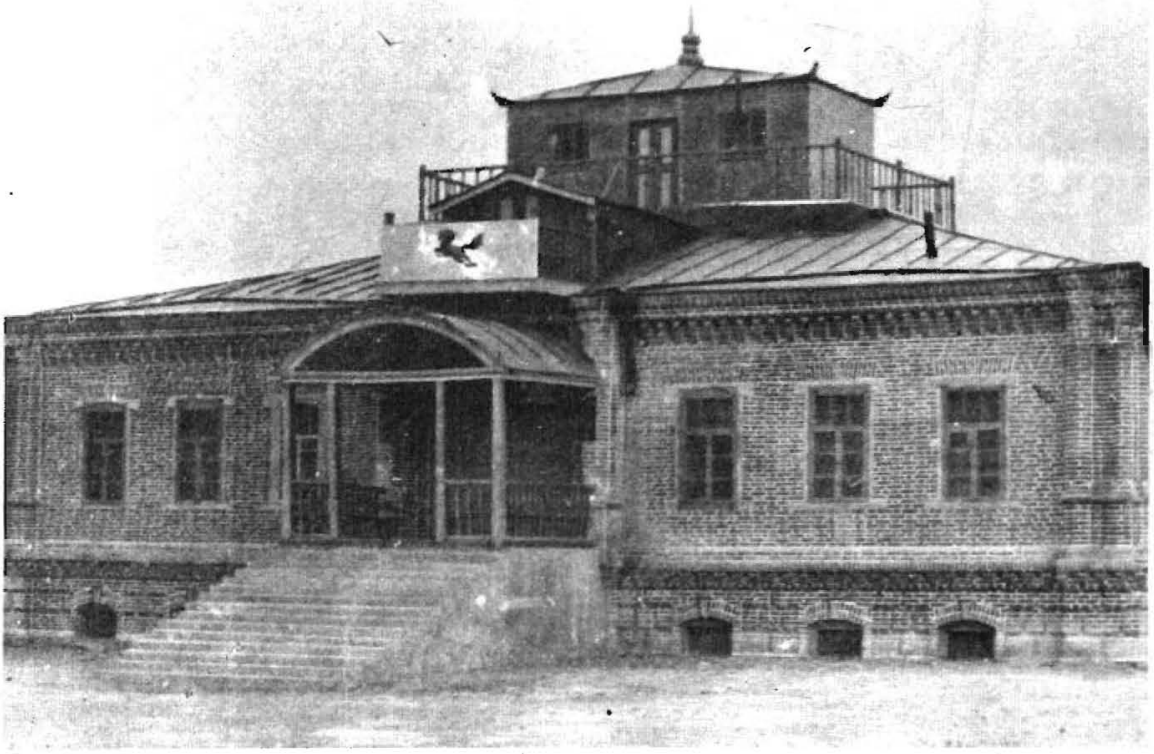


县城一角



古城遗址

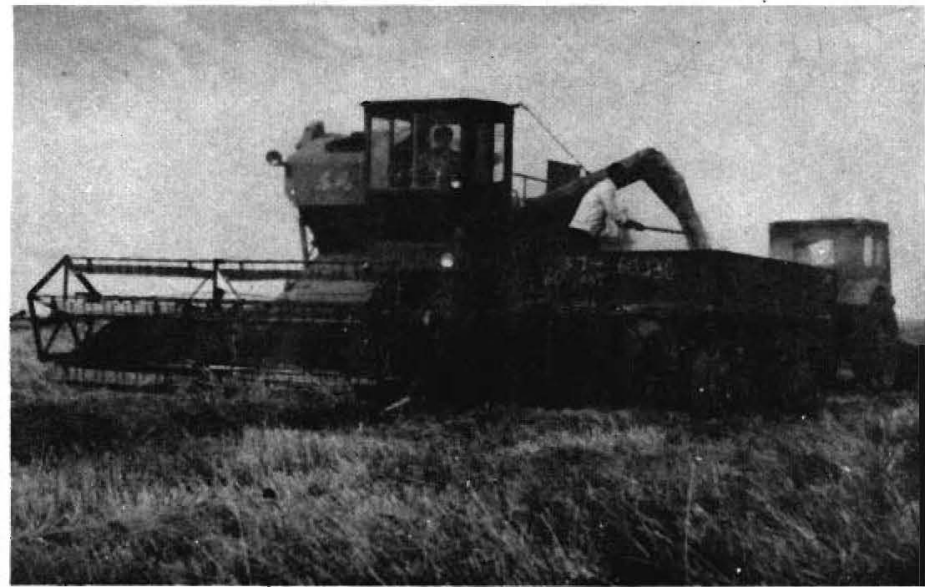
王谷府旧址



松树沟风光



和布克赛尔草原



收割小麦



丰收

加音塔拉水库



盐池一角





县水泥厂



运输专业户



蒙医



草原气象站



牧民用上了奶油分离器



欢乐的“那达慕”

# 出版说明

《中国少数民族自治地方概况丛书》，是国家民委民族问题五种丛书编辑委员会主持编辑的《民族问题五种丛书》之一，是在各有关地区党委和政府领导下，由各自治地方分别编写的。

我国是一个统一的多民族的社会主义国家。在长期的历史发展过程中，各民族对伟大祖国缔造都做出了自己的贡献。实行民族区域自治，是我们党和国家解决我国民族问题的基本政策。自治区、自治州、自治县（旗）的建立，实现了各少数民族在管理本民族内部事务上的民主权利，体现了各民族平等团结、共同繁荣的基本原则。三十多年来，各少数民族自治地方在党和政府的领导下，政治、经济、文化都取得了巨大的成就。

为了介绍各少数民族自治地方的基本情况，宣传党和国家的民族政策，促进各少数民族地区的四化建设，特编辑出版《中国少数民族自治地方概况丛书》。主要内容包括：各自治地方的行政区划、自然资源、民族分布、历史发展、政权建设、社会变革、经济文化以及名胜古迹、宗教信仰、风俗习惯等。本《丛书》的出版，对于各民族之间的互相了解，互相学习，进一步增强民族团结，巩固祖国统一，将发挥重要的作用。

国家民委民族问题五种丛书编辑委员会

# 目 录

第一章	富饶的和布克赛尔	( 1 )
第一节	自然地理	( 1 )
第二节	物产资源	( 4 )
第三节	民族人口及风俗	( 6 )
第四节	行政区划	( 12 )
第二章	历史沿革	( 16 )
第一节	悠久的历史	( 16 )
第二节	灾难深重的草原人民	( 19 )
第三节	一九四四年的武装起义	( 24 )
第四节	三区革命时期的和布克赛尔	( 26 )
第三章	深刻的社会变革	( 28 )
第一节	建立人民政权、巩固人民民主专政	( 28 )
第二节	改善牧区卫生面貌	( 30 )
第三节	贯彻牧工牧主劳资两利政策	( 31 )
第四节	社会主义改造的胜利完成	( 33 )
第四章	各族人民当家做主人	( 41 )
第一节	自治县的成立	( 42 )
第二节	少数民族干部在茁壮成长	( 46 )
第三节	民族团结的新篇章	( 47 )

<b>第五章</b>	<b>经济建设</b> .....	<b>( 50 )</b>
第一节	畜牧业生产 .....	( 50 )
第二节	农业的发展 .....	( 58 )
第三节	地方工业和交通邮电事业 .....	( 64 )
第四节	商业贸易 .....	( 68 )
第五节	财政金融 .....	( 72 )
<b>第六章</b>	<b>文教卫生</b> .....	<b>( 76 )</b>
第一节	教育事业 .....	( 76 )
第二节	科学技术 .....	( 77 )
第三节	文化艺术 .....	( 79 )
第四节	医疗卫生 .....	( 81 )
<b>第七章</b>	<b>新的飞跃</b> .....	<b>( 85 )</b>
<b>附：</b>	<b>和布克赛尔蒙古自治县大事年表</b> .....	<b>( 90 )</b>
<b>后记</b>	.....	<b>( 94 )</b>

# 第一章 富饶的和布克赛尔

和布克赛尔蒙古自治县，属我国新疆维吾尔自治区伊犁哈萨克自治州的塔城行署管辖。它位于准噶尔盆地的西北部，是祖国西北的一个边境县。县境西北和苏联的哈萨克斯坦加盟共和国接壤，北部沿赛尔山，与吉木乃、布尔津县相连，东部与福海县毗邻，南部与准噶尔沙漠和沙湾、玛纳斯、呼图壁县遥遥相望，西南部与著名的石油产地克拉玛依交界，西部和托里、额敏两县接壤。地理位置北纬四十五度二十分——四十七度十二分，东经八十四度三十七分——八十七度二十分。全县东西长约二百一十公里，南北宽约一百九十七公里，总面积约三万多平方公里。

和布克赛尔的名称是根据县境内的和布克河与赛尔山而得名。“和布克”，蒙语，其意据传说有二：一为“梅花鹿”，相传很早以前，有人在和布克河上游树林中（当时树林茂密）看到跑出一只梅花鹿，因而叫和布克河，一为“盆地”的意思，即四周为群山所环绕。“赛尔”，蒙语，系马背的意思，因山形似马背而得名。全称为和布克赛尔，有时也简称为和布克。

## 第一节 自然地理

自治县境内地形较复杂，有山地、谷地、平原、沙漠。全县地势北高南低，可分为北部山地、北部谷地和南部平原三部分。

**北部山地：**北部有自西向东横贯县境北沿的赛尔山。该山主峰木斯岛山，海拔三千八百一十六米。赛尔山东西长约八十公里，大部分地段山坡陡峭，坡度约六十度，山南面坡麓线以外

是由北向南倾斜的平坦地带，南麓的山沟大都有小溪，山上终年积雪，故造成小的季节河。

县城西北约六十公里处有一条东北西南向的铁布克山，山峰高约海拔二千六百米。高山区面积约二千三百一十一.三八平方公里。

中部有一条由西北向东南横贯全县中部的赛米斯台山，山峰高海拔二千六百多米；该山东部大小支脉有赛尔克山、阿尔格勒特山、迪伦山、萨勒布尔山，这些支脉海拔均在一千五百多米。迪伦山海拔仅一千一百多米。中部低山区面积约三千零一十四.零一平方公里。

这些山地大部分表层均覆有较薄的沙质土，长有较好的牧草，部分山脉还有森林。

**北部谷地：**位于县境北部，东西长约一百七十公里，南北宽约二十~五十公里，海拔高度平均在一千三百米，地形呈喇叭形，地势由西向东倾斜，北高南低，北起赛尔山南沿，南至赛米斯台山、阿尔格勒特山、赛里克得勒山、代伦山北沿。整个谷地是春秋牧场，谷地中的丘陵则是冬牧场，面积约三千八百多平方公里。

**南部平原：**位于自治县南部，地形由北向南倾斜，地势北高南低，北起赛米斯台山南麓和阿尔格勒特山南麓，南至准噶尔盆地北边沿。面积约一千二百平方公里，海拔最高约七百米，最低约三百米，平均约五百米。平原北部为天然牧场，南部为自治县的主要农业区，土质肥沃，沙壤土，土层较厚。南部平原荒漠面积四万零九百七十二平方公里。

自治县的水源主要是山上的积雪溶化后，汇成河流。这些雪水形成的大小三十七条河流，灌溉着辽阔的草原和农田；许多雪水出山后渗入地下，遇到断层溢出地面，称为泉水，大多流在县境北部谷地平原上，一般深到三米，使一些地方成为沼泽。全县地表水年径流量为五亿立方米。河流中较大的有两

条，为白杨河与和布克河。

**白杨河：**是自治县与额敏县、托里县的界河。发源于阿克塔斯（蒙语即查汗却隆），向东南流一百八十公里经乌尔禾入艾里克湖，出湖后经准噶尔戈壁入玛纳斯湖。白杨河年平均流量六点八立方米/秒，年径流量二点二亿立方米。全河又分为上、中、下白杨河。下白杨河地势低平，河两岸生长着杨、柳等树。这条河水主要为克拉玛依市和乌尔禾农垦团场所利用。因河上修有水库、水渠，现在河水已流不到玛纳斯湖了。

**和布克河：**发源于赛米斯台山北麓的柯克莫墩，向东南流程六十公里注入加音塔拉水库，出库九公里引入和夏大渠，控制灌溉和什托洛盖、夏孜盖两个人民公社的农田和农垦一八四团场的部分农田。这条河原有河道顺赛米斯台山的山谷东南流约一百多公里，注入戈壁，故下游地下水较丰富。和布克河年径流量四千一百六十万立方米，平均流量一点三立方米/秒，是自治县农牧业生产上的一条主要河流。解放后，自治县修建的水利设施，大多在和布克河流域。

除上述两条河流外，沿赛尔山南麓各山谷，有三十多条季节河。其中较大的为哈勒盖特、吉木格尔、阿尔恰特，平均流量在零点七五至零点九立方米/秒左右；其余的都较短小。解放后在一些季节河上修建了水渠等水利设施，引水灌溉北部谷地上的农田和草场。

**玛纳斯湖：**蒙语为禾林达乌松，位于县境南部准噶尔戈壁中，方圆约九十六平方公里。六十年代湖内尚有少量的水，七十年代初，湖水就很少，现在湖内已全部干涸。湖境内主要为盐池或盐碱地，自治县盐场就在玛纳斯湖内。

自治县地处中纬度内陆，属大陆性温带气候。冬寒漫长，夏凉短促，春季升温快，但极不稳定，秋季降温迅速，冷空气活动频繁，故春秋多大风、寒潮，全年偏西风较多，无霜期较短，具有明显的高寒特点。自治县南北气候有差异，可分为北



部谷地和南部平原地区。北部谷地没有明显的夏季，按冷半年、暖半年划分，暖半年较长。春季升温快但不稳定，寒潮活动多；夏季不太明显，多雷阵雨降水天气；秋季降温快；冬季寒冷漫长，降雪少。南部夏夜盖地区春季升温较快，比较稳定，夏季高温炎热，秋季降温迅速，冬季严寒。北部谷地年降水量约一百四十八点七毫米，南部夏夜盖地区约九十三点四毫米；全县降水主要在夏季，冬季一般降雪少，积雪薄。

## 第二节 物产资源

自治县是个牧业县，以牧为主。县境内广阔的山区、山沟、丘陵、谷地、平原均为牧场，生长着高低、疏密不等的各种牧草，面积约占全县总面积的一半以上，草高一般在十~二十公分。北部谷地的丘陵北沿，从西向东有一条芨芨草滩带，东西长约八十多公里，地下水浅的地方则形成沼泽，一些地方生长着茂密的牧草，是打储冬草的主要草场。县境北沿的赛尔山上，有宽阔平坦的高山草原，夏季多雨，牧草丰茂，天高气爽，是天然的夏牧场。冬牧场则在铁布克山、赛米斯台山、阿尔格勒特山、代伦山和北部谷地的丘陵地带。春秋牧场在广大的和布克谷地草原、和布克河流域草原以及乌吐布拉克草原。由于四季牧场距离较近，便于轮牧，发展牧业具有较良好的条件。南部的准噶尔盆地戈壁区，生长着梭梭和稀疏的牧草。冬天降雪后马群多在这里过冬。

自治县南部和什托洛盖至夏夜盖一带，为准噶尔盆地的一部分，夏季气温高，全年日照约二千八百多小时，无霜期一百五十多天。这里土地肥沃，土质主要是沙壤土。宜种植小麦、大麦、马铃薯、豌豆、向日葵、油菜、胡麻、烟叶、蔬菜、瓜类等作物，是自治县的主要农业区。自治县北部谷地中的芨芨滩一带和赛尔山的南坡，也种植有小麦、大麦、豌豆、马铃薯