

016723



广东省

中山市地名志

《广东省中山市地名志》编纂委员会 编

《广东省中山市地名志》编纂委员会 编

广东省中山市地名志

GUANGDONGSHENG

荣获中山市1989年科技进步一等奖

ZHONGSHANSHI DIMINGZHI

广东科技出版社

内 容 简 介

中山市地处广东省珠江三角洲，人口110万，面积1683平方公里，毗邻港澳，环境优美，物产富饶，工农业生产蒸蒸日上。是全国对外开放的中等城市之一。

本志系统地搜集了中山市全市的地名3208条，分为总编，政区与聚落地名，自然地名，水利、交通地名，企业地名，文化地名和历史地名7个编目，并逐条介绍了标准地名的由来、含义、演变，以及其位置、行政归属、自然、经济和社会状况。共约80万字。它是中山市第一部标准化的、具有较高科学水平的地名工具书。适用于民政、公安、交通、邮电、旅游、文化、教育、对外经济、城建等部门，亦适合于广大城乡居民及海外华侨、港澳台同胞使用、参考，还可供图书馆、历史博物馆和地名研究等单位珍藏。

《广东省中山市地名志》编纂委员会

主任委员	徐文泽		
副主任委员	吴炯常	徐利森	
委	李今永	钟建光	黄鸿枢
员	汤仲平	周世雄	吴均锐
	谭仲华	何鼎扬	郑均潮
	彭锦煊	李文光	邱玉宣
	曾桂祥	谭辛凯	萧嘉
主	吴炯常		
副	邱玉宣	梁醒三	
编	邱玉宣	梁醒三	陈志坚
辑	陆陵陵	曾桂祥	
摄	曾桂祥等		
制	梁观胜		
汉			
字	方文真	倪俊明	
笔			
画			
索			

汉语拼音

黄尚立

音序索引

参与搜集及提供资料的主要人员

麦天泰	蔡锡元	邓仲其	蒋柱祥
黎剑云	何涛毓	杨晓福	李金焕
黄锡荣	陈志明	李景南	陈锦添
吴洪胜	吴锦华	杨鞭驹	萧剑忠
李炽强	彭伟源	陈润泉	何兆锦
谭东华	陈锡伦	梁志华	阮镇丰
梁镜海	容浩良	高永桑	黄伟源
黄丽湖	胡令仪	陈靖球	喻悦有
郭宝龄	郑劲立	林中汉	钟国亨
袁顺贤	梁汝泉	钟玉田	

序

《广东省中山市地名志》已由出版社出版发行了。这是中山市自香山县建制以来第一部记述全市地名的专志，是中山市政权建设的一项基础工作，也是中山市社会主义精神文明建设的一项基础工程。它填补了中山市地名志的空白。

地名，是人类历史发展的产物，劳动人民智慧的结晶，祖国珍贵的文化遗产的一部分。地名的规范化、标准化关系到国家领土主权与国际交往，关系到四个现代化建设和人们的日常生活。随着改革开放的深入，经济建设的发展，科学技术的进步，内外交往的频繁，地名的使用日益广泛，社会各方面对地名标准化的要求越来越迫切。《广东省中山市地名志》的出版，适应了形势发展的需要。它以地名为主线，着重介绍中山市地名的历史、现状和特征，记述地名的地

理位置、名称由来、演变历史，以及政治经济、文化教育、水利交通等。以文为主，并配以地图和照片。是一部内容丰富，适应性广，具有法定效能的工具书，为国家领土主权的依据。它为读者及各级行政、企业、事业单位提供标准的地名资料；为中山市改革开放与经济建设提供丰富的资料和数据；为中山市行政管理、总体规划、市政建设、交通、邮电、通信、旅游、测绘、地质、新闻、出版、文教和对外交往，以及华侨、港澳台同胞寻根问祖提供资料与向导。《广东省中山市地名志》的出版，继承和发展了中山市的历史文化，它将载入史册流传后代，有一定的现实意义与深远的历史意义。故为之作序。

张树权

一九八九年九月

3

前 言

地名，是一种社会现象，是人类在生产斗争和日常交往中根据自己的观察、认识和要求而赋予各个地理实体的专有名称。它关系到国家领土主权与国际交往，关系到四个现代化建设与人们日常生活。

编纂出版地名志，是社会生产发展的需要，是人们交往的迫切要求，改变以往存在的一地多名、一名多写、含义不健康，以及随意命名、更名的现象，实现地名标准化，做到书写统一，读音正确，含义健康，群众接受，以适应中山市在对外开放，经济建设和人民生产、生活中正确使用的要求。

《广东省中山市地名志》是根据国家和广东省地名委员会有关地名工作文件精神，在中山市人民政府的领导下，在各有关单位与人民群众的支持下，以1981年地名普查为基础，于1985年9月起，组织人力，发扬“宁跑千里远，不留半点疑”的认真负责精

神，查志书（历代《香山县志》及《珠江三角洲农业志》等），阅家（族）谱，访民间，找物证（碑文和墓志等），广查核，深考证，从而纠正了不少错误传说，更正了《香山县志》的几处矛盾与差错，使全市549条用数字命名的村改了名或恢复了原称，使本志的地名较规范化，资料较翔实可靠。在编写过程中，坚持辩证唯物主义和历史唯物主义的观点，遵循去粗取精，去伪存真，略古详今，古为今用的原则，采取如实记述，秉笔直书的方法，力求使本志既能如实反映历史的原貌，又能反映当前的概况。以达到有较强的思想性、科学性、知识性和适用性。

本志正文约60万字，共搜集了全市地名共3208条，分为总编，政区与聚落地名，自然地名，水利、交通地名，企业地名，文化地名和历史地名7个编目，并配有古今地图33幅、彩色照片86张。正文之后为地名汉字

笔画索引和汉语拼音索引。另附录了中山市的一些土特产和名牌产品，有关地名管理文件，以及简体字与繁体字对照表。编纂本志的目的，旨在使人们前有所稽，后有所鉴，正确使用地名。并有助于人们了解中山市地名的概况、地理位置、演变历史、山川水利、物产资源、道路交通、工业农业、文教卫生、经济建设等情况，启迪和激励中山市人民更加热爱中山，建设好中山，为把中山建设成为一个文明的、对外开放的、现代化的、富饶美丽的城市而努力。

本志是经过中山市人民政府、广东省地名委员会办公室审定，并聘请广东省地名委员会顾问、中山大学中文系教授黄家教，广东省地名委员会顾问、《广东省地名词典》主编、华南师范大学地理系教授刘南威，《广东省地名词典》副主编、华南师范大学地理系韩渊丰教授及陈敬堂副教授，广东省地名委员会办公室负责人李

棠、主任工程师叶桂明，广东科技出版社副总编辑黄达全评审后出版的。凡已列入本志的地名，均进行标准化处理。今后各级行政、企事业单位、群众团体和个人所使用的地名，均应以本志为准。如需要更名和命名，必须遵照中山市人民政府中府〔1989〕15号文颁布的关于《中山市地名管理实施办法》的通知规定办理，以维护与实现地名的标准化。

编 者

一九八九年九月



凡 例

一、编排顺序

1. 本志分为7编，其顺序是：总编，政区与聚落地名编，自然地名编，水利、交通地名编，企业地名编，文化地名编，历史地名编。另有索引和附录。其中政区地名与聚落地名合编在一起，主要是为了方便读者查阅各政区所属的聚落地名，且做到各政区的释文与地名图一致。

2. 政区与聚落地名编各词目的顺序，无论是市、镇（区）、村委会与自然村，均以各级政府驻地的地名排第一，然后由北到南，从西至东来排列的。例如全市对各镇、区的次序排列是先城区各区，后各镇。具体次序排列如下：石岐中区、石岐西区、石岐岐江、石岐烟墩、郊区、石岐莲峰、东区、张家边、环城、小榄、古镇、南头、东风、黄圃、阜沙、三角、浪网、民众、东升、坦背、沙荫、横栏、沙溪、大涌、板芙、神湾、港口、横门、南荫、翠亨村、五桂山、三乡、坦洲。分花水村属市城区农业技术学校，附在环城区各自然村之后。街道（除石岐城区、小榄及黄圃镇区因地名图没有详载外），自然地名编，水利、交通地名编，企业地名

编，文化地名编，历史地名编均按各自自然属性或功能属性分类，在各类词目中亦按上述顺序排列。

3. 索引分为汉字索引和汉语拼音索引，汉字索引按笔画顺序排列，汉语拼音索引按字母顺序排列。

4. 正文后的附录，附有土特产、名牌产品及有关地名管理文件，还附有简体字与繁体字对照表。

二、词目概略

1. 本志于1986年底截稿。截稿后的行政区域和地名地理实体情况的变动，只作少量增补删改，不作全面补正。例如村民委员会又名管理区，这信息便没有补充进去。对总编及企业、文化地名的一些资料则记述到1989年4月。

2. 地名以市地名办公室审定的标准地名为正名，以国家规定的规范字为准，但个别地名仍使用当地方言习惯使用的不规范的用字（如戩角、横迳、师姑零，不改作洞角、横径、师姑岭等）。

3. 本志共收地名词目3208条，其中总编2条，政区与聚落地名编2642条，自然地名编202条，水利、交通地名编137

条，企业地名编114条，文化地名编108条，历史地名编3条，另附录中山土特产与名牌产品18条。各镇、区的政区、聚落地名全收，其他地名选收。

4. 地名位置。全市与各镇（区），均以各级政府驻地作为方位基点，距离均为直线距离。

5. 统计数字。镇、区、居委会、村委会、自然村、街道地名，除个别新建立者外，均以1986年统计数字为准。市条、企业地名、文化地名。除个别新办的之外，均以1987年的统计数字为准。

6. 地名历史沿革和含义。本志力图反映学术界迄今为止的有关地名的历史沿革和含义的研究成果。有个别词目尚未考证到结果，只取传说为由，或欠缺待后查补。

7. 历史纪年。清以前的原则上用帝王名号，清以后用公元纪年。尚未确定其确切年份的，根据调查研究结果用朝代或年代。

8. 计量单位。按照国务院1981年批准的《中华人民共和国计量单位名称与符号方案（试行）》规定，统一采用国际单位制。如距离用公里，长度、宽度和高度

一般用米，重量用吨或公斤，面积除耕地面积以亩计之外，用平方米或平方公里。

9. 注音。地名注音用汉语拼音字母以普通话拼写。以数字命名的带有序数性的地名，拼音时数字用阿拉伯字母书写。非序数性的以及以日期命名的地名，数字用汉语拼音字母拼写。专名和通名分写。

10. 汉字笔画索引。①按地名词头单字的笔画数分别排列；②同画数的词头单字按第一笔的笔形“、一丨ノフ”（包括“フフ丨丨”）及“丶”的顺序归类排列；③词头相同的地名，按条目字数由少至多排列，字数相同的按条目在正文中出现先后排列。

三、插图

1. 本志附有彩色照片86幅。
2. 本志附有古今地名图33幅。

5

中山市人民政府大楼



中国共产党中山市委大楼



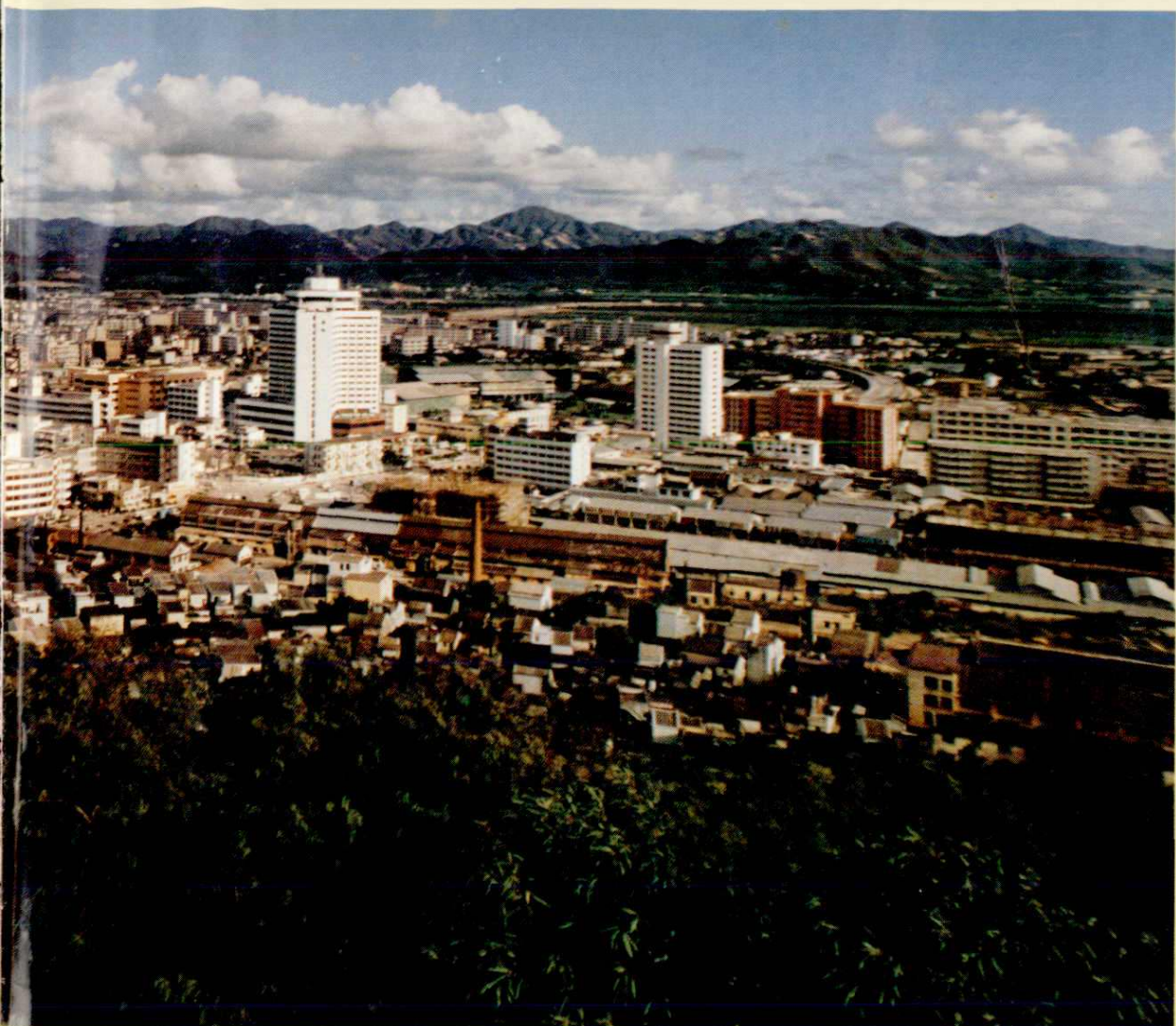
富华道人行天桥



石岐城区一角

南头镇人民政府

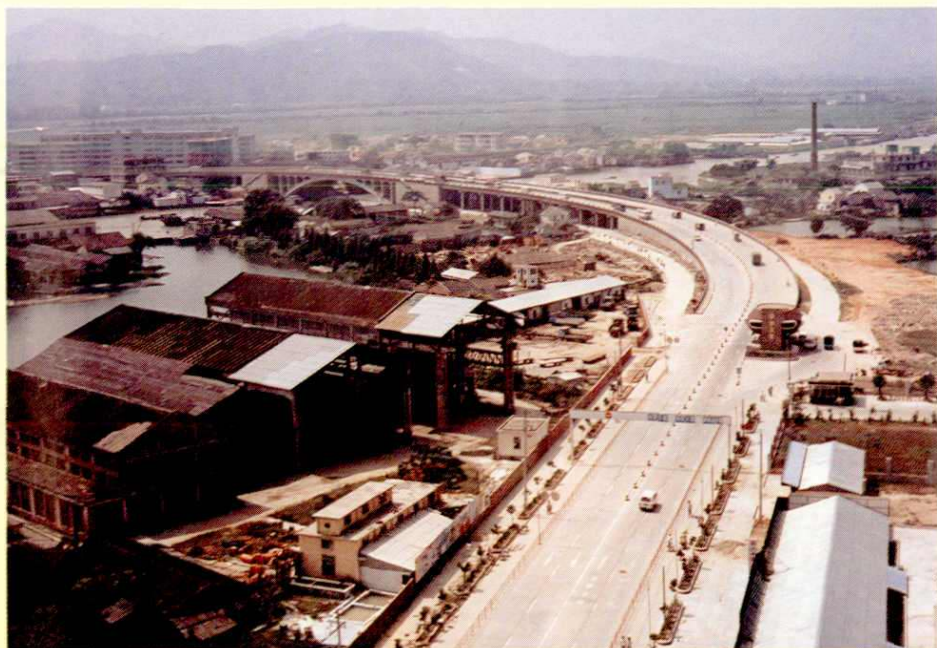




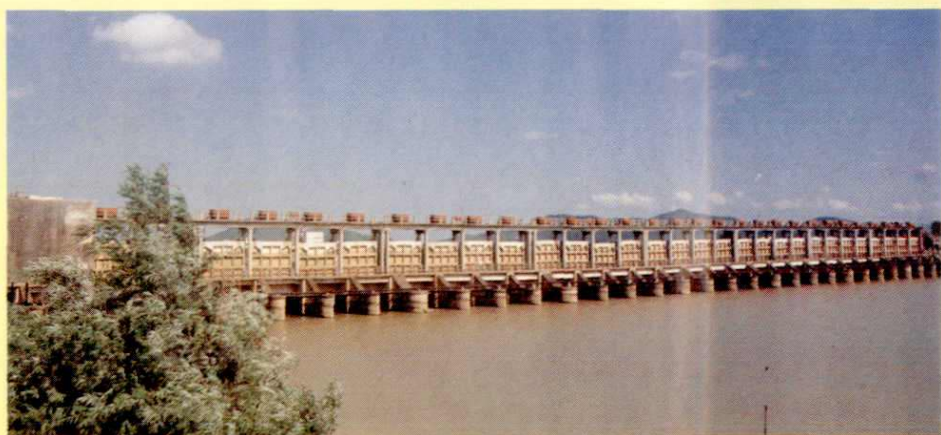
小榄镇人民政府

南蒴镇人民政府





中山大桥



东河口水闸

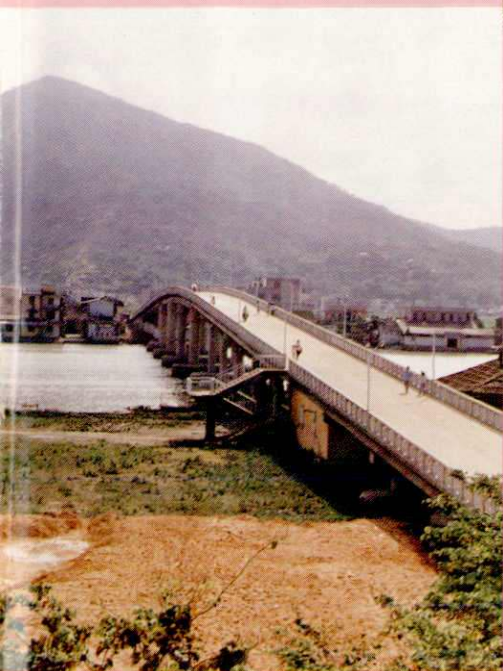


西河口水闸

岐江桥



板芙大桥



沙口大桥



南头大桥

中山港国轮码头

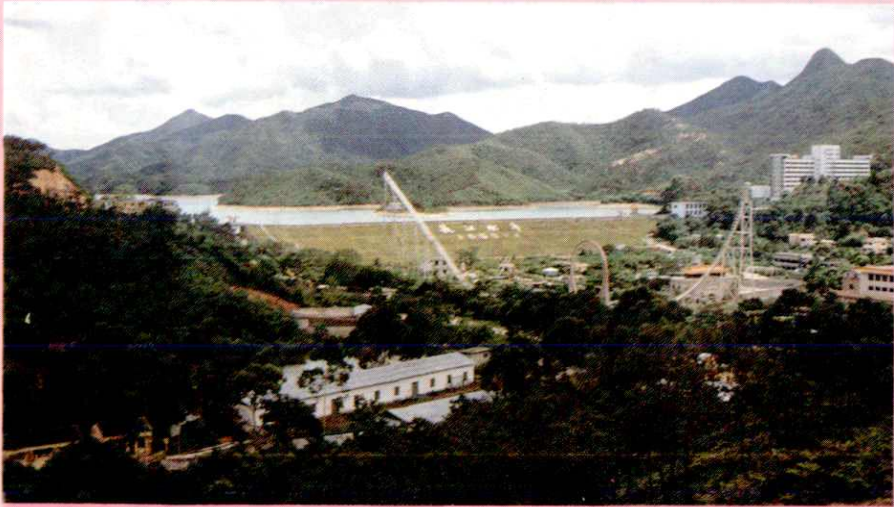


逸仙水库



石岐港客运码头

中山港港区一角



长江水库



中山汽车站



中山温泉宾馆别墅区



长江宾馆



京华酒店