

汕头市畜牧志

汕头市畜牧局编



汕头市畜牧志

主要审稿：庄守岳 李 士 林巧飞

杨貽高 钟 浩

编 写：吕渭纶

一九八八年十二月

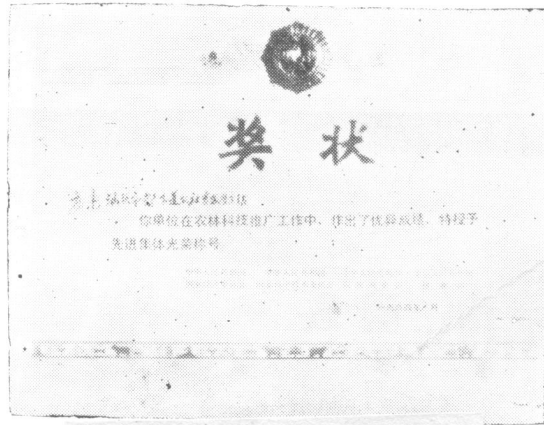
《汕头市畜牧志》勘误表

页 数	行 数	误	正
像 片	第 4 面	白 沙 眉 鹅	白 沙 眉 鸭
8	16	予 防	预 防
22 (表十)	20(64年度)	---	5,348,200
	21(65年度)	---	5,843,800
	22(66年度)	---	6,205,600
	23(67年度)	---	6,592,100
(附注)	24	年为	,1976—1981年为
	24	1964—1981	1964—1975
	25	统计数字。	统计,改用推算数字

封面设计：黄文斌

封面题签：陈喜臣

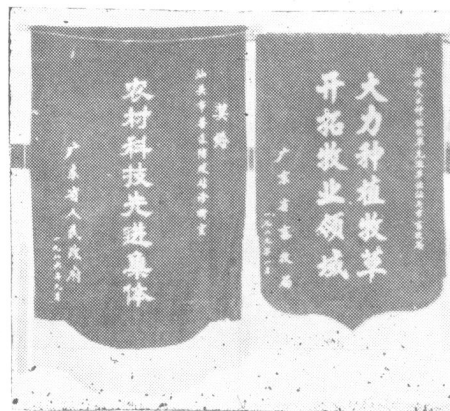


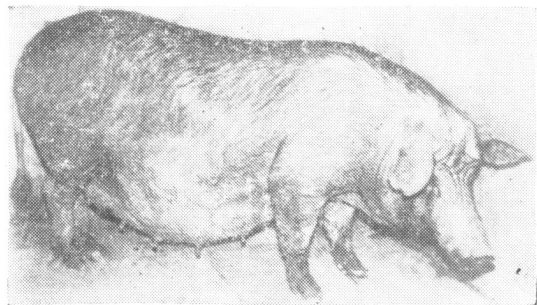


下蓬兽医站1984年获国家四部奖

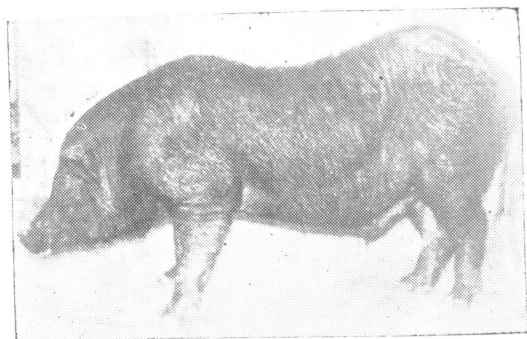


汕系鸡痘弱毒苗1989年获部级奖

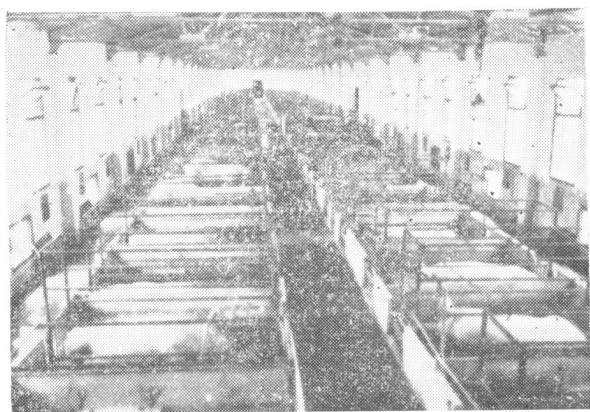




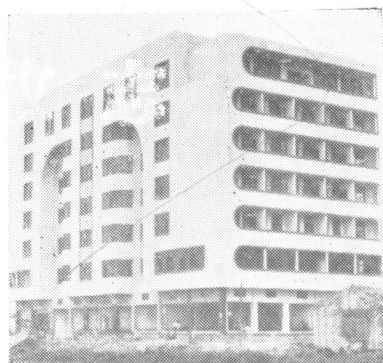
饶平黑猪（母）



饶平黑猪（公）



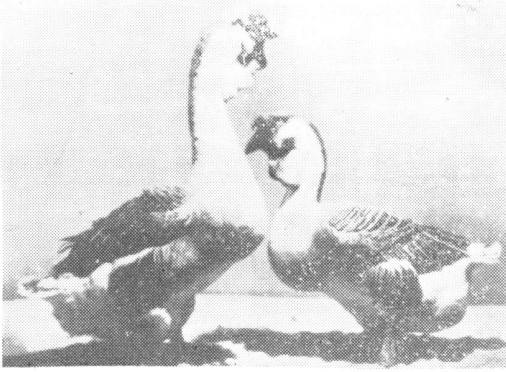
汕头特区牧业发展公司瘦肉型猪场



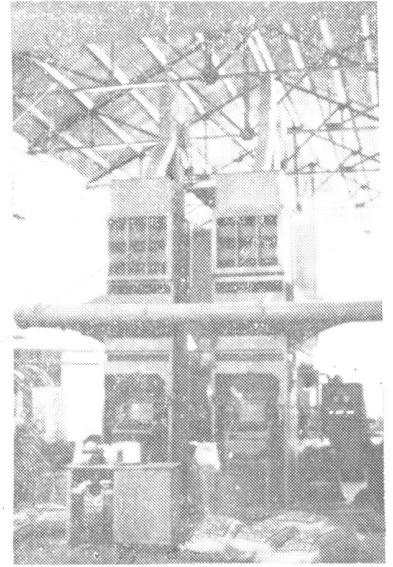
汕头市畜牧兽医培训中心



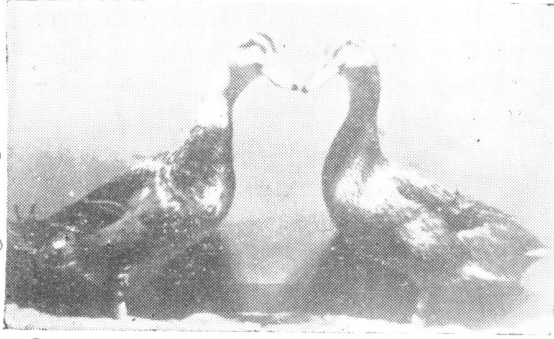
汕头特区土产畜产发展公司



狮头鹅（左公，右母）



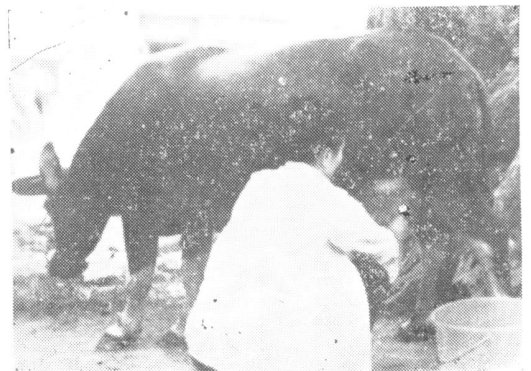
汕头市畜牧实验饲料厂



白沙眉鹅（左公，右母）



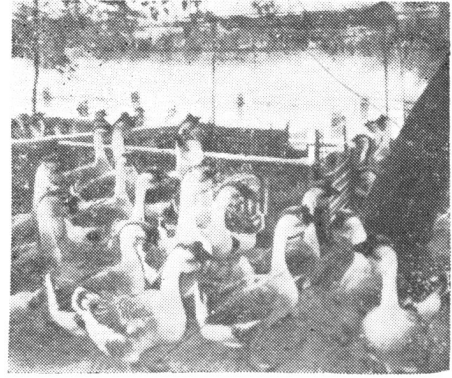
三元杂交瘦肉型猪



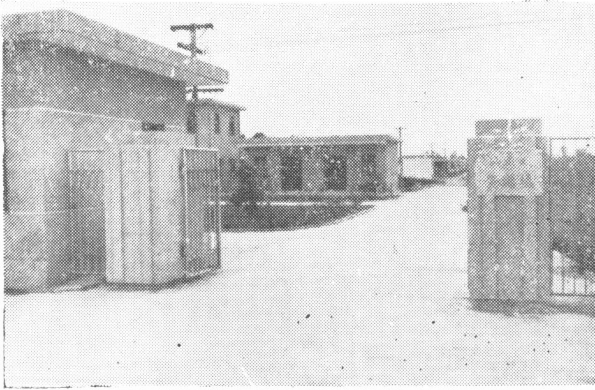
揭西县棉湖镇水牛挤奶



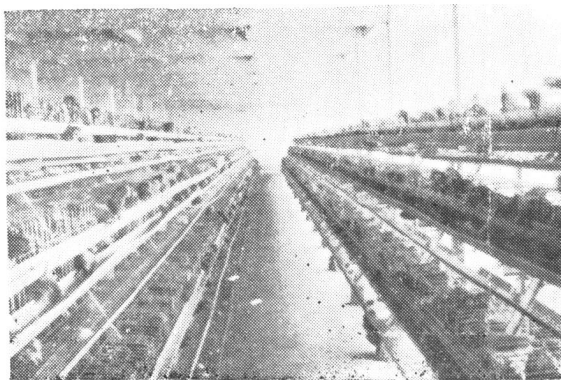
白沙所黄羽种鸡群



白沙所狮头鹅群



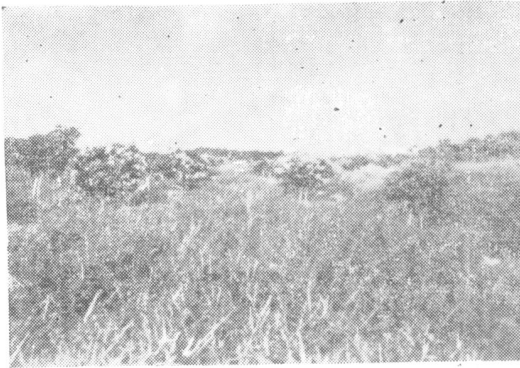
汕头市蛋鸡场



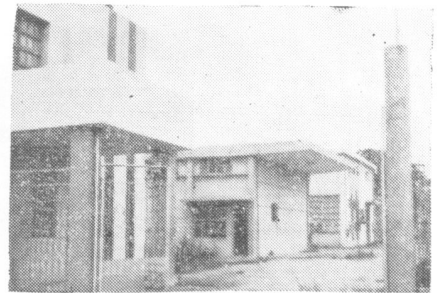
蛋鸡生产舍



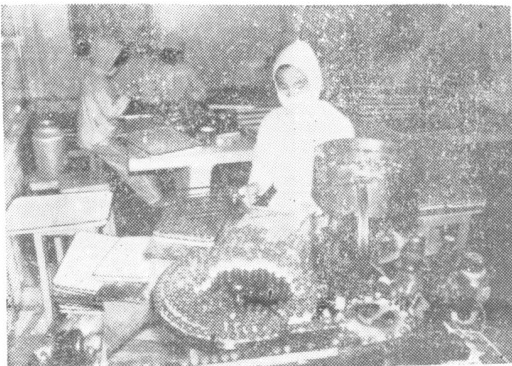
惠来县草粉厂落成典礼剪彩



牧草大地（惠来县葵潭）



惠来县草粉饲料厂



澄海县兽药厂分装车间



汕头市兽医防疫检疫站

目 录

序	(5)
概述	(6)
第一章 畜牧业生产	(18)
第一节 畜牧业发展概况	(18)
一、民国时期以前(1949年以前)	(18)
二、解放后(1949年至1987年)	(19)
第二节 畜禽品种	(26)
一、牛	(26)
二、羊	(28)
三、猪	(29)
四、鸡	(32)
五、鹅	(33)
六、鸭	(36)
七、珍禽	(37)
八、兔	(39)
九、蜜蜂	(39)
第三节 饲料生产	(41)
一、饲料资源	(41)
二、牧草种植	(41)
三、商品饲料生产	(44)
第四节 饲养管理	(45)
一、养牛	(45)
二、养羊	(45)
三、养猪	(45)
四、养鸡	(46)

五、养鸭	(47)
六、养鹅	(47)
七、养兔	(48)
八、养蜂	(48)
第二章	疫病防治 (49)
第一节	牛病防治 (49)
一、解放前达濠牛瘟流行与防治	(49)
二、解放后对牛瘟等病的防治	(50)
第二节	猪病防治 (50)
第三节	狂犬病等的防治 (52)
一、狂犬病	(52)
二、口蹄疫、水泡疹	(52)
三、布氏杆菌病	(53)
第四节	禽病防治 (53)
第五节	重要畜禽疫病的分布 (54)
一、牛病	(54)
二、猪病	(55)
三、羊、犬、兔等病	(58)
四、禽病	(59)
第六节	检疫制度 (61)
一、肉品检疫	(61)
二、市场检疫	(62)
三、交通检疫	(62)
四、口岸检疫	(63)
第三章	科学技术 (72)
第一节	畜禽饲养标准的试验和推广 (72)
一、猪饲养标准的推广	(72)
二、鸡饲养标准的推广	(72)
三、狮头鹅饲养标准的试验	(73)
四、牧草粉对畜禽日粮组成的试验	(73)
第二节	品种改良的应用 (75)

一、二元杂交猪	(75)
二、三元及多元杂交猪	(75)
第三节 注射“血多素”和硒制剂的效果	(76)
一、注射“血多素”	(76)
二、注射硒制剂	(76)
第四节 兽医诊断技术的学与用	(77)
一、酶标记技术的学习	(77)
二、琼脂扩散和对流免疫电泳的应用	(77)
三、应用间接血球凝集法检测猪瘟抗体	(77)
四、布氏病的虎红卡片诊断法	(78)
第五节 疫苗的研制、表证和推广	(78)
一、汕系鸡痘弱毒疫苗	(78)
二、石井系鸭瘟弱毒疫苗	(78)
三、小鹅瘟疫苗和血清	(79)
第六节 中兽医的研究和应用	(79)
一、验方收集和汇编	(79)
二、中草药制剂的研制和应用	(80)
三、针麻技术的应用	(80)
第四章 畜牧业机构	(81)
第一节 行政机构	(81)
一、解放前	(81)
二、解放后	(81)
第二节 科研与其他机构	(83)
一、汕头市兽医防疫检疫站	(83)
二、汕头市白沙禽畜原种研究所	(84)
三、万山红外种猪场	(84)
四、饶平县光明农场良种牛场	(85)
五、澄海县兽药厂	(85)
六、汕头市畜牧服务公司	(86)
七、汕头市畜牧兽医学会	(86)
八、广东省汕头农业学校	(86)

第三节	基层培训	(87)
第四节	汕头经济特区畜牧业	(91)
附录一、	汕头市畜牧科技成果获奖项目.....	(92)
附录二、	汕头市畜牧大事记.....	(96)
附录三、	汕头市主要畜牧兽医产品一览表.....	(113)
附录四、	1989年汕头市畜牧局及属下单位主要干部一览表.....	(116)
附录五、	主要参考资料.....	(118)

序

汕头地区的畜牧业历来就是大农业的一部分，也是农户的一项主要副业。在闭关自守，自然经济年代，畜牧业长期依附农业而发展。农业丰收之年就是畜牧业兴旺发达之时，反之，农业歉收，畜牧业也必然衰落。畜牧业的发展又为农业提供了畜力和优质肥料，因此农牧必须结合，才能互相促进。随着社会生产力的向前发展，畜牧业在国民经济建设中的重要性越来越明显。尤其是党的十一届三中全会，实行改革，开放和搞活经济的政策之后，商品经济迅速发展，汕头市更提出包括畜牧生产在内的四大基地建设规划，使畜牧业的作用越来越为人们所重视。它不仅提供肉、乳、蛋、肥料和畜力，提供轻工业和医药工业的重要原料，而且是国家发展创汇农业和农民脱贫致富的一条重要门路。汕头市自1985年实行地、市合并后的第二年，为适应当前社会生产形势发展的需要，畜牧业的行政管理部门从农业机构中分拆出来，新建了汕头市畜牧局，为汕头市畜牧业的展翅腾飞，创造更好的条件。

历代的旧志书，如《东里志》（明代）、《潮州府志》（清代）和《潮州志》（民国时期）等对汕头畜牧业的记述十分简单，门类不全，仅可略见当时畜牧业的梗概。

《汕头市畜牧志》是《汕头市志》的一个专志，为历史上专门记述潮汕地区畜牧业的第一部志书。在汕头市畜牧局领导的重视下，组织《畜牧志》编写小组，议订篇目，推举吕渭纶负责主笔编写。在编写过程中根据《汕头市志》总编目和中国地方志指导小组《新编地方志工作暂行规定》的要求，结合汕头市畜牧业生产的门类分成四章，实事求是地记述汕头市在中华人民共和国建立前和建立后畜牧业的发展概况，反映成功和失败的经验教训，力求既有思想性，又有科学性和资料性，为汕头市畜牧业的进一步发展提供借鉴。

本志于1986年开始搜集资料。1987年着手编写，1988年12月完成初稿，约13万字，资料断限于1987年，初稿印发后经广泛征集各方意见，再作修改补充，于1989年12月定稿，并增加1988年至1989年的大事记以及主要畜牧兽医产品一览表。

本志在编写过程中，得到汕头市地方志编纂委员会办公室、汕头市档案局、汕头市农业局档案室以及各县（市、区）畜牧部门有关领导和同志们的大力支持和指导，谨表谢意。

编者 1989年12月

概 述

汕头市地处亚热带，气候和地理条件为种植业和饲养业提供良好自然条件。这里山地辽阔，可大量种植牧草，农副产品可利用的种类多，为畜牧业生产提供丰富的饲料资源，对发展畜牧业具有很大潜力。

汕头市畜牧业以饲养猪、鸡、鹅和鸭为大宗，次为牛、山羊、兔和蜜蜂。从已出土的大量牛、猪牙齿和肢胫骨，鸡、猪、羊的陶瓷动物用具，溯见三千多年前的新石器时代，这里已盛狩猎和畜牧业。汕头农民具有传统畜牧养殖经验，农户都把畜牧生产，作为副业增加收入。而种植业与畜牧业的有机结合，则起到互相促进的作用。据饶宗熙《潮州志》记载，民国二十三年（1934年）调查一中农农户平年生产收入概算，其中畜牧业占该农户农业总收入的17.2%，说明当时畜牧业已在农业中占有一定的比重。

解放前，汕头的畜牧业以猪及三鸟为大宗，除自给外，还有肉猪，活禽，鲜蛋以及加工的畜产品出口香港和东南亚各地。民国十六年至二十年（公元1927至1931年），每年平均出口额达大洋907,145圆。

据民国三十三年（公元1944年）农林部中央农业实验所经济系估计，潮汕8县有耕牛309,622头，其中水牛176,017头，黄牛133,605头，猪407,869头，三鸟2,812,790只，其中鸡1,958,372只，鸭712,016只，鹅142,402只，山羊18,558头，还有少量的马（1,068头），驴（213头），骡（213头）和绵羊（213头）。1949年刚解放的两个半月，潮汕专署对9县1市调查结果，有耕牛184,941头，猪711,570头，三鸟4,210,256只，山羊2,907头，兔1,000只，蜜蜂550箱，与1944年上述估计数比较，耕牛减少40.3%，山羊减少84.3%，但猪和三鸟分别增加74.5%和49.7%（见表一、二）。

解放38年来，汕头市各县（市）畜牧业生产发展经历了“三升二降”的曲折道路。1987年与1949年末比较，除了耕牛196,800头增加6.4%，猪和三鸟分别增长2.6倍和7.3倍，山羊增长1.3倍，兔增长29.8倍，蜜蜂增长26.7倍。（见表三）

汕头市1987年每100农户占有的耕牛，生猪和三鸟饲养数量分别为12.4头，288.8头和2,000.5只。与1949年比较耕牛减少213%，生猪增加160%，三鸟增加366%。1985年和1986年增减情况大致相似（见表四）。1987年每100市亩耕地的载畜量（饲养量）为耕牛6.4

头，生猪148.4头和三鸟1,130.7只，比1949年分别增长数：耕牛为136%，生猪为458%，三鸟为1,048%，1985年和1986年增长情况也大致相似（见表五）。以上表明，汕头市解放后38年来耕牛较少发展，三鸟和生猪尤其是三鸟则大幅度增产，而农户的占畜量和耕地的载畜量还有很大潜力。汕头市的畜牧业要求来一个大发展，是完全有可能的。

畜牧业的发展还表现在产值和大农业中的比重。如1949年牧业产值8,214万元，占农业总产值的比重为15.42%，至1985年，1986年和1987年牧业产值分别达到33,387.12万元，32,949.36万元和33,722.91万元，各皆增长4倍。其中1985年和1986年的比重分别占17.78%和18.21%，达到历史高峰。但在此之前各个时期的比重都徘徊在1949年水平，甚至在1958年—1962年，1971年—1975年和1976年—1980年分别下降12.41%，13.88%和12.6%。1987年牧业产值的比重又下降至1949年水平，说明汕头市畜牧业的生产容易受种植业等多方面制约，如牧业比重要达到占农业20%以上，出路在于改变现有落后的生产方式，向专业化，集约化以及实现机械化，自动化，电器化的现代大型生产方式发展，才有可能（见表六）。

在牧业产值结构中，以生猪为大宗，如1985年，1986年和1987年分别占牧业总产值的63.15%，67.26%和64.47%，其次为家禽饲养。每一家庭农户的畜牧业收入在1985年，1986年和1987年分别为220.28元，212.02元和211.77元，比1949年的收入117.83元皆各增长0.8倍（见表七）。

解放后汕头市畜产品的生产供应基本是逐年增加的，但远未满足人民群众对生活水平日益增长的需求。尤其是乳类，生产和供应数量改善较少。1985年，1986年和1987年全市肉类总产量分别达到14.98,16.26和15.78万吨，其中猪肉的产量分别为19.36,12.88和12.94万吨，与1949年1.99万吨比较皆各增加6倍多，每人每年猪肉占有量由1949年平均的4.55公斤各皆增至平均13余公斤，各增加3倍左右，其他如禽蛋也增加2倍左右（见表八）。

解放后1950年至1987年汕头外贸系统出口活猪80.69万头，活牛3.5245万头，活鸡2,262.3万只，活鸭666.9万只，活鹅310.2万只，蛋类5,600吨以及大量肉制品等畜产品，合计创汇达8,661.4万美元，每年平均227.9万美元。

汕头的地方畜禽品种有本地小耳花猪和小耳黑猪，主要为流沙猪和饶平黑猪等，以早熟耐粗，肉质细嫩和鲜美见长。饶平，澄海和汕头市郊的狮头鹅，以耐粗，生长快，体型大，产绒高和产肝性能良好为特点，成年鹅体重在10公斤以上，被称为世界稀有巨型肉用鹅种。白沙鸭又称眉鸭，系用北京鸭和本地麻鸭杂交育成的良种，具有生长快，适应性强和产蛋多的优点，可作填鸭出口。鸡以本地的麻灰鸡，潮阳草鸡和鸪汀鸡为主，以其适应性强，肉质鲜美见胜。

在澄海县建立的白沙禽畜原种研究所是一个专门培育良种狮头鹅和科研与生产结合的机构，多年来已向全国27个省（市、自治区）及广东省各地提供良种鹅苗达30余万只。近年来除供应良种白沙鸭苗外，从1986年起还大量供应养鸡专业户饲养出口的黄羽鸡苗，2年来达30余万羽。1987年在白沙建立一个中外合资瘦肉型猪场，饲养种猪600余头，计划年出口瘦肉型商品猪10,000头，投产半年已出口2,000余头，汕头经济特区还建立一个内联的瘦肉型猪场，饲养良种猪300余头，年可产瘦肉型商品猪5,000头，并可提供各地需要的优良猪种。

1980年后汕头市畜牧业生产在发展商品经济形势下，各地农村不断涌现畜牧生产的重点户和专业户。根据调查“两户”户数达14,793户，占全市总农户数的1.05%。计有牛、猪、羊、三鸟、兔和蜜蜂共13种专业户。1984年“两户”户数发展至17,684户，占总农户的1.23%，饲养和上市的数量也增多，其中家禽一项饲养达144.3万只，占当年全市总饲养数的5.4%。

据1985年统计，汕头市（合12县、市、区）在181个区镇中已建立起来的兽医站177个，总人数1,088人，乡一级防疫员4,320人。全市有72.9%的兽医站坚持生猪保健制度，促进生猪生产稳定发展。

解放后，认真贯彻“预防为主”的方针，加强防疫。每年对牛、猪和家禽等主要疫病分别进行全面预防注射，形成制度，收到显著效果。已消灭和控制的主要疫病有牛瘟、气肿疽、牛炭疽以及猪瘟、猪丹毒、猪肺疫和牲畜一、五号病等，使畜牧业生产的发展排除了威胁和障碍。

1978年后实行改革开放政策，广泛推广科学饲养技术，普及现代畜牧知识，如引进、繁育和改良品种，种植牧草，推广配合饲料，发展商品化饲料工业生产等等，使家庭饲养业逐步走向集约化，专业化和商品化的道路发展，年养上百头猪，千只鸭和万只鸡的专业户不断涌现，出现普宁县鲤湖大园寨养猪专业村、揭阳县地都光裕养鸭专业村和澄海县外砂五香溪的“百禽之乡”等乡村，在畜牧饲养场专业户和重点户的推动下，在政府的正确政策指引下，我们期待着汕头市的畜牧业有一个较大的发展，为国家经济建设，为提高汕头人民生活水平作出更大的贡献。