

016242



PUJIANG XIAN
DIMINGZHI

浦江县地名志

浦江县县志编纂委员会办公室
浦江县城建设环境保护局

浦江縣地名志

石西民

浦江县县志编纂委员会办公室
浦江县城建设环境保护局

一九八六年一月

127-4

浦江地名志是一部崭新的
浦江历史地理学。它以辩证
唯物论和历史唯物论为指
导，阐述浦江历史的地理的文
物的发生、变迁、发展的历程
和规律，为有效地图地制宜
地服务于改革和国家的“七五”
计划，促进浦江社会主义建
设事业，作出它应有的贡献！

黄珩题

序

地名是一种社会现象，是人类社会发展到一定阶段的产物。它又随着人类活动的发展而不断发展。自古以来，地名便是人们从事政治活动、生产活动和社会交往的重要工具。在今天的社会里，它与国家、地方和人民群众的关系愈为密切。

我国历来就很注意地名的记述。在本县历代县志中，地名都占有不少篇幅，为我们提供了很多宝贵的资料。建国以来，地名工作更得到了党和政府以及人民群众的重视，但也存在着一些地名混乱的情况。“文化大革命”使这种情况更趋严重，随意更改、讹写地名，以至一地多名，一名多写，以讹传讹，使不少地名失去原有的意义，给各项工作和人民生活造成许多不便。为了纠正这种混乱现象，实现地名标准化，我县遵照国务院指示精神，于1981年开展了地名普查工作。《浦江县地名志》就是以地名普查成果资料为基础编纂而成的。

这部志书，以地名为主体，并通过地名的记述，以大量可资征信的资料，反映出本县自然、地理、历史、政治、经济、文化等各个方面的情况和社会主义建设事业的成就，有助于大家对本县各地的历史和现状增加了解，为我们规划经济建设，开发自然资源，对群众进行爱国主义和革命传统教育提供参考。同时，经过标准化、规范化处理后的地名，含义健康，书写规范，读音正确，能为各部门、行业和广大群众，提供准确的地名依据。这部地名志，是我县第一部标准化地名典籍，它的出版，标志着我县的地名工作正在向着标准化、规范化和更好地为社会主义物质文明、精神文明建设服务的目标前进，具有重要的

现实意义和历史意义。各部门、行业要准确地使用志书所列的标准地名，今后不应随意更名改字，以保持地名的统一性。

编纂地名志是一项新的工作，要求高，难度大，更缺乏经验。在编纂中，虽曾多次组织地名复查，中间又数易其稿，但疏漏和错误之处仍所难免，敬望读者不吝指正。

浦江县县长 张佑灵

前 言

《浦江县地名志》是一部记载我县地名历史和现状的资料书，也是一部地名工具书。它以典籍的形式，提供标准化地名及其有关资料，以适应社会主义物质文明、精神文明建设和社会日常生活的广泛需要，为各领导部门掌握本地情况，从实际出发作计划办事情提供参考。因此，本志的编纂，对于我县进一步实施地名管理，积累保存地名文献，规划经济建设，开发自然资源，加强社会治安，进行爱国主义和革命传统教育，增长乡土知识，提高工作效率，都具有重要的现实意义和历史意义。

本志是在全县地名普查成果资料的基础上编纂而成的。地名普查和编纂地名志，都是建国以来的第一次。它在记述地名这一人类社会重要活动方面，将起到承前启后的作用。

我县地名普查工作于一九八一年六月全面展开，历时半年，紧接着是整理各项普查成果资料，并对各类地名进行考证和标准化处理。一九八二年三月，浙江省和金华地区地名委员会组织严格验收，认为合格。至十月完成了文、图、表、卡四项成果资料的复制上报工作。一九八三年全县进行政社分设工作，考虑到政社分设后，行政区划和名称必将有所变更，因此，先编印了《浦江县地名录》，以适应有关部门工作的需要。一九八四年开始编纂《地名志》，为反映政社分设后的新情况，曾数易其稿，中间又进行了几次地名复查，小的改动则不计其数。因此，这部《地名志》是既以地名普查成果资料为基础，又反映了政社分设后各类名称变更的新情况的。

3

《浦江县地名志》记载了本县行政区划和居民点、自然地理实体、人工建筑、名胜古迹、历史文物以及专业部门等方面的各类地名，并扼要叙述了各个地名的由来、演变、含义、地理位置、行政归属及其标准书写形式和读音，注意反映自然和经济、社会概貌。本志还围绕地名这个中心，在突出时代特色、地方特色方面作了一些尝试，着力反映社会主义建设的各项成就，反映本县山川秀丽，历代人文荟萃和有“书画之乡”誉称等特点，结合地名条文增添有关人物事迹、文物胜迹的文字，而不另立与《地名志》不类的“人物传”之类的篇章。

《地名志》的编纂工作是在中共浦江县委和浦江县人民政府的直接领导下进行的，是在省、地地名委员会的具体指导下不断完善的，同时也是在本县各部门、单位和区、镇、乡的支持帮助下完成的。县地名委员会及其办公室主持了地名普查和《地名志》的初期编写工作。一九八四年县地名机构撤销后，其地名管理工作由县城乡建设环境保护局负责，《地名志》的编纂则由县志办公室继续完成。

由于历史久远，地名资料不足，考证困难，本志某些地名的来历和含义，仅能以民间传闻为依据，极少数地名的来历至今难以查清。同时，由于我们水平的限制，缺乏经验，人手又少，编写过程中又几经反复和停顿，因此，本志中辑录不当和疏误之处肯定不少，敬请各级领导和广大读者批评指正。

浦江县县志编纂委员会办公室
浦江县城城乡建设环境保护局

一九八五年十二月

凡 例

一

一、《浦江县地名志》卷首设浦江县概况、历史沿革、古代政区地名选录、地名略考、山脉简述、公路简述等专文。卷一至卷五共收录各类地方标准名称2652条，计有行政区划即县、区、乡镇、村（指村委会级，下同）、居民区等名称493条，自然村（含片村、废村、农点、地段）名称1454条，专业部门名称83条，人工建筑名称211条，文物胜迹名称14条，自然地理实体名称397条。全书有地图31幅，还插有若干照片以及地名古诗80多首。共50万字。

二、本志系以地名为主体。因此，乡镇、村、居民区、自然村等地名全部收录，而对自然地理实体、人工建筑、文物胜迹、专业部门等名称，只选录其中较为重要的或与地名关系较为密切、地理位置有较大意义的，其余则从略或不录。配合地名而选入的照片以及地名古诗，是为了反映地方特色，保存历史资料，丰富内容，活泼版面，以增加阅读兴趣。

三、地名条目中，除标准名称和汉语拼音外，根据条目的不同要求，还分别列有别名、曾用名、古名和户数、人数以及面积、高程、流程、距县（乡镇）里程等等。条目释文的内容，则有地名来历、政区沿革、地理特点、主要特产、生产情况、交通路站、文物胜迹，以及当地重要人物与历史事件等等。释文的长短，则视其内容需要、重要程度和可据资料的多少，酌情取舍详略，力求简明翔实。

四、凡列入本志的现行使用地名，均系标准地名，以供各部门、各行业准确使用。今后如因故需要更名或重新命名，应按照规定上报批准使用，以保持地名的统一性。

二

五、本志所列标准地名，除按有关史料据以更正者外，一般均据全县地名普查时各公社上报的《地名普查成果表》为准。其中某些现行地名，虽与有史可考的地名有异（主要是同音或近音书写有异），但通用较久并已成为当地群众所接受者，一般不再作更改，其原称则列为曾用名或古名，并附以必要的说明。

六、地名的汉语拼音，系根据中国文字改革委员会与国家测绘总局公布的《中国地名汉语拼音字母拼写法》拼写。

七、本志中所用高程，均采用1956年黄海高程系。

三

八、本志所引用的地名史料，主要有：明《嘉靖浦江县志略》、清《乾隆浦江县志》、清《光绪浦江县志稿》、《民国浦江县志稿》以及有关档案、图书、各种谱牒等。

九、各种统计数字，主要引自1983年《浦江县国民经济统计资料》和各乡镇《农业统计年报表》。各门类、各专业的有关数字，分别引自浦江县《森林资源调查统计表》、《土地利用现状概查报告》、《浦江土壤》、《水利水电资料汇编》、《教育事业统计资料》，以

及县文化局、城乡建设环境保护局、水利电力局、林业局、交通局、卫生局、气象站、农业区划办公室、党史办公室、档案馆、文物管理委员会、科学技术委员会、妇联、计划生育办公室与有关企事业单位所提供的资料。

四

十、本志所收资料截至1983年底为止。在编纂过程中，又酌情充实或更新了部分资料，如政社分设后的新情况，乡镇和村的名称新变更，新批准的县文物保护单位，新的人工建筑和一些企事业单位等等，延伸至1984年或1985年，并分别标明年月，附以必要说明。

十一、各乡镇的行政区划图，均据现行地图绘制，不作为划界的依据。

十二、各乡镇、村的山林面积，系按权属统计，因此与图面反映和实际面积不尽相同。

十三、本志所列的相距公里里程，除全县《公路简述》、《山脉简述》中所列里程和溪流里程为实际公里里程外，其余均为直线距离的公里里程。

十四、乡镇的户数、人口总数，除所辖村的合计总数外，还包括该乡镇所在的集体单位户数、人数在内。

十五、鉴于某项内容必须详备不阙，因此本志中出现了若干同一事物交叉互见的文字。如少数历史人物、名胜古迹等，在县、乡镇和村的文字中重复出现。但记述的角度和侧面有些不同，并非完全重复。

十六、在村的条目释文中所提到的“合作化时”，是指1956年及其前后。因当时各地建立初（高）级农业生产合作社的具体年月不一，数量较多，变化又大，现已很难一一查清和注明，故统以“合作化时”加以概括。

十七、在乡镇、村行政区划沿革中提到的“解放前”，是概指建国前的较短时间而言。因民国时期行政区划变动较多，为简略文字记述，只提其有代表性的，故仅取“解放前”数年时间的行政区划实况，其余从略。

十八、行政区划和居民点名称前有“*”标志者，系指村民委员会名称，以示与自然村名称有别。

十九、地名中的少数方言用字，其音义除随文加以注释外，另以《方言地名音义集注》编录于后。

二十、在地名普查中和普查后新命名和更名的名称，编列了《地名命名、更名一览表》附后，以供查对。

二十一、本志在行政区划和居民点条目的顺序编排上，除少数按照习惯为序外，一般按从上到下、从左到右的原则，即以乡镇（乡镇以下按村）驻地为中心，按照顺序排列。其他各类名称条目，则采用分类集中编排的方法。

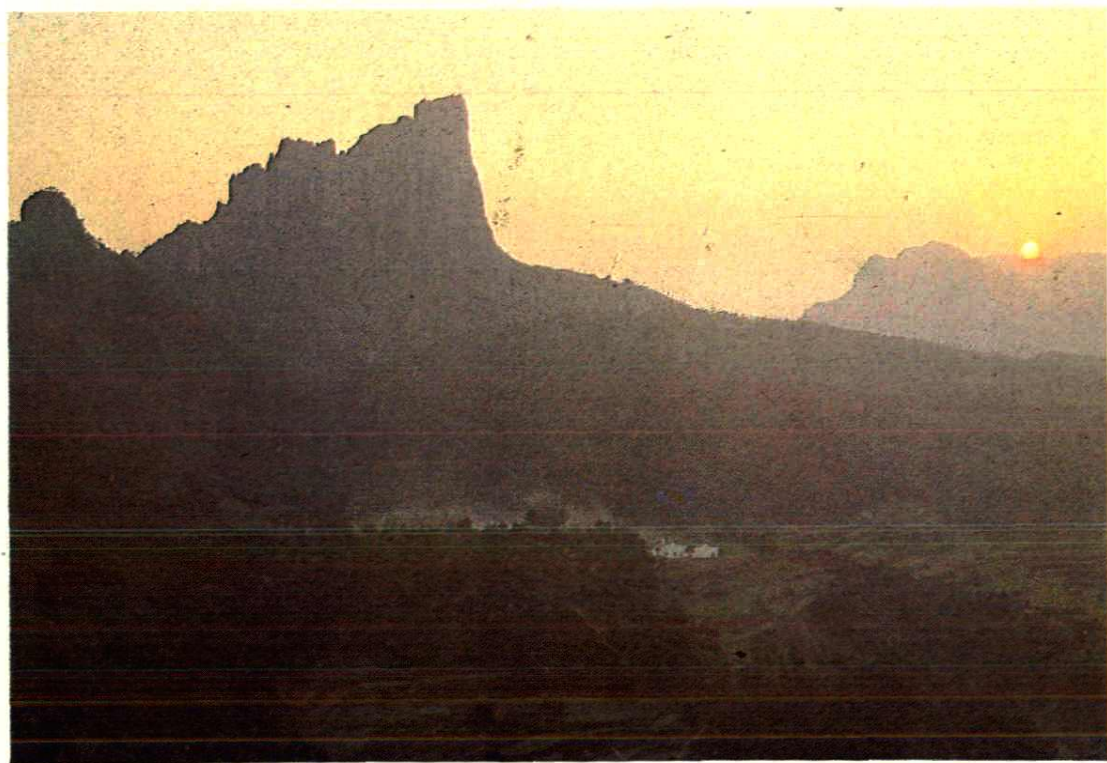
五

二十二、为了方便读者检阅，本志在书末编有地名索引。索引中的地名，包括别名、曾用名和古名。其中重名者，在该地名之后注有所属乡镇名或村名。地名索引又分设《汉字笔画索引》和《汉语拼音索引》两种，均收录“行政区划和居民点”全部地名，前者还增收了“自然地理实体”地名。其余如“专业部门”、“人工建筑”、“文物胜迹”等地名，因条目不多，可查“目录”分类，故不再列入索引。



▲ 塔山公园

▼ 仙华山





▲ 浦江县人民政府

朱叔平 摄



▼ 浦江汽车站



▲ 县青少年宫

朱叔平 摄

图版照片除署名
外均张文晖摄

► 浦江中学



◀ 县人民医院



► 新旧合济桥
朱叔平 摄





▲ 县化肥厂



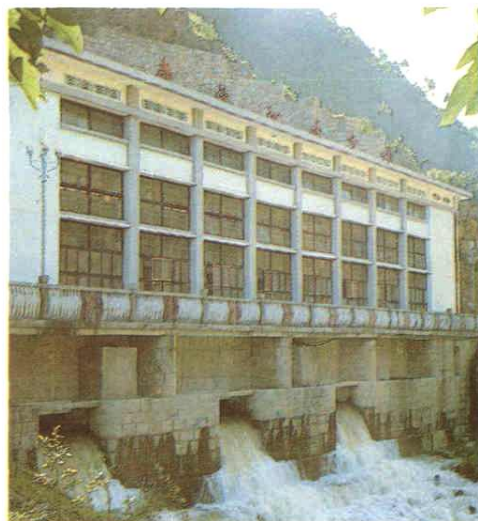
▲ 县花边厂童被车间

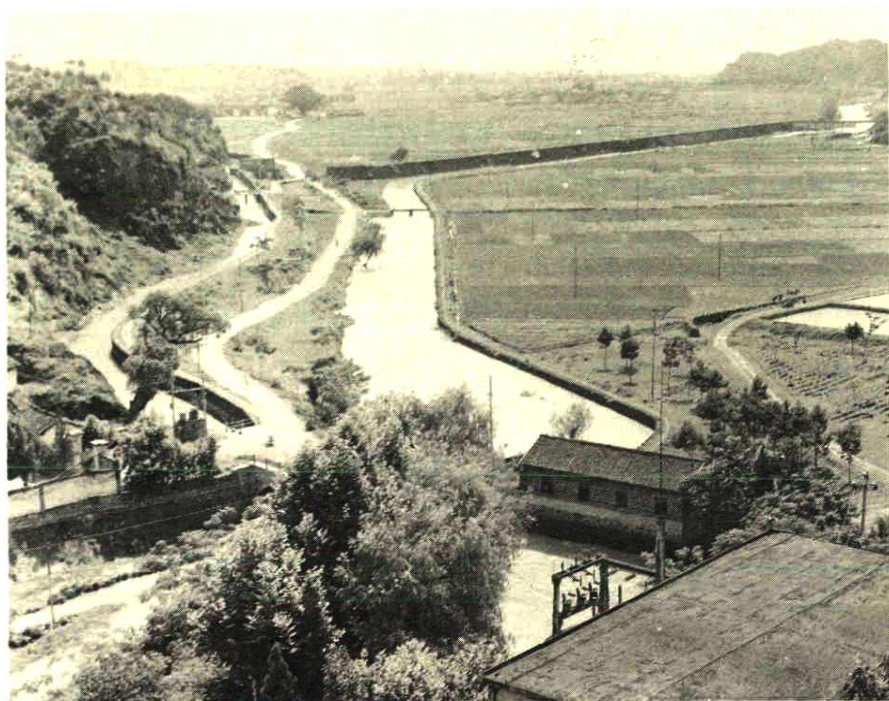


▲ 县棉纺织厂（办公楼一角）

▼ 壶源江水电站

▼ 浦江齿轮厂



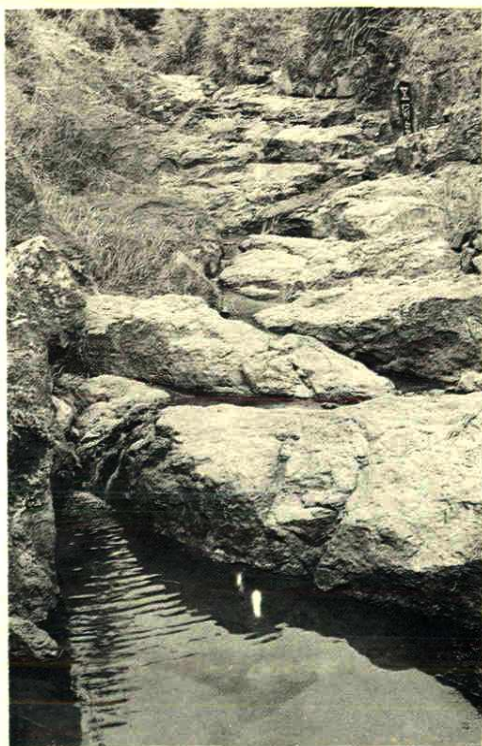


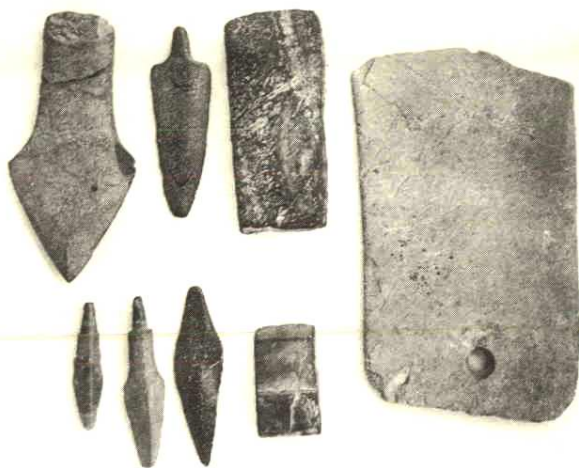
▲ 通济桥水库灌溉渠道 朱叔平 摄

▼ 玄鹿八景・飞雨洞



▼ 玄鹿八景・五折泉





▲ 石 器（各地出土）



▲ 车马人物镜（汉）

▼ 青瓷印花碗（宋）

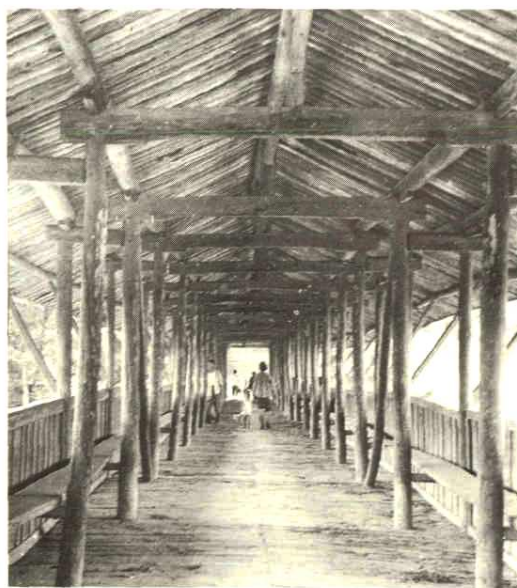


▼ 青瓷兽形水注（晋）



▼ 席场桥桥廊

▼ 方型铜鼎（明）





▲ 旭日东升
(麦秆贴画)

竹编和麦秆工艺品 ▶



▼ 荡湖船 (剪纸)



▼ 孙悟空借扇 (剪纸)



蕨苑出書

五十年元氣

此書應列來報以便覽
 餘隨身生第未知何
 時有見了 昨日云
 今始辨言志秋之宜
 昔年物福為望滿
 溪如實望良牧前商
 衣志章勿潘潘一
 失落難為記祖地已
 文四句親並玄淺之與
 濃甚不知幾時可
 遂否此二者言之如
 所
 惜之為之不知
 望來一為客也
 胃之三五日也

高僧 ▶
清·心越作

