

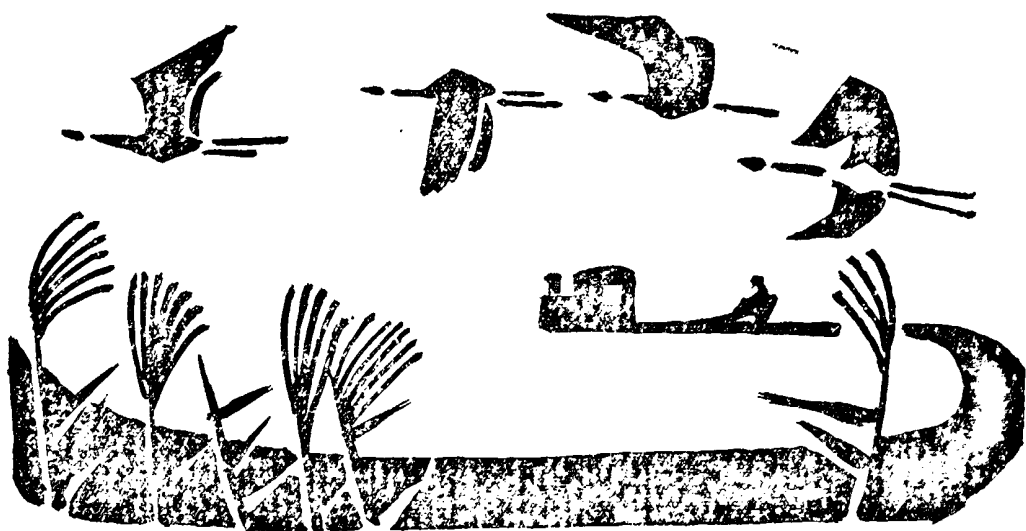
# 嫩北農場志

1955——1985

黑龙江省嫩北农场史志审编委员会办公室

# 嫩北農場志

(1955——1985)



黑龙江省嫩北农场史志编审委员会办公室

# 编 纂 机 构

黑龙江省嫩北农场志编审委员会

主任委员：张福盛      王宇忠  
副主任委员：崔忠庆      吴 懿      王军友  
                 董继春      高连印      张 富

委员（以姓氏笔划为序）：

于敏学	于文礼	王成云	王国友	王子军	王 平
王东辉	孔庆甫	刘魁俭	刘爱珠	孙洪义	关佐军
邴少光	张蓬勃	张 信	张宏伟	张连祥	张玉春
闵云山	杨德权	杨延丰	李玉焕	陈 健	苗 来
林淑兰	祖全成	赵学军	姜继英	官本学	周喜军
娄凤歧	高延江	梁士民	韩殿儒	阎贵绂	滕广录
董福臣	蔡学善	蔡廷昌			

史志编写办公室

主 任：张蓬勃（兼）  
主 编：官本学

审 定 单 位

中共黑龙江省嫩北农场委员会  
中共黑龙江省九三国营农场管理局委员会





总场机关办公楼

嫩北中学教学楼



嫩北职工医院门诊楼



「小白龙」喷灌作业

嫩北农场苗圃



粮龙吐金



暂露头角



多宝山牌都柿酒系列产品



字。  
法协会主席邓灿同志为十队职工乐园提  
省农场总局党委副书记、北大荒书

大荒新蕾



教育系统运动会开幕式

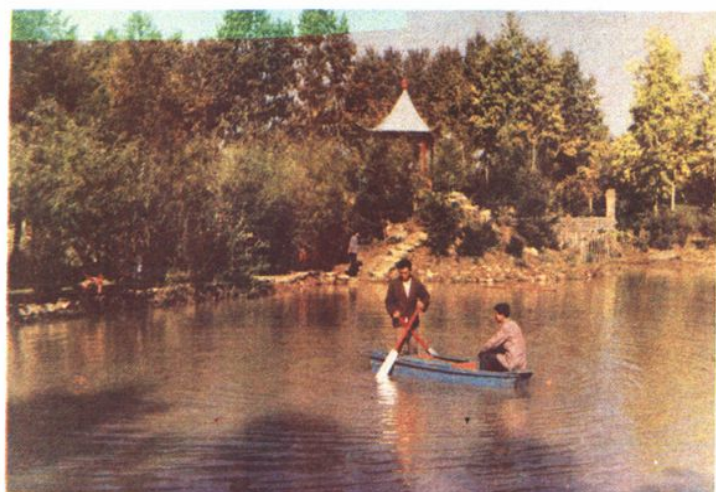
第十生产队职工乐园



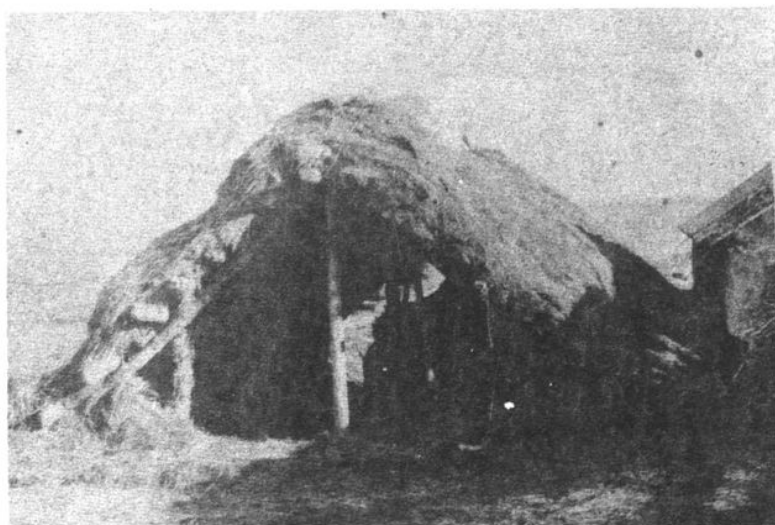
叠翠园一角



劳动之余荡波人工湖



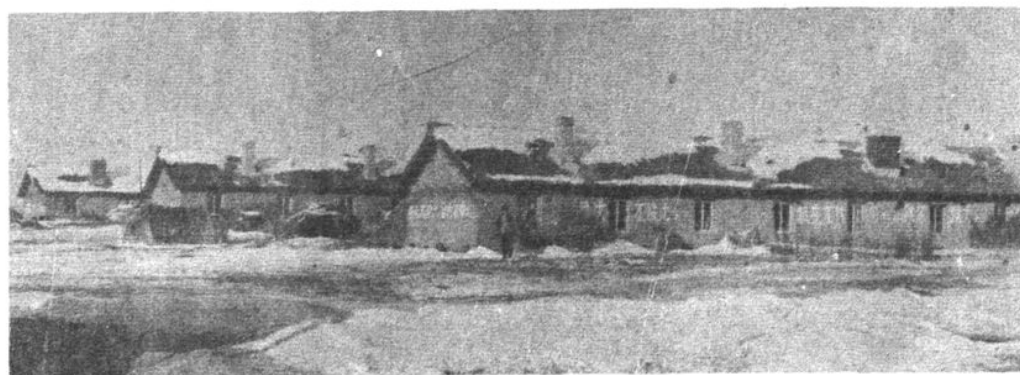




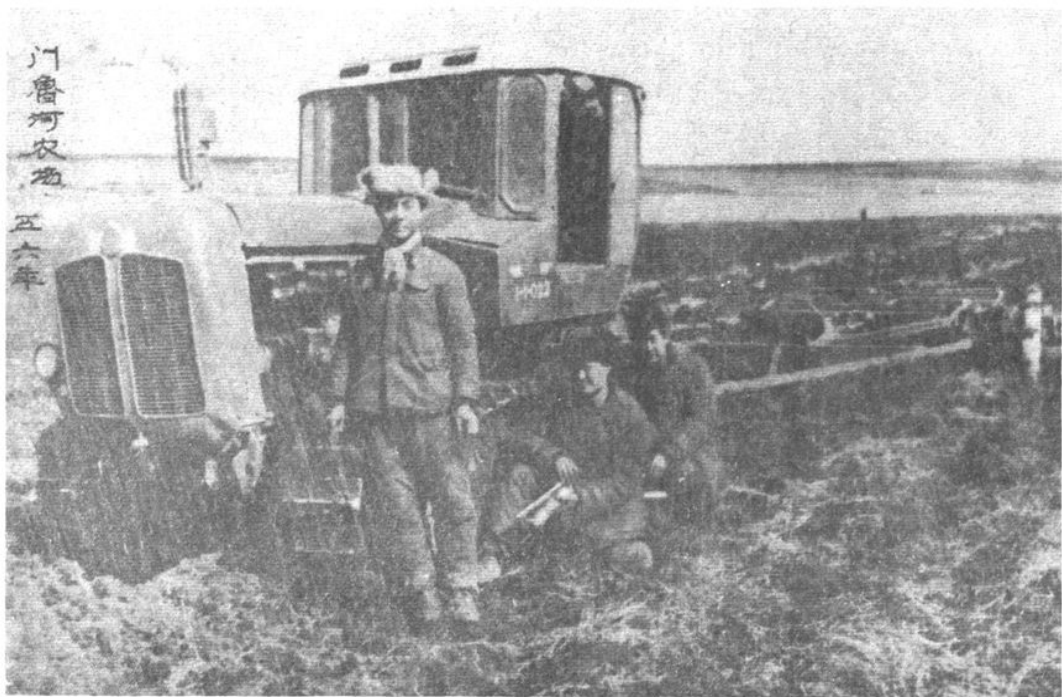
△ 图为1955年建场时的办公室，领导者们曾在这里指挥建场工作。



△ 1956年秋建成的场部办公室。



△ 1956年秋建成的家属宿舍。



△拖拉机翻开千古荒原第一犁。



△春播会战前夕。



△ 图为场党委书记郝万喜（前二排左五）、场长黄延亭（前二排左六）与在整风运动中下基层锻炼的干部归场合影。



△ 在农场出生的“小北大荒人”

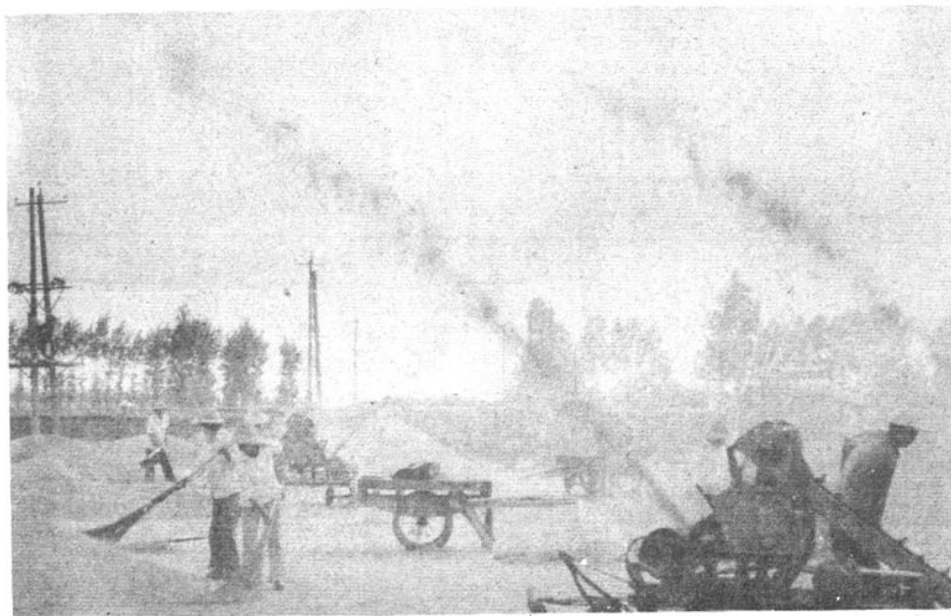
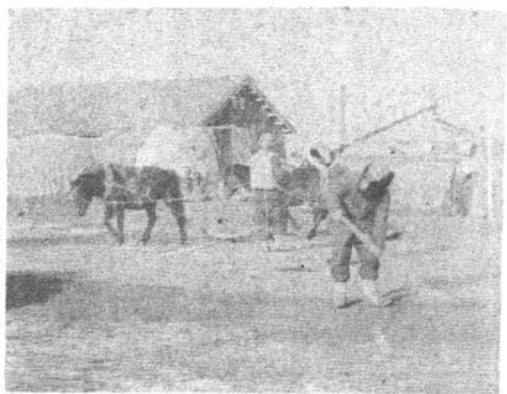


◁喜摘丰收果

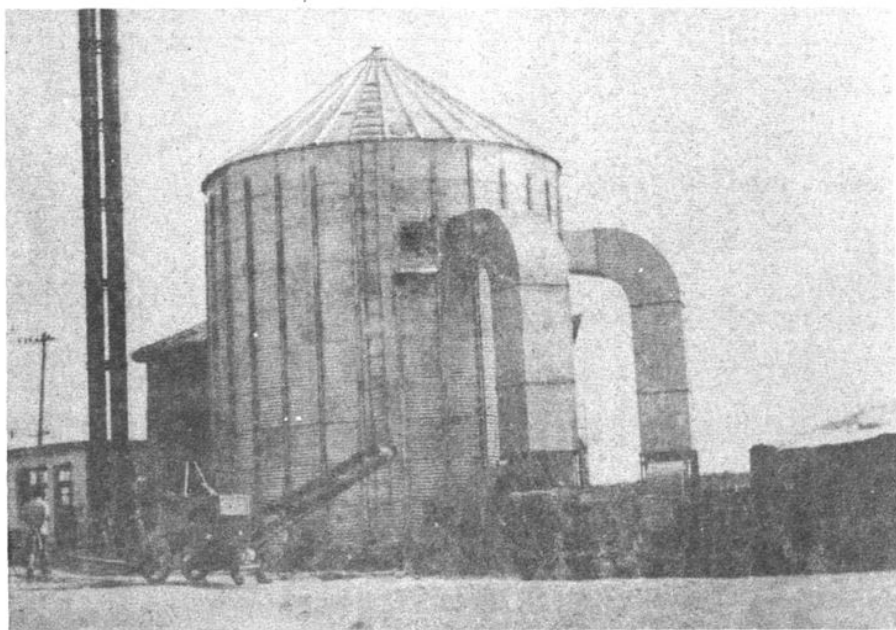


△1982年，本场农业获得特大丰收，创造了小麦单产、大豆单产、粮豆总产、上交和利润五超历史最高纪录。

# 晒粮场今夕



▷ 本场在第十六生产队兴建的第一座粮食烘干塔

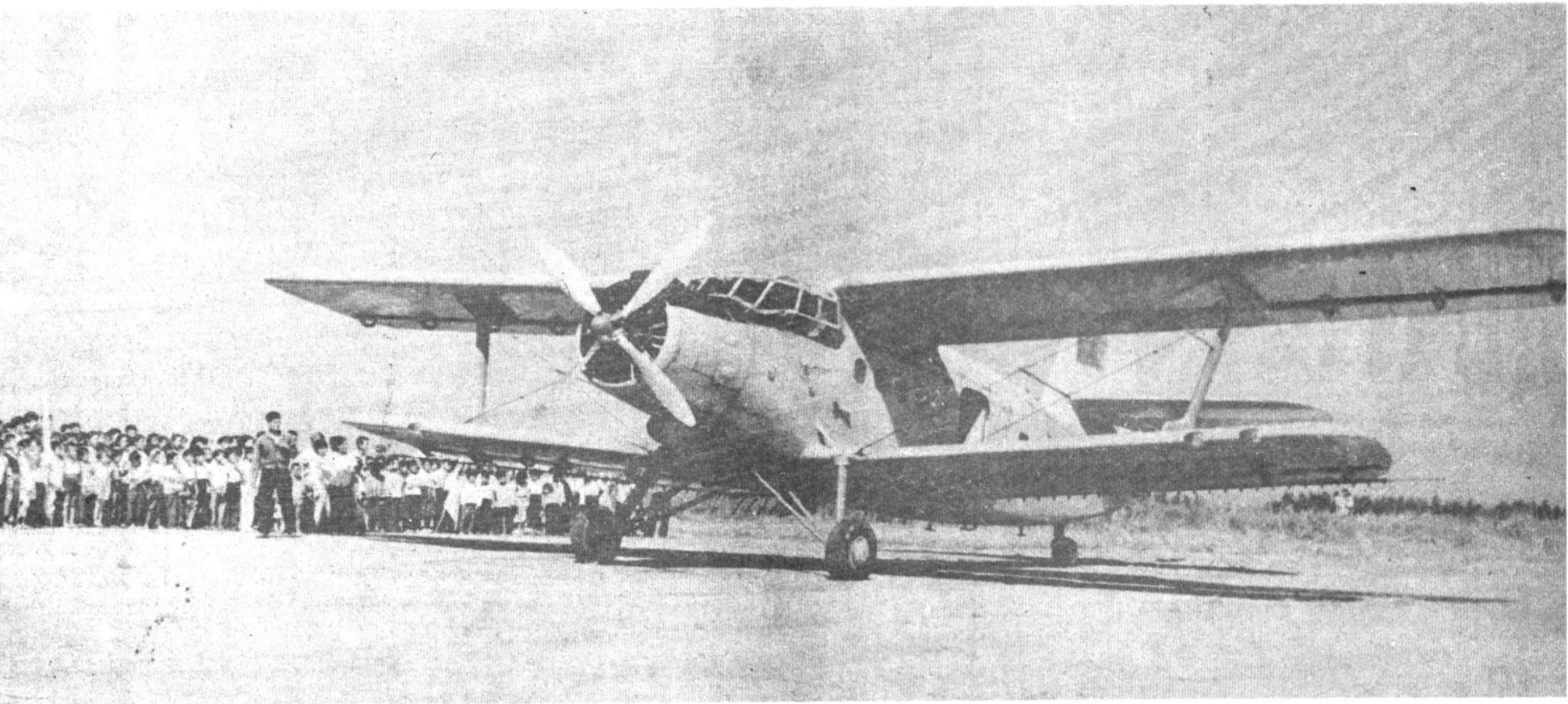




△1972年，场党委书记郑良勇（前排左五）、部分场领导和分场总支书记与山河农场扑火英雄模上海知青蒋美华来场宣讲时合影。



△1985年，省农场总局原党委副书记王锡禄同志（右二）在管局党委副书记朱勉（左二）陪同下视察第十六生产队时与场队领导座谈。



△ 1967年6月，本场首次使用飞机进行航化作业。图为沈空支农飞机在农场机场降落时的情景。

# 序 言

位于垦区西部边缘的嫩北农场，曾以她亘古荆莽和迷人的原野，吸引着来自四面八方的新中国第一代垦荒人。

几十年过去了，在昔日“马架子”遗址和无数开拓者、建设者身后的脚窝里，蕴含许多珍贵的历史记录和光彩照人的北大荒精神。

党的十一届三中全会以后，时逢盛世，百废俱兴，做为中华民族优良传统的编史修志工作也得到恢复，并引起了各级领导的高度重视。早在1982年，《嫩北农场志》编写工作，便纳入了场党委的议事日程。

嫩北农场做为黑龙江垦区的组成部分，建场30年来，在政企合一的管理体制下，形成了农林牧副渔全面发展，工商运建服一体化经营的特殊的生产方式。这一方水土，养育了几代北大荒人，他们在中国共产党领导下，在这片令人神往的黑土地上，辛勤耕耘，艰苦创业，为垦区社会主义各项事业的繁荣与发展，做出了巨大贡献。在取得令人瞩目的辉煌成就的同时，也经历了艰难曲折的考验，积累了大量的宝贵经验与教训。因此，可以说《嫩北农场志》的编辑出版，是总结经验，继往开来，得益当代，惠及子孙的大好事。

《嫩北农场志》是一部全面、系统、综合性的资料著述，比较客观地记述了嫩北农场的历史和现状。具有资料翔实，体例完备，内容丰富，可读性强等特点。值得一提的是，本书在编纂过程中，采取了十分严肃的态度和慎重的步骤。其资料是从通过不同渠道搜集整理的九百万字资料中，经认真考证提取的，书稿完成后，又经反复修改，再分门别类交由所涉各职能部门审阅、编委审评、党委把关，最后经终审定稿付印的，因此，也具有一定的权威性。

本书不仅可为各级领导和有关部门以及研究人员了解场情、探索规律、制定发展规划等提供参考和借鉴，也是对广大青少年进行传统教育的好教材，并有长久保存的价值。

无疑，这本场志的出版发行，必将对嫩北农场的振兴与发展，起到推动作用。

在志序

1991年元月



# 凡 例

一、本志采用“以类系事”、“横排竖写”所志书体例特点，彰明各项内容的起始、沿革和现状，以利各级领导和有关部门查寻利用。

二、行文按照黑志办（1984）6号文件《县志行文规定》所要求的规格和版式，一律采用语体文编写。

三、本志上限自1955年本场创建之日起，下限至1985年止。

四、篇目设计以编、章、节（节下根据需要列目）的结构形式编排。设有概述、经济、政治、政法、科教、文卫、人物、社会、附录等共九编五十一章一百七十节。

五、书中图表序号均以章序编排。如：第二章第三张插图，则为：图3—1；第四章第五张表则为表4—5……以此类推。

六、原门鲁河、柏根里两场分治时期由于时间较短，且资料不全，未予分别记述。其有关内容散见于各专业志之中。

七、《大事记》采用记事本末体编写，排在全书之冠，意在提纲契领。其中记述了一些各志中不足以设章节的内容。

八、本志资料主要源于各级档案馆（室）以及各类期刊书报和部分口碑资料，限于篇幅，除个别难以查询的资料加注外，其余均未一一注明出处。