



新疆概览

新疆人民出版社

新疆概览

刘宇生 张 滨 刘晓庆 主 编

An aerial photograph of a city, likely Urumqi, showing a dense cluster of modern high-rise buildings in the center. A multi-lane highway with several cars is visible in the lower right, curving through green trees. The sky is clear and bright. The overall scene depicts a modern urban environment.

新疆人民出版社

新疆概览

刘宇生 张滨 刘晓庆 主编
新疆维吾尔自治区人民政府外事办公室

出版:新疆人民出版社

地址:乌鲁木齐市解放南路 348 号

电话:0991-2825887 邮政编码:830001

制作:乌鲁木齐网典方正多媒体制作有限公司

印刷:深圳市美嘉美印刷有限公司

发行:新疆人民出版社

开本:1/32 850×1168

印张:13

字数:300 千

版次:1995 年 9 月第 1 版 2004 年 11 月第 3 版

印次:2004 年 11 月第 3 次印刷

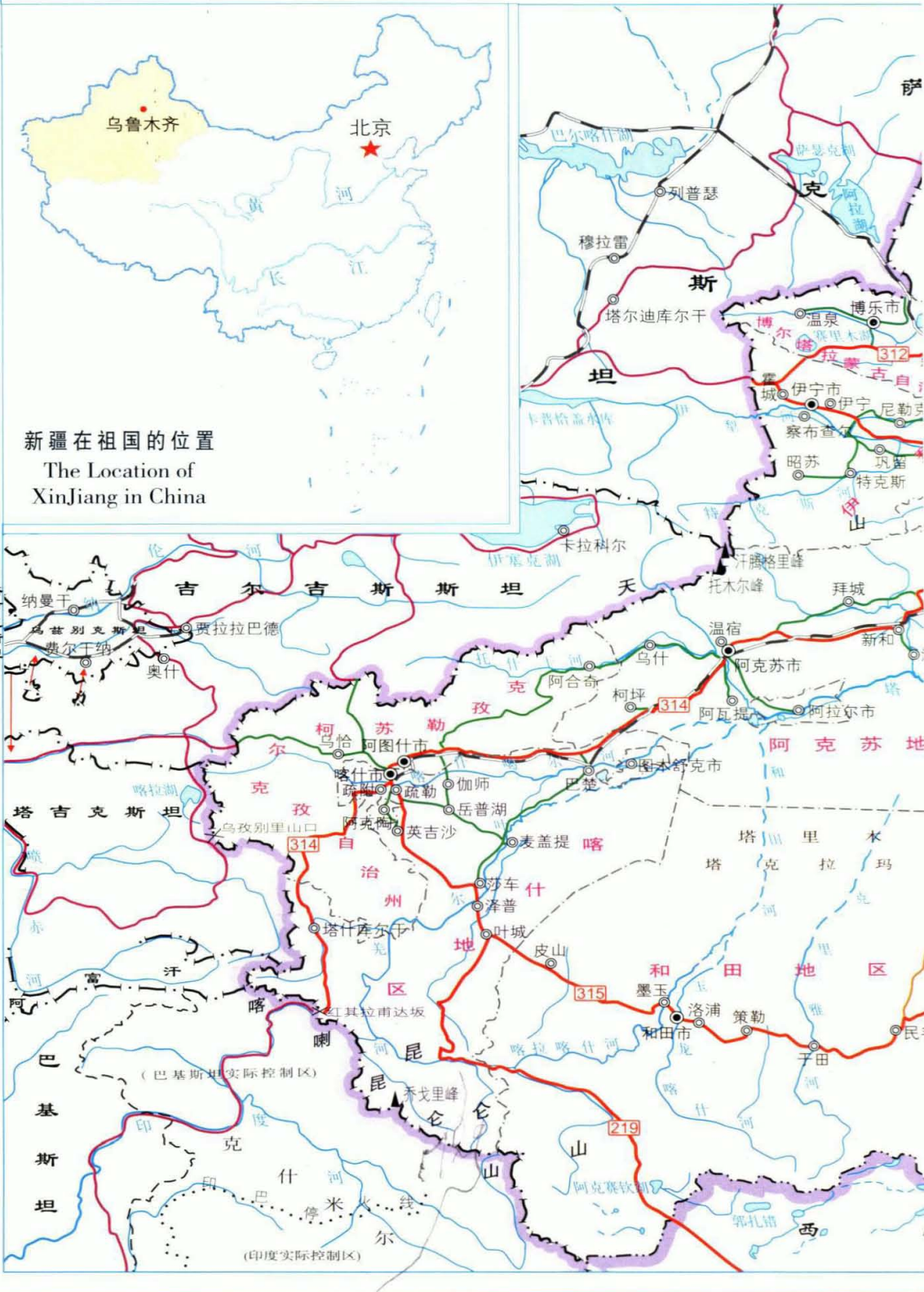
印数:11001-17000

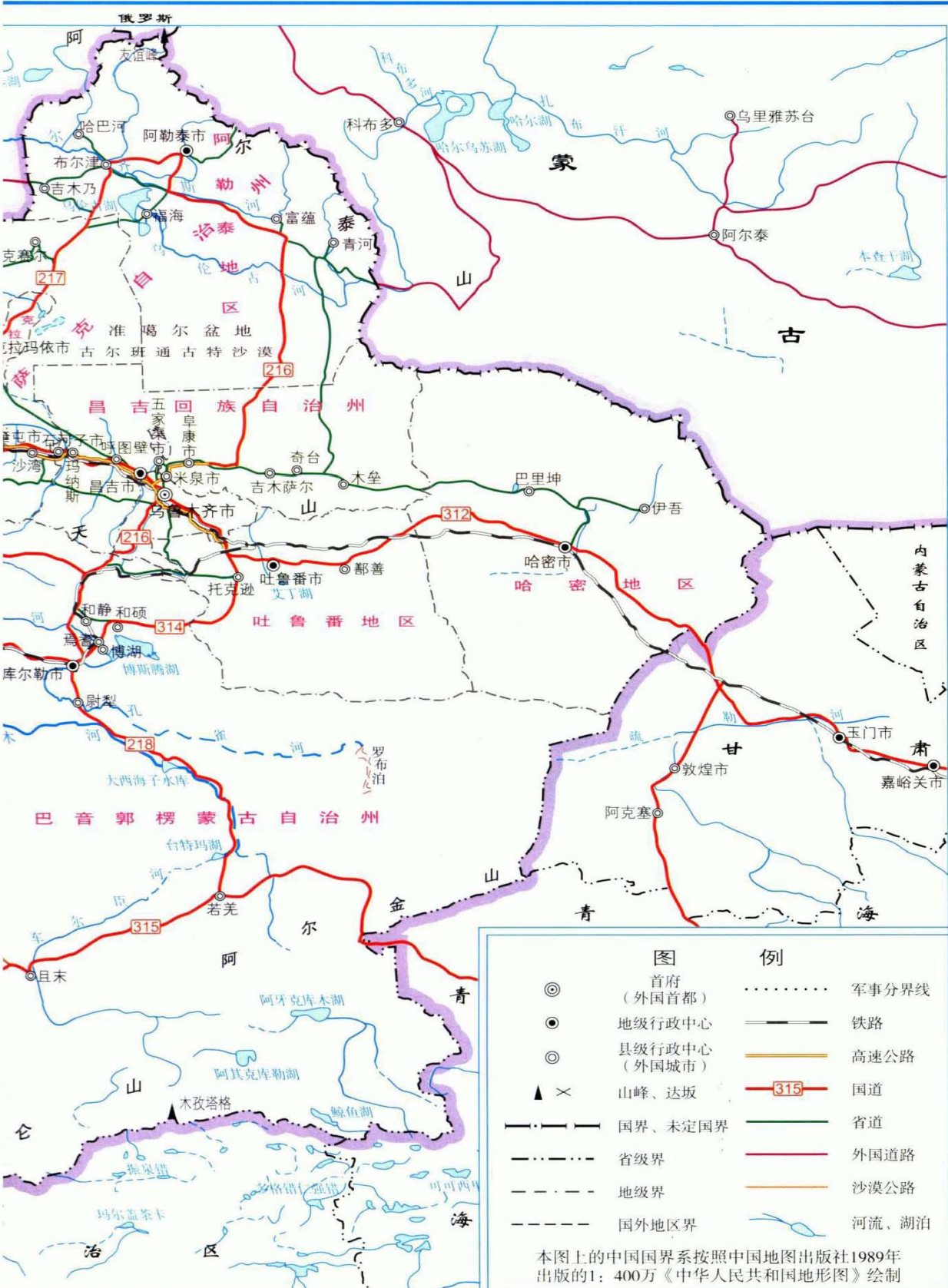
ISBN 7-228-09014-4 定价:48.00 元



A MAP OF XINJIANG UYGUR AUTONOMOUS REGION

新疆维吾尔自治区地图

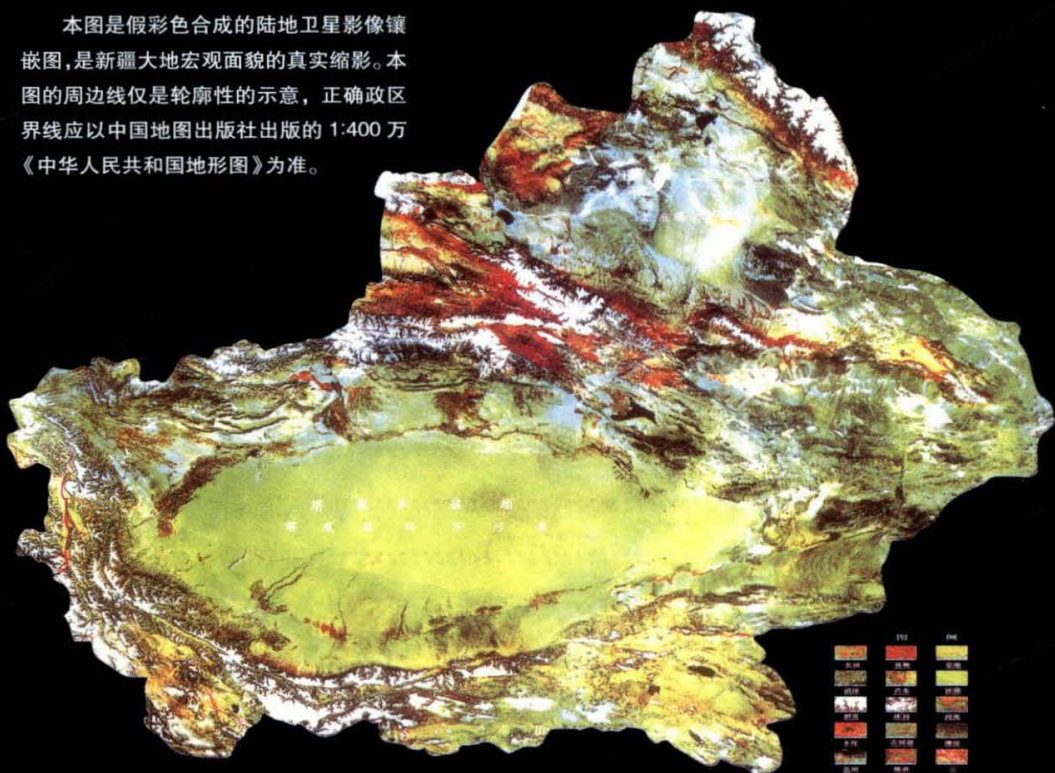




审图号：新S(2004)109号 地图审核：新疆测绘局

新疆维吾尔自治区地形卫星影像图

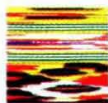
本图是假彩色合成的陆地卫星影像镶嵌图,是新疆大地宏观面貌的真实缩影。本图的周边线仅是轮廓性的示意,正确政区界线应以中国地图出版社出版的 1:400 万《中华人民共和国地形图》为准。



序言

新疆是我们伟大祖国的一块宝地,有辽阔的地域、丰富的资源、悠远的历史和勤劳友善、热情好客的各族人民。半个多世纪以来,在中国共产党的领导下,在全国人民的大力帮助和新疆各族人民的共同努力下,新疆发生了翻天覆地的变化,特别是经过改革开放的洗礼,古丝绸之路又呈现出绚丽夺目的光彩。今天的新疆,政通人和,社会稳定,经济繁荣,各项事业欣欣向荣,人民生活蒸蒸日上。

进入 21 世纪,新疆步入了全面建设小康社会的新的发展阶段。加快推进社会主义现代化建设是新疆各族人民的共同愿望。我们已经明确提出到 2020 年实现全区国内生产总值比 2000 年翻两番半,与全国同步进入全面实现小康社会的目标。为此,我们将抓好发展这个党执政兴国的第一要务,坚持以人为本,注重统筹兼顾,进一步深化改革,扩大开放,紧紧抓住西部大开发的历史机遇,继续实施以市场为导向的优势资源转换战略,不断增强综合经济实力,努力提高人民生活水平,推动经济社会全面、协调、可持续发展,实现各民



族的共同繁荣和进步。

这次出版的《新疆概览》是在 2001 年第二版的基础上进行的重新修订。它涵盖面广,信息量大,图文并茂,言简意赅,是一本介绍新疆、宣传新疆的好读物。开卷有益,通过它,可以使广大读者对新疆有一个更全面明晰的了解。

展望未来,新疆的发展充满希望。新疆的发展需要凝聚各族人民的智慧和力量,需要国内外各界朋友的广泛参与和支持,同时也为国内外各界人士提供了施展才华的广阔舞台。我们热忱欢迎国内外各界朋友们来新疆考察、投资、合作、旅游。我们相信,在以胡锦涛同志为总书记的党中央的领导下,新疆各族人民同心同德,奋发图强,一定能够迎来更加美好的明天。

新疆维吾尔自治区主席

新疆维吾尔自治区主席 司马义·铁力瓦尔地

2004 年 9 月 25 日

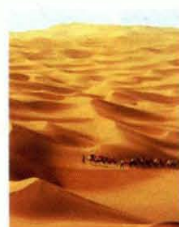
目 录



自然地理	001
物产资源	009
历史沿革	025
行政区划	031
人口民族	034
周边国界	041
毗邻国家	044
战略部署	061
宏伟蓝图	065
民族政策	073
宗教信仰	079
外事机构	084
华侨华人	087
优惠政策	091
绿洲农业	098
草原牧歌	103
交通运输	107
石油开发	114
对外贸易	118
外资利用	122
旅游产业	124
电信通讯	130
教育事业	133
医疗卫生	138
人民生活	143
社会保障	147
友好城市	154
对外口岸	156
风俗习惯	166

目 录

175	历代名流
183	丝绸之路
191	石窟艺术
195	音乐歌舞
203	边塞诗谈
211	风味饮食
218	新疆之最
224	新疆之谜
232	乌鲁木齐
242	乌鲁木齐经济技术开发区
245	乌鲁木齐高新技术产业开发区
249	昌吉
258	石河子
264	克拉玛依
271	博尔塔拉
279	吐鲁番
293	哈密
297	巴音郭楞
309	阿克苏
318	喀什
325	克孜勒苏
330	和田
336	伊犁
346	塔城
350	阿勒泰
359	奎屯
363	新疆生产建设兵团
366	2003年新疆统计公报
378	新疆历史大事年表





自然地理

新疆维吾尔自治区简称新,位于中国西北部,东经 $73^{\circ}30'$ ~ $96^{\circ}30'$,北纬 $34^{\circ}10'$ ~ $49^{\circ}30'$ 之间,东西最长处2000公里,南北最宽处1650公里,面积166万多平方公里,是中国面积最大的省级行政区。

新疆东、南接甘肃、青海、西藏三省区,从东北至西南与蒙古、俄罗斯、哈萨克斯坦、吉尔吉斯斯坦、塔吉克斯坦、阿富汗、巴基斯坦及印度为邻。

地貌轮廓 新疆地形特点是山脉与盆地相间排列,盆地被高山环抱,俗喻“三山夹两盆”。北为阿尔泰山,南为昆仑山系,天山横亘中部,把新疆分为南北两半,南部是塔里木盆地,北部是准噶尔盆地。习惯上称天山以南为南疆,天山以北为北疆。

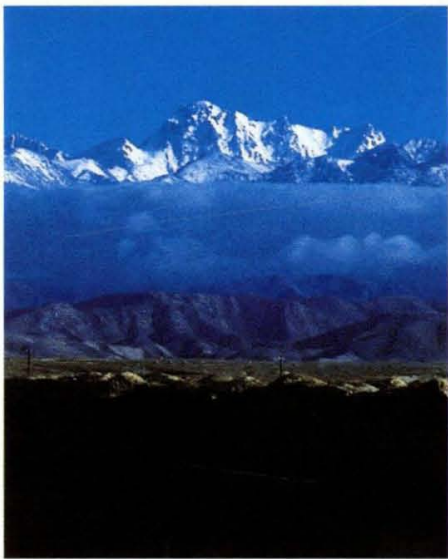


天山山脉



天山峡谷的那拉提

古生代以来(最早距今5.7亿年),新疆只有被海水包围的塔里木和准噶尔两个陆块,随着古生代的地壳运动,海水逐渐退去,大约在古生代晚期,阿尔泰山、天山地区褶皱隆起,又经中生代和新生代早第三纪夷平之后,于晚第三纪至第四纪早期(距今约100万年)呈断块隆升,形成阿尔泰山、天山和昆仑山系,而稳定的塔里木和准噶尔地块成为群山包围的陆地。



博格达峰

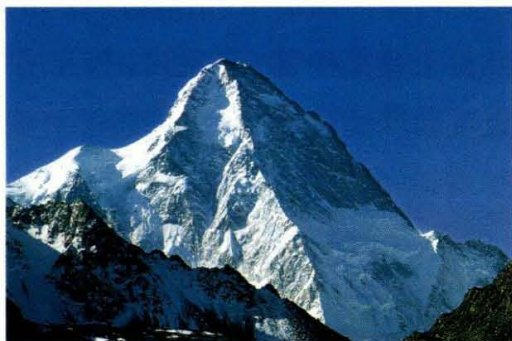
天山山脉峰峦重叠,呈东西走向,可分为东、中、西三段,总长2500公里,是亚洲高大山系之一。西段在哈萨克斯坦和吉尔吉斯斯坦境内,新疆境内的中、东段长约1700公里,由三列平行的褶皱山脉组成,山势西高东低,山体宽广,山脊线海拔4000米以上,最高的托木尔峰海拔7435.3米,在温宿县境内。东段的博格达山在乌鲁木齐市东侧阜康市境内,主峰



阿尔泰山

海拔5445米。阿尔泰山延伸于中国与蒙古、俄罗斯边界,总长约2000公里,东段在蒙古境内,新疆境内的山段呈西北—东南走向,长约500公里,山势较低,山脊线海拔约3000米,最高的友谊峰海拔4374米,在中、蒙、俄、哈边界处。阿尔泰山处于湿润的西风气流迎风面,降水较多,森林密布,草场繁茂,自然景观与天山以南很不相同。

昆仑山系是帕米尔高原、喀喇昆仑山、昆仑山和阿尔金山的总称,山势高耸巍峨,平均山脊线海拔超过5000米,最高的乔戈里峰海拔8611米,位于中国与巴基斯坦边界上,为世界第二高峰。昆仑山系有7000米以上高峰十多处,如公格尔峰海拔7719米,公格尔九别峰7595米,号称“冰山之父”的慕士塔格峰7546米,



乔戈里峰



昆仑山

均在阿克陶县境内。和田县境内的慕士峰7282米。阿尔金山山势较低，最高峰在且末县东南，海拔6303米。

塔里木盆地是中国最大的盆地，盆地面积53万平方公里，位于天山与昆仑山山系间。轮廓呈菱形，是全封闭性内陆盆地。地势西高东低，向北微倾，东西长约1500公

里，南北最宽处600公里，平均海拔约1000米。地貌轮廓呈环状，从外围向中心可分为高山带、山前砾质洪积带、冲积平原带及沙漠。塔克拉玛干沙漠位于盆地中部，面积32.4万平方公里，为中国最大沙漠，也是世界第二大流动沙漠。



黄沙与绿洲相邻



塔克拉玛干沙漠



雅丹地貌

准噶尔盆地是中国第二大盆地，盆地面积约38万平方公里，位于阿尔泰山与天山之间。盆地中部的古尔班通古特沙漠是中国第二大沙漠，面积4.8万平方公里，大部分是固定和半固定沙丘，植被覆盖度在固定沙丘上约40%~50%，在半固定沙丘上约15%~25%。

在两大盆地和低位山间盆地（海拔2000米以下）中有土层深厚的冲积平原，沿河谷



自然形成茂密森林和优质草场;距河较远处,只要修建渠道,从上游或附近支流引水灌溉,也可开垦为农田或果园,周围还可形成防护林网和灌溉草场,成为灌溉绿洲。

气候特征 新疆气候特征是干旱,表现为光热丰富,降水稀少。干旱环境形成的原因是远离海洋和高山环绕。来自海洋的水分在长途输送过程中逐渐减少,到达新疆上空时又被高山阻挡,不但水分减少,也形成降水分布的地区差异。

由于天山能阻挡冷空气南侵,天山成为气候分界线,北疆属中温带,南疆属暖温带。年平均气温南疆平原 $10^{\circ}\text{C}\sim 13^{\circ}\text{C}$,北疆平原低于 10°C 。极端最高气温吐鲁番曾达 48.9°C ,极端最低气温富蕴县境可可托海曾达 -51.5°C 。日平均 $\geq 10^{\circ}\text{C}$ 的年累积气温,南疆平原在 4000°C 以上,北疆平原大多不到 3500°C 。南疆平原无霜期 $200\sim 220$ 天,北疆平原大多不到 150 天。山地气温夏季垂直递减明显,递减率为 $6^{\circ}\text{C}\sim 8^{\circ}\text{C}/1000$ 米。天山北坡中山带冬季存在逆温层,递增率 $3^{\circ}\text{C}\sim 5^{\circ}\text{C}/1000$ 米。逆温层山地是冬季放牧场。年日照时数分布规律是:从北向南略减,阿勒泰 3001 小时,皮山 2574 小时;由西向东增加,霍城 2828 小时,星星峡 3549 小时;从平原至山区,北疆减少,南疆增加,原因是北疆山地阴雨天多,南疆平原浮尘、沙尘暴天气较多。



景色优美的伊犁河谷

新疆的降水主要来自大西洋的盛行西风气流，其次来自北冰洋的冷湿气流，太平洋和印度洋的季风都很难进入新疆。全疆平均年降水量仅145毫米，为中国平均值（630毫米）的23%，在全球同纬度各地中，新疆几乎是最少的。降水分布规律是：北疆多于南疆，西部多于东部，山地多于平原，盆地边缘多于盆地中心，迎风坡多于背风坡。

水文特征 新疆地表径流也反映干旱环境特征。新疆境内几乎全属内流区，河流大多散失于灌区或荒漠，少数在低洼部位积水成湖泊。新疆外流区只有两片：北部的额尔齐斯河（下游为鄂毕河），注入北冰洋，新疆境内的流域面积约5万平方公里。南部和田县西南角的奇普恰普河，是印度河上游支流，注入印度洋，新疆境内流域面积4410平方公里。

新疆河流数量多，大部分是中小河流。据统计，共有河流570条（包括大河支流），能汇成大河者只有伊犁河、额尔齐斯河、塔里木河及主要支流（阿克苏河、叶尔羌河、和田河）虽能汇成大河，但沿程流量逐渐减少，由此可看出新疆的干旱程度。

新疆地下水的形成和利用具有明显的自然地理特点：平原地下水的补给主要来自河流、渠道及田间渗漏。地下水利用方式有坎儿井、溢出泉、打井等。

新疆的湖泊也具有干旱环境特色。特点是：大多是河流的终点湖，面积变化大，有的位置常变，如罗布泊、玛纳斯湖，最近半世纪因上游大量引水灌溉，补给逐年减少，湖面缩小以致干涸，罗布泊和玛纳斯湖均已干涸，因此湖泊数量很难计算，目前比较稳定的湖泊约有100多个。此外还有许多水库，属于人工湖。

自然植被 新疆自然植被的特点是：平原植被稀疏，山地垂直分布明显，森林面积有限，不同环境下形成不同植物群落。

植被稀疏是干旱环境中平原和低山丘陵的常见景观，反映了生态系统的脆弱。北疆沙漠和砾漠的植被覆盖度约30%~40%，南疆不到10%。荒漠上限海拔，北疆900~1000米，南疆1500~2000米。平原植被是水文现象的标



塔里木河两岸是胡杨林集中分布区



芦苇丛生的小湖荡



扎根在戈壁沙漠地带的红柳

志,林木分布于河谷、渠道两侧;低处草地的出现反映地下水位较高或有季节性洪水,如塔里木河干流河谷较远处。

新疆森林面积约占土地面积1.57%。森林面积的分布是:北疆占75%,南疆占25%,山地森林占85%以上。平原林多为护田林网及河渠、公路两侧的线状林带。山地森林的海拔上下限,天山北坡为2800~1500米,阿尔泰山南坡比天山北坡低200~300米,天山南坡比天山北坡上升500米,昆仑山北坡林地稀疏,皮山县以东无片林。

新疆植被的环境适应性很明显。云杉喜阴湿,只见于年降水400毫米以上的山地阴坡。胡杨是阴湿环境中的中生植物,干旱环境下只见于大河河谷。湖泊、水库周围的沼泽地常见成片的芦苇、香蒲等喜湿植物。山前砾石带地下水位深,植被稀疏,偶见麻黄等。平原荒漠上,北疆常见梭梭和蒿属植物,南疆常见红柳。