

016113

濉溪县地名录



安徽省濉溪县地名录

ANHUISHENSUIXIXIANDIMINGLU

内部资料 注意保存

安徽省濉溪县地名办公室编

一九八四年七月

F.101-1



淮海战役烈士纪念塔



临涣文昌宫——淮海战役我军前敌指挥部旧址



濉溪县人民政府



百 货 商 场



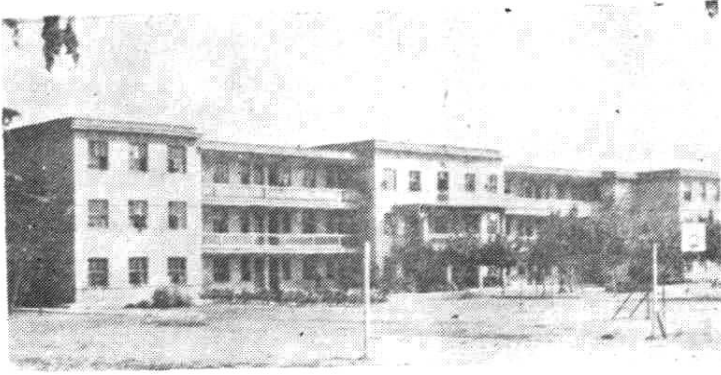
濉 溪 影 剧 院



县境内最高的山峰——老龙脊



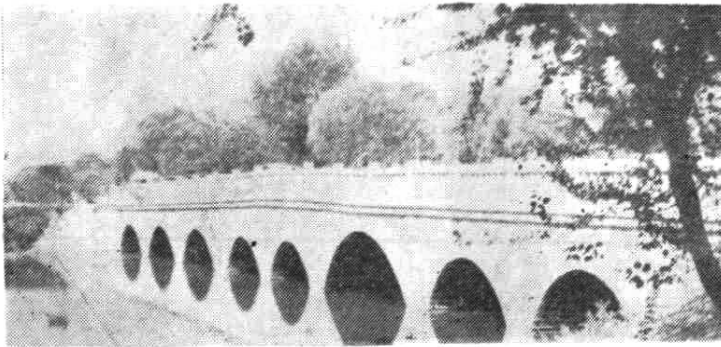
曹楼白果树(银杏树)



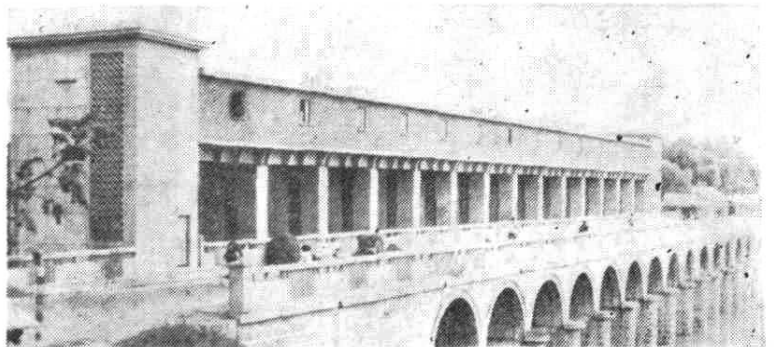
城关二中



濉溪县新城农贸市场

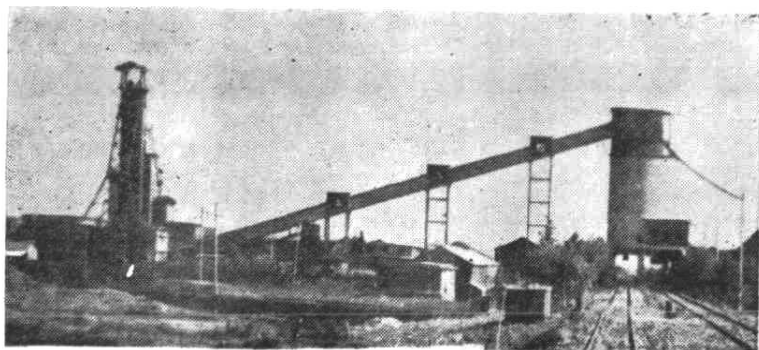


王桥

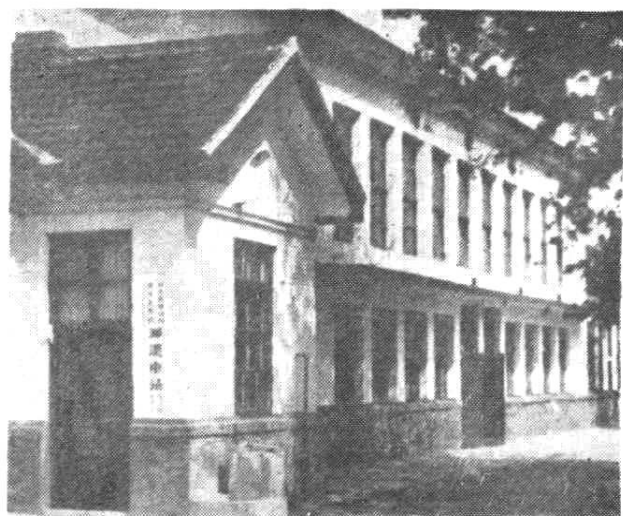


仲大庄闸

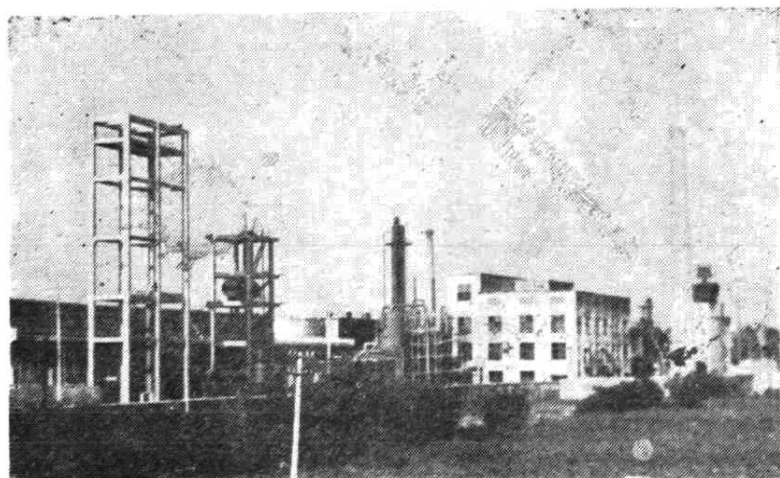
百善煤矿



中国农业银行濉溪县支行



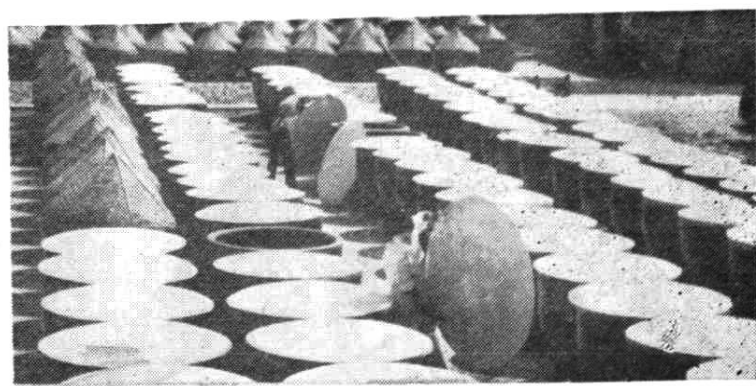
濉溪火车站



濉溪化肥厂

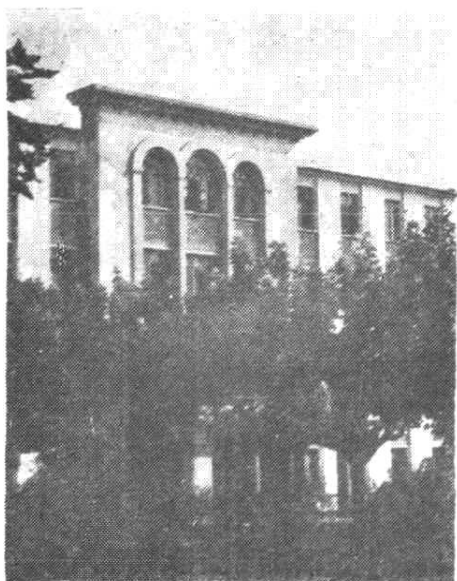
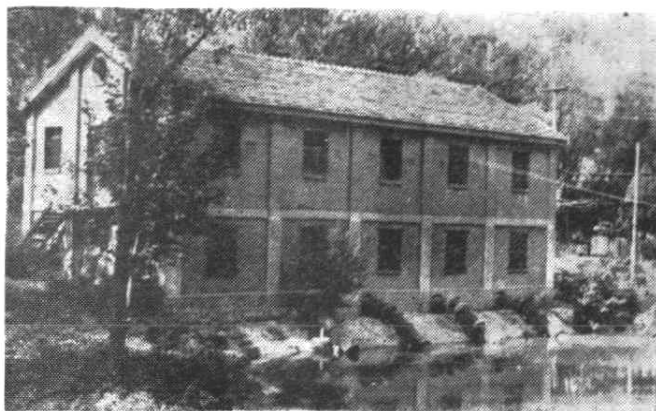


濉溪口子酒



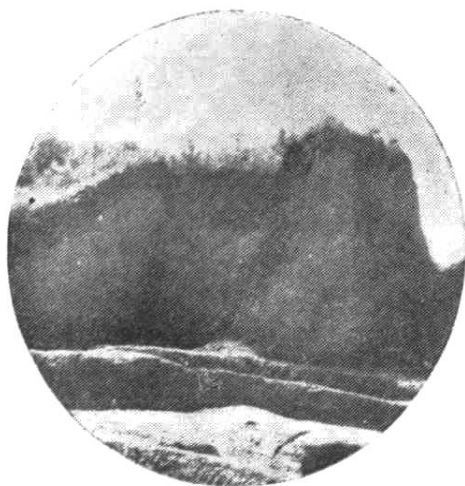
临涣酱品厂

五里郢排灌站



濉溪县人民医院

临涣故城城墙遗址



杨柳公社黄家大队麦田一角

目 录

一、前言	
二、濉溪县地图	1
三、濉溪县概况	3
四、行政区划和自然村	
濉溪镇	9
刘桥区	14
张集公社	16
钟楼公社	21
任土楼公社	26
小城公社	31
刘桥公社	37
溪河公社	42
马桥区	48
新安公社	50
蔡里公社	54
宋疃公社	59
马桥公社	64
平山公社	69
闸河公社	74
铁佛区	79
黄集公社	81

卧龙公社.....	85
铁佛公社.....	88
古城公社.....	92
油榨公社.....	96
朱庙公社.....	100
岳集公社.....	104
百善区.....	108
徐楼公社.....	110
柳孜公社.....	115
丁楼公社.....	120
楚庙公社.....	124
龙桥公社.....	129
宋庙公社.....	134
百善公社.....	137
青卫公社.....	142
四铺区.....	146
五铺公社.....	148
赵集公社.....	154
古饶公社.....	159
魏集公社.....	165
四铺公社.....	169
三铺公社.....	174
秦楼公社.....	179
临涣区.....	183
四里公社.....	185

海孜公社.....	190
沈圩公社.....	195
临涣公社.....	199
湖沟公社.....	203
高皇公社.....	207
祁集公社.....	211
五沟区.....	216
韩村公社.....	218
小湖公社.....	223
童亭公社.....	228
袁店公社.....	233
五沟公社.....	237
白沙公社.....	241
界沟公社.....	246
孙疃区.....	251
陈楼公社.....	253
杨柳公社.....	257
尤沟公社.....	262
孙疃公社.....	267
朱口公社.....	273
太平公社.....	278
任集公社.....	282
忠阳公社.....	287
双堆区.....	291
半铺公社.....	293

南坪公社·····	299
芦沟公社·····	305
双堆公社·····	311
三和公社·····	318
罗集公社·····	325
陈集公社·····	331
五、自然地理实体	
老龙脊·····	337
濉河·····	340
浍河·····	341
六、企事业单位	
濉溪县口子酒厂·····	343
临涣酱品厂·····	345
濉溪县化肥厂·····	346
五铺农场·····	347
七、人工建筑物	
化家湖水库·····	357
八、革命纪念地、名胜古迹	
淮海战役总前委指挥部旧址·····	361
双堆集烈士陵园·····	362
九、附录	
1. 濉溪县地名首字笔画检索表·····	365
2. 濉溪县地名普查办公室文件濉地办字(81)001号·····	399
3. 濉溪县地名普查办公室文件濉地办字(81)002号·····	401
4. 濉溪县人民政府文件濉政字(81)第4号·····	405
5. 后记·····	406

前 言

随着人类历史的发展和社会的进步，地名也随之发生变化。但由于种种原因，特别是“文革”期间乱改、乱起地名，使我县地名也出现一些问题：有的重复，有的含意不好等。

根据国务院、中国地名委员会有关地名工作的文件精神，在县委、县政府的直接领导下及有关部门的积极配合、支持下，我县从1981年5月开始，进行了地名普查工作，对全县地名进行了调查核实、补充删减，更名命名，基本上达到了地名标准化、规范化的要求，为编辑出版《地名录》、建立地名档案，提供了可靠的基础资料。

这次地名普查工作，我们采取领导、群众和专业人员相结合，全面实地调查与重点考证相结合的方法，对全县9个区、1个镇、63个公社、553个大队、2867个自然村的名称来历、历史沿革均作了全面、细致的调查，对371个企事业单位、自然地理实体以及纪念地、文物古迹都作了实地考证。普查中发现全县地名图上与实地名称不符的有108个；图上有，实地无的21个；图上无，实地有的91个；重名大队(街巷)111个；重名村庄31个；公社与驻地名称不一致的17个；大队与驻地名称不一致的265个；自造字的1个。对此，我们在实地考察以后，报上级批准，恢复其原有名字的33个；新命名的95个；更名62个；更改重名大队(街巷)111个。

在地名普查的基础上，我们编纂了《濉溪县地名录》。参照1:5万地形图，我们缩制成1:20万的全县彩色地图，装于卷首，以窥全貌。又绘制1:5万的63个公社的单色地图，分装在各区、公社文字

概况的下面，以便详查。编写了县、区、公社概况 74 篇以及重点自然地理实体、企事业单位、人工建筑、名胜古迹概况 10 篇。并分别给全县 3864 条地名加注了汉语拼音、在说明栏内对地名的来历、户数、人口作了具体说明。对重点地名，我们又加印了彩色照片和黑白照片 21 张，分装在本县概况的后面。本《地名录》基本上达到了图文并茂的要求。

本《地名录》的编排形式为 16 开精装本。卷首部分有全县总图、前言、目录；中间部分有县、区、公社、自然地理实体、企事业单位、名胜古迹等概况和正文表列以及重点地名照片；卷尾部分为全县地名笔画检索表、《濉溪县地名普查办公室文件》、更名公社、大队新旧名称对照表。全书共 363 个版面，约 30 多万字。

本《地名录》所列各类数据，均来源于各有关部门与此次地名普查的综合数字。今后，一切单位和个人使用濉溪县地名时，一律以本地名录为准。

濉溪县地名普查办公室

一九八四年七月

