

辽阳市计划志

(1949 - 1995)

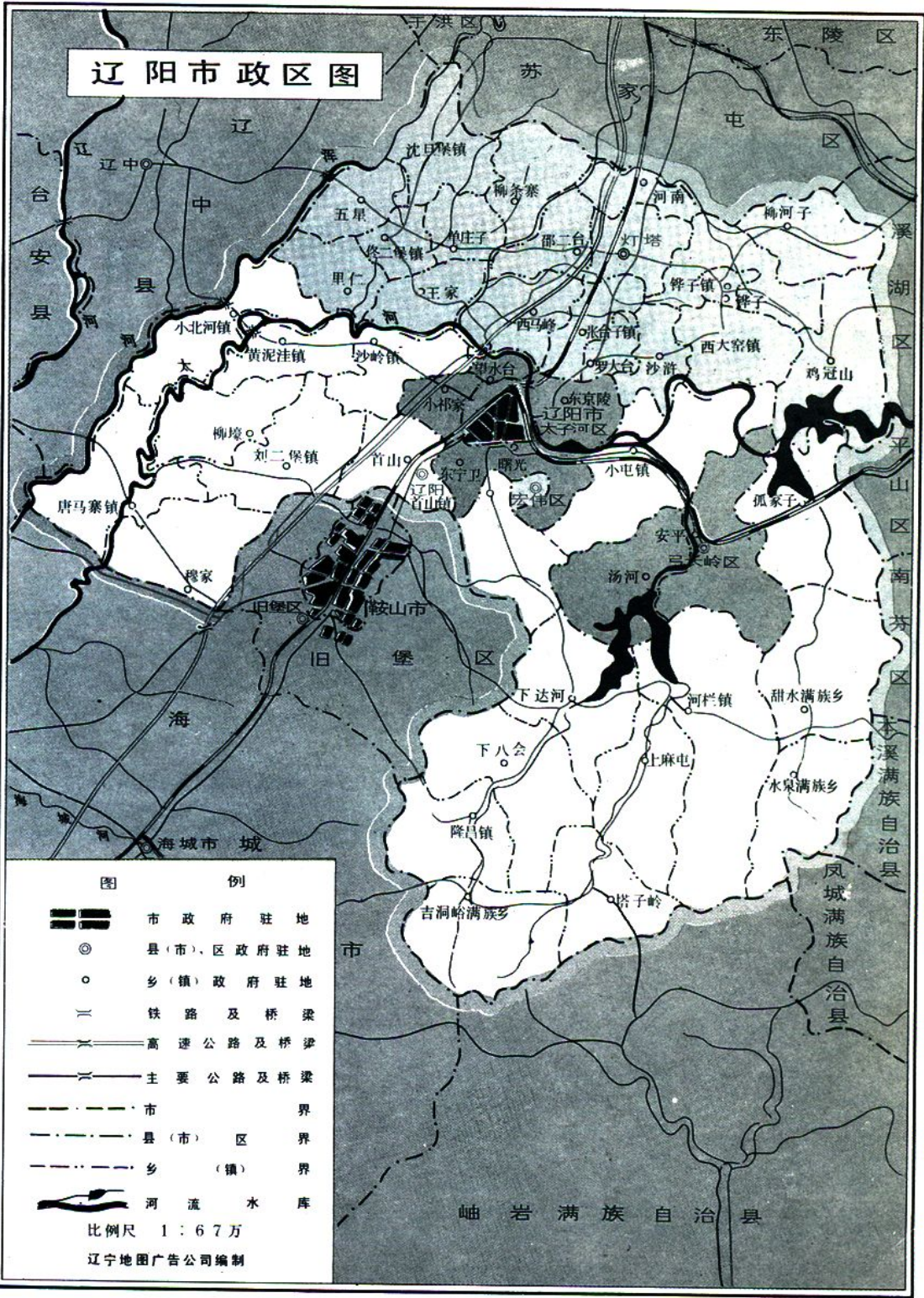
辽阳市计划志编纂委员会

辽阳市计划志

(1949 - 1995)

辽阳市计划志编纂委员会
1999年7月

辽阳市政区图



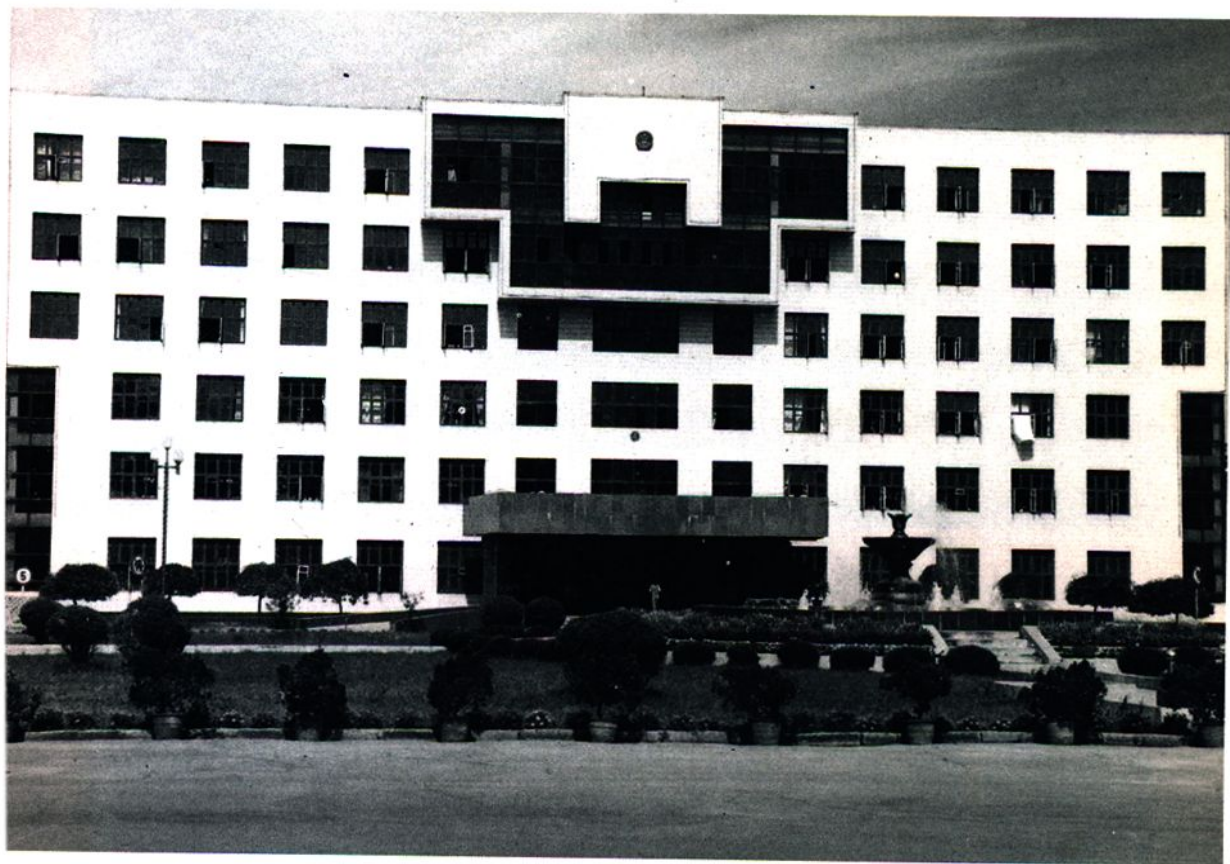
图例

-  市政府驻地
-  县(市)、区政府驻地
-  乡(镇)政府驻地
-  铁路及桥梁
-  高速公路及桥梁
-  主要公路及桥梁
-  市界
-  县(市)区界
-  乡(镇)界
-  河流 水库

比例尺 1 : 67 万

辽宁地图广告公司编制

岫岩满族自治县



市 计 委 办 公 楼



市计委领导班子合影



计划志编委会审查志稿



市计委工作人员合影



市计委离退休人员合影

辽阳市计划志编纂委员会

主任委员 魏忠钧
副主任委员 袁芝涛
委 员 凌方道 刘宝茂 张文宝
谭素华 艾 杰 梁 巍
昌 杰

主 编 袁芝涛
副主编 梁 巍 昌 杰 (执笔)
编务人员 杨 宇 王德森 王晓松 郭洪武

特 约 顾 问

黄恒宪

王振有

刘玉文

马树勋

董用久

序 言

《辽阳市计划志》是在深化改革，社会主义市场经济蓬勃发展的的大好形势下，经全体修志人员四个寒暑的辛勤劳动，终于编就成书面世。这是辽阳市计划战线上一项重大成果，也是辽阳计划史上的首创，而且是惠及后世的一件具有深远历史意义的幸事。我们谨以此序为之庆贺。

《辽阳市计划志》是辽阳地方志的重要组成部分。在编纂过程中始终坚持以马列主义、毛泽东思想和邓小平理论为指导，以中共十一届六中全会通过的《关于建国以来党的若干历史问题的决议》为准绳，运用历史唯物主义和辩证唯物主义的立场、观点和方法，实事求是地记述了从中华人民共和国诞生到一九九五年四十六年间，辽阳人民在中国共产党和人民政府的正确领导下，辽阳国民经济和社会发展的历史进程。着重反映了国民经济发展战略步骤、重大方针措施和所取得的成就；同时反映了计划机构，体制方法制度等发展变化。既记述了成功的经验，也记述了值得汲取的教训。

从中华人民共和国成立起到七十年代末，我国实行的是社会主义计划经济，地方经济的发展必须在国家统一计划指导下运行。为适应社会主义经济有计划发展的需要，根据国家的指示，辽阳地区相应的建立和健全了计划机构，计划体制、管理方法和制度，并不断充实完善，对指导、推进全市国民经济向前发展起到了重要作用。自中共十一届三中全会后，实现了党的工作重点转移到以经济建设为中心上来，坚持实事求是，解放思想，坚持改革开放的方针，逐步打破了计划经济时期的种种束缚和禁锢，实行简政放权，

放开搞活，经过计划经济与市场调节相结合，顺利地过渡到社会主义市场经济，计划体制、方法制度也相应地进行了大胆改革创新，逐步强化宏观调控作用，强化为基层企业服务，有力地推动了社会主义市场经济的健康发展。

《辽阳市计划志》的问世，对我们系统回顾全市国民经济和社会发展，经济计划工作历程，更好地认识计划经济的历史地位、作用和弊端，以及实行社会主义市场经济的历史必然性；对我们进一步完善社会主义市场经济条件下计划体制，不断深化改革，加强宏观调控，强化组织协调，搞好服务，促进全市国民经济和社会事业健康、稳定、快速发展将是十分有益的。

在过去的社会主义建设中，全市计划战线上广大干部，为建立和完善社会主义制度下的计划体制、方法制度，曾经历了逐步探索、逐步成长和逐步前进的过程，他们付出了辛勤的劳动，做出了应有的贡献。今后要一如既往，积极投身到社会主义现代化建设的伟大事业中，为繁荣经济，振兴辽阳，发挥重要作用，做出新的贡献。

我们深信，《辽阳市计划志》的问世，必将有助于计划战线的广大工作者从中汲取营养，继往开来，不断改革创新，积累经验，为提高计划工作水平，为建设有中国特色的社会主义现代化，谱写新的篇章。

王羲信

凡 例

一、体例内容：全书以记述为主，辅以记、图、表、录；除概述、大事记和附录外，共分三章十七节，约三十五万字。重点反映了计划机构、计划体制的演变和国民经济计划的编制与执行结果。

二、记事时限：辽阳地区计划工作是从中华人民共和国成立后逐步展开的，因此，本志上限为1949年，下限为1995年。

三、资料数据：所用资料以档案文件记载为主，参照各县（区）和市直有关部门的文件、资料，相互印证，去粗取精。所用数据，均以历年定案计划和统计部门的数字为准，尽量以可比口径叙述。计量单位原则上依据各时期国家规定的计划和统计制度所列计量单位为准。概述采用现行公制计量单位。

四、简述称谓：本志在各章节前记简述，旨在突出本章节的重点和基本内容。机关、单位名称尽量采用全称或习惯用法，如，辽阳市计划委员会，简称“市计委”，辽阳石油化学纤维总公司，简称“辽化”等。

五、大事年表：包括计划工作的重大事项与活动，以及与计划关系密切的全市国民经济运行中重大事件、重大成果等。

六、注释：本志属资料性著述，引文，除重要文件外，一般不注明出处，文内不加注释。

目 录

概 述	(1)
大事记	(13)
第一章 计划机构	(101)
第一节 计划机构性质、职责范围	(101)
第二节 市计划委员会	(108)
第三节 县、区计划委员会	(152)
第四节 干部队伍	(165)
第二章 计划体制	(181)
第一节 计划经济计划体制的演变	(182)
第二节 计划体制的改革与创新	(197)
第三节 计划指标体系	(204)
第四节 计划表格与主要品种目录	(214)
第三章 计划编制与执行	(269)
第一节 国民经济恢复时期	(270)
第二节 “一五”计划时期	(274)
第三节 “二五”计划与经济调整时期	(289)
第四节 “三五”计划时期	(303)
第五节 “四五”计划时期	(311)
第六节 “五五”计划时期	(329)
第七节 “六五”计划时期	(353)

第八节	“七五”计划时期	(376)
第九节	“八五”计划时期	(399)
文献辑录	(427)
编后记	(513)

概 述

辽阳位于辽东半岛经济开发区的中部，地理坐标东经 $122^{\circ}35'04''$ — $123^{\circ}41'00''$ ，北纬 $40^{\circ}42'19''$ — $41^{\circ}36'32''$ ，总面积 4731 平方公里。北依沈阳，南接鞍山，东邻本溪，西界辽中。境内千山山脉，峰峦叠翠。太子河、浑河两大水系诸多河流网布，水利资源丰富。长大铁路和沈大高速公路纵贯南北，辽溪铁路横穿东部山区。南通海港城市大连、营口，北连东北最大的航空港沈阳桃仙机场，交通十分便捷。

辽阳地势，大小山脉多分布于东部和东南部地区，西部和西北部为太子河冲积平原。自然形成东南高，西北低的缓降倾斜，分为山区、丘陵和平原的地势地貌，土地结构大体是“五山一水四分田”。地处北温带属大陆性季风气候，四季分明，气温适宜，光照充足，雨量充沛，适合作物生长。东部山区盛产山楂、苹果、栗子和各种梨等；西部平原沿河地区，土壤肥沃，盛产水稻、大豆、玉米、高粱及多种经济作物。辽阳地下矿藏资源丰富，主要有铁、金、铜、煤、石油、水泥灰岩、石膏、粘土和菱镁等金属和非金属矿物 30 多种，储量可观，天然气储量丰富，汤河温泉、矿泉水驰名中外。

辽阳，远在六千多年前，就有人类在这块土地上劳动、生息、繁衍。自战国时期出现行政建置，辽阳称襄平，至今已有 2400 多年的历史。1945 年“九三”胜利后，辽阳市、辽阳县分别建立了民主政权；建国后经历市、县分合到市辖县的多次更迭。到 1995

年末，市辖辽阳、灯塔两县，白塔、文圣、宏伟、弓长岭和太子河五个城区，全市总人口 1760608 人，其中，非农业人口 718784 人。

辽阳的经济计划工作，是随着中华人民共和国的诞生，恢复国民经济和进行大规模地社会主义建设的需要而逐步开展起来的，相应地建立了计划机构。1951 年 7 月 1 日成立辽阳市人民政府计划统计科，同年 9 月 1 日正式成立辽阳市人民政府人民经济计划委员会，负责审查汇总全市各项经济计划，组织协调国民经济各部门在国家统一计划下健康发展。1953 年 6 月 5 日改称为辽阳市人民政府财政经济委员会。1955 年 7 月 4 日，根据中央人民政府政务院颁发的《地方各级计划委员会暂行组织条例》，改为辽阳市计划委员会。1967 年——1970 年 8 月，由于“十年动乱”的影响，市计委失去了职能作用。1970 年 10 月 27 日成立辽阳市革命委员会计划组，才逐步恢复计划工作。1973 年 1 月 4 日撤销计划组，成立辽阳市革命委员会计划委员会，1977 年 9 月 16 日恢复辽阳市计划委员会。随着市级计划机构的成立与加强，市直各经济部门和大中型企业，各县、区的计划机构也都相继建立和完善起来。辽阳市计划委员会历来受到中共辽阳市委、市人民政府的重视，把计委做为各级政府的重要组成部分，充分发挥其党和政府“统一管理财经工作的综合部门，管理、组织、领导国民经济健康发展的参谋部和助手”。其基本任务，可概括为三条：①组织编制综合平衡全市国民经济年度的和长期的计划草案；②审批下达国家计划并检查监督计划的执行；③搞好调查研究，综合协调国民经济发展中的新情况、新问题，制订措施，保证国家计划的完成，推进国民经济协调健康发展。干部配备：按照国家有关规定，从 1951 年 9 月成立人民经济计划委员会起，到文化大革命前，先后有四任市长兼计委主任；十年动乱后，自 1973 年 1 月恢复市计委到 1995 年末又都是由市革

委会副主任和市政府常务副市长兼计委主任或分管计委工作，设专职副主任若干人。工作人员大部分从工业、农业、财经部门业务骨干中选调，做为计划工作的骨干力量。尤其，通过干部人事制度改革，推进干部革命化、年青化、知识化、专业化的进程，适应社会主义市场经济的需要，计委系统干部队伍逐步扩大，干部素质有明显提高。到1995年末，市、县（区）两级计委系统干部达到210人，其中，市计委58人，35岁以下青年占47.2%，55岁以上只占7.5%。文化程度，具备大专以上（含研究生毕业2人）文化的占市计委人数的84.5%。市计委所属事业单位人员74人，县（区）计委人员78人。

辽阳市计划管理体制是随着国家和省的计划体制的建立、完善到变革而相继调整变化的。从辽阳市计划机构建立到1995年的45年间，计划体制大体经历两个历史时期，四次较大变革阶段。

从五十年代到党的十一届三中全会，是社会主义计划经济计划体制建立、完善、反复调整时期。又可分为两个阶段。从恢复国民经济到社会主义改造基本完成为第一阶段。这一阶段，根据政治、经济形势的需要，认真贯彻执行了集中统一的计划管理体制，对国营经济实行直接计划，统一管理，对其他经济成分实行间接计划。从编制国民经济计划的指导思想、计划范围、深度、程序、表格、审批下达等有关事项均由国家统一规定。1955年3月颁发《辽阳市关于编制国民经济计划试行办法（草案）》，标志全市计划经济计划体制进入比较完善阶段。进一步明确了计划归口、基层计划单位、计划程序、审批权限等问题，尤其强调了计划是指令性的，一经国家批准，就不能随意修改变动。“一五”后期，颁发辽阳市《关于编制工业产供销平衡计划暂行办法》，加强了地方综合平衡工作。从社会主义改造完成到党的十一届三中全会为第二阶段。这一

阶段，针对高度集中的计划体制暴露出一些弊端和问题，又先后经历了三次调整。第一次是随着全国财政分级管理制度和下放企业领导关系，计划体制开始实行“统一计划，分级管理”的制度，目的在于充分发挥地方和部门的积极性。首先将商品流转计划审批权下放到市（县），相继又给予基层生产企业一部分自主权。不久，开始实行以地区综合平衡为基础，专业部门与地区相结合，即“以块块为主，条块结合”的分级管理制度，进一步加强了市计委的综合平衡工作。对计划报送、颁发实行“双轨制”。国家和省下达给市的计划，包括中央、省和市所管理的企业、事业单位的全部计划。在“三年大跃进”期间，曾实行过“两本帐”，甚至出现“三本帐”或“四本帐”。计划的盲目性很大，打乱了正常的计划管理体制。1961年进入调整时期，随着原下放给地方的企业大部分权力又陆续收归国家各部和省管理，整治“大跃进”出现的混乱局面，强调“全国一盘棋”和综合平衡工作，要求正确处理“农轻重”等重大比例关系。这次计划体制调整的中心是加强集中统一和综合平衡，强化了“条条”，财政、基本建设审批权和物价管理权等也都实行上收。十年动乱前期，计划机构瘫痪，体制被打乱。1970年10月市革委会计划组成立后，开始恢复计划工作。1971年起实行“自下而上，以块块为主，条块结合，上下结合”的体制和方法。随后，调整企业隶属关系，大部分中央部属企业又下放给地方管理，扩大了地方党委和政府管理经济的职能作用。但是，由于财政、信贷、投资和物资管理体制仍以条条集中管理为主，对企业扩大再生产和产供销活动管的过死，计划经济的弊端较前更甚。1976年结束了十年动乱，开始加强改进计划工作，提出了在中央领导下，实行“条块结合，以块块为主”的管理体制，扩大了地方管理经济的权限。全市国民经济各项生产建设事业计划及各区、局、各单位的