

016369

江西省  
南丰县地名志

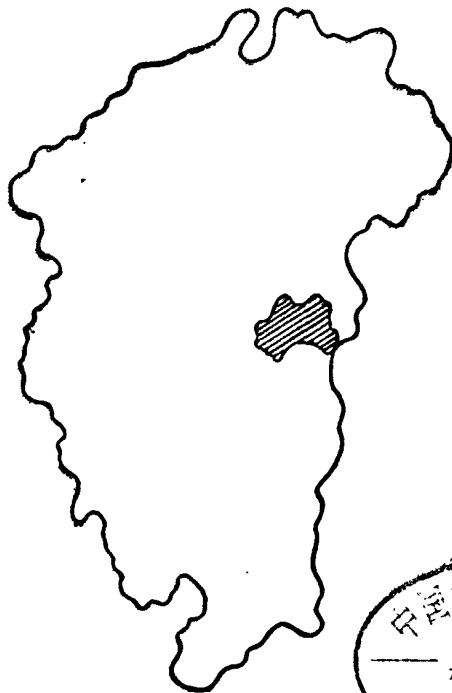
南丰县地名办公室编印

# 江西省

JIANGXI SHENG

## 南豐縣地名志

NANFENGXIAN DIMINGZHI



南丰县地名办公室编印

153-1

# 前 言

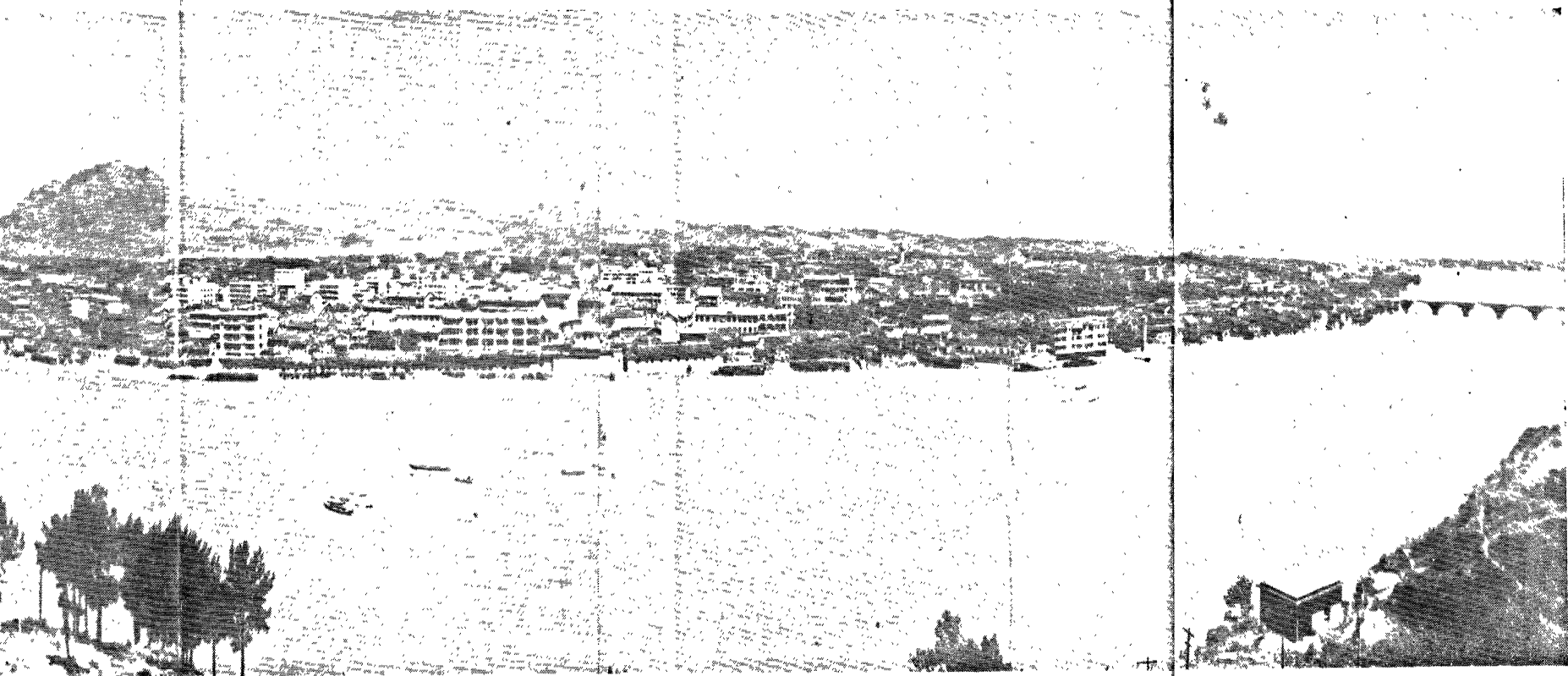
《地名志》是法定性、科学性和知识性的地名工具书，是标准化、规范化的地名典籍，属国家地名资料档案的重要组成部分。编辑出版《南丰县地名志》将为各机关、各部门在使用南丰县标准化地名时提供较为详备的地名资料。同时能使读者了解南丰县历史沿革、地理特征、政治、经济、文化及名胜古迹等。激发爱祖国、爱家乡的热情。为社会主义“四化”建设服务。

一九八〇年我县开始了地名普查工作。以总参一九七二年版1：5万地形图为依据。经地名工作人员三年的艰苦努力，走访广大干群，考察地形地貌，查阅了明万历十四年、清同治十年、民国十三年和一九五九年编纂的《南丰县志》，以及民间《族谱》中的有关地名资料。嗣后按国务院（1979）305号文件规定，进行了标准化、规范化处理。再经考证、充实、核对，编辑了本册《地名志》。它是南丰县法定性的地名工具书，今后在使用本县内地名时，应以此书为准。

全书约30万字，照片60余幅，共收录地名1,742条。其中行政区划187条，自然村1,215条，街巷82条，专业部门44条，自然实体144条，人工建筑42条，名胜古迹及纪念地10条。这些地名系按县、公社地名图从北到南，自西到东的顺序编排并加以汉语拼音注记。书中采录的有关数据，除人口户数按一九八二年人口普查统计数外，其余俱以一九八〇年年报为准。

书中附有首字笔画顺序检索表、地名汉语拼音首字音节检索表、新旧地名对照表、别名曾用名与现名对照表、废地名表、原公社（镇）与现乡（镇）名称对照表。

鉴于业务水平有限，欠妥之处，在所难免，望专家、读者指正。



县全景

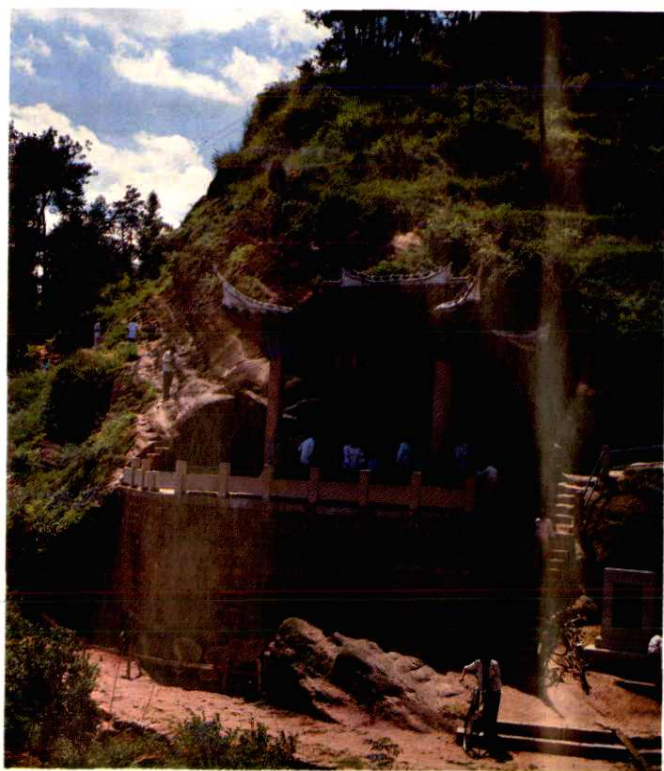


中共南丰县委

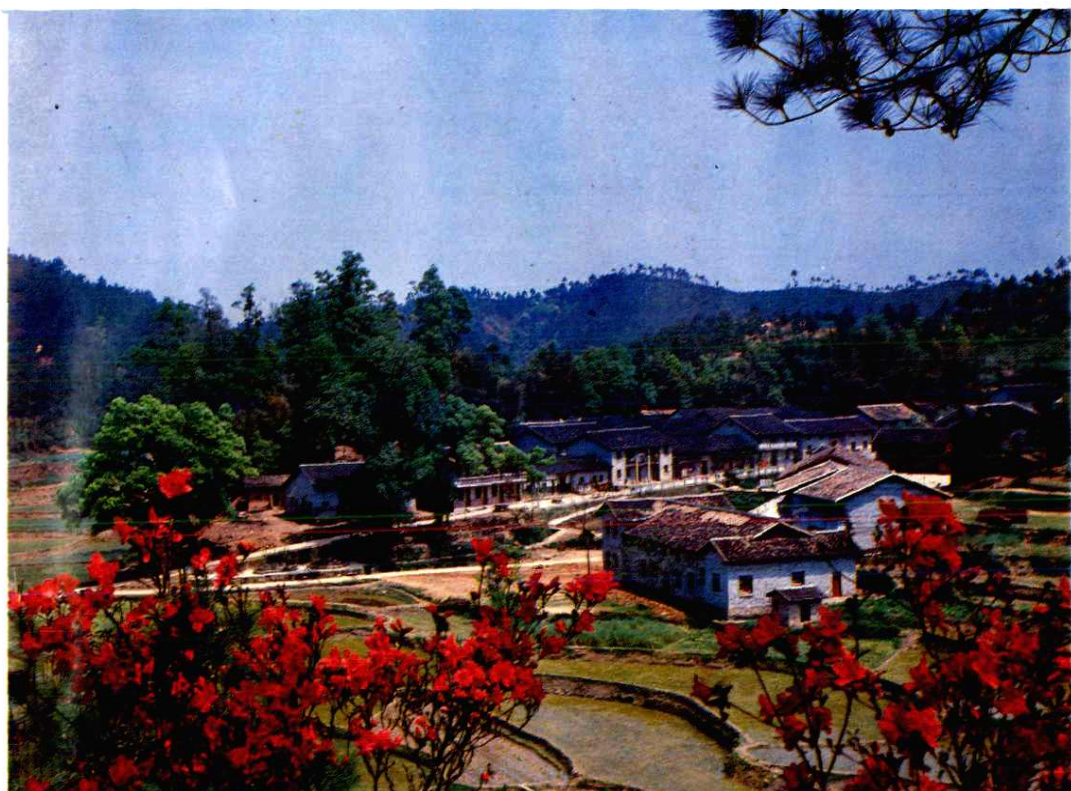
南丰县人民政府



读书岩



远眺琴城



文明村—里源



桔园

李家山粮油加工厂



南丰蜜桔系列产品

长红纺织器材厂





十字街口



南丰公路大桥

6

革命烈士纪念碑



南丰一中教学大楼



图

例



城 镇



县 人 民 政 府



公 社 ( 镇、场 )



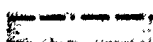
大 队、居 委 会



自 然 村  
企 事 业 单 位



省 界



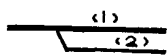
地 区 界



县 界



公 社 界



① 干 线 公 路



② 一 般 公 路



桥 梁



渡 槽



学 校



医 院



电 站



电 影 院



亭



河 流



水 库



城 墙



山 名 称 及 高 程



沙 滩



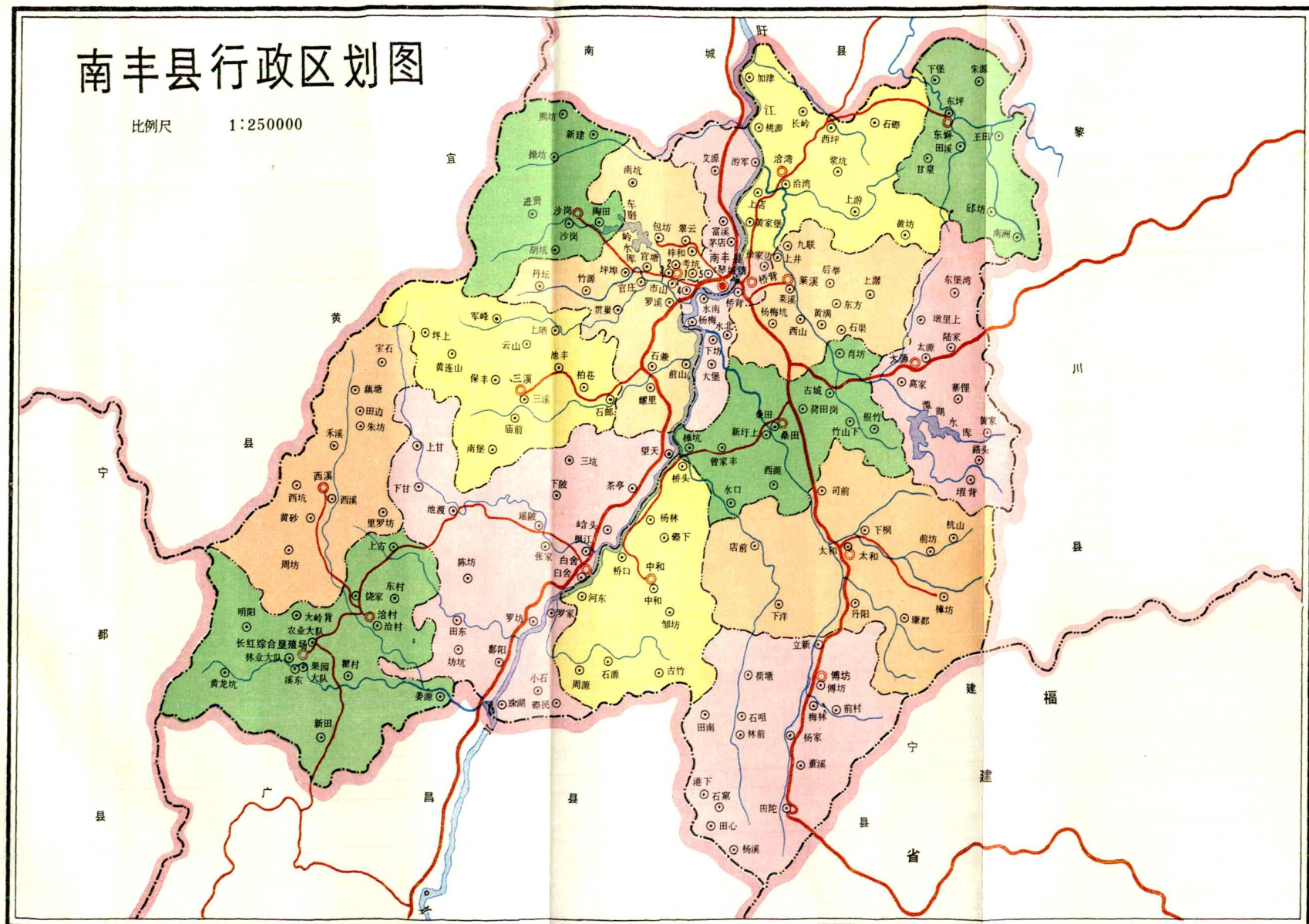
古 迹



桔 林

# 南丰县行政区划图

比例尺 1:250000



# 目 录

## 前 言

彩 照

图 例

南丰县行政区划图

南丰县概况…………… ( 1 )

明万历十四年南丰县图

南丰县历史沿革表…………… ( 5 )

## 一、行政区划、居民点

琴城镇…………… ( 7 )

东坪人民公社…………… ( 17 )

洽湾人民公社…………… ( 23 )

沙岗人民公社…………… ( 31 )

市山人民公社…………… ( 37 )

桥背人民公社…………… ( 47 )

莱溪人民公社…………… ( 55 )

太源人民公社…………… ( 63 )

三溪人民公社…………… ( 71 )

桑田人民公社…………… ( 79 )

西溪人民公社…………… ( 87 )

太和人民公社…………… ( 93 )

白舍人民公社…………… ( 105 )

中和人民公社…………… ( 119 )

洽村人民公社…………… ( 127 )

长红综合垦殖场…………… ( 135 )

傅坊人民公社…………… ( 139 )

## 二、行政、企事业单位

行政…………… ( 149 )

企业…………… ( 149 )

事业…………… ( 153 )

## 三、人工建筑

水库…………… ( 155 )

渡槽…………… ( 155 )

公路…………… ( 156 )

桥梁…………… ( 157 )

亭…………… ( 157 )

## 四、自然实体

河流…………… ( 159 )

山…………… ( 159 )

地片…………… ( 165 )

农点…………… ( 168 )

## 五、纪念地、古迹

纪念地…………… ( 168 )

古迹…………… ( 168 )

## 六、附 录

南丰蜜桔…………… ( 170 )

南丰泥炉…………… ( 170 )

石佛…………… ( 171 )

读书岩…………… ( 171 )

2

## 目 录

---

- |                                    |                        |
|------------------------------------|------------------------|
| 白舍宋瓷窑遗址····· ( 172 )               | 地名汉字首字笔画顺序检索表 ( 179 )  |
| 军峰山····· ( 172 )                   | 地名汉语拼音首字音节检索表 ( 197 )  |
| 曾 巩····· ( 173 )                   | 新旧地名对照表····· ( 223 )   |
| 赵醒依····· ( 174 )                   | 别名、曾用名与现名对照表·· ( 227 ) |
| 李 挺····· ( 175 )                   | 废地名一览表····· ( 238 )    |
| 危亦林····· ( 176 )                   | 南丰县人民政府文件····· ( 241 ) |
| 原公社(镇)与现乡(镇)名称对<br>照表····· ( 177 ) | 后 记                    |

# 南丰县概况

南丰县地处江西省东部、抚河上游。北邻南城县，东同黎川县、福建建宁县接壤，南连广昌县，西与宜黄、宁都交界。县治琴城镇，在省会南昌市南偏东，相距206公里。全县总面积1909.28平方公里，辖15个公社、一个镇和一个县办垦殖场，3街个道管理区，180个大队，1,394个生产队，1,224个自然村。41,687户（其中非农业户6,658户），214,570人（其中非农业人口数29,063人），除24人为苗、回、满、壮、畲族外均汉族。

汉为南城县地，隶于豫章郡。三国吴太平二年（公元257年）析南城南境三乡置南丰县，县治在土屯耆，以其常产嘉禾初名丰，因徐州有丰县，而本邑位处省郡之南，乃冠南字为南丰，别号嘉禾。隋开皇九年（公元589年）县并入南城。唐景云二年（公元711年）复置南丰县，属抚州。先天二年（公元713年）又并入南城县。开元八年（公元720年）复置南丰县，县治迁嘉禾驿（今琴城南隅），仍隶于抚州。元至元十九年四月初一日（1282年5月18日），县升格为南丰州，直属江西等处行中书省。明洪武三年（1370年）冬废州复为县，隶于建昌府。一九一四年属豫章道，一九二六年隶于江西省，一九三二年属第七行政督察区。一九四九年八月二十七日解放，属抚州专区管辖至今。

全县地属低山丘陵区，海拔500米以上的山地占全县总面积的31%，300—500米的丘陵占17%，100—300米之间的低丘岗地占52%。地势自东、西两侧向中部徐徐倾斜，南部高于北部。中部和北部低丘广布，盆地相间，一般在海拔300米以下。东部与东南部武夷山支脉绵延起伏，高度约在海拔600—700米之间。西部雪山山脉崛起如屏，西北边陲的军峰山主峰海拔1760.9米，为我县“屋脊”。北部加津大队最低，为海拔80米。盱江（抚河上游）纵贯县境，沧浪水、九刷水、密港、洽村水、甘坊水、三溪水、军港等河流呈叶脉状网及全县。

本县属亚热带季风气候区，温和湿润，四季分明，冬、夏长，春、秋短。年平均气温 $18.3^{\circ}\text{C}$ ，一月平均气温 $6.2^{\circ}\text{C}$ ，七月平均气温 $29.3^{\circ}\text{C}$ 。极端最低气温 $-7.0^{\circ}\text{C}$ （1967年1月17日），极端最高气温 $39.8^{\circ}\text{C}$ （1967年8月28日）， $\geq 5^{\circ}\text{C}$ 积温 $6396.5^{\circ}\text{C}$ ， $\geq 10^{\circ}\text{C}$ 积温 $5805.9^{\circ}\text{C}$ 。年平均降水量1697.3毫米，4—6月为多雨期，占全年降水量的52%。年平均实照时数为1940.7

小时，占可照时数的44%。无霜期年平均269天。

土壤多偏酸性。丘陵地区和低山缓坡以红壤为主，山地黄红壤为主，黄壤次之；山丘间盆地为各种水稻土和旱作土。河谷地带带有冲积性水稻土和潮土。

矿产资源主要有瓷土、石灰石以及钛、铁、磷、钇、绿柱石等稀有金属矿砂，以太和、中和的瓷土储量为大。

解放前，全县耕地27万亩，粮食亩产仅160多斤。小型水库只1座，灌水田40亩。全县现有耕地29.6万余亩，其中水田27万亩。修造了潭湖、车磨岭中型水库2座，小（一）型水库3座，小（二）型水库48座，塘坝1,230项，总容量8,862万立方米，灌溉面积4.48万亩，建成旱涝保收农田15.35万亩，稳产高产农田11万亩。县、社、队三级小水电站151座，总装机容量166台，5,529千瓦，发电量488万度。

农业以种植水稻为主，稻作面积占耕地85.5%以上，大部份地区为两熟制。稻谷产量占粮食总产量的98%以上，平均亩产已超千斤。一九八〇年总产达26,806.95万斤，征购超议共11,476万斤，商品率达42.2%。近年来，除水稻、红薯外，油菜、玉米、花生、西瓜、芝麻、甘蔗、茶叶、豆类也有较大发展。农业总产值6675.8万元。太和、桑田、白舍、傅坊、莱溪、中和、洽湾等地是全县主要产粮区。琴城附近一带，洲地宽平，土质肥沃，具有栽培柑桔的优越条件，成为著名的“蜜桔之乡”。所产南丰蜜桔为江西四大名产之一，果美籽少、皮薄肉嫩、汁多味甜，居全国小果品种第一位，畅销国内外。在历史上曾列为“贡桔”，斯大林同志誉为“桔中之王”。近年来柑桔上山，桔园面积不断扩大，一九八〇年全县已达18,452亩，产量905.66万斤，比解放初增长4.06倍。

全县森林面积149万余亩，宜林荒山30万余亩，活木积蓄量336万多立方米，松树采伐量较大，一九八〇年林业总产值269万余元。

解放前全县仅有碾米、针织、泥炉等手工业作坊。解放以来县办工业得到很大发展，有县属工厂32个（全民所有制15个，集体所有制17个）。现有电力、化学、机械、建材、纺织等工业。其中农机、水泥、塑膜、针织、印刷、制药、蜜桔加工等行业发展较快，产品质地优良。八角榔头、微型喷灌机、压力油壶、浴巾等产品曾获国家或省嘉奖，远销国内外；割晒机、桔汁饮料、成药等销于国内数省；泥炉为清以来的传统产品，多次评为省优质产品，远销数省。一九八〇年全县工业总产值2,876万余元（按1970年不变价计算）。

交通运输有了较大发展，全县各公社及88%的大队修通公路，总长281公里。（南）城于（都）公路纵贯南北联系县内外，南（丰）建（宁）公路斜穿东南与省公路干线衔接，



(南)丰杉(山)公路向东通行直抵黎川至光泽,可达鹰厦铁路,基本上形成了以琴城为中心的公路网。水运以盱江为主,汛期可航木帆船,枯期只通竹木筏。平均流量为26.7立方/秒,洪流量为4,780立方/秒。

解放前,全县仅有初中1所,学生168人;简师1所,学生170人;完全小学3所,学生1,024人。一九八〇年,全县有普通中学18所(其中完全中学4所),学生9,690人;小学587所,学生43,570人。小学入学儿童占适龄儿童94%。幼儿园29所,入园幼儿1,279人。南丰县素有“傩舞之乡”的美称,近年来有100余傩舞班,每逢春节,活跃于城乡各地。这一古典民间舞蹈,几经挖掘搜集,现已整理成文字材料。各公社驻地均已设立文化站、有线广播站、电影院,丰富了农村文化活动内容。解放前仅有县医院1所,私立中西医诊所8个,医护人员23人。一九八〇年有县、社医疗机构28个,病床391张,医务人员463人;合作医疗站152个,兼职医生264人。

科学技术取得可喜成绩,现有科技人员785人,专业学会12个,会员571人。一九七七年以来,科研项目荣获全国嘉奖的2个,全省嘉奖的3个。

唐宋八大家之一的曾巩(1019—1083年),南丰县人,字子固,世称南丰先生,以散文史学见称,著有《元丰类稿》、续《元丰类稿》、《外集》、《隆平集》、《杂职》、《宋朝政要策》等。从北宋至清南丰人的著述,已编入《四库全书》的有28种,391卷。

中国共产党江西省党组织的主要创始人赵醒侬,原名性和,乳名细禾,曾用名醒农、心农、干。一八九九年生于琴城,一九二二年入党。在南昌创办明星书社和黎明中学,曾任中国社会主义青年团南昌地方执行委员会委员长、中国共产党江西地方执行委员会书记。一九二六年九月十六日被北洋军阀邓如琢杀害于南昌德胜门外。当时党的刊物称赵醒侬为江西党的“创始者”及“组织者”、“江西民族革命运动的先锋”。

位于县境西北的军峰山峰峦叠翠,巍峨挺拔,半山之上,云遮雾绕,天然奇景随处可见,南丰八景之一的“军峰耸翠”即此。县城南盱江南岸的“读书岩”是北宋文学家曾巩少年时读书处。岩深丈许,高八尺,宽丈余,构成天然石室。岩前建有读书亭,面临盱江,空气清新,是很好的游憩胜地。城西金鱼潭侧有宋代石龛。其内原有宋代雕塑大型阿弥陀佛接引像及石刻金刚经,一九五六年列为省级文物保护单位,石佛像毁于十年动乱中,现已重新修复。城南27公里处的白舍,有宋元瓷窑遗址多处,为研究宋元瓷史的重要资料,属省级文物保护单位。