



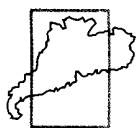
广东省地方志丛书

云安县志

云安县地方志编纂委员会 编



广东省出版集团
广东人民出版社



广东省地方志丛书

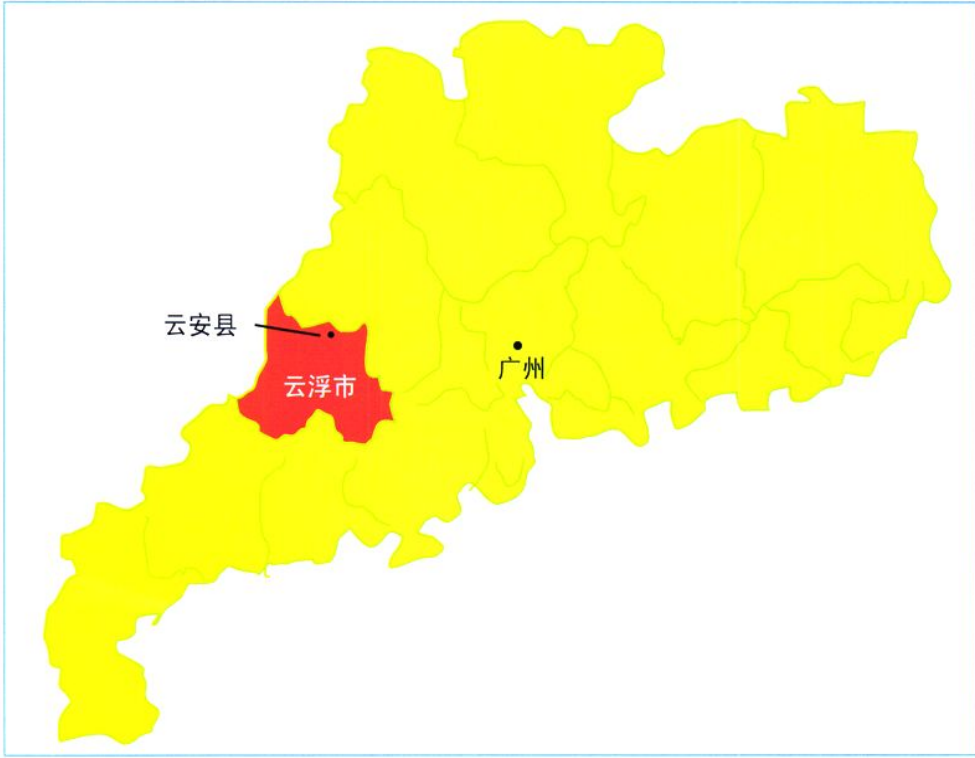
云安县志

云安县地方志编纂委员会 编

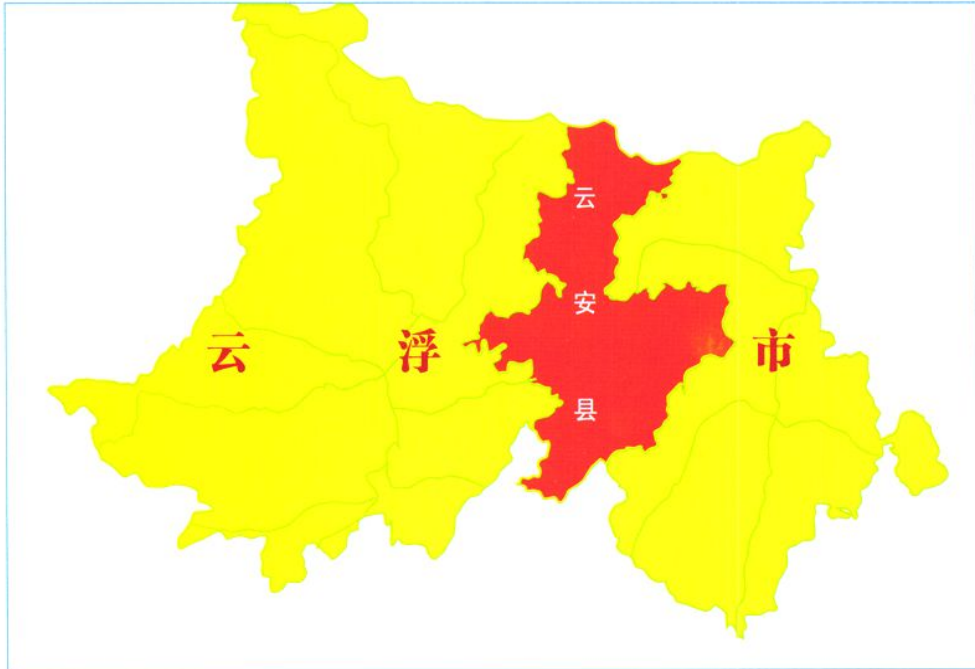
广东出版集团
广东人民出版社

·广州·

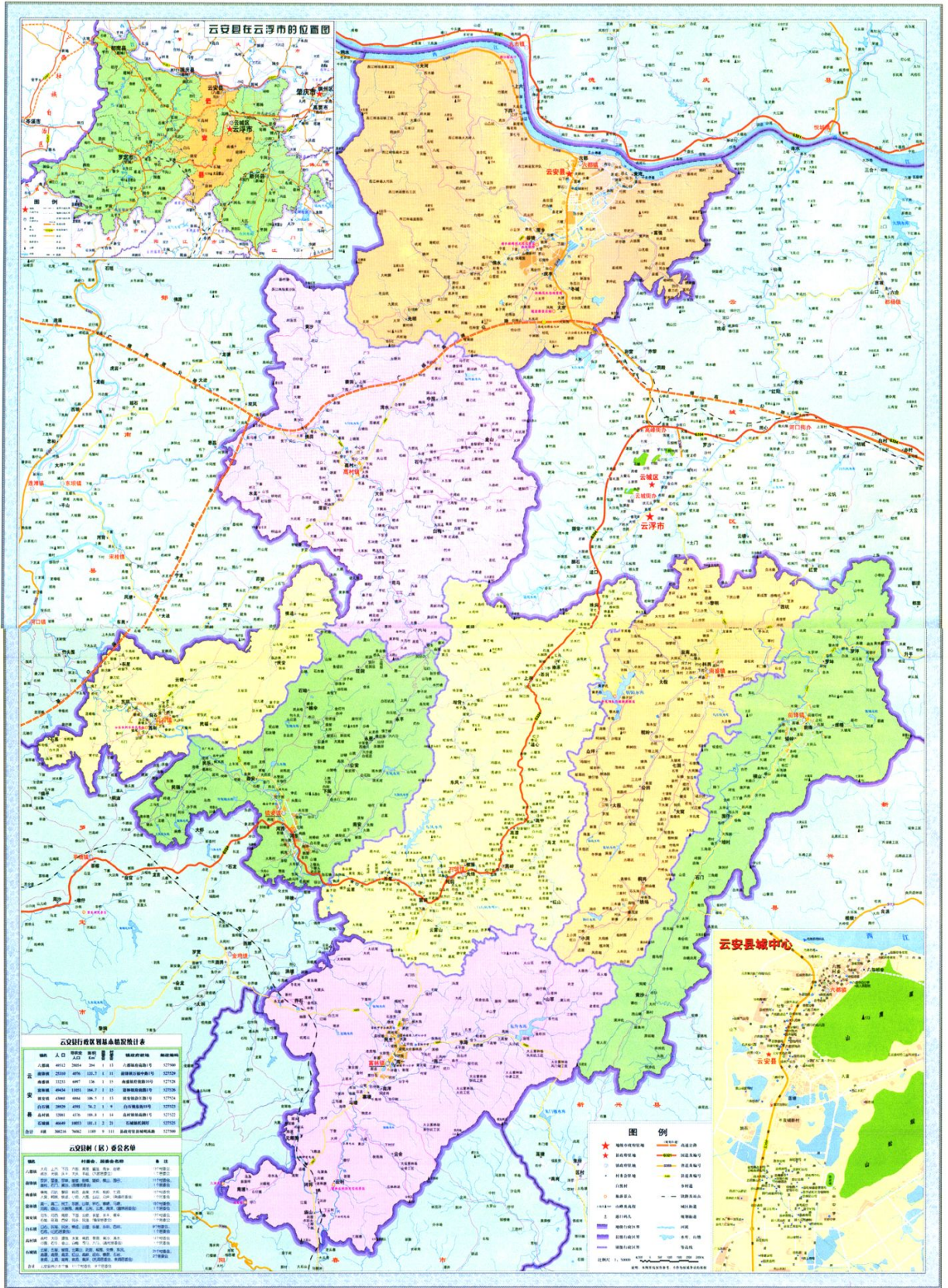
云安县在广东省的位置图



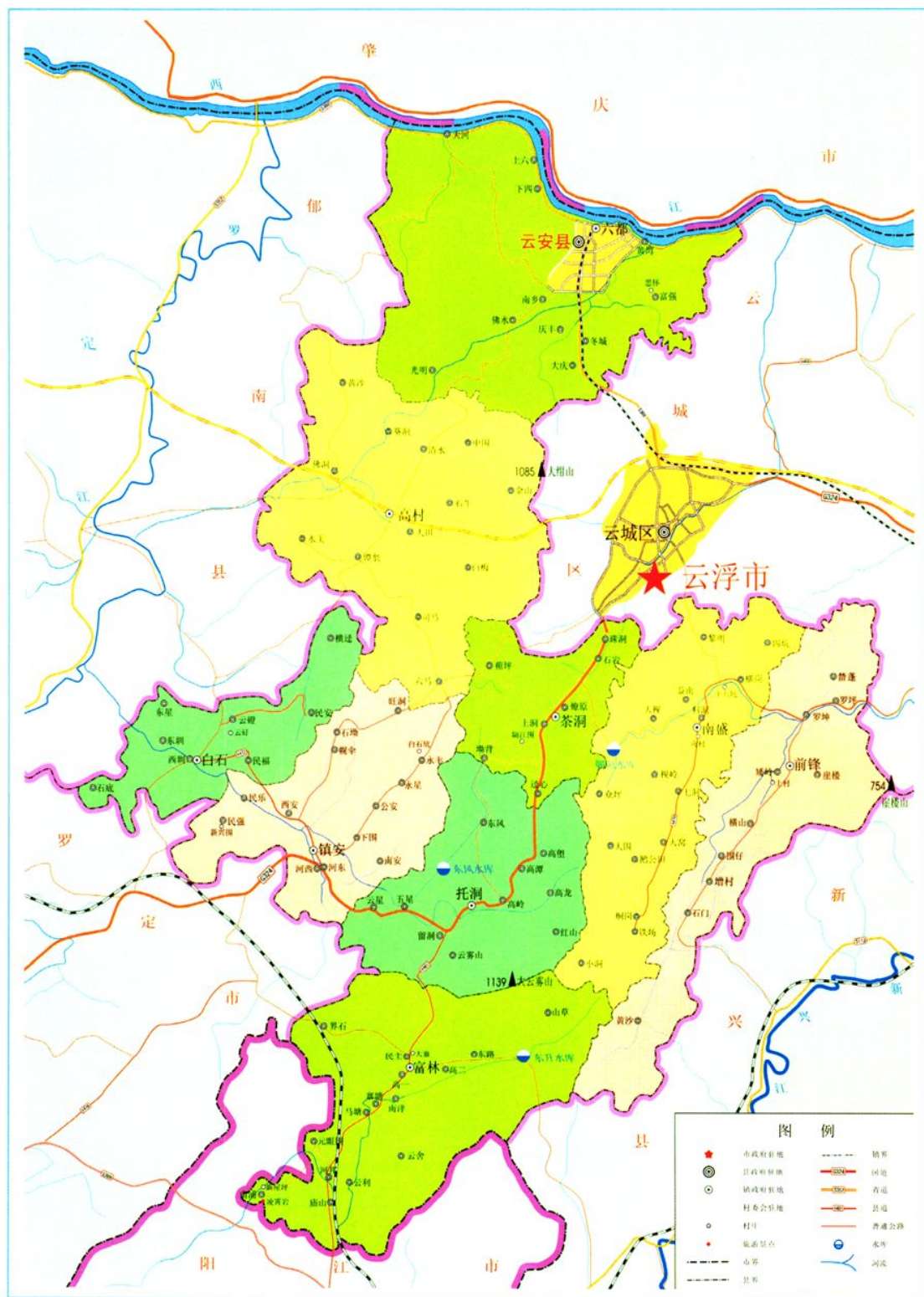
云安县在云浮市的位置图



云安县地图



云安县行政区划图



云浮市民政局编 本图界线不作任何资源权属争议的依据



云安县城（2000年摄）



2002年9月19日,中共中央政治局委员、省委书记李长春(右一)到云安县视察。



2003年10月25日,中共中央政治局委员、省委书记张德江(左四)到亨达利水泥厂视察。



2008年10月24日，
中共中央政治局委员、省
委书记汪洋（前中）到南
盛镇柑桔基地视察。



1987年，省委书
记林若（右五）到茶
洞镇视察。



1993年8月18日，
中共中央政治局委员、省
委书记谢非（右二）到托
洞镇视察。



1996年6月11日，
省政协主席郭荣昌（左
四）到云安县视察。



1996年7月，
省委常委、纪委书
记王宗春（左二）
到云安县视察。



1997年5月，副省长
游宁丰（右三）到富林镇
界石水果基地视察。

1997年5月7日，省委常委、省军区司令员温玉柱（左二）到云安县视察。



1997年10月27日，省委副书记黄华（前左一）到富林镇界石水果基地视察。

1998年4月24日，省人大常委会主任朱森林（右二）视察云安公路建设。





1998年6月27日，省委常委、副省长欧广源（左二）到云安指导抗洪工作。



2000年1月31日，省委常委、副省长王岐山（前右二）到六都镇慰问贫困户。



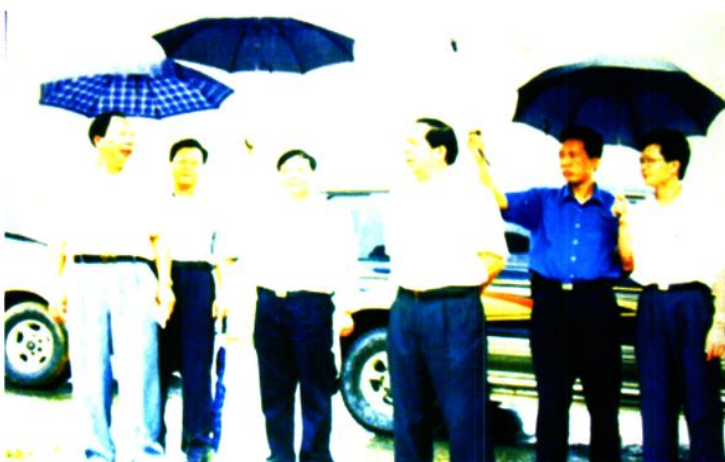
2000年12月19日，省人大常委会副主任曾昭科（右二）到云安中学调研。

2008年6月25日，国家农业部部长孙政才（左四）到云安县视察，了解柑桔产业发展情况。



1996年5月15日，市委书记、市人大常委会主任吴驹贤（左二）到六都养殖场视察。

1998年6月，市委副书记、市长温耀深（右三）到云安县指导抗洪工作。



广东省民政厅文件

粤民基[1996]2号

关于云浮市云城区分设云安县的批复

云浮市人民政府：

云府报[1995]38号《关于调整云城区行政区划分设云安县的请示》收悉。经省人民政府报请国务院批准（民政部1996年1月9日民行批[1996]1号批复），同意设立云安县，恢复六都镇，县人民政府驻六都镇港城大道，镇政府驻六都府前一路。云安县辖原云浮市云城区的六都、高村、白石、镇安、南林、托洞、茶洞、南盛、达石9个镇的行政区域，面积1182.1平方公里，人口26.87万人，其中从事农业人口8万人。

分设云安县后，云城区辖云城、高峰、河口、安塘

- 1 -

1996年1月17日，省民政厅批复云浮市云城区分设云安县。



1996年7月11日，云安县成立庆典。



1996年7月11日，县委书记、人大常委会主任詹大扬在云安县成立大会上讲话。



1996年7月11日，县委副书记、县长江开传主持云安县成立大会。



2006年4月21日，县委书记、人大常委会主任崔逢池（前右三）在南盛指导新农村建设。

2003年12月2日，县委书记、人大常委会主任李尧坤（右）为石城镇党委衙牌揭幕。



2007年7月30日，县委书记、人大常委会主任陈敏（左）在云安中学高考庆功会上颁发高考奖教金。

2008年9月2日，县委书记、人大常委会主任金繁丰（前左三）到高村镇黄沙村指导“6·26”抗灾复产工作。



2001年12月，县委副书记、县长伍永胜（左列前）和各界群众欢送新兵入伍。

2006年4月30日，县委副书记、县长肖向荣（前右）代表县人民政府签约。



2010年10月26日，县委副书记、县长黄泽寰（左三）到镇安镇立伟达石料制品有限公司检查工作。



县委、县政府办公大楼（2000年摄）



县财政局办公大楼（2000年摄）



云安大酒店（1998年摄）



县地方税务局办公大楼（2000年摄）