



中国地方志丛书

# 西峡县志

(1986~2000)

西峡县地方史志编纂委员会 编

中州古籍出版社

# 西峡县志

(1986 ~ 2000)

西峡县地方史志编纂委员会 编



中州古籍出版社



# 凡 例

一、本志以马克思主义、毛泽东思想、邓小平理论、“三个代表”重要思想为指导，以科学发展观为统领，全面准确地反映西峡县在新的历史时期经济和社会发展状况，努力发挥资治、存史、教化作用，为现实服务。

二、本志时限上为1986年，下至2000年，是1990年出版的首届《西峡县志》的续志。个别地方为记述事物的完整性可追溯超过上限。彩色图版照片收录至2008年。

三、本志采用章、节、目体例。全志暗分前序、基础环境、经济、政治、社会、人物、乡镇概况、附录八部分，明设49章，章下设节、目。总体设置以学科分类为主，兼顾社会分工，不受行政隶属关系限制。

四、本志体裁以志为主，述、记、志、传等方式相结合，辅以图、表和照片。《概述》从宏观上记述全县综合县情，统领全书，以述为主，述议结合。《大事记》纵记县域时限内大事、首事、要事，以编年体为主，辅以记事本末体；按年、月、日编排，一事一条；一日数事的，另起行记；日期不明的列入月下。《人物》部分设人物传、人物简介、人物表，收入对象以正面为主、本籍为主，对人物直书其名，不加褒贬之词。图、表、照片按现代技术编制，表随文走。

五、本志采用第三人称，使用规范的语体文，语言力求准确、简洁、朴实、流畅。志中单位名称和日常用语，第一次出现时用全称，以后可用规范简称。

六、志内字词、数字、标点符号、计量单位等运用，执行国家相关规定标准。约数一般保留小数点后一位数。

七、志内引文一般直接引用原著，确需转引者注明出处。志内注释、短注用文内夹注，长注采用页下脚注。

八、志中数据，以统计部门为主，行业主管部门为辅。所用资料，以各部门供稿为主，兼用实物资料和口碑资料。所用资料均经过考证，一般不注明出处。

九、志中地名以西峡县地名办公室公布的名称为准。历史地名按原名称，已不使用的古地名需加注。

十、附录部分收录2001~2005年县内大事纪要，2001~2005年西峡县领导情况，重要文件辑存和前志勘误等。



## 序 一

古人云：“治天下者，以史为鉴；治郡国者，以志为鉴。”县之有志，犹国之有史。志书作为官修的地情书，全面地反映一个地方地理、政治、经济、军事、文化等方面发展变化的历史，既可以经世致用，起到“资治、存史、教化”功能，也是弘扬民族精神和地域文化

的宝贵财富，是值得我们珍惜的文化资源。

《西峡县志》(1986~2000)是西峡县第二届社会主义新方志。志书所记述的15年，正是西峡县改革开放和社会主义现代化建设事业取得辉煌成就的15年。期间，西峡人民在县委、县政府的领导下，积极贯彻落实中共十一届三中全会以来的路线、方针、政策，从县情实际出发，解放思想，改革开放，促进发展，保持稳定，强力发展社会主义市场经济，不断培育特色农业产业，膨胀工业产业，壮大第三产业，县域综合经济实力快速提升，人民生活水平明显提高，为全面建设小康社会奠定了坚实的基础。县志坚持实事求是的原则和严谨科学的文风，运用翔实的资料，客观公正的叙事，真实记录了西峡15年飞速发展的历史，是西峡社会主义先进文化的一部力作，是精神文明建设的一个重大成果，是史志工作者集体智慧的结晶。

读志用志，既有服务领导决策、扩大招商引资、推进经济建设的现实意义，又有明悉得失、鉴知未来、教育后世的历史意义。一代又一代的西峡人民，都是西峡历史的创造者。每一个西峡人和曾有机会在西峡工作的同志，都会为西峡过去辉煌的历史自豪，也应该为西峡美好的未来负责。让我们以此为起点，携起手来，共同续写西峡更加光辉灿烂的历史。

中共西峡县委书记

A stylized handwritten signature in black ink, likely belonging to the Communist Party Secretary of Xixia County mentioned in the text.

2010年10月

## 序 二

志者，一域之重典；修志，一方之盛事。地方诸种变化，赖方志以记述。欣逢《西峡县志》（1986~2000）鸿编铸就，付梓问世，可喜可贺！

我生于西峡，长于西峡，亲历了时限内西峡大地沧海桑田之巨变。今又从政于西峡，披阅新志，感受颇深。新志再现了15年间全县人民团结一致、艰苦创业、奋斗不息、开拓进取的精神风貌，是一部了解西峡、认识西峡、研究西峡的百科全书。一志在手，治史者读之为史，攻文者阅之为文，从政者鉴之为镜，其价值必随时移世迁而愈显重要。

“逢盛世，速修志”。为将1986年至2000年15年间的巨大变化载入史册，县委、县政府作出修志决定，调有志之士，集全县之智，积数年之功，几易其稿，终成新志。值此志书出版之际，谨向所有关心、支持、从事县志编修工作之同志表示崇高的敬意与衷心的感谢！

鉴古才知今，继往为开来。修志之意，旨在“鉴往”、“识今”、“资政”、“教化”、“存史”，告慰前人，激励当代，启迪后世，富吾桑梓，兴我西峡。正处在科学发展新的历史阶段的西峡人，更应高举中国特色社会主义伟大旗帜，牢固树立科学发展观，尚拼搏之精神，穷集体之智慧，尽民众之力量，共建富强秀美和谐新西峡，谱写出无愧前人、造福今人、惠及后人的壮丽诗篇。



西峡县人民政府县长

摆向阳

2010年10月



## 《西峡县志》(1986~2000)编纂委员会成员

主 任	杨炳旭	张生起	摆向阳						
副 主 任	鄢国宾	赵 熠	李培彦	马 冰	王晨昭	朱吉稳	张冠英	董天申	
	张 晔	张小斗	华道梅	丁长森	杨保坤	金先泽			
成 员	王丙歧	别定超	郭 伟	余西贵	徐 波	张晓明	朱书杰	张 明	
	林新钊	杨家顺	王建敏	李大伟	陈福印	晋玉强	刘 健	张业忠	
	张玉伟	杨巩玉	王定业	高文平	陈长根	周玉伟	杨成伟	周维更	
	张金鼎	王世英	刘晓羽	王小伟	康振生	杜相明	李有栓	程建华	
	陈学芬	吕卷营	吕明波	李 庆	王国翼	邵军柱	王坤定	刘金玲	
	靳双才	封志超	张俊兵	李军健	顾铁伟	李丰春	唐荣庆	李花玲	
	李 鑫	张启才	杨伟毅	张晓燕	杨 建	李春玲	盛显英	方 成	
	李建国	张建华	封鸣钟	贺兰英	阎 勇	袁天普	邵书会	李建耀	
	杜永杰	曹建伟	范良义	马俊伟	王 斐	庞庆泽	乔锡昌	廉振京	
	张经纬	王有法	张智广	杜书灵	张克盈	刘亚平	庞国芳	周英超	
	阎丙绪	王俊义	赵金合	王淑惠	禹相杰	范金定	张 军	席宏民	
	吴雪叶	陈金景	王书钦	王颜洲	陈运周	王时英	李俊夫	梁中华	
	黄太锋	王富强	杜威业	王海英	封彦波	黄为民	朱元朝	郑双成	
	赵志信	田中超	杜俊如	樊少华	李志信	王金贵	刘书定	曹明敏	
	乔 刚	吴在明	庞晓冰	袁宝峰					

## 《西峡县志》(1986~2000)编辑人员

主 编	王富强								
编 辑	王富强	申相超	李 健	封秋芳	张晓红				
校 对	王富强	张晓红	薛景武	封秋芳	申相超	曹光哲	崔成德	宋华永	
摄 影	封银生	冯浩然等							
图文编辑	王富强								





## 《西峡县志》(1986~2000)编纂委员会成员

主 任	杨炳旭	张生起	摆向阳						
副 主 任	鄢国宾	赵 熠	李培彦	马 冰	王晨昭	朱吉稳	张冠英	董天申	
	张 晔	张小斗	华道梅	丁长森	杨保坤	金先泽			
成 员	王丙歧	别定超	郭 伟	余西贵	徐 波	张晓明	朱书杰	张 明	
	林新钊	杨家顺	王建敏	李大伟	陈福印	晋玉强	刘 健	张业忠	
	张玉伟	杨巩玉	王定业	高文平	陈长根	周玉伟	杨成伟	周维更	
	张金鼎	王世英	刘晓羽	王小伟	康振生	杜相明	李有栓	程建华	
	陈学芬	吕卷营	吕明波	李 庆	王国翼	邵军柱	王坤定	刘金玲	
	靳双才	封志超	张俊兵	李军健	顾铁伟	李丰春	唐荣庆	李花玲	
	李 鑫	张启才	杨伟毅	张晓燕	杨 建	李春玲	盛显英	方 成	
	李建国	张建华	封鸣钟	贺兰英	阎 勇	袁天普	邵书会	李建耀	
	杜永杰	曹建伟	范良义	马俊伟	王 斐	庞庆泽	乔锡昌	廉振京	
	张经纬	王有法	张智广	杜书灵	张克盈	刘亚平	庞国芳	周英超	
	阎丙绪	王俊义	赵金合	王淑惠	禹相杰	范金定	张 军	席宏民	
	吴雪叶	陈金景	王书钦	王颜洲	陈运周	王时英	李俊夫	梁中华	
	黄太锋	王富强	杜威业	王海英	封彦波	黄为民	朱元朝	郑双成	
	赵志信	田中超	杜俊如	樊少华	李志信	王金贵	刘书定	曹明敏	
	乔 刚	吴在明	庞晓冰	袁宝峰					

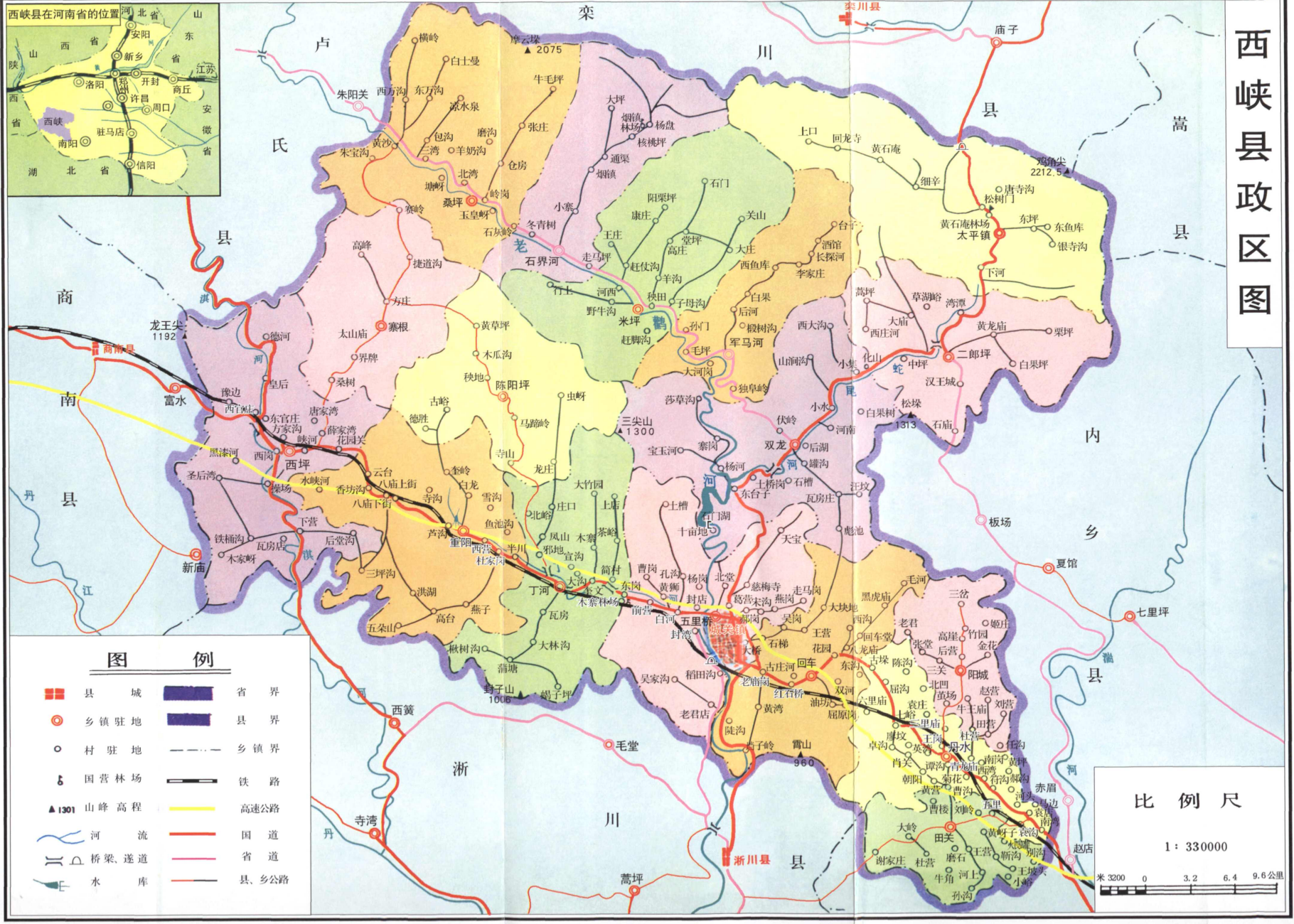
## 《西峡县志》(1986~2000)编辑人员

主 编	王富强								
编 辑	王富强	申相超	李 健	封秋芳	张晓红				
校 对	王富强	张晓红	薛景武	封秋芳	申相超	曹光哲	崔成德	宋华永	
摄 影	封银生	冯浩然等							
图文编辑	王富强								





# 西峡县政区图

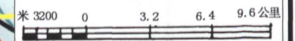


## 图例

- |         |         |
|---------|---------|
| ■ 县城    | ■ 省界    |
| ● 乡镇驻地  | ■ 县界    |
| ○ 村驻地   | --- 乡镇界 |
| ♣ 国营林场  | — 铁路    |
| ▲ 山峰高程  | — 高速公路  |
| — 河流    | — 国道    |
| — 桥梁、隧道 | — 省道    |
| — 水库    | — 县、乡公路 |

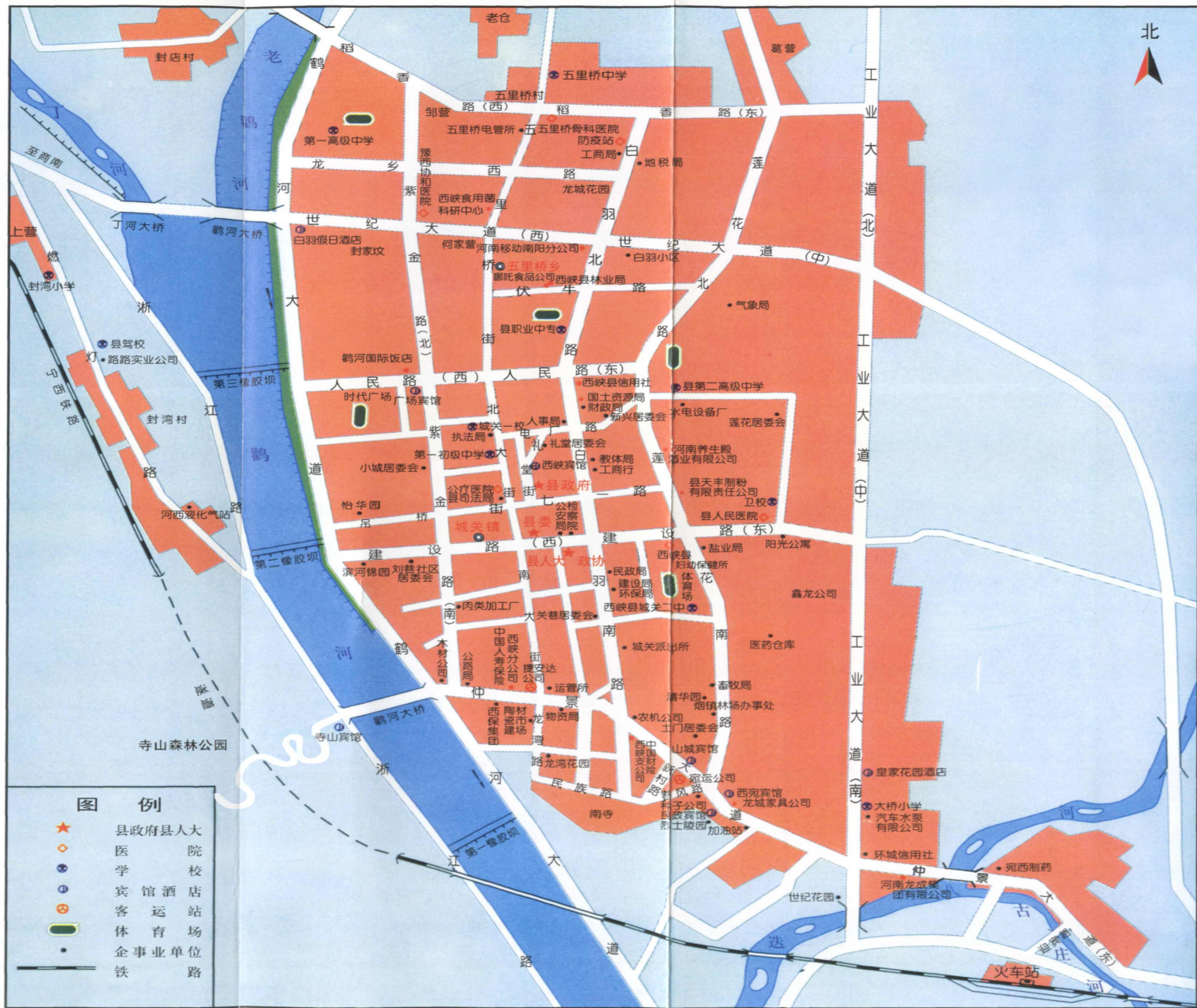
## 比例尺

1 : 330000





# 西峡县城区图







老界岭云海



鹤鸟戏水



龙潭沟

石门湖春光







哪吒祖殿



耍孩关



老君洞善水广场



五道幢



伏牛杜鹃群落



伏牛第一峰——鸡角尖雄姿





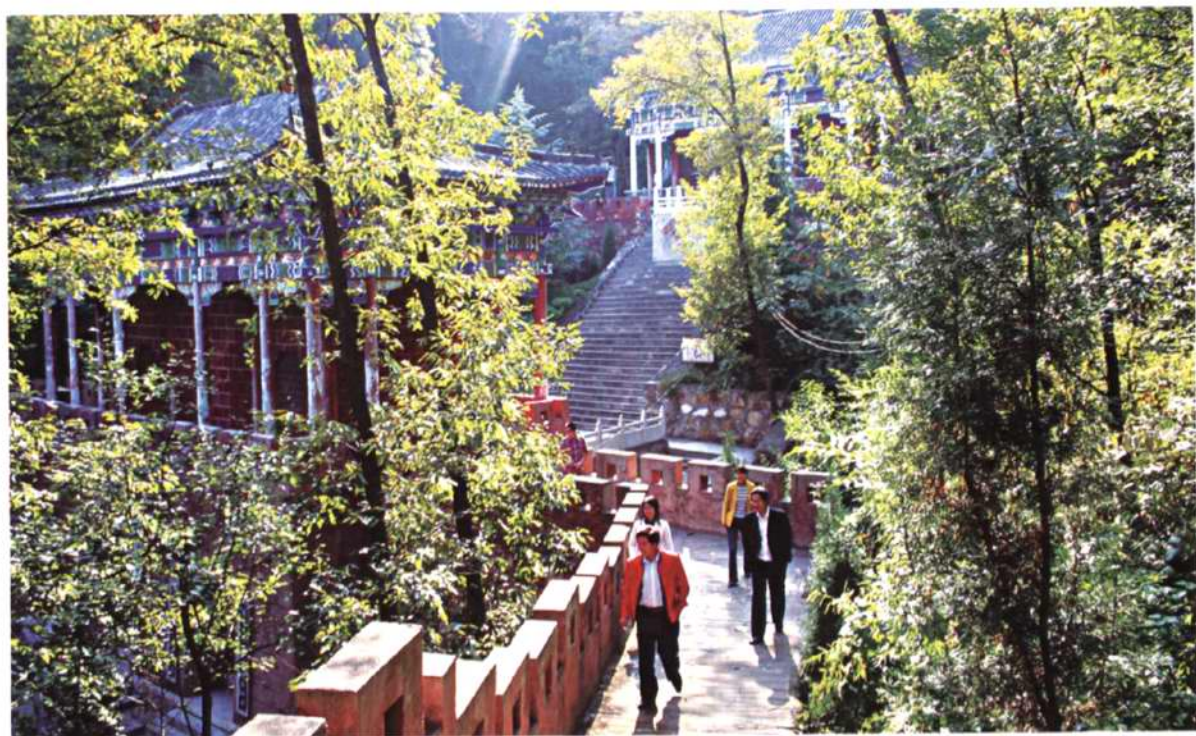
云华蝙蝠洞



鹤河漂流



伏牛地下河



燃灯寺



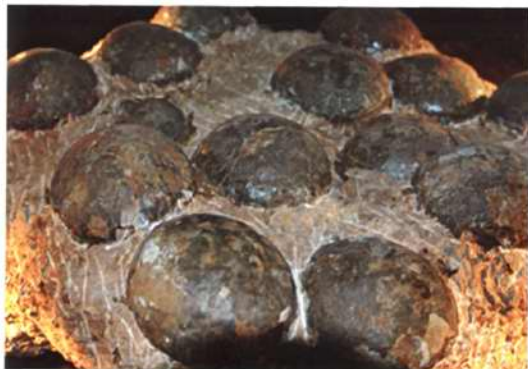


中国西峡恐龙遗迹园



时代：晚白垩世  
Age: Late Cretaceous  
产地：西峡荆城三叠

西峡出土的杨氏恐龙蛋



圆形恐龙蛋化石



恐龙蛋博物馆



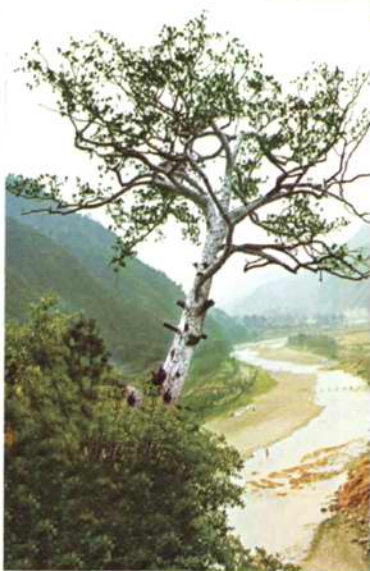
八棱楸树



娑罗树



连香树



白皮松



银杏



栓木





菇农分检香菇



白灵菇



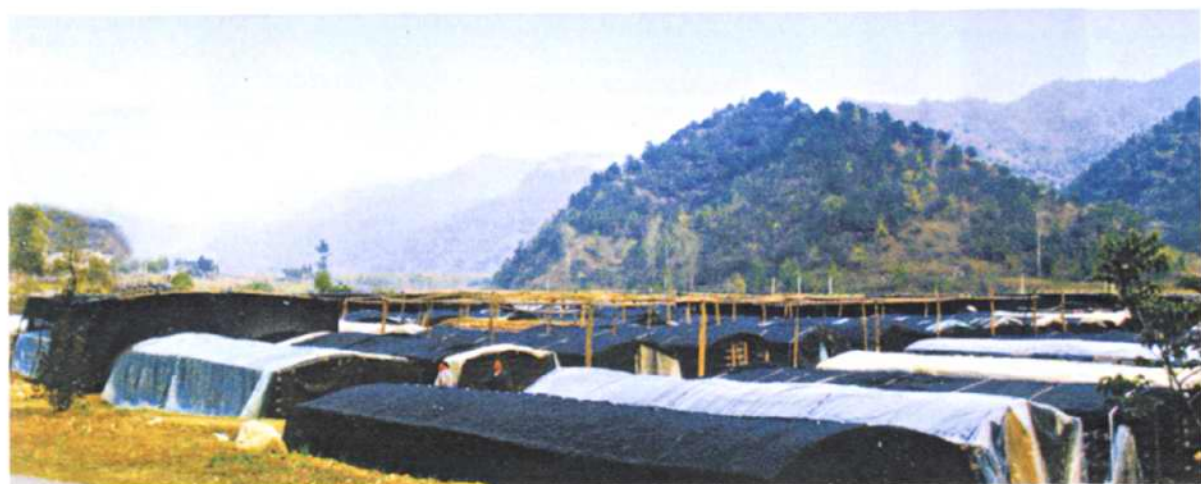
香菇



西峡双龙香菇市场



鸡腿菇



西峡标准化香菇基地





猕猴桃喜获丰收



板栗



西峡猕猴桃在欧洲麦德龙超市



游客在田关孙沟果园采摘凯特杏



英湾千亩标准猕猴桃基地





丰收乐



五味子



金银花



野生天麻



野生血参



木灵芝



农民喜摘山茱萸果