

016006

黑龙江省 宾县地名录



宾县人民政府编制

黑龙江省标准化地名资料汇编

黑 龙 江 省

HEILONGJIANG SHENG

宾 县 地 名 录

BINXIAN DIMINGLU

秘密资料 注意保存

宾县人民政府编制

1982年1月

目 录

前言	1
宾县简介	2
宾 州 镇	
宾州镇简介	6
宾州镇下属街道办事处、生产大队和自然屯名称	9
新 立 公 社	
新立公社简介	13
新立公社下属生产大队和自然屯名称	14
居 仁 公 社	
居仁公社简介	19
居仁公社下属生产大队和自然屯名称	20
宾 西 公 社	
宾西公社简介	23
宾西公社下属生产大队和自然屯名称	24
永 和 公 社	
永和公社简介	29
永和公社下属生产大队和自然屯名称	30
糖 坊 公 社	
糖坊公社简介	34
糖坊公社下属生产大队和自然屯名称	35
满 井 公 社	
满井公社简介	40
满井公社下属生产大队和自然屯名称	41
鸟 河 公 社	
鸟河公社简介	46
鸟河公社下属生产大队和自然屯名称	47
民 和 公 社	
民和公社简介	52
民和公社下属生产大队和自然屯名称	54
新 甸 镇	
新甸镇简介	57
新甸镇下属生产大队和自然屯名称	59

F80-3

宾安公社

宾安公社简介 63

宾安公社下属生产大队和自然屯名称 65

胜利公社

胜利公社简介 70

胜利公社下属生产大队和自然屯名称 72

摆渡公社

摆渡公社简介 76

摆渡公社下属生产大队和自然屯名称 78

宁远公社

宁远公社简介 81

宁远公社下属生产大队和自然屯名称 83

青阳公社

青阳公社简介 87

青阳公社下属生产大队和自然屯名称 89

光恩公社

光恩公社简介 92

光恩公社下属生产大队和自然屯名称 93

三宝公社

三宝公社简介 96

三宝公社下属生产大队和自然屯名称 97

经建公社

经建公社简介 102

经建公社下属生产大队和自然屯名称 103

常安公社

常安公社简介 108

常安公社下属生产大队和自然屯名称 109

平坊公社

平坊公社简介 113

平坊公社下属生产大队和自然屯名称 114

松江镇

松江镇简介 117

松江镇下属生产大队和自然屯名称 118

英杰公社

英杰公社简介 120

英杰公社下属生产大队和自然屯名称	122
县内各级企事业单位名称	
农、林、牧、副、渔专业场	125
企、事业单位	127
县内重要人工建筑物名称	
二龙山水库简介	129
建筑物名称	131
县内自然地理实体名称	
大青山简介	135
山	136
谷	139
松花江简介	146
江、河、湖	147
岛、洞	148
公社、生产大队标准名称与新旧名称对照表	
公社、生产大队标准名称表	150
生产大队新旧名称对照表	157
宾州镇街道办事处与街道新旧名称对照表	158
自然屯新旧名称对照表	159

2

前 言

《宾县地名录》是根据全县地名普查成果资料编纂而成的。

我县地名普查工作是遵照“国务院发布关于地名命名、更名的暂行规定的通知”精神，按着省、地关于地名普查工作的指示。县政府于一九八〇年十月二十四日成立了地名普查领导小组。县委常委、副县长王文波同志任组长，副县长徐秉权同志任副组长。王廷海、吴洪涛、宋玉清、刘成志，王志民、王丕志、张德印等七名同志任委员。并下设办公室，先后由王志民、宋玉清同志任主任，另抽调钟宝昌、孙春根，郭喜、马国珍、刘忠义、李志、张秀芳、陈荣、吕恩普、陈光、杨敏、陈洪太、孙友等十三名同志为办公室工作人员。于一九八〇年十一月下旬开始，到一九八一年十一月下旬为止，历经一年的时间，对全县二十二个社（镇）行政区划全部普查完毕。

普查范围是：农村公社以1:5万地形图，宾州镇以1:5000地形图为基础，对全县境内的各行政区划、自然屯、自然地理实体，重要的，独立存在的人工建筑物、企事业单位，著名的纪念地等名称全部进行了实地普查。

普查方法：采取专业队伍分片包干，分批分期进行的。在普查过程中，始终坚持依靠群众，深入调查，加强领导的原则，充分利用现存的县志和有关历史资料，结合民间传说，同实地调查材料相互校正审定。做到普查与考证相结合，不重不漏，名符其实，表、卡、文、图相一致。保证了普查资料的可靠性。

本地名录共收编地名二千一百三十九条。其中：各行政区划名称二百七十六条；城镇街道、自然屯名称一千六百四十四条；独立存在的事企业单位名称三十一条；重要人工建筑物、纪念地等名称二十四条；自然地理实体名称一百六十四条。每条地名都经过了表列化、规范化、标准化的处理。对全县二十五个大队、一个街道办事处、十五个居民点、一个水库进行了更名或恢复了原名。对歧视民族和侮辱劳动人民的地名一律给予更名，如：“王达子屯”改为“王家屯”、“李马贩子屯”改为“李家屯”、“李耳朵眼”改为“久发屯”。对于图上名称与实地不符、以及错方位的地名都一一做了增、减、修改。总之，在地名的重新命名、更名的过程中，我们本着尊重历史、符合习惯、便于规划、以利群众好找好记的原则进行的。文字材料中引用的数据均系实际统计。

《宾县地名录》的出版，意味着我县长期遗留下来的地名混乱现象即将结束。它对全县工农业的发展、城镇建设以及人民的生产活动都将发挥其应有的作用。今后，城乡各个部门所使用的地名一律以本地名录为准。此外，地名的命名、更名要严格执行国务院（1979）305号文件规定办理。该地名录附有的宾县地图、宾州镇略图不做为划界的依据。

编辑本地名录的人员有：宋玉清、孙春根、陈荣、吕恩普、陈光、惠学军。

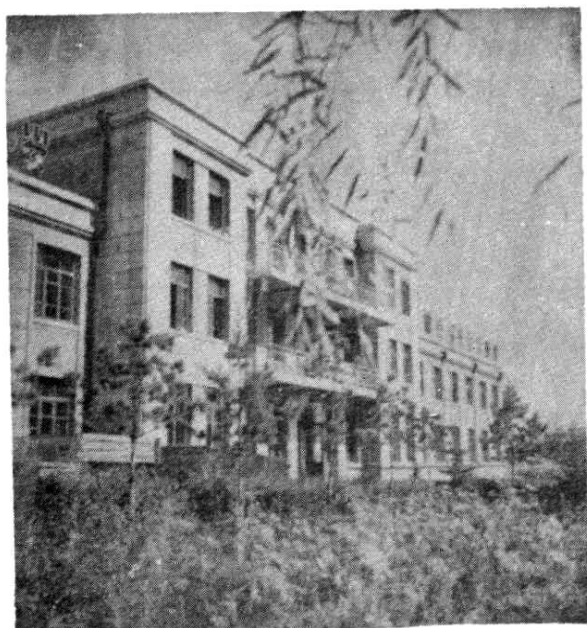
在编辑过程中，省、地地名办的同志多次给予指导，在此表示感谢。

由于这是一项新的工作，各方面都缺乏经验。加之编辑时间短促，业务水平有限。必然要有一些问题，希各使用单位多提意见，使其不断完善。

注：人口以第三次全国普查为基准。

1982年1月10日

宾县简介



图为宾县人民政府

宾县地处大青山以北，松花江以南的“青山松水”之间，南接尚志、西靠阿城、东邻方正、延寿，北与通河、木兰、巴彦、呼兰隔江相望。县府驻地：宾州镇，北纬 $45^{\circ}45'$ ，东经 $127^{\circ}29'$ 。距省垣哈埠 64 公里。

全县有 19 个人民公社，3 个镇，5 个省地直属单位。有 245 个农（渔）业生产大队，2326 个生产队，1,633 个自然屯，8 个城镇街道办事处，45 个居民委员会。总面积 3,968 平方公里。总人口 584,607 人，其中：宾州镇 43,335 人，除大部份为汉族外，朝鲜、满、回、蒙、壮等少数民族仅占 5%。

宾县为肃慎故地。夏及殷周时为肃慎亦称稷慎。两汉及晋为挹娄。北魏以后为勿吉。隋为靺鞨。唐初如故，中叶以后为渤海国。辽为女真部。金属上京会宁府。元属开元路合兰府。明属蜚克图卫。

宾县原为围场禁山，咸丰 11 年（1816 年）开放。同治元年（1862 年）设苇子沟站。光绪 6 年（1880 年）建制，修宾州城于苇子沟。光绪 28 年（1902 年）宾州厅升为直隶厅。宣统元年（1909 年）升为府。民国二年（1913 年）改称宾县。1945 年东北解放，建立宾县人民政府。

宾县自然状况是“五山一水四分田”。广长袤短，呈带状，由于完达山支麓余脉延伸县城，故山地丘陵较多，地势起伏，南高北低，逐渐变缓，少数平川都是岗间，河流及沿江之孺。大青山最高，海拔 929 公尺。均系长白山脉张广才岭。内地有枷板河、淘淇河、蜚克图河、摆渡河、猗猗河、马蛇河等 9 条主要河流，潺湲入江。土壤以黄质土为主，土质较为肥沃，气候正常，但每年七、八月间常有冰雹降落，最高气温 34.6 度，最低气温零下 35.7 度，平均气温为摄氏 4.1 度。年降水量 681.3 毫米。无霜期 131 天。

境内山林矿产资源较丰富。用材林有松树、杨树、椴树、桦树、榆树、柞树等。全县有8个林场，年产木材38,700立方米，每年营造林面积54,800亩余，植树220,000多株。矿产有铜、铅、锌、煤、石岩石。其中：铜、石岩石正在开采。

宾县以轻工业为主，重工业次之。解放初期，仅有几家小型工业如：发电、制酒、油米加工作坊。到1980年末，城乡工矿企事业单位215个，其中有纺织、刺绣、建材、机械、冶金、食品等几十个行业。总产值：6,315万元。等于1958年总产值1,228万元的5倍。

“宾州大曲酒”畅销全国，宾县“毛巾”远销日本。新闻“熏鸡”驰名全省。

全县耕地面积：2,091,850亩，粮食作物以玉米、高粱、谷子、小麦为主，其次是经济作物和油料作物。大豆既是油料作物，而它的经济价值比重最高。1980年农业总产值：117,076万元，比1958年的5,103万元增长22%；粮豆产量：59,871万斤，比1958年的46,029万斤增长31%。平均亩产：348斤。

本县属于半山半丘陵地区，适合多种经营的发展。除林业生产外，全县有中小型水库11座，养鱼154万尾，年捕鱼量250多吨，1980年生猪存栏数181,100头，比1958年的28,745头增长6倍多。此外，还养殖鹿、兔、紫貂，培育人参、川贝等药材，还可采集大量的山野味。1980年全县出口的农副产品有白瓜籽、山野菜、药材、皮张等价值约105万元。

农业机械发展很快，1980年有农用拖拉机1,479台，柴油机741台，电动机4,968台，农用汽车30台，各类加工机械14种，为实现农业机械化奠定了可靠基础。

宾县交通发达，有水陆两条交通线，水路港口4处，汽车客运站56处，“哈同公路”贯穿东西，连接9个社域。除本县班车运行外，还有哈市、方正、依兰、尚志、阿城等地客车穿行不止。县内公路纵横交错，全长约400公里。社社都有班车往来。

宾县的文教卫生事业蓬勃发展。解放初期全县仅有中小学166所，现已发展到：五七大学1所，农技专业学校1所，高中学校12所，初中学校14所，初小学校786所。城镇有电影院5处，放映单位112个，还有文化馆、图书馆、各1处。农村公社都有广播站、文化站。

全县解放初期有医疗单位1个，现在发展到288个，床位738张，医务人员1,747名，并增设了防疫保健部门，大大提高了人民的健康水平。

宾县有文物古迹遗址24处，其中：古城16处，古洞5处，古墓葬3处。这些文物古迹除少数是新石器时期遗存外，多数为辽金时代留下的宝贵遗产，曾出土过铜印、铜镜、铜佛、铁器、黄金、银锭等。

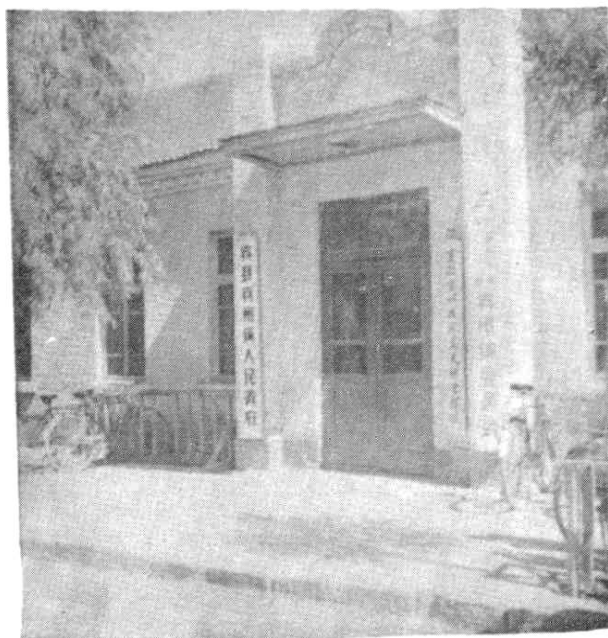
据旧中国县志记载：宾县是“苇溪朝烟、玲珑晚照、松蓬连云、青山叠翠、红砬白雪、吊水观瀑、帽峰朝旭、鸟河竞渡。”俗称八景之地，并有八景诗抒怀。

1981年7月

宾 州 镇

BINZHOU ZHEN

宾州镇简介



图为宾州镇人民政府

宾州镇位于哈尔滨东部64公里处(北纬 $45^{\circ}45'$ 。东经 $127^{\circ}29'$)是座落在“哈同”公路上的一个重要城镇,是宾县人民政府的驻地,镇人民政府。下设3个生产大队。16个生产队,2个自然屯,5个街道办事处,27个居民委员会。242个居民组,总面积为9平方公里。总人口为43,335人,其中:城镇37,825人,农业5,510人。除多数为汉族外,还有朝鲜、满回、蒙、僮等少数民族。

宾州旧名苇子沟。光绪6年(1880)宾县建制,设宾州厅衙署于苇子沟。光绪7年(1881)经通判王绍元监修宾州城,测予、设署。修狱、筑城、土墙、砖垛口,分置四门,上有宝楼。(东曰靖远、西曰承恩、南曰莱薰、北曰镇江)皆以青砖砌成。宾州城东西长三里三分。南北宽二里八分。地形低洼。东、南、西皆有溪水潺流入城。汇集宾州河,注入松花江。

自建制后,厅、直隶厅,府一直以“宾州”贯名。1945年东北解放后建立宾州镇人民政府。沿用至今。

宾州镇地处新立公社中部,东西两侧是两条南北走向的丘陵,南高北低,南窄北宽,呈舟形。镇内有宾州河。从南向北蜿蜒通过,与主街交叉处,有两座拱桥。主街东西长3.7公里,宽14公尺。街道两旁柳树成荫,栏栅围绕,花草芳香,艳丽诱人。

解放初期这里只有几家小型发电、制酒厂、油米加工作坊,到1980年末,镇内有国营企业、事业单位184个,以酒厂、毛巾厂、糖厂规模最大。有职工700余人。“宾州大曲酒”畅销全国,毛巾远销日本。

宾州镇耕地面积9.104亩,辖8个纯菜队,5个半粮半菜队,2个纯粮队。1个奶牛场。

8

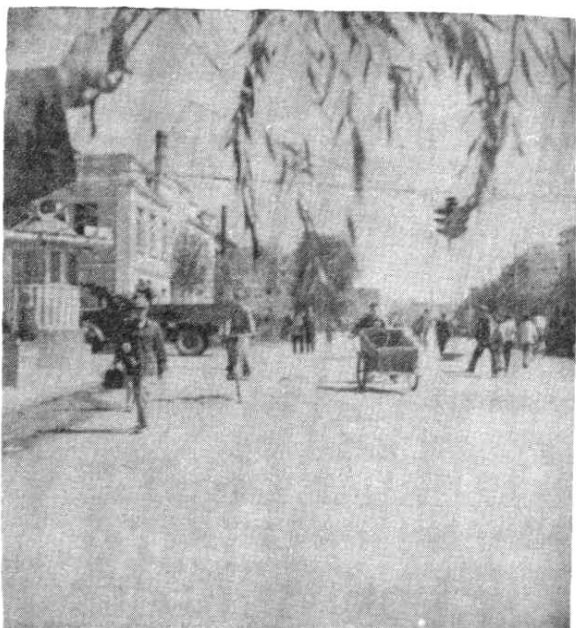
平原洼地以菜为主，丘陵山地以粮为主。1980年粮豆总产量99万斤。平均亩产408斤。蔬菜生产比重最大。3.752亩菜地年产蔬菜1,411万斤，其次还有副业生产，如：奶牛场、猪场、鸡场、果园场等。

文教卫生事业比解放初期有较大的发展，现有中学5所（其中：1,2,3中设有高中班），小学6所（其中3小学为县管）。有电影院3处，广播站2处，还有文化馆、图书馆、剧团、电影放映公司等文化单位各1处。大大地活跃了城镇文化生活。

宾州镇交通很发达，两条公路纵横交错，延伸各个区域。本镇有各种机动车347台。这里又是滨东地区的交通要道，宾州镇与哈尔滨市之间的客车运行平均每半小时一趟，而且还有方正、依兰等县的班车穿行不止。每天客流量都在千人以上。

1981年4月

卡片号	标准名称	类别	汉语拼音	备注
1	宾县	县	Bin Xian	驻地：宾州镇
2	宾州镇	镇	Binzhou Zhen	驻地：奋斗街
3	宾州镇	自然镇	Binzhou Zhen	宾县人民政府驻地
4	奋斗街道 办事处	办事处	Fendou Jiedao Banshichu	驻地：奋斗街
5	胜利街道 办事处	办事处	Shengli Jiedao Banshichu	驻地：银行街
6	西城街道 办事处	办事处	Xicheng Jiedao Banshichu	驻地：西城路。
7	文化街道 办事处	办事处	Wenhua Jiedao Banshichu	驻地：文化街
8	中心街道 办事处	办事处	Zhongxin Jiedao Banshichu	驻地：南康路
9	哈同路	街道	Hatong Lu	烈士陵园至新立砖厂
10	繁荣路	街道	Fanrong Lu	二中至消防队
11	东环路	街道	Donghuan Lu	二中至中心桥
12	北征路	街道	Beizheng Lu	五中至文化街
13	南康大街	街道	Nankang Da jie	烟酒商店至第二白酒厂
14	胜利大街	街道	Shengli Da jie	哈同路至北征路
15	奋斗大街	街道	Fendou Da jie	制油厂至毛巾厂
16	文化街	街道	Wenhua Jie	东环路至北征路
17	河沿街	街道	Heyan Jie	轴承厂至文化街
18	宾东大队	大队	Bindong Dadui	宾州镇东门外
19	红旗大队	大队	Hongqi Dadui	宾州镇西门外
20	四季青大队	大队	Sijiqing Dadui	宾州镇北门外
21	黄家屯	屯	Huangjiatun	四季青四队
22	赵家屯	屯	Zhaojiatun	四季青五、六队



图为繁荣路(东大街)

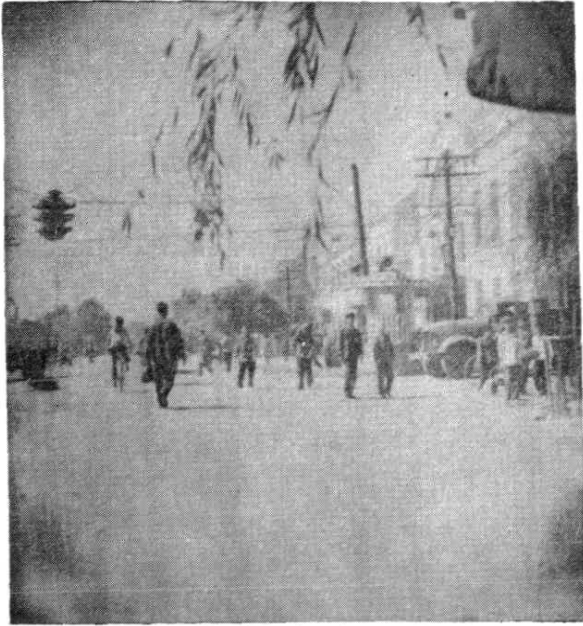
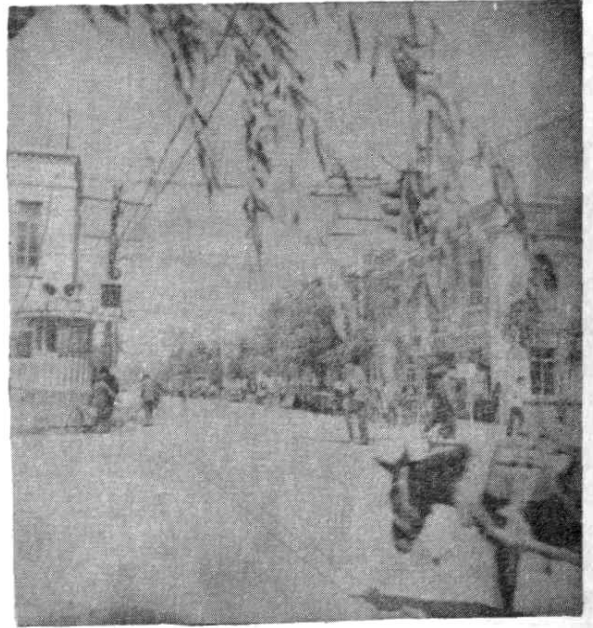
原称中心街，因位于宾州镇中心比较繁荣，故于一九八一年改称为繁荣路。西起糖厂、东至二中，全长4.5公里，宽15米。该街道是全镇经济文化的中心，县人民医院、客运站、县人民政府、电影院、邮电局、第一、二百货商店、农贸市场等单位驻此街道。

图为奋斗大街(南大街)

奋斗大街：原名南北大街，一九八一年命名为奋斗大街。南起制油厂，北至毛巾厂，全长2000，宽15米。制油厂、印刷厂、宾州镇人民政府、奋斗街道办事处、政府招待所、毛巾厂驻此街道。



图为奋斗大街（北大街）



图为繁荣路（西大街）

新 立 公 社

XINLI GONGSHE

11

新立公社简介



图为新立公社

新立公社位于县府四周，以环形包围宾州镇。南邻平坊公社、东与三宝、经建接壤，北挨鸟河公社，西靠居仁公社。总面积 60 平方公里。有居民 5,973 户，28,876 人，其中：汉族占 97% 以上，其它为满、回、朝鲜等少数民族。全社辖 15 个生产大队，137 个生产队，110 个自然屯。驻地：宾州镇，北纬 $45^{\circ}45'$ ，东经 $127^{\circ}29'$ 。气候：春干旱、夏秋多雨，冬季寒冷。全年最高温度 34.6 度，最低气温 35.7 度，无霜期 130 天。

该社于 1964 年由宾州镇分家而来，故名新立公社。地形特点是：东南、西南长，这两端为半山区。境内有九龙山、北山砬子山、西大林子山，海拔都在 300 公尺以上。宾州河由南至北贯穿全社。大同水库位于公社东南角上，库容 100 万立方米，养鱼 50 万尾，灌田 1,000 亩，还有头道、2 道、3 道，3 条海狸洪沟谷。

该社耕地面积：89,644 亩，种植粮豆为主，粮豆产量，解放初期亩产 140 斤，现在亩产 500 斤，总产量 3,200 万斤。有自生林 5,000 亩，人工林 20,000 亩。此外，还有药材、白瓜子、水果、油料、养羊、养猪等多种经营的生产。

现有社办工厂 7 个，就业人员 500 人；队办工厂 10 个，从业人员 300 人。总产值为 100 万元。

文教卫生事业发展较快，解放前本社范围内无学校，少量学生在宾州镇内学校念书。现在有小学校 15 所，在校学生 5,000 人，教师 260 名。有公社级医院 1 处，医护人员 35 名，大队卫生所 15 处，赤脚医生 32 人，有电影放映队 1 个，放映员 3 人。每月每个大队可以看两次电影。

交通条件十分方便。“哈同公路”横贯东西，白（石）尚（志）公路纵穿南北，社队都有乡路连通。

1981 年 3 月